

Rachel by Fibre ⚡ood

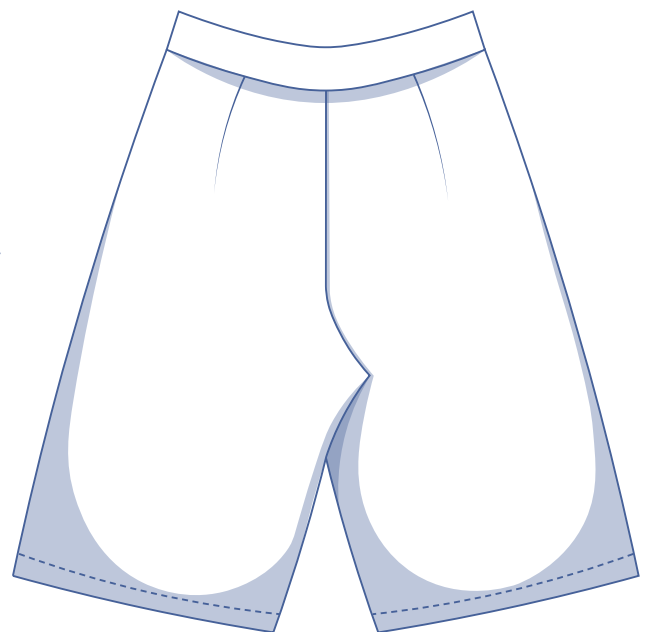
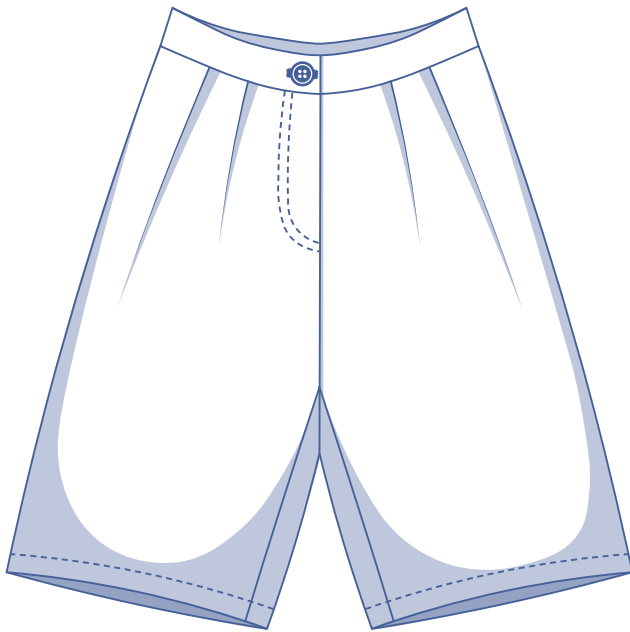


Rachel by Fibre ood



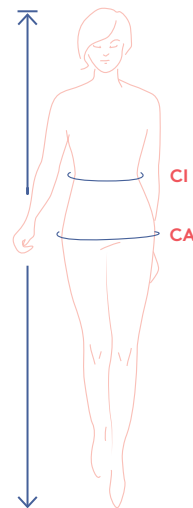
32 - 60

¡Ya está aquí la temporada de bermudas! Y Rachel es una prenda sencilla pero muy estilosa para tu armario de verano. Es divertida de hacer y estupenda de llevar, por lo que puedes escoger varias telas diferentes bajo el lema "una nunca es suficiente". Rachel cuenta con pliegues dobles en el delantero y pinzas de ajuste en la espalda. Tiene unos prácticos bolsillos en los costados y el dobladillo queda por encima de la rodilla. Cremallera, botón y listo. ¡Es tiempo de dejar las piernas al aire!



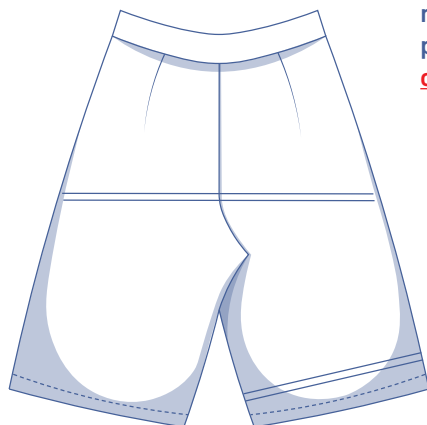
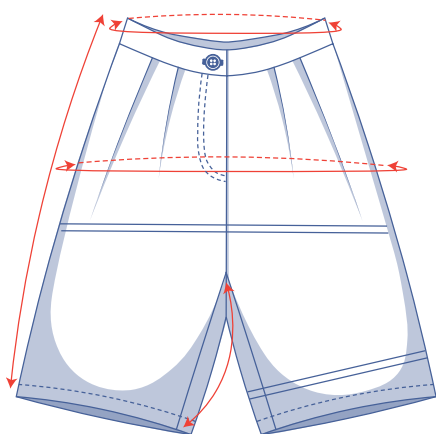
guía de tallas (en cm)

talla	32	34	36	38	40	42	44	46	48	50	52	54	56	58	60
altura	160	164	166	167	168	169	170	171	172	172	172	172	172	172	172
CI (contorno cintura)	66	68	70	74	78	82	84	88	94.5	101	107.5	114	120.5	127	133.5
CA (contorno cadera)	86	90	94	97	100	103	106	109	115	120	125	130	135	140	145



Para elegir tu talla, empieza con tu **medida de contorno de cintura**. Escoge la talla que mejor se adapte a tu cintura. A continuación, mira qué talla se aproxima más a tu medida de contorno de cadera. ¿Tu medida de contorno de cadera es mayor que la de la guía de tallas? En ese caso, comprueba en la siguiente tabla la medida de contorno de cadera para ver si es suficientemente amplia o necesitas modificar la talla del patrón. Es fácil. Al dibujar el patrón, traza desde la línea de tu talla a la línea de la otra.

medidas del patrón (en cm)



== acorta o alarga el patrón por aquí

Las medidas de esta tabla son las medidas del patrón según el tejido utilizado y sirven como referencia. Se ha añadido holgura a las medidas de ancho (sobre las medidas exactas del cuerpo) para conseguir un ajuste más cómodo. Rachel está diseñada para quedar **ajustada en la cintura y cómoda en las caderas**.

talla	32	34	36	38	40	42	44	46	48	50	52	54	56	58	60
largo lateral*	62,25	62,75	63,25	63,75	64,25	64,75	65,25	65,75	66,25	66,75	67,25	67,75	68,25	68,75	69,25
entrepierna	30,75	31	31	31	31,25	31,25	31,25	31,25	31,25	31,25	31,5	31,5	31,75	31,75	31,75
contorno cintura	66	68	70	74	78	82	84	88	94,5	101	107,5	114	120,5	127	133,5
contorno cadera**	95,75	99,75	103,75	106,75	110	113	116	119	125	130	135	140	145	150	155

* Incluye la cinturilla.

** Incluye el margen de costura de los pliegues.

Compara las medidas indicadas con las medidas tomadas o deseadas. **Alarga** o **acorta** el tiro y/o las perneras cortando las piezas del patrón por las líneas dobles. Después, aumenta la distancia entre las piezas cortadas (para alargar) o superpón las piezas (para acortar). Asegúrate de que las líneas CD y CT y las costuras laterales están bien rectas.



IMPORTANTE

Adapta la cantidad de tela en base a estas alteraciones.

materiales



- Hilo
- Entretela termoadhesiva: máx. 135 cm
- Botón o botón a presión (Ø 1,8 cm): 1
- Cremallera: ver tabla
- Tela: ver tabla

cremallera		32	34	36	38	40	42	44	46	48	50	52	54	56	58	60
largo	cm	15	15	15	15	15	15	15	18	18	18	18	18	18	18	18

tela		32	34	36	38	40	42	44	46	48	50	52	54	56	58	60
tela 110 cm de ancho	cm	135	135	135	140	165	165	170	170	170	210	215	220	230	235	245
tela 140 cm de ancho	cm	120	135	135	135	135	140	140	140	145	150	165	165	170	170	170

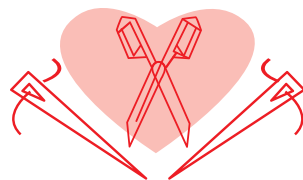
Los planos de corte correspondientes se encuentran en la página 6 de estas instrucciones de costra.

telas recomendadas



Todo vale... ¡en serio! Rachel es fácil de hacer en popelín (elástico o no) o chambray. Lino, pana fina, gabardina o incluso piel (polipiel) también serían perfectos.

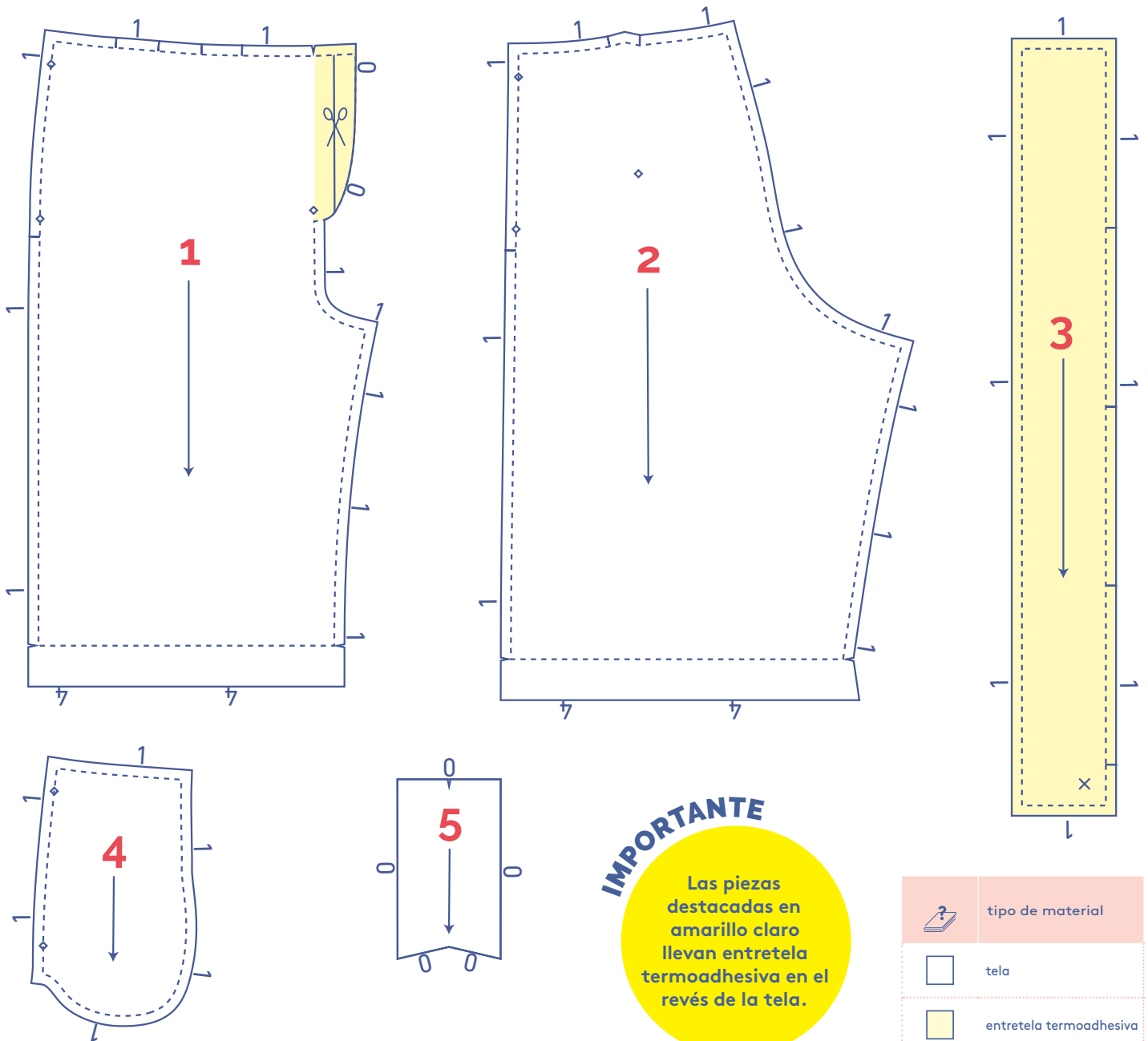
Proud to be #Sewista



piezas y márgenes de costura (en cm)

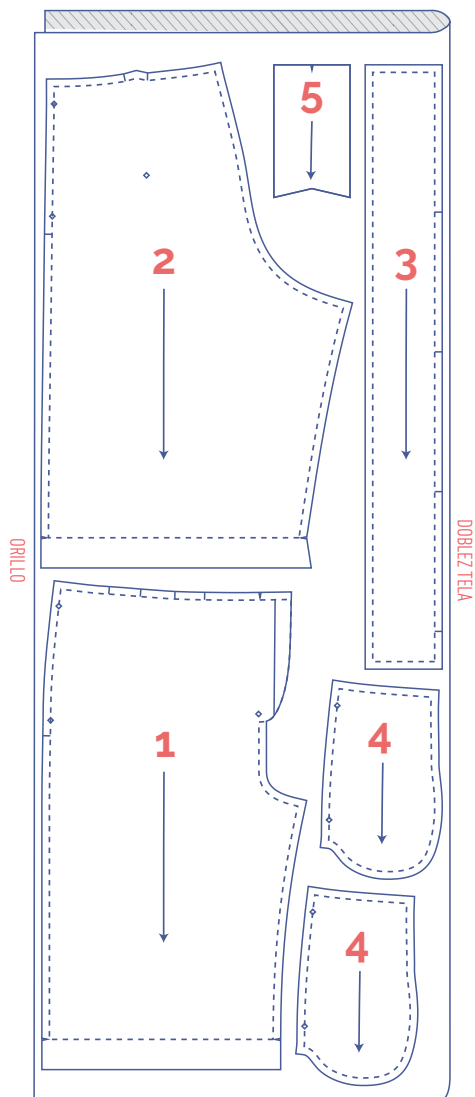
Para coser la prenda como se describe en las instrucciones, dibuja el margen de costura alrededor de las piezas del patrón, en el papel, antes de cortar la tela. Si estás usando un patrón en PDF, puedes imprimir el patrón con o sin margen de costura. Para más información, mira el [vídeo](#).

1. delantero: 2x
2. trasero: 2
3. cinturilla: 1x
4. bolsillo: 4x
5. bragueta: 1x



plano de corte – telas lisas
tela de 110 cm de ancho

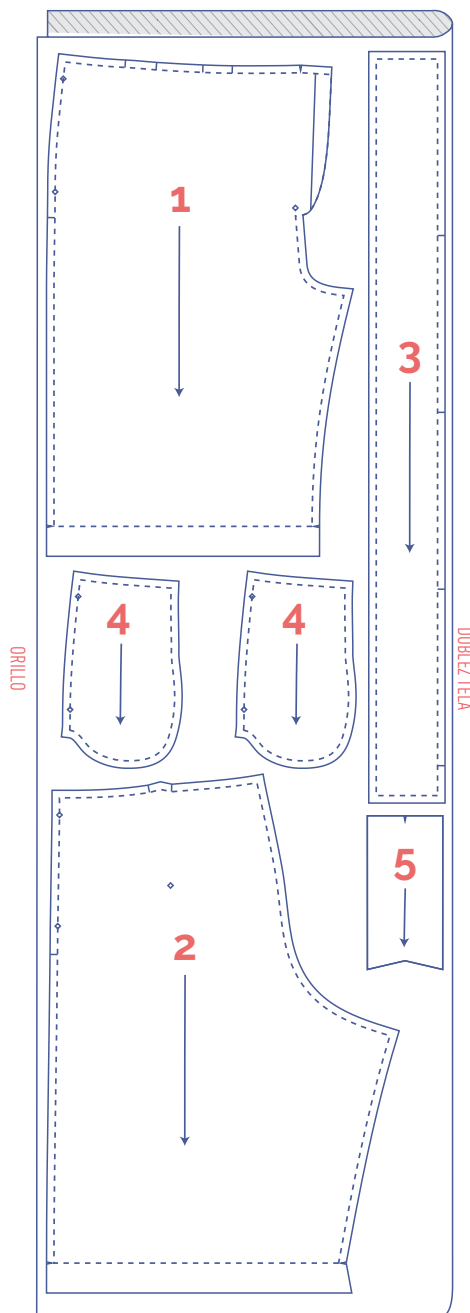
32 - 38



IMPORTANTE

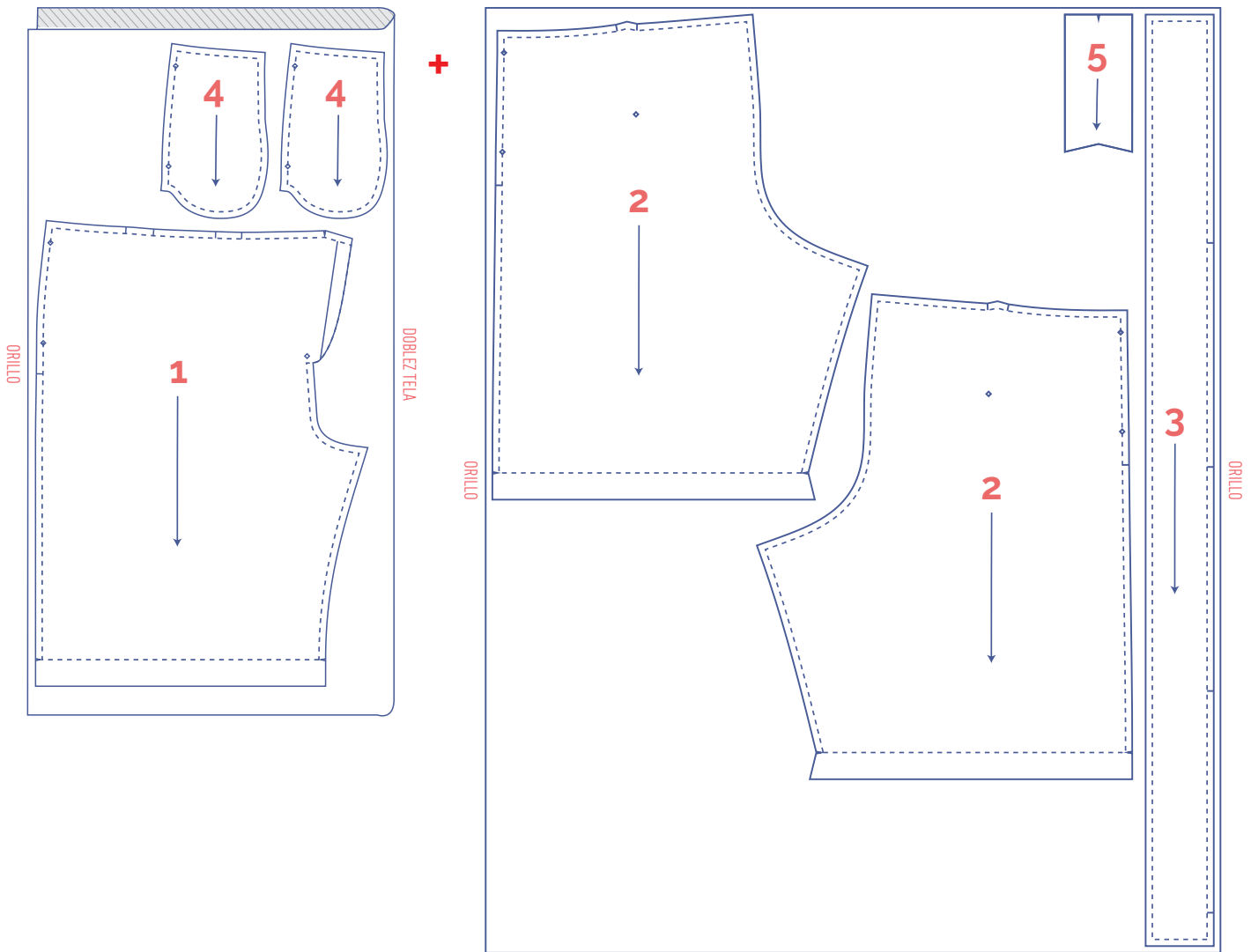
Las piezas 3 y 5 solo las necesitas una vez.

40 - 48



IMPORTANTE

Las piezas 3 y 5 solo las necesitas una vez.



marca las piezas del patrón



corta el papel y la tela en los siguientes puntos



un corte



muesca en V/doblez tela



marca los siguientes puntos con un hilván



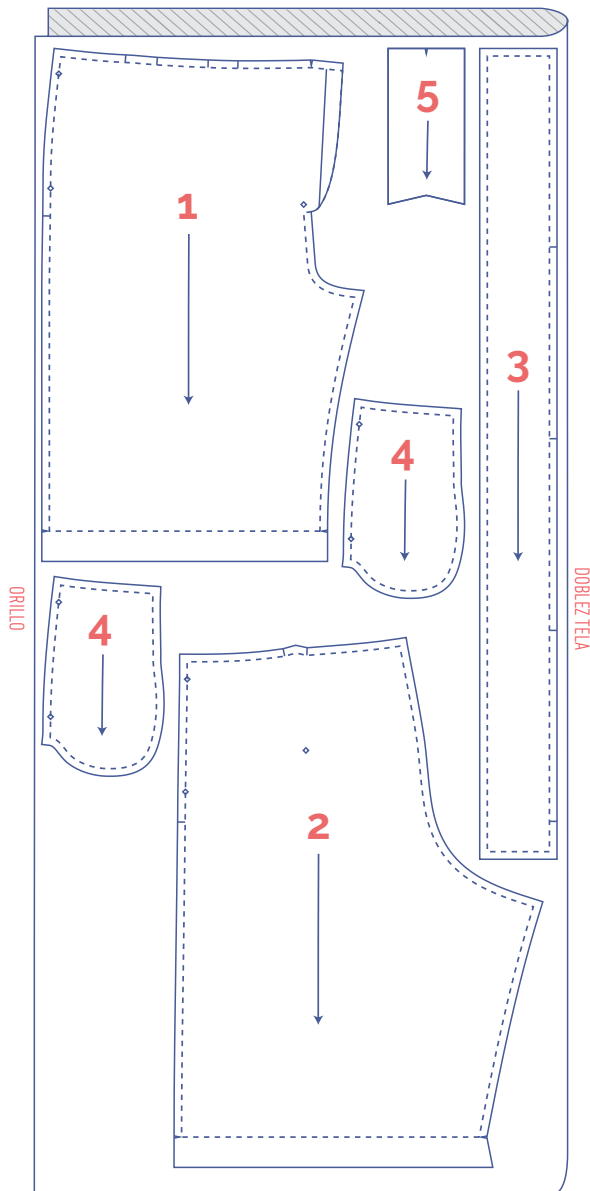
punto central



botón a presión/botón

plano de corte – telas lisas
tela de 140 cm de ancho

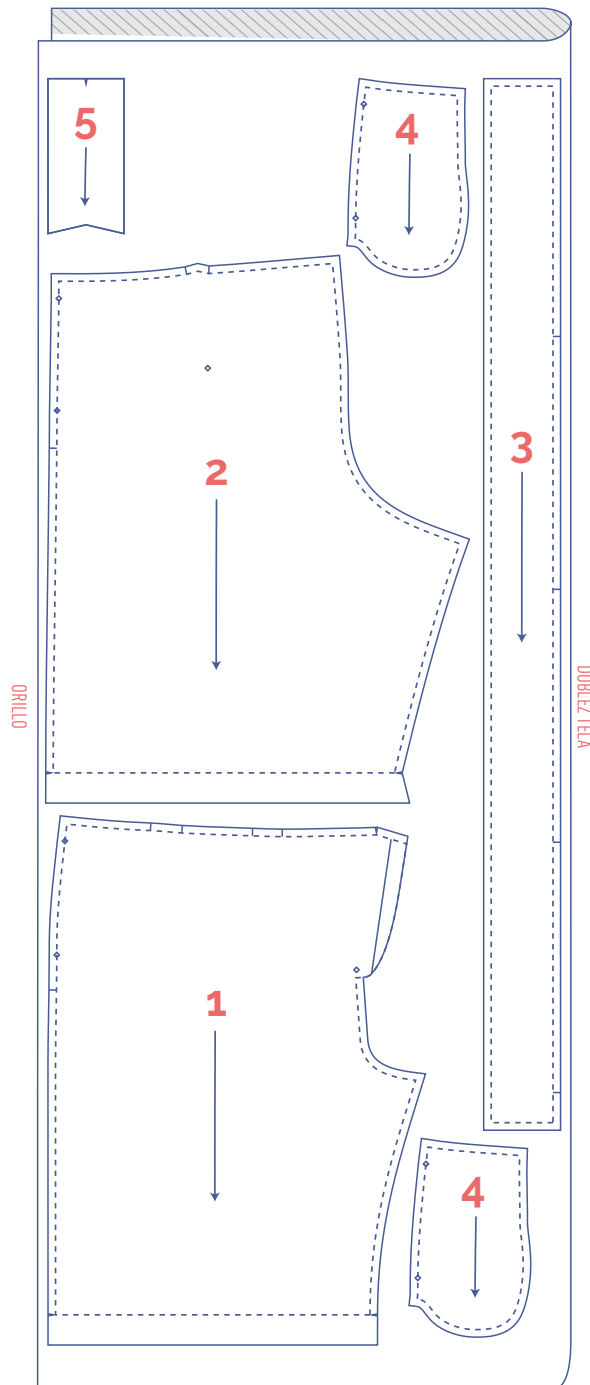
32 - 50



IMPORTANTE

Las piezas 3 y 5 solo las necesitas una vez.


52 - 60



IMPORTANTE

Las piezas 3 y 5 solo las necesitas una vez.

marca las piezas del patrón

	corta el papel y la tela en los siguientes puntos
	un corte
V	muesca en V/doblez tela

	marca los siguientes puntos con un hilván
	punto central
	botón a presión/botón

confección



El método utilizado para los acabados de la prenda dependerá del tejido empleado. Las piezas se cosen siempre con los derechos enfrentados, a menos que se indique lo contrario.



D delantero

T trasero

DD delantero derecho ●

DI delantero izquierdo ●

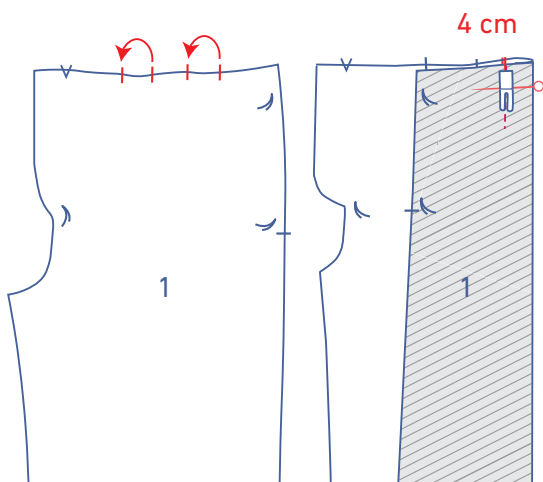
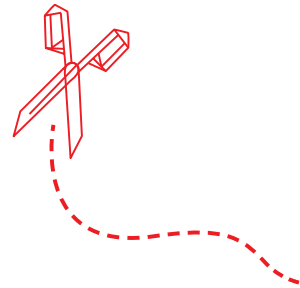
CD centro delantero

CT centro trasero

□ derecho

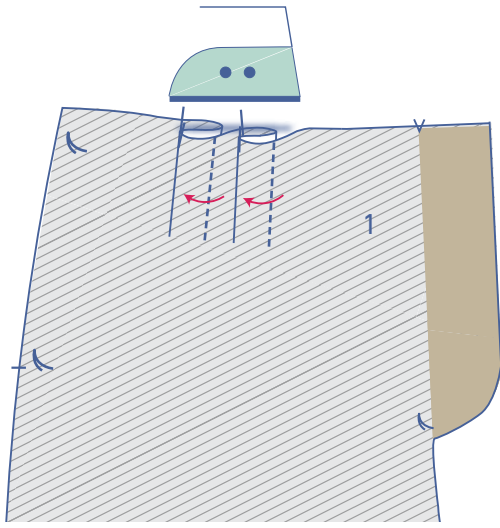
▨ revés

▩ entretela termoadhesiva

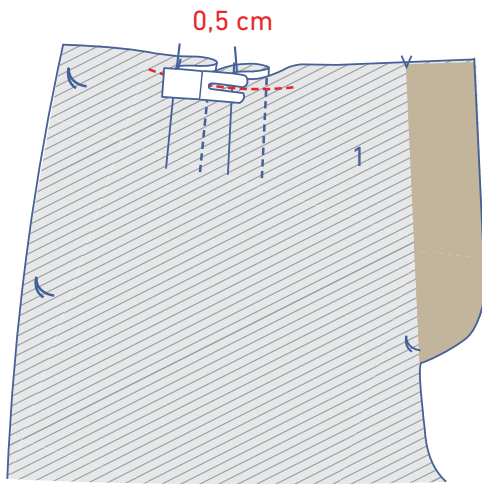


1

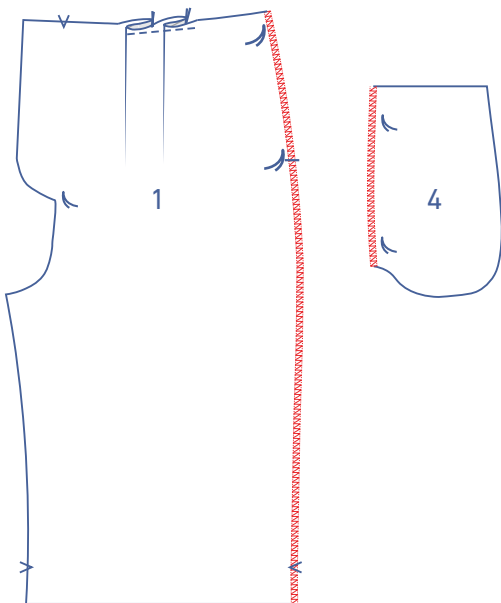
Haz coincidir los piquetes de la parte superior de las piezas delanteras (1), derecho contra derecho, en la dirección indicada para confeccionar los pliegues. Cose los pliegues en vertical (unos 4 cm aproximadamente).



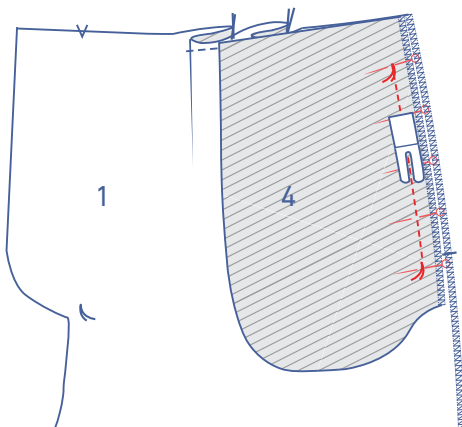
Con el revés hacia arriba, plancha los pliegues hacia el costado.



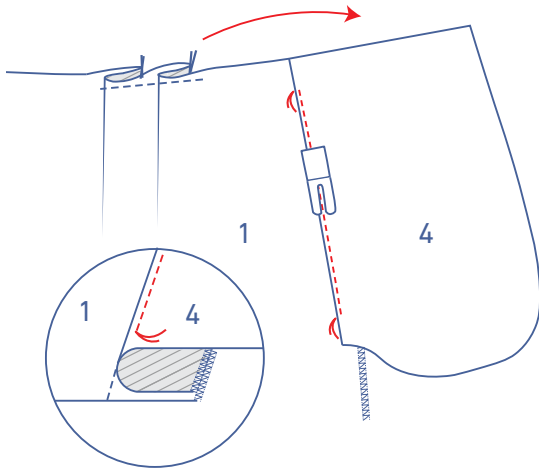
Cose los pliegues en esa posición a 0,5 cm del borde.



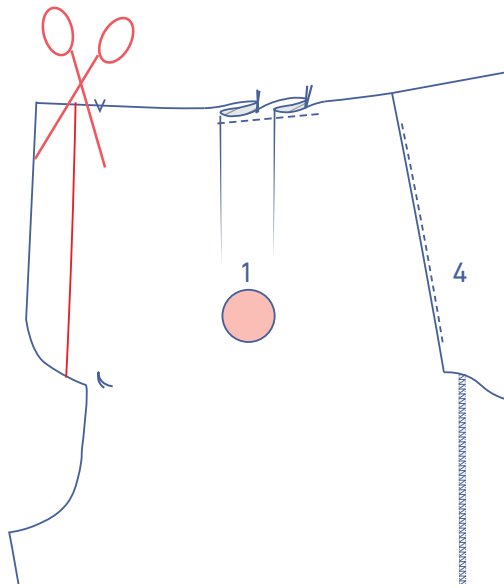
Remata los laterales de delantero y los lados indicados de las piezas de bolsillo (4) con una puntada tipo overlock.



Sujeta con alfileres dos piezas de bolsillo a las costuras laterales de delantero, haciendo coincidir los hilvanes. Cose las piezas de bolsillo entre los hilvanes.

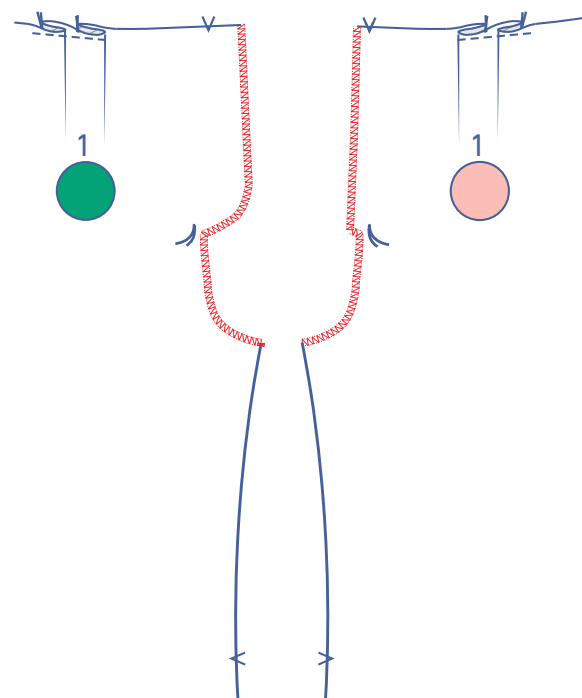


Dobla las piezas de bolsillo y cose el bolsillo al margen de costura de debajo entre los hilvanes y junto a la costura.

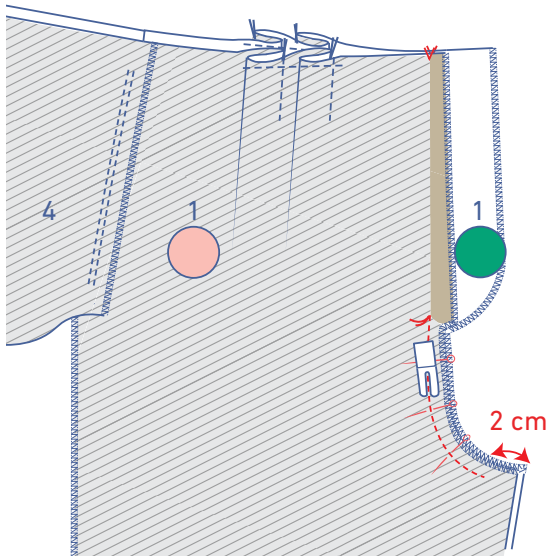


2

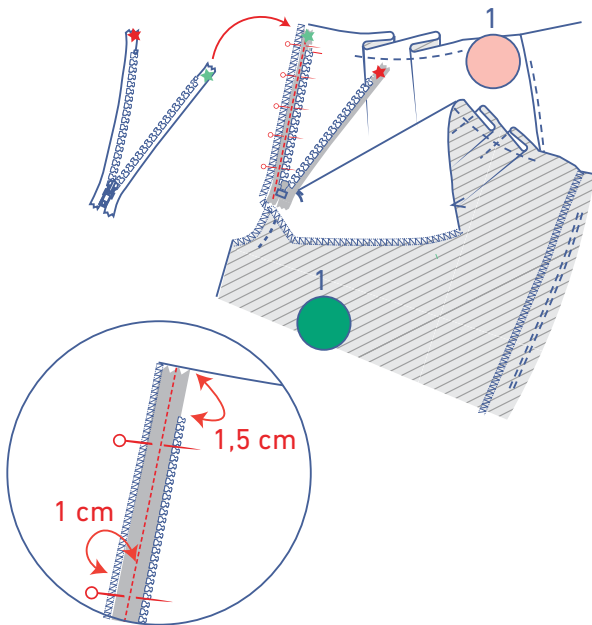
Corta una sección del DI por la línea indicada.



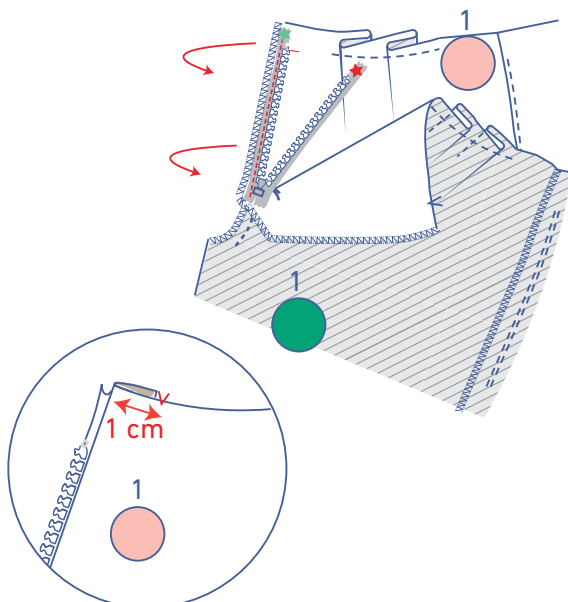
Remata los bordes indicados con una puntada tipo overlock.



Sujeta con alfileres las marcas en V y los hilvanes de DD y DI juntos. Nota: la bragueta DD sobrepasa la de DI. Cose la costura de CD desde el hilván hasta unos 2 cm aproximadamente del borde.

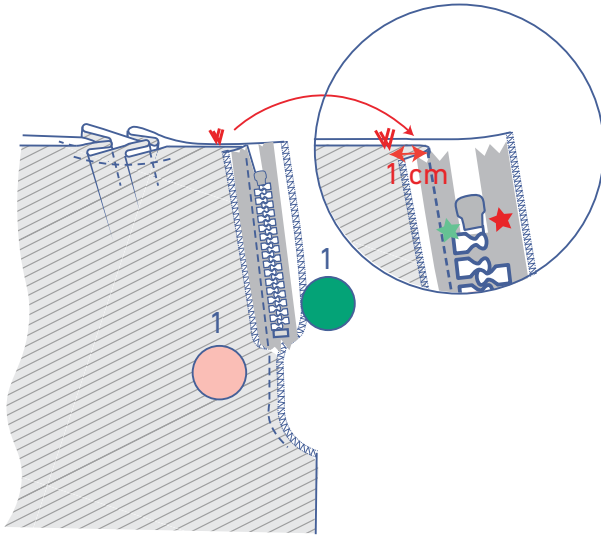


Primero, coloca la cremallera frente a ti con el derecho hacia arriba. Abre la bragueta y gira la cinta de cremallera con la estrella verde hacia la derecha, contra el DI. El borde de la cinta de cremallera debe quedar junto a la costura rematada y los dientes de la cremallera a 1,5 cm del borde superior. Sujeta con alfileres y cose a 1 cm de la costura de CD (= por el centro de la cinta de cremallera) con un prensatelas de cremallera.

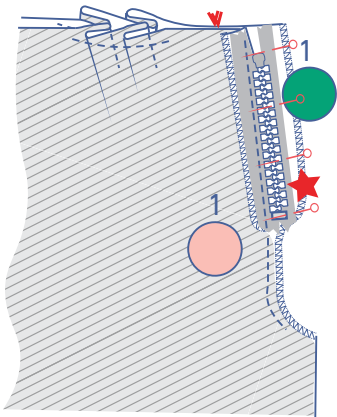


Luego, dobla la cinta de cremallera hacia el revés.

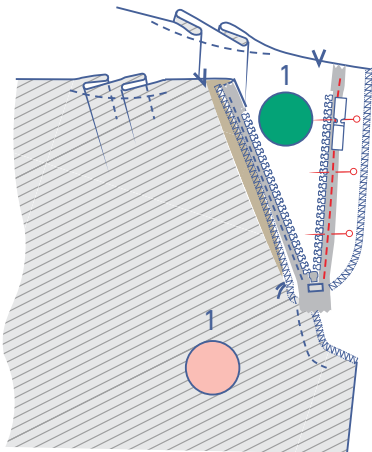
Cierra la cremallera y alinea las piezas delanteras, derecho contra derecho, haciendo coincidir las marcas en V con el CD. Plancha ambas piezas delanteras bien planas.



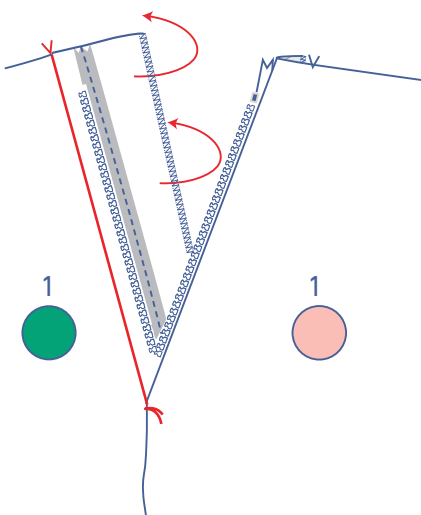
Sujeta con alfileres la cinta de cremallera con la estrella roja a la bragueta DD.

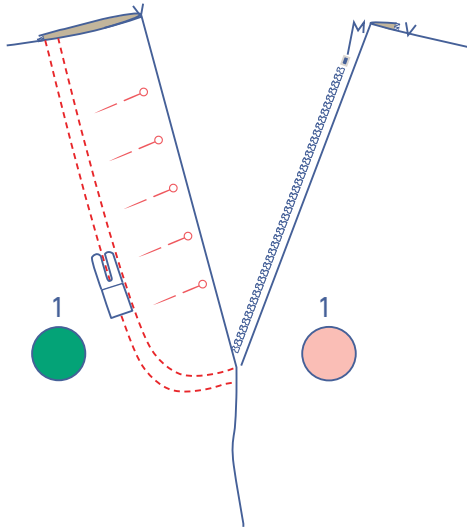


Abre la cremallera y cose la cinta de cremallera en su posición con el prensatelas de cremallera.

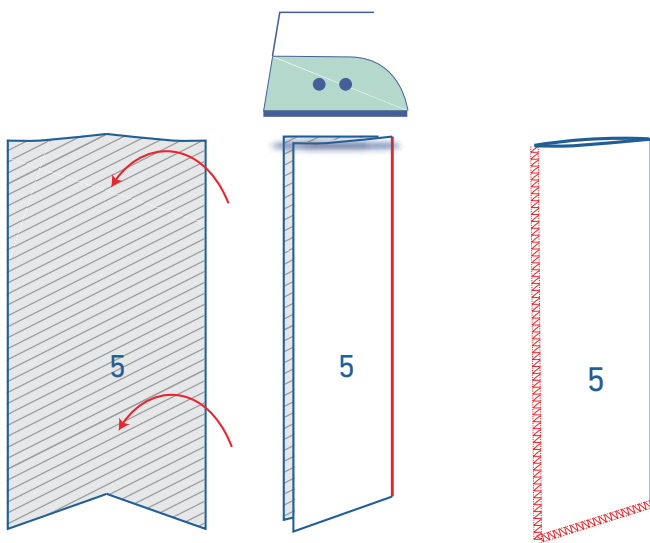


Dobla la bragueta DD hacia el revés por la marca en V.





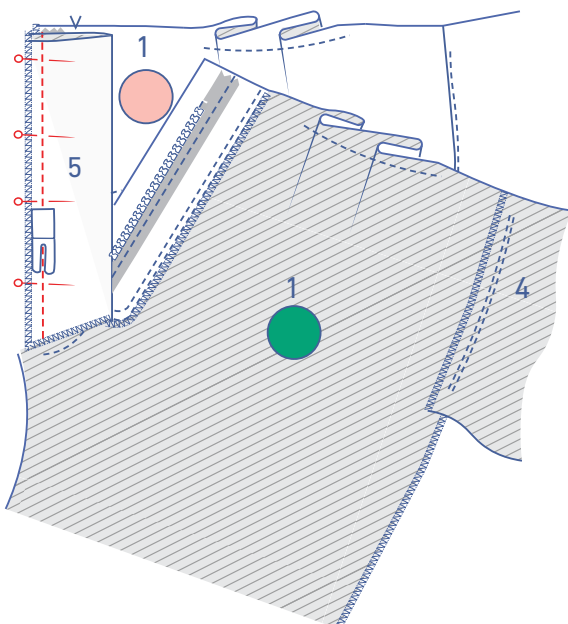
Sujeta con alfileres y cose dos líneas paralelas de espunte por el derecho de la tela, siguiendo el contorno de la bragueta y atravesando todas las capas.



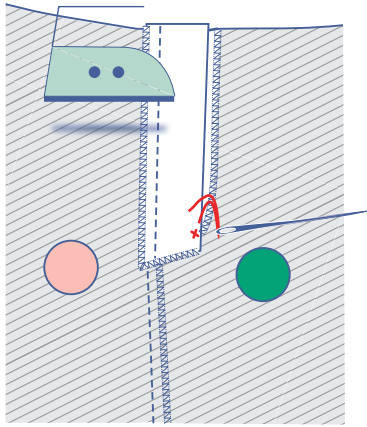
3

Plancha la bragueta (5) por la mitad, uniendo los lados largos y encarando el revés de la tela.

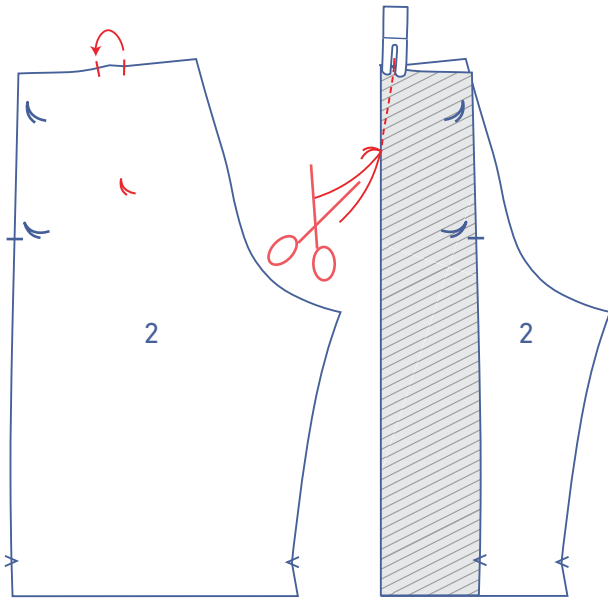
Remata los bordes indicados con una puntada tipo overlock.



Sujeta con alfileres la bragueta al margen de costura del DI y la cremallera y cose.

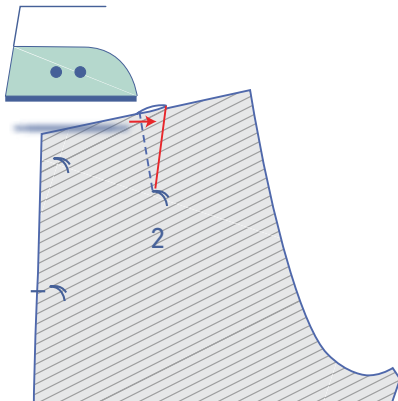


Plancha la bragueta y cierra la cremallera. Une con una o dos puntadas a mano las piezas de bragueta DD y DI por la parte inferior.

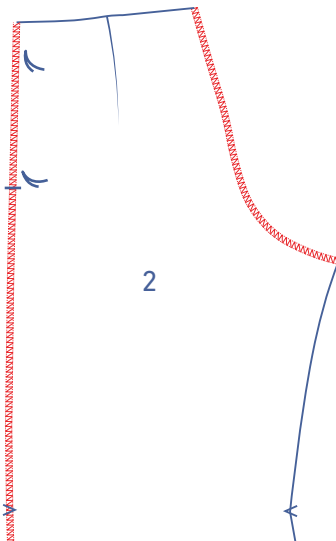


4

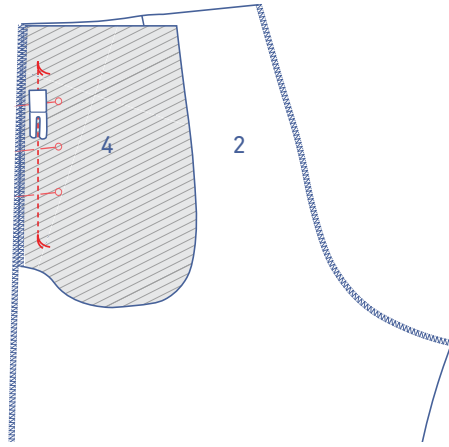
Haz coincidir los piquetes de la cintura del trasero (2) encarando el derecho de la tela. Cose la pinza en una línea ligeramente curva en dirección al hilván. Cose hasta justo pasar el hilván, de manera que habrás cosido más allá de la tela. Corta los hilos y haz un nudo.



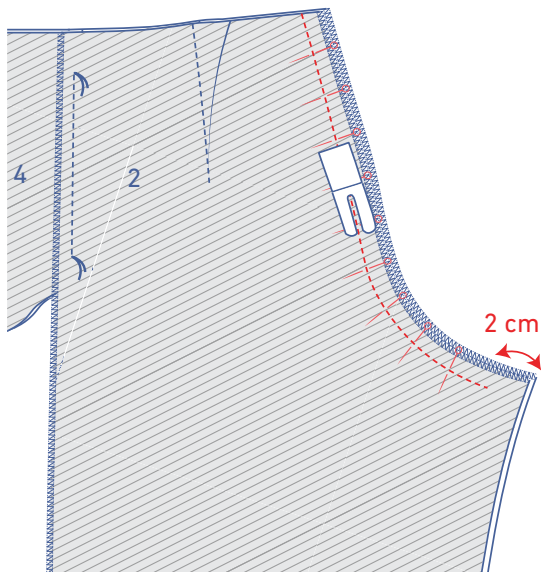
Plancha la pinza hacia el CT.



Remata las costuras de CT y laterales con una puntada tipo overlock.

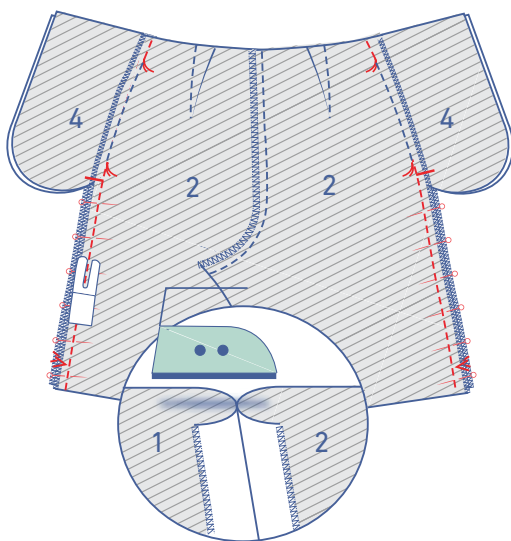


Toma las dos piezas de bolsillo restantes y sujétalas con alfileres a los costados del trasero, haciendo coincidir los hilvanes. Cose los bolsillos entre los hilvanes.



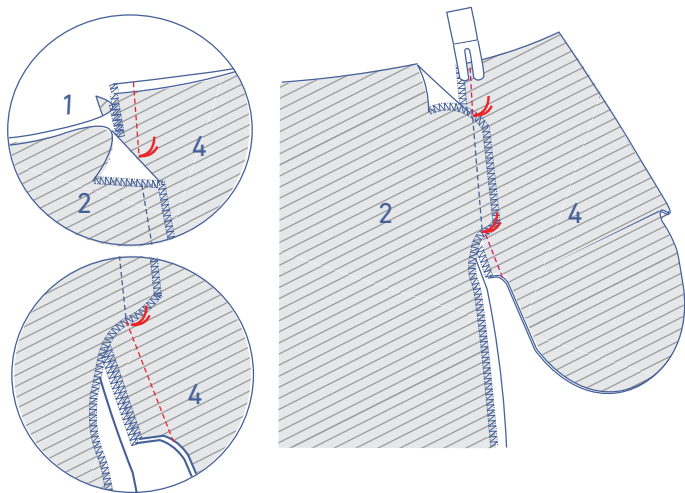
Sujeta con alfileres las dos piezas traseras (2) juntas por la costura de CT. Deja de coser a unos 2 cm aproximadamente del borde.

5

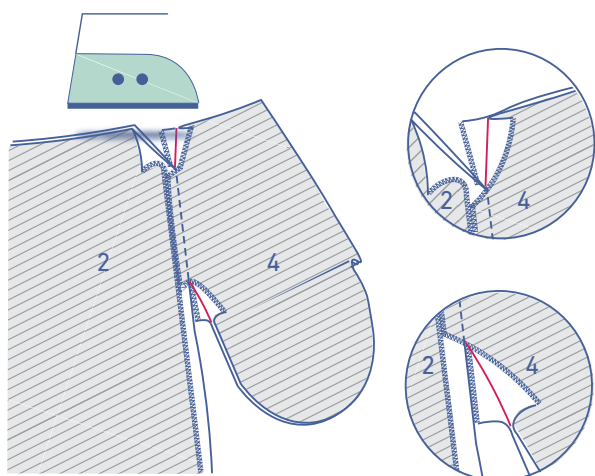


Sujeta con alfileres los costados de delantero y trasero. Cose desde la cintura hasta los hilvanes que indican la parte superior de la abertura de bolsillo. Después, cose desde los siguientes hilvanes hasta el bajo.

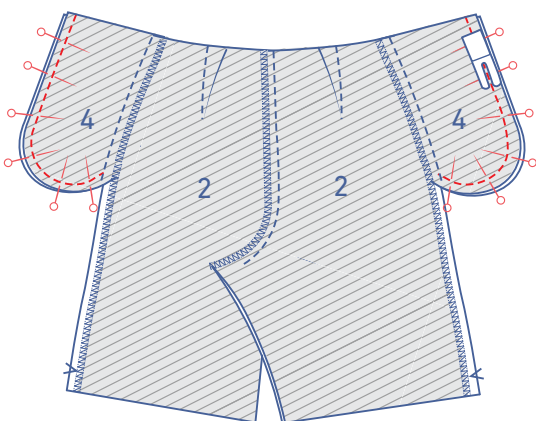
Plancha las costuras abiertas.



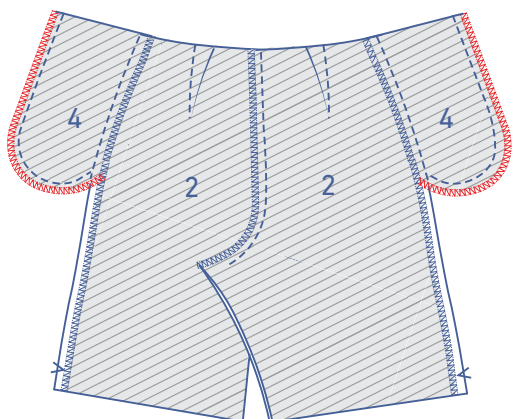
Aparta a un lado el margen de costura de los pantalones. Sujeta con alfileres y cose la pequeña sección de costura lateral de bolsillo por encima y también por debajo de los hilvanes.



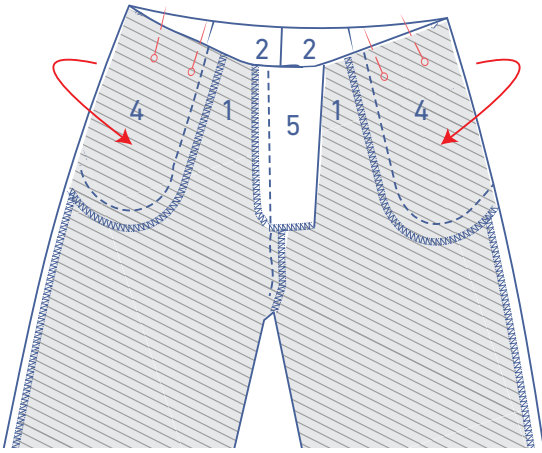
Plancha las costuras abiertas.



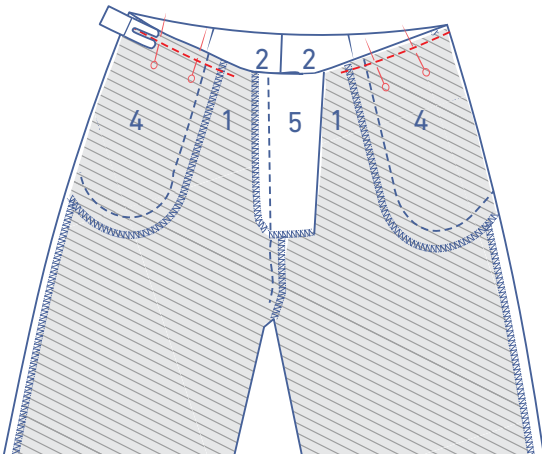
Sujeta con alfileres y cose el contorno de las piezas de bolsillo.



Pule las costuras con una puntada tipo overlock.



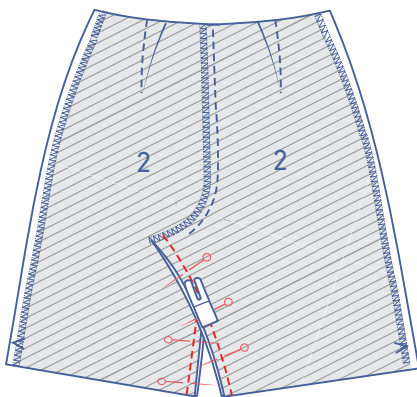
Dobla las piezas de bolsillo hacia el revés del delantero de manera que la parte superior del bolsillo y del delantero queden alineadas. Sujeta con alfileres.



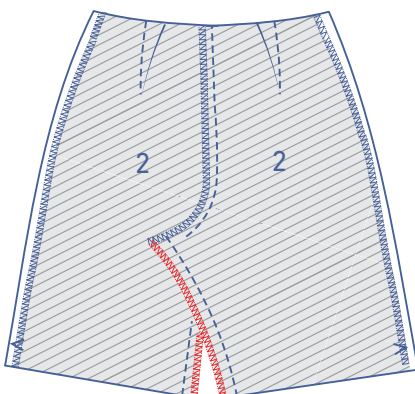
Cose la parte superior del bolsillo al delantero a una distancia del ancho del prensatelas del borde.

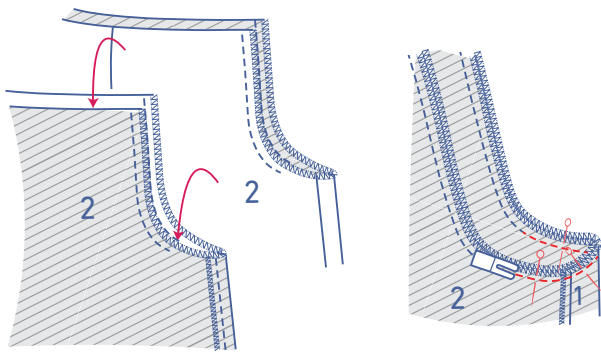
6

Sujeta con alfileres y cose la entrepierna.

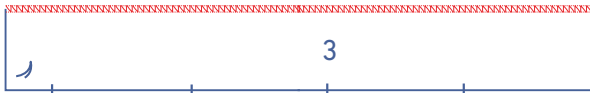


Pule las costuras con una puntada tipo overlock.



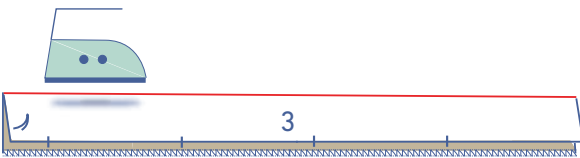


Introduce una pernera dentro de la otra, derecho contra derecho. Sujeta con alfileres y termina lo que falta de costura del tiro.

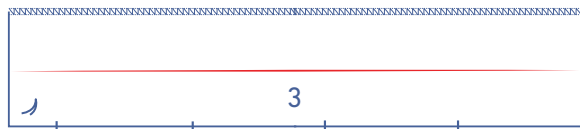


7

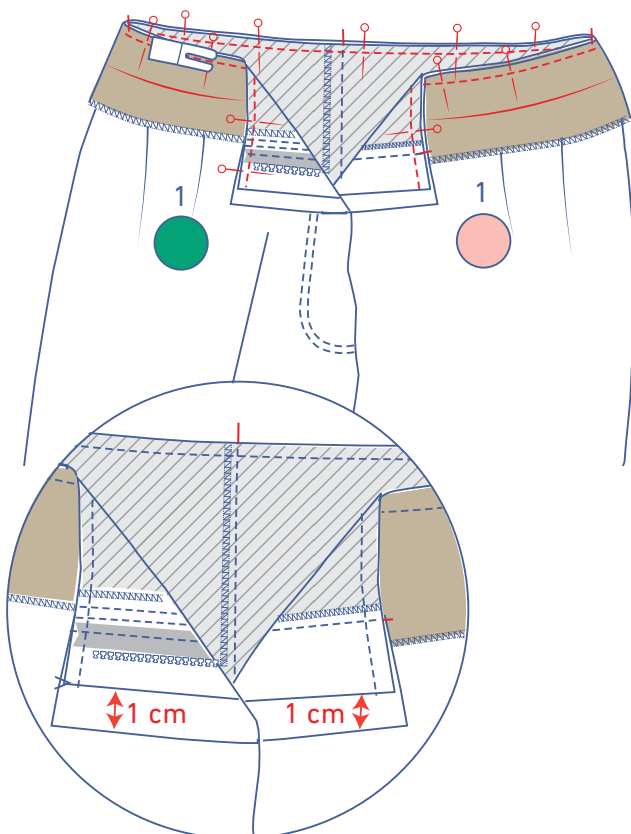
Remata el lado largo y sin piquetes indicado de la cinturilla (3) con una puntada tipo overlock.



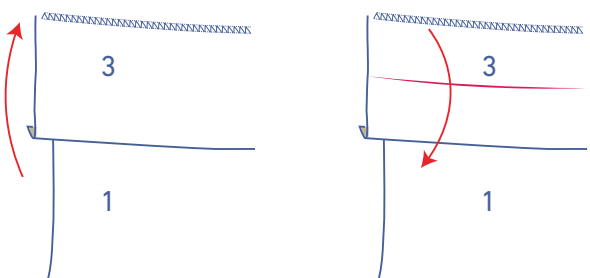
Plancha la cinturilla por la mitad, uniendo los lados largos y encarando el revés de la tela.



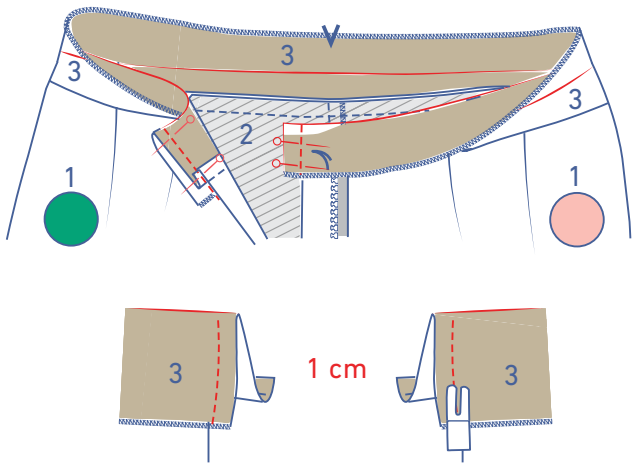
Vuelve a abrir.



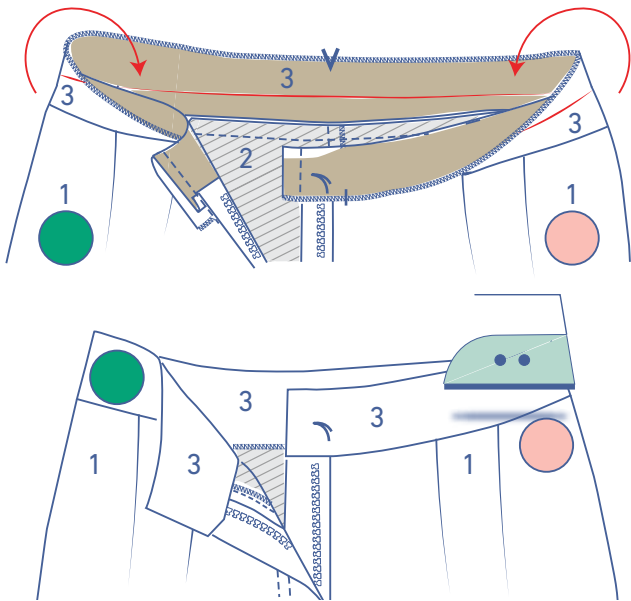
Sujeta con alfileres el lado largo de la cinturilla que tiene los piquetes a la parte superior de los pantalones, asegurándote de que los piquetes y las costuras laterales coinciden. Cose. Los extremos de la cinturilla deben sobrepasar en 1 cm el CD de ambos lados.



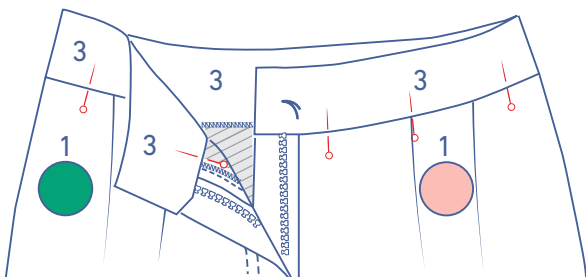
Abre completamente la cinturilla. Después, dobla el borde superior rematado de la cinturilla hacia abajo por la línea de pliegue encarando el derecho de la cinturilla.



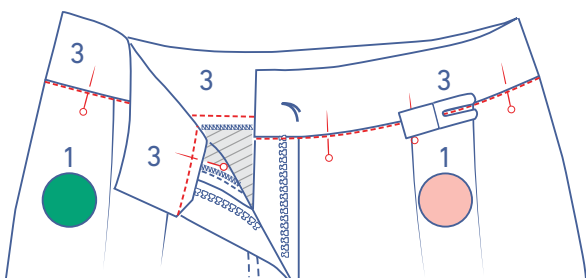
Cierra los extremos cortos.



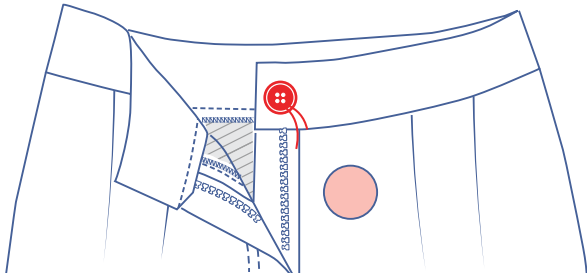
A continuación, pon la cinturilla del derecho y plancha bien plana.



Sujeta juntas con alfileres las partes delantera y posterior de la cinturilla por el derecho de la prenda.

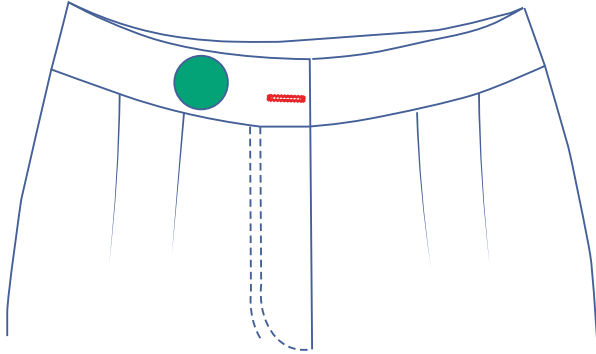


Cose en la costura de montaje.

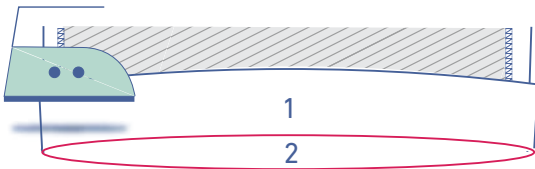


8

Cose el botón a la cinturilla en la posición indicada.

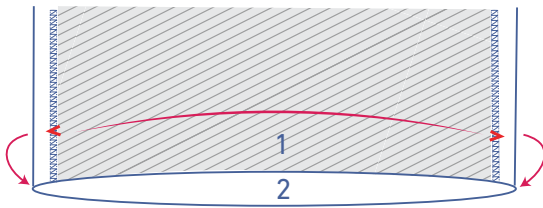


Confecciona un ojal horizontal en la cinturilla que coincida con el botón.

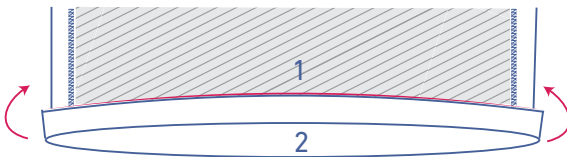
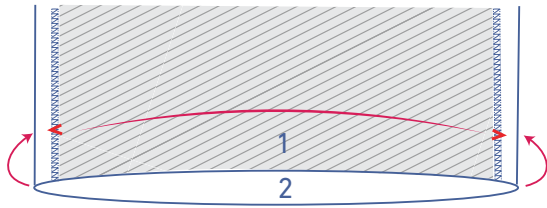


9

Plancha el margen de costura para el dobladillo por las marcas en V y vuelve a abrir.



Coloca el borde contra la línea de pliegue y dobla una vez más.



Cose el margen de costura del dobladillo en su posición junto a la costura.

