

Odille by Fibre ⚡ood

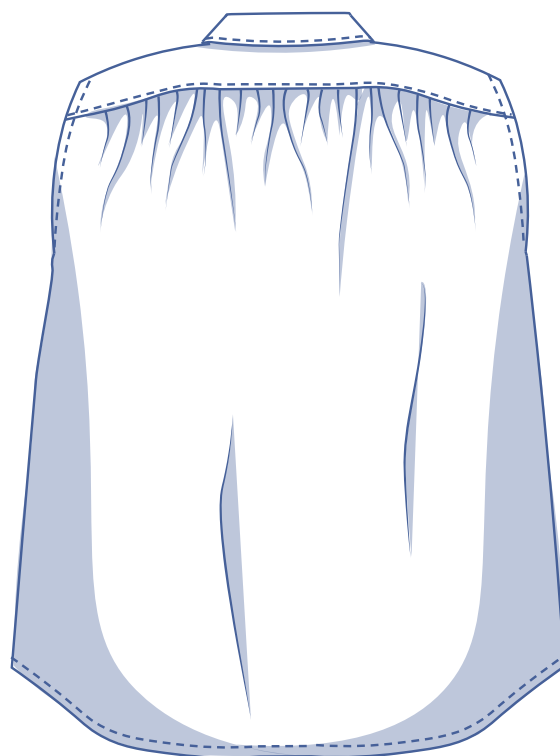
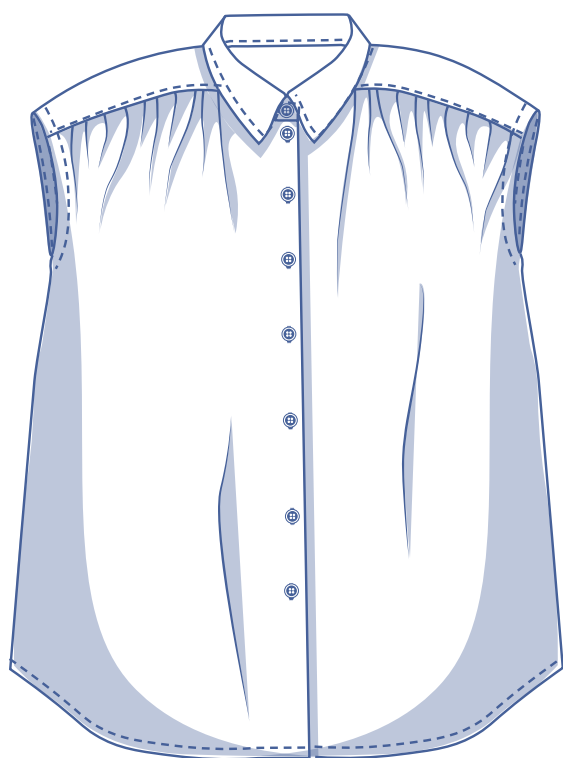


Odille by Fibre Mood



2 - 14 años

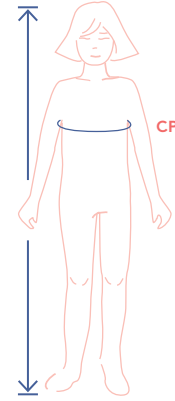
A veces las niñas quieren parecer un poco más mayores. Este vestido oversize de mangas caídas tiene un cuello con mucho estilo y un cierre de botones. Los detalles que completan el diseño son un canesú, frunces en delantero y trasero y unos prácticos bolsillos ocultos en las costuras laterales. Elige el largo que más te guste. Nosotros hemos hecho nuestro Odille justo por debajo de la rodilla.



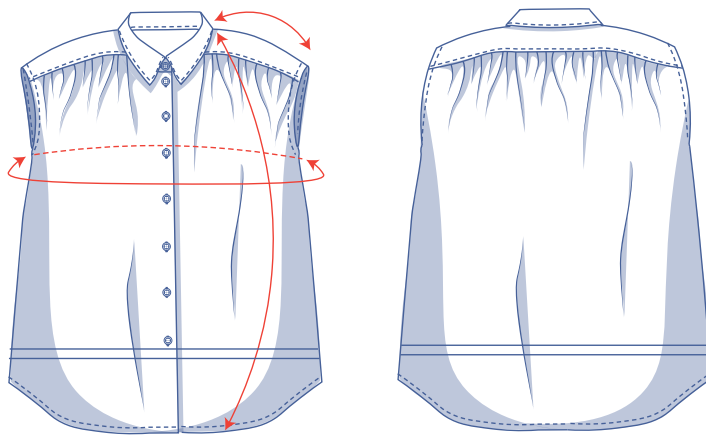
guía de tallas (en cm)

talla	2	3	4	5	6	8	10	12	14
altura	92	98	104	110	116	125	137	150	160
CP (contorno pecho)	52	54	56	58	60	64	68	72	76

Para seleccionar la talla correcta para este patrón, debes guiarte por la medida de **contorno de pecho** (sin importar la edad o la altura). Escoge la talla que más se aproxime a la medida de contorno de pecho. Después, modifica el largo de la talla seleccionada en función de la edad o la altura de tu hijo, como se indica en la siguiente tabla.



medidas del patrón (en cm)



== acorta o alarga el patrón por aquí

Las medidas de esta tabla son las medidas del patrón según el tejido utilizado y sirven como referencia. Se ha añadido holgura a las medidas de ancho (sobre las medidas exactas del cuerpo) para conseguir un ajuste más cómodo. Odille está diseñado para tener un **corte oversize**.

¿No te gusta demasiado lo oversize? En ese caso, opta por una talla menos.

talla	2	3	4	5	6	8	10	12	14
largo	53	56,75	60,25	64	67,5	76,25	85	93,75	102,5
largo de hombro	16,25	16,5	17	17,25	17,5	18,5	19,25	20	20,75
contorno pecho	97,25	99,25	101,25	103,25	105,25	109,25	113,25	117,25	121,25

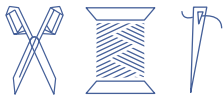
Compara las medidas indicadas con las medidas tomadas o deseadas. **Alarga** o **acorta** el vestido cortando las piezas del patrón por las líneas dobles. Después, aumenta la distancia entre las piezas cortadas (para alargar) o superpón las piezas (para acortar). Asegúrate de que las líneas CD y CT y las costuras laterales están bien rectas.



IMPORTANTE

Adapta la cantidad de tela en base a estas alteraciones.

materiales



- Hilo
- Botones (Ø 1,1 cm): ver tabla
- Entretela termoadhesiva: máx. 100 cm
- Tela: ver tabla

botones	2	3	4	5	6	8	10	12	14
	7	7	7	7	8	8	8	9	10

tela		2	3	4	5	6	8	10	12	14
tela de 110 cm de ancho	cm	125	135	140	150	165	185	205	225	250
tela de 140 cm de ancho	cm	105	110	130	135	140	150	155	170	190

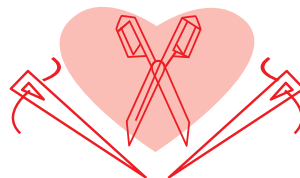
Los planos de corte correspondientes se encuentran en la página 6 de estas instrucciones de costura.

telas recomendadas



Si tu lema es la versatilidad, Odille no te decepcionará. Puedes confeccionar este vestido en viscosa (crepé), popelín, lino, tencel, chambray, etc. Los tejidos con caída fluida te darán un look más discreto, mientras que otros más rígidos te darán algo más de fuerza.

Proud to be #Sewista



piezas y márgenes de costura (en cm)

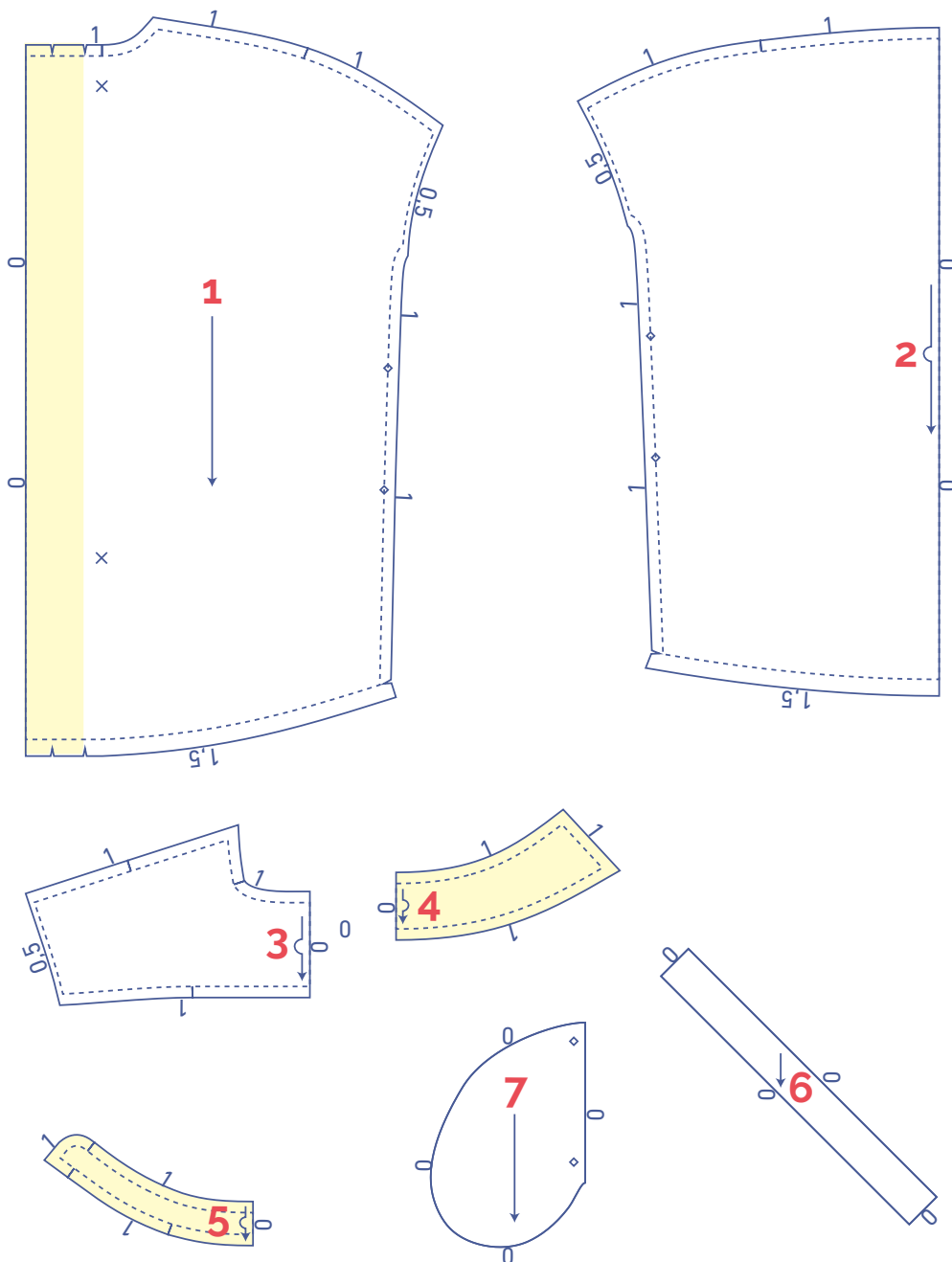
Para coser la prenda como se describe en las instrucciones debes dibujar el margen de costura alrededor de las piezas del patrón, en el papel, antes de cortar la tela. Si estás usando un patrón en PDF, puedes imprimir el patrón con o sin margen de costura.

Para más información, mira el [vídeo](#).

1. delantero: 2x
2. trasero: 1x en el dobléz de la tela
3. canesú: 2x en el dobléz de la tela
4. cuello: 2x en el dobléz de la tela
5. base de cuello: 2x en el dobléz de la tela
6. cinta al bias: 2x
7. bolsillo: 4x

IMPORTANTE

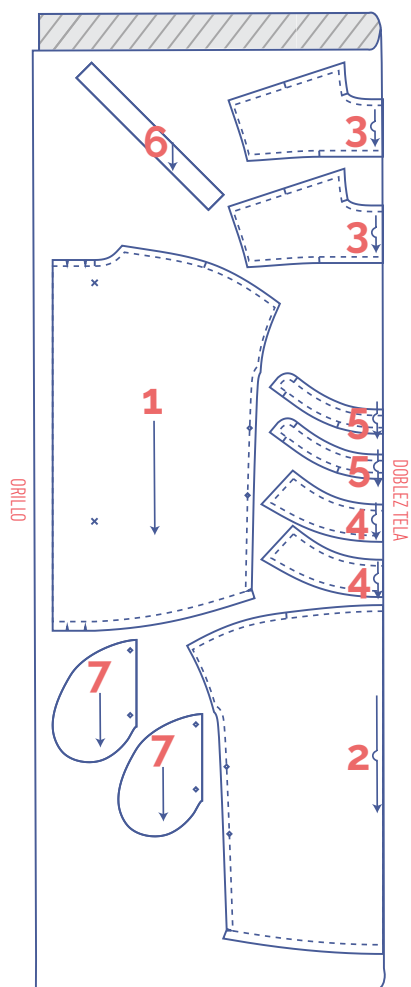
Las piezas destacadas en amarillo claro llevan entretela termoadhesiva en el revés de la tela.



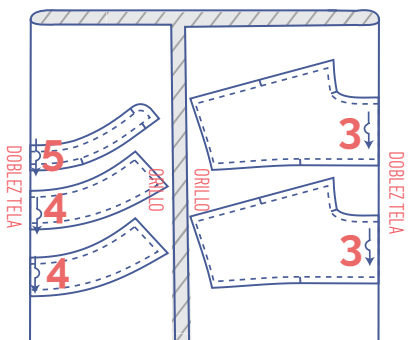
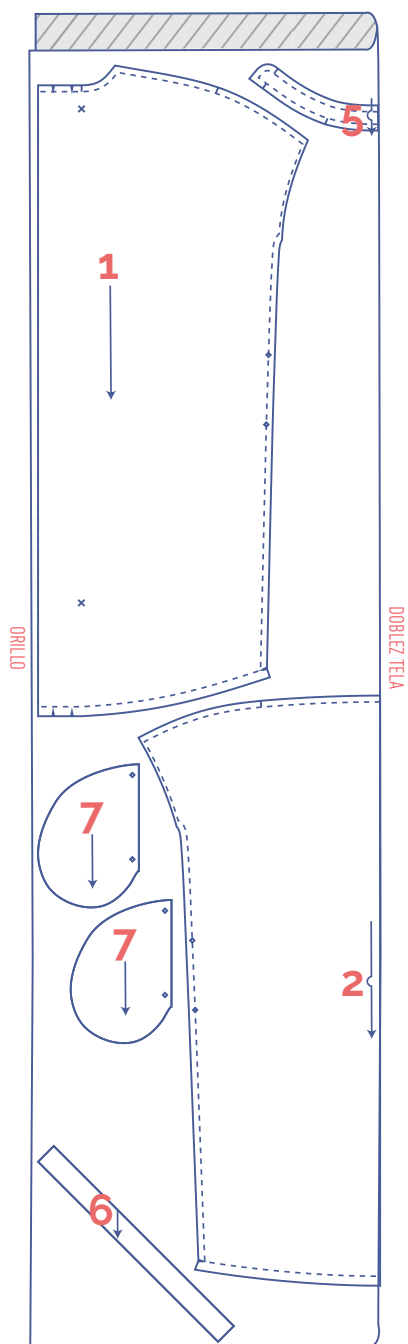
	tipo de material
	tela
	entretela termoadhesiva

plano de corte – telas lisas
tela de 110 cm de ancho

2 - 5 años



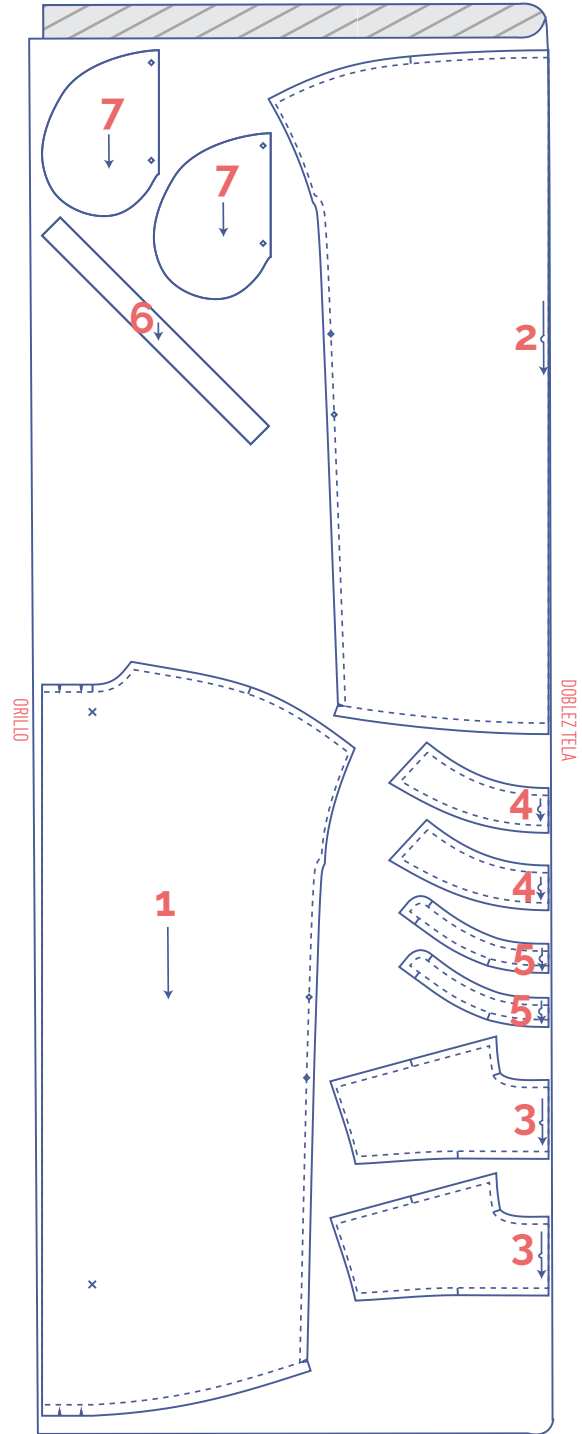
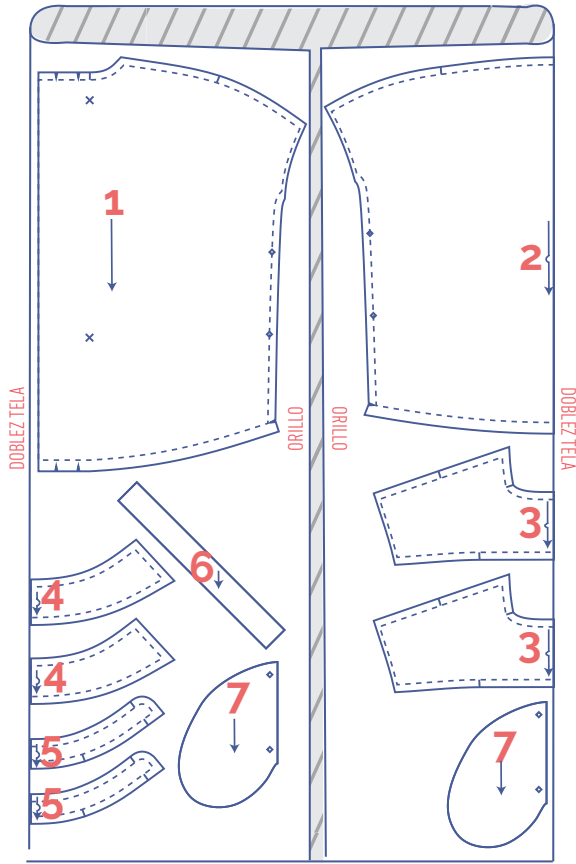
6 - 14 años



plano de corte – telas lisas
tela de 140 cm de ancho

2 - 3 años

4 - 14 años



marca las piezas del patrón

	corta el papel y la tela en los siguientes puntos
	un corte
	doble corte
V	muesca en V
	marca los siguientes puntos con un hilván
	punto central
	botones

confección



El método utilizado para los acabados de la prenda dependerá del tejido empleado. Las piezas se cosen siempre con los derechos enfrentados, a menos que se indique lo contrario.

D delantero

T trasero

DD delantero derecho

DI delantero izquierdo

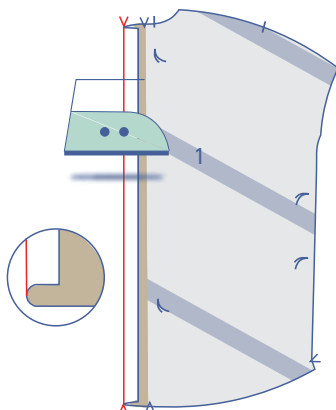
CD centro delantero

CT centro trasero

□ derecho

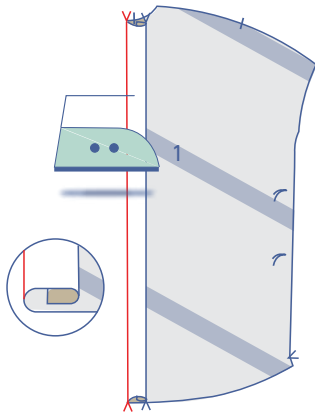
▨ revés

▨ entretela termoadhesiva

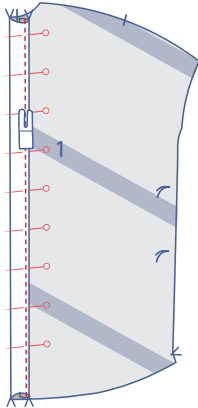


1

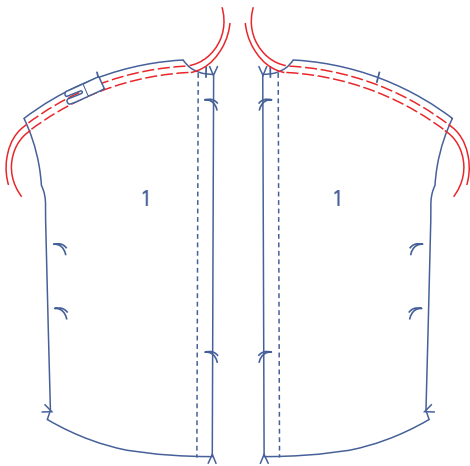
Plancha la vista del delantero (1) hacia el revés por el primer par de marcas en V de la parte superior e inferior.



Después, plancha la vista otra vez por el segundo par de marcas en V de la parte superior e inferior.

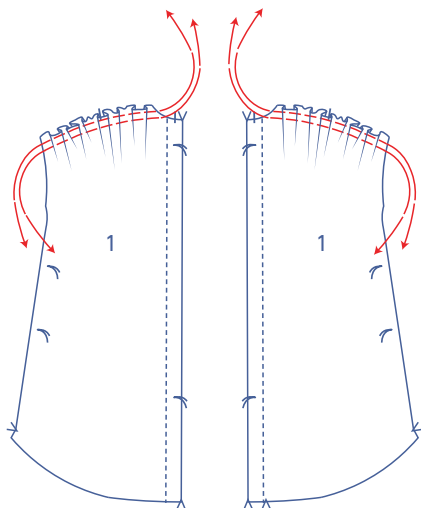


Cose junto al borde.

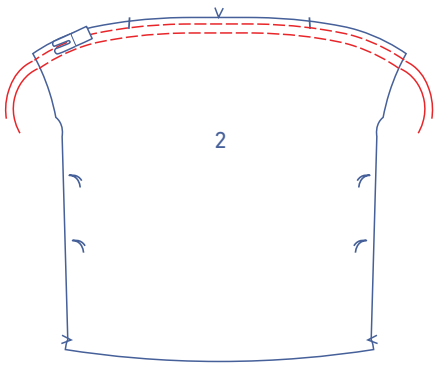


2

Con puntada larga y poca tensión de hilo, cose dos líneas paralelas en la parte superior del delantero, a una distancia del ancho del prensatelas del borde. Deja los hilos largos al principio y al final de cada línea.

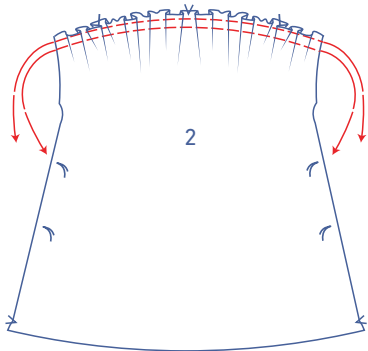


Tira con cuidado de los hilos para fruncir la tela.

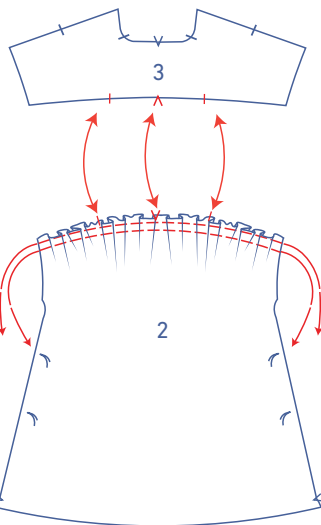


3

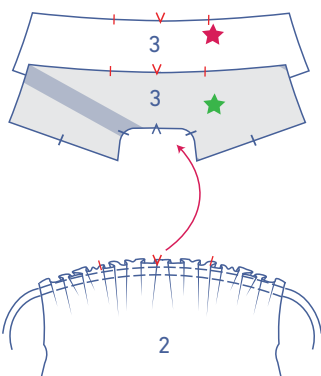
Con puntada larga y poca tensión de hilo, cose dos líneas paralelas en la parte superior del trasero (2). Cose hasta justo pasar los piquetes de cada lado.



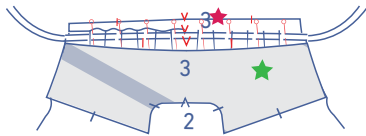
Tira con cuidado de los hilos para fruncir la tela.



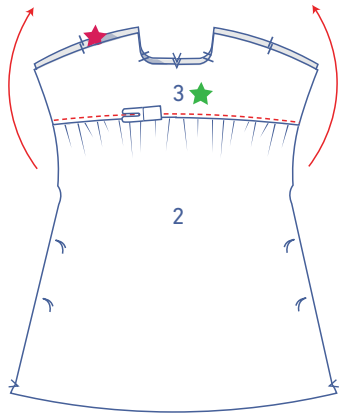
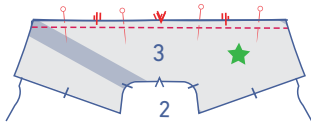
Distribuye los frunces de forma que los piquetes del trasero coincidan con los piquetes del canesú (3).



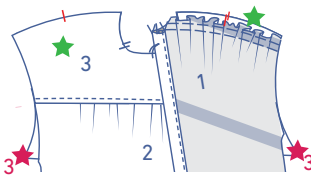
Coloca las piezas de canesú una encima de la otra como se muestra. La pieza de canesú exterior está indicada con una estrella verde, mientras que la pieza de canesú con una estrella roja quedará en el interior de la prenda. Desliza la pieza trasera entre ambas (con el derecho de la tela hacia arriba), haciendo coincidir los piquetes.



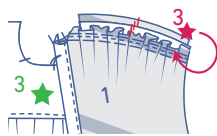
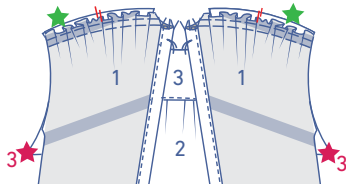
Sujeta con alfileres y cose.



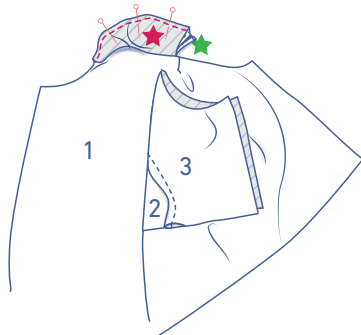
Dobla las dos piezas de canesú hacia arriba. El trasero debería estar bien posicionado entre ambas. Cose un pespunte junto a la costura.

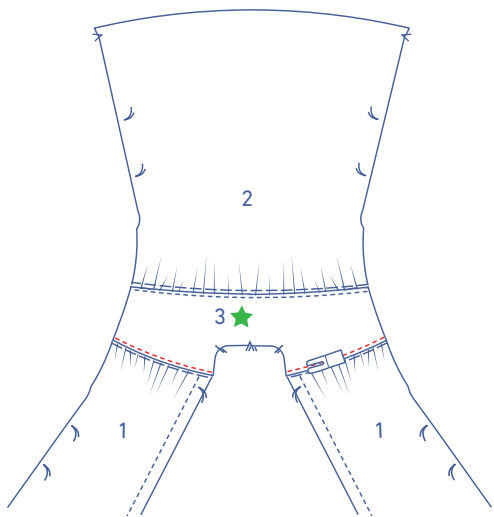


Coloca el hombro del delantero y el canesú con la estrella verde (exterior), uno encima del otro, derecho contra derecho. Distribuye los frunces de forma que el piquete del delantero coincida con los piquetes del canesú.

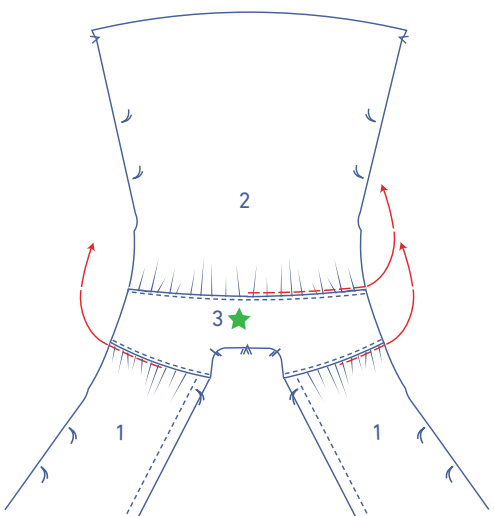


A continuación, toma el hombro del canesú con la estrella roja (interior) y dóblala contra el delantero, con el derecho hacia abajo sobre el derecho del delantero. Coloca bien alineados los bordes de las tres piezas y cose todas las capas.

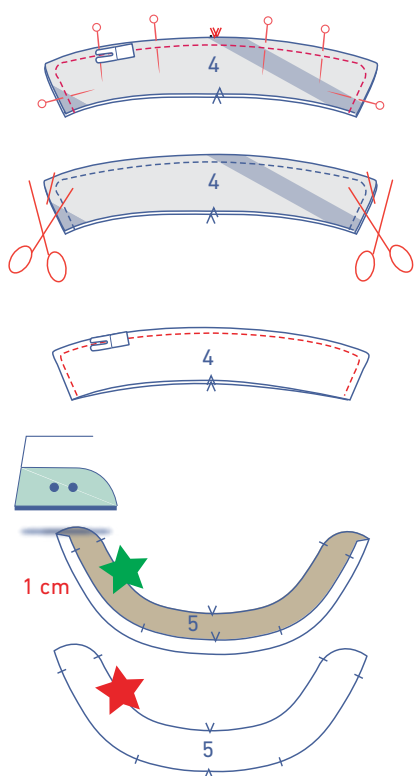




Vuelve a abrir para que el revés quede hacia abajo. La línea de hombros del delantero debe estar bien posicionada entre las piezas de canesú. Cose un respunte junto a la costura.



Retira los hilos de fruncir.



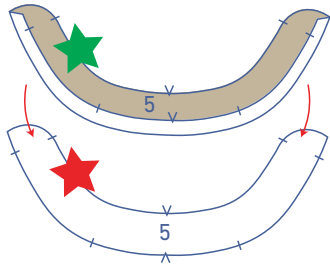
4

Sujeta con alfileres y cose el contorno de ambas piezas de cuello (4) como se muestra.

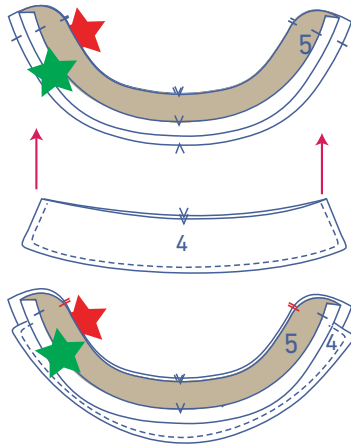
Corta el margen de costura de las esquinas.

Vuelve el cuello del derecho y pasa un respunte por el contorno, junto al borde.

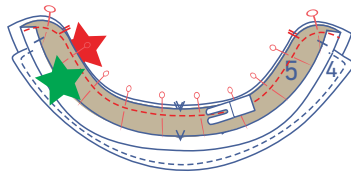
Plancha la parte inferior de una de las dos piezas de base de cuello (5) 1 cm hacia el revés. Esta base de cuello estará indicada con una estrella verde.



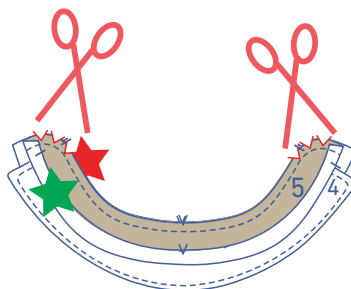
Coloca las bases de cuello una encima de la otra, derecho contra derecho. La base de cuello con el borde inferior planchado (estrella verde) debe estar encima.



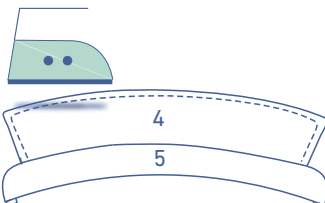
Desliza el cuello entre las dos bases de cuello y alinea todos los bordes. El borde acabado del cuello debe coincidir con el piquete de la base del cuello.



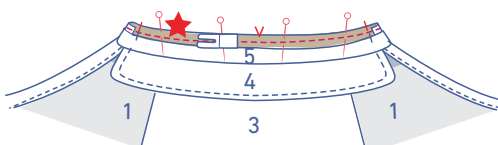
Sujeta con alfileres y cose las piezas juntas.



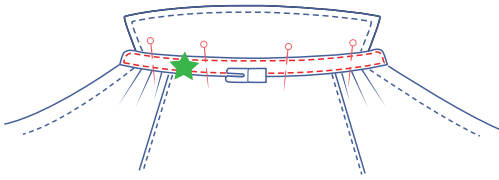
Haz cortes en el margen de costura de las zonas curvas.



Vuelve las bases de cuello del derecho.



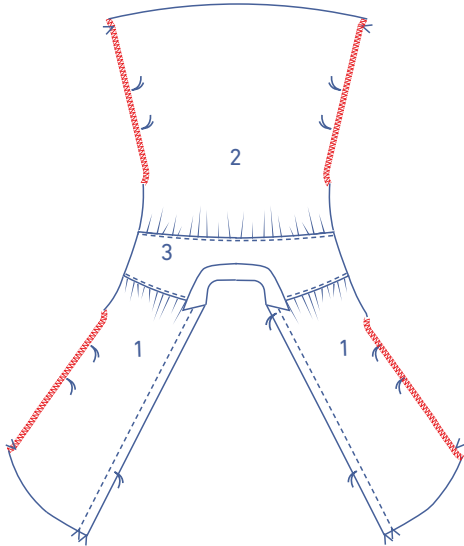
Sujeta con alfileres y cose la parte inferior de la base de cuello sin planchar (estrella roja) al escote, por el revés de la prenda, haciendo coincidir los piquetes.



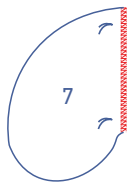
Vuelve la base de cuello con el borde planchado (estrella verde) hacia el derecho del escote. La línea de pliegue debe quedar colocada justo sobre la costura anterior. Sujeta con alfileres y cose. Cose todo el contorno de la base de cuello.

5

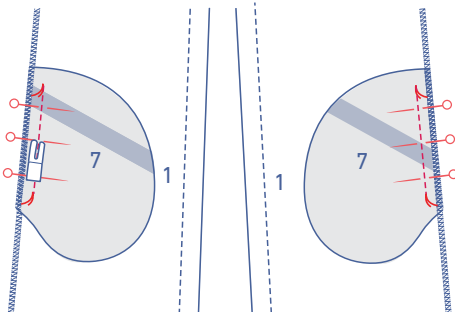
Remata los bordes indicados con puntada overlock.



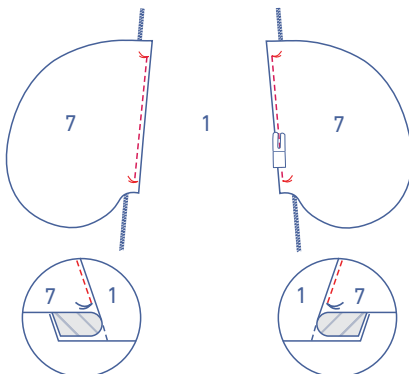
Remata los lados rectos de las piezas de bolsillo (7) con puntada overlock.

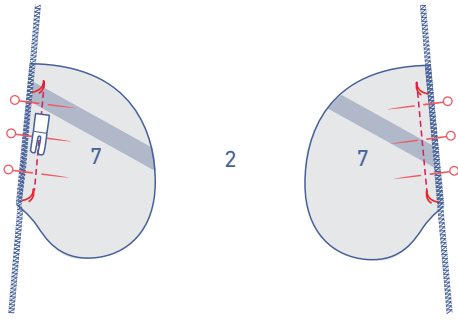


Sujeta con alfileres 2 de las 4 piezas de bolsillo a cada lado del delantero, haciendo coincidir los hilvanes. Cose entre los hilvanes.



Dobla el bolsillo y el margen de costura de debajo y cose el bolsillo al margen de costura de abajo.

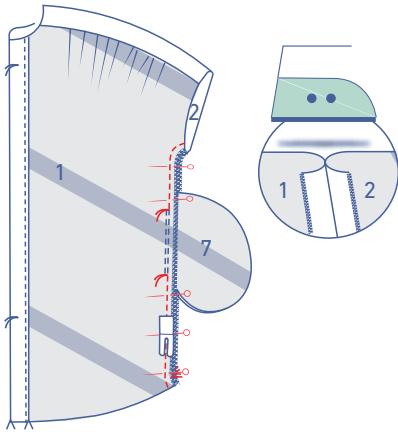




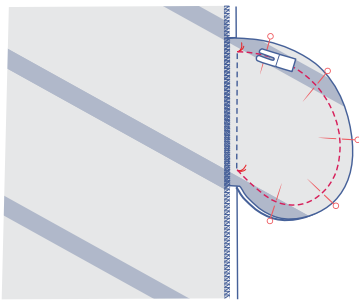
Sujeta con alfileres los lados rectos de las piezas de bolsillo restantes a ambos lados del trasero, haciendo coincidir los hilvanes. Cose entre los hilvanes.

6

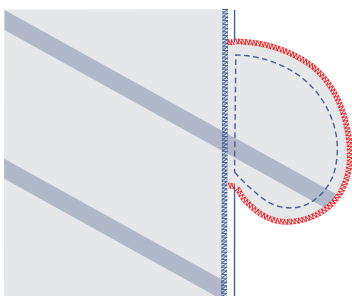
Sujeta con alfileres y cose la parte inferior de brazos y costados. Cose desde el dobladillo de la manga hasta el hilván que indica la parte superior de la abertura de bolsillo. A continuación, cose a partir del siguiente hilván hasta el bajo. Plancha las costuras abiertas.

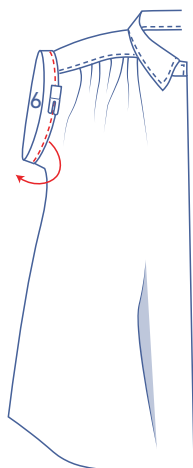
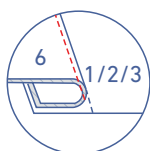
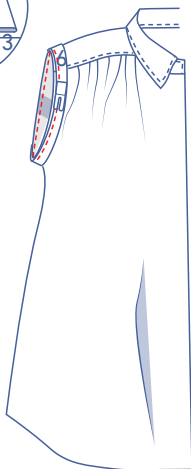
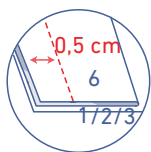
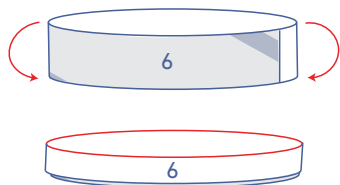
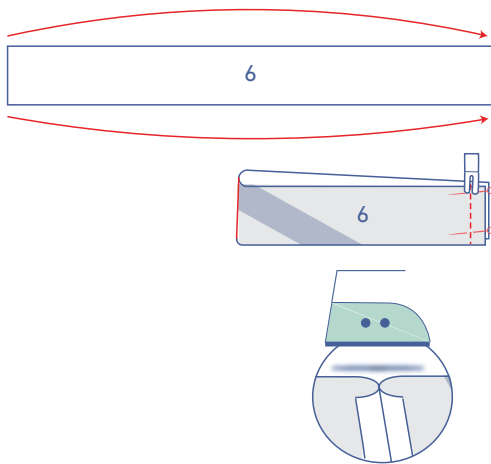


Sujeta con alfileres y cose el contorno de las piezas de bolsillo a 1,5 cm.



Pule las costuras con puntada overlock.





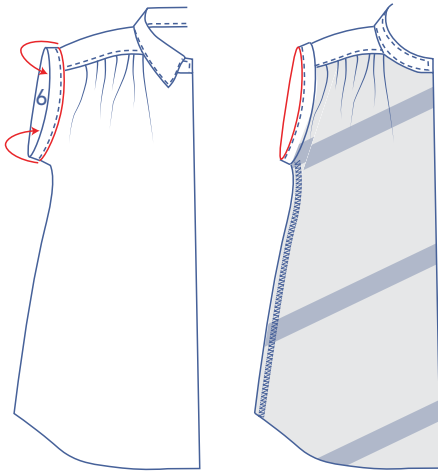
7

Cose los extremos cortos de cada pieza de cinta al bias (6), enfrentando el derecho de la tela. Plancha las costuras abiertas.

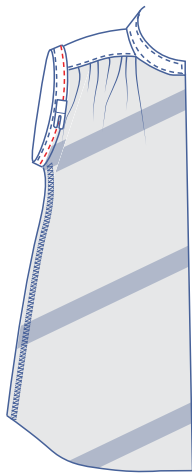
Dobla la cinta al bias por la mitad, uniendo los lados largos y encarando el revés de la tela.

Sujeta con alfileres los bordes de la cinta al bias al derecho de la sisa. Cose a 0,5 cm.

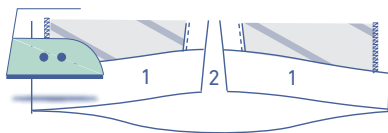
Dobla la cinta al bias y el margen de costura y cose la cinta al bias al margen de costura de debajo, junto a la costura.



Dobla la cinta al bias completamente hacia el revés.

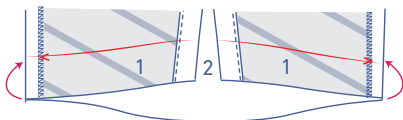
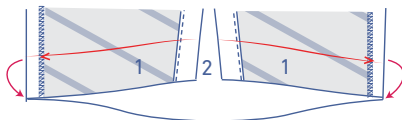


Cose junto al borde.

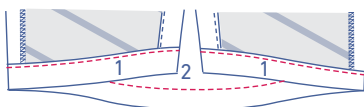
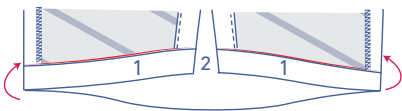


8

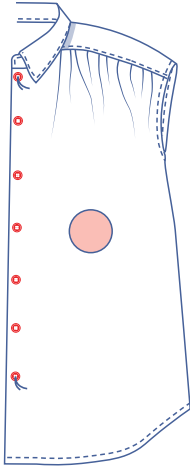
Plancha el margen de costura del dobladillo por las marcas en V y vuelve a abrir.



Coloca el borde sobre la línea de pliegue y, luego, dobla una vez más.

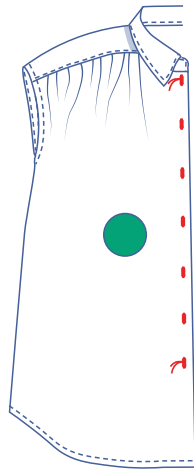


Cose junto al borde.

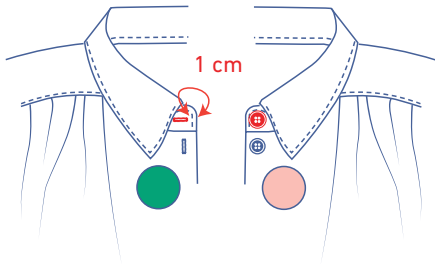


9

Cose los botones en el DI. La posición del primer y del último botón están indicadas en el patrón. Divide la distancia de forma uniforme para determinar la posición del resto de botones.



Haz ojales verticales en el DD en función de la posición de los botones.



Haz un ojal horizontal en el lado derecho de la base de cuello, a la mitad y a 1 cm del borde. Cose un botón que coincida con el ojal en el otro lado de la base de cuello.