

# Madou by Fibre ood

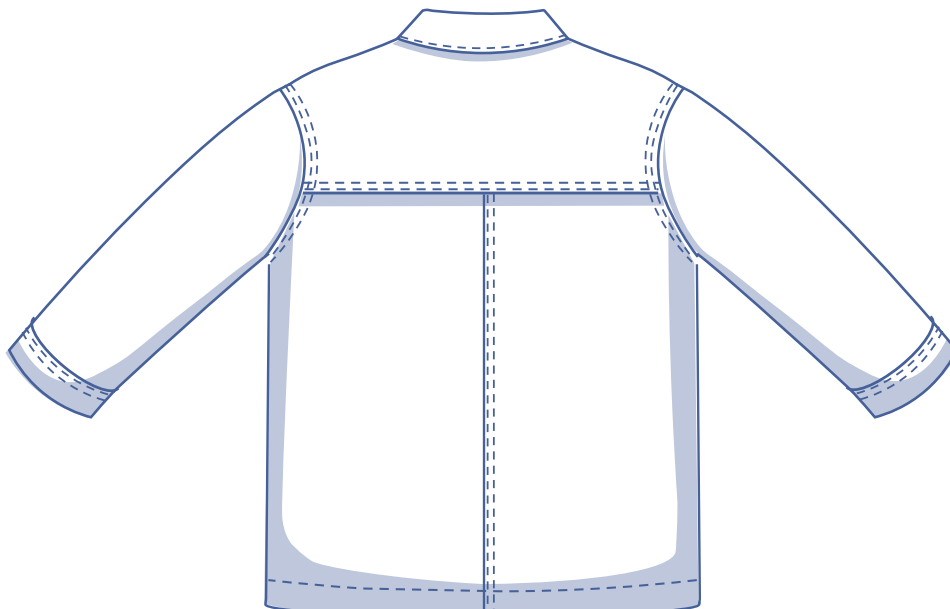
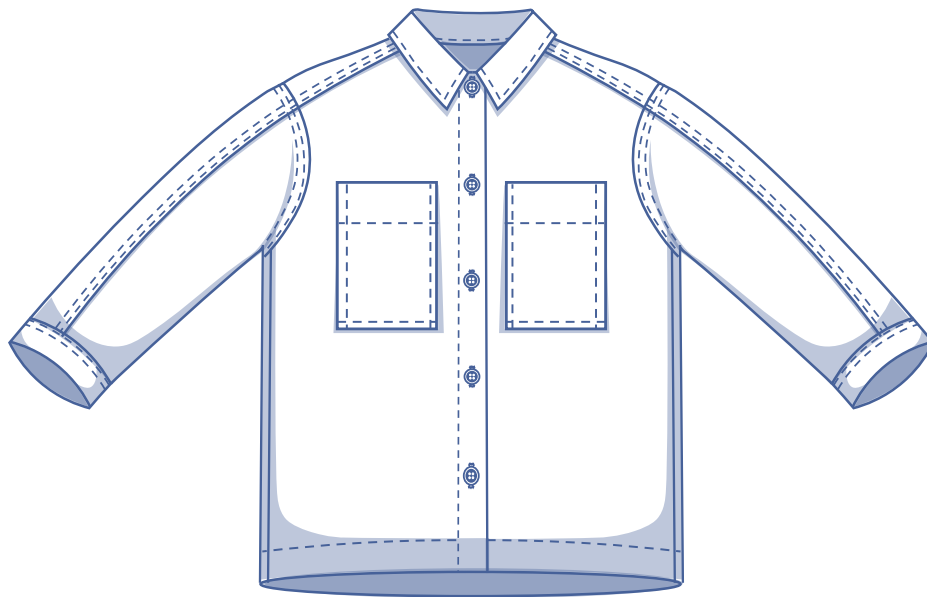


# Madou by Fibre ood



**XS - XXXL**

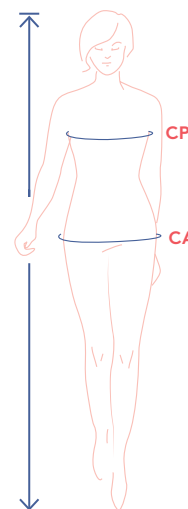
¿Alguien se apunta a bailar en fila o contar historias en torno a una hoguera? De estilo "country", leñador canadiense o camionero rudo... ¡Es igual! Madou eres tú. Esta sobrecamisa es para hacerla y llevarla sin mucha historia. Denim, franela de cuadros, lino liso y resistente... Todo vale. Solo tienes que elegir, al igual que el largo. Los bolsillos de pecho, largos y estrechos, son todo un éxito y las dos líneas de pespunte por toda la prenda imprescindibles.



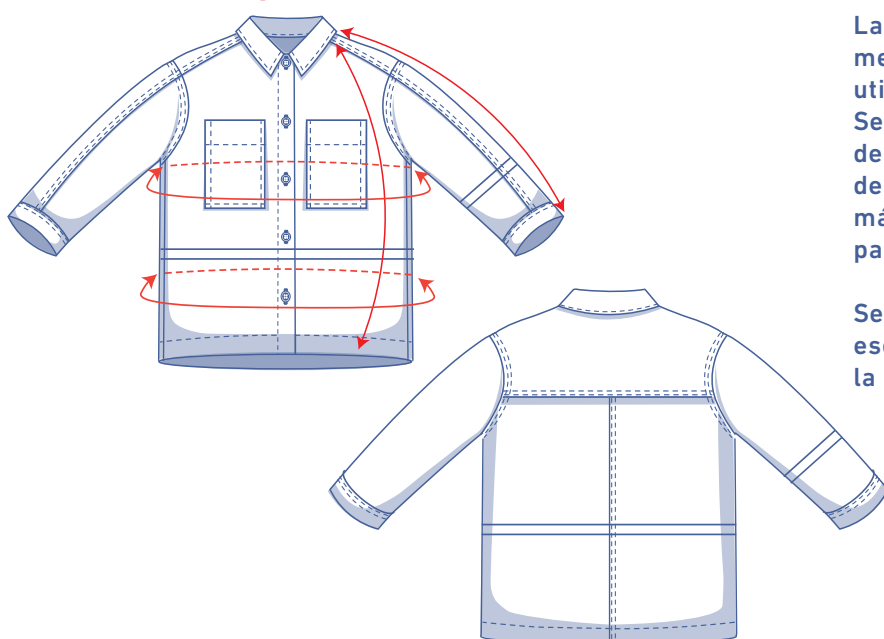
## guía de tallas (en cm)

talla	XS		S		M		L		XL		XXL		XXXL		
	32	34	36	38	40	42	44	46	48	50	52	54	56	58	60
altura	160	164	166	167	168	169	170	171	172	172	172	172	172	172	172
CP (contorno pecho)	76	80	84	88	92	96	100	104	110	116	122	128	134	140	146
CA (contorno cadera)	86	90	94	97	100	103	106	109	115	120	125	130	135	140	145

Elige la talla en función de tu **medida de contorno de pecho**. ¿Tu medida de contorno de cadera es mayor que la que indica la guía de tallas? En ese caso, comprueba la medida de contorno de cadera en la siguiente tabla para ver si es lo suficientemente amplia o necesitas realizar un ajuste en la cadera. Es fácil. Cuando dibujes el patrón, traza desde la línea de tu talla a la línea de la otra.



## medidas del patrón (en cm)



== acorta o alarga el patrón por aquí

Las medidas de esta tabla son las medidas del patrón según el tejido utilizado y sirven como referencia. Se ha añadido holgura a las medidas de ancho (sobre las medidas exactas del cuerpo) para conseguir un ajuste más cómodo. Madou está diseñada para tener un **corte suelto**.

Según el estilo que prefieras, puedes escoger una talla más o menos que la recomendada.

talla	XS	S	M	L	XL	XXL	XXXL
largo versión larga	71,25	73	74,75	76,5	78,75	81,25	83,5
largo versión corta*	48,25	50	51,75	53,5	55,75	58,25	60,5
largo de manga**	68,75	70,25	72	73,5	75,25	77	78,5
contorno pecho	107,5	115,5	123,5	131,5	141,5	153,5	165,5
contorno cadera	107,5	115,5	123,5	131,5	141,5	153,5	165,5

\* Acorta las piezas 1 y 2 hasta este largo para la versión corta.

\*\* Incluye largo de hombro y puño.

Compara las medidas indicadas con las medidas tomadas o deseadas. **Alarga o acorta** la sobrecamisa y/o las mangas cortando las piezas del patrón por las líneas dobles. Después, aumenta la distancia entre las piezas cortadas (para alargar) o superpón las piezas (para acortar). Asegúrate de que las líneas CD y CT y las costuras laterales están bien rectas.



## IMPORTANTE

Adapta la cantidad de tela en base a estas alteraciones.

## materiales



- Hilo
- Entretela termoadhesiva: máx. 75 cm
- Botones (Ø 2 cm): ver tabla
- Tela: ver tabla

botones	XS	S	M	L	XL	XXL	XXXL
versión larga	5	5	6	6	6	6	6
versión corta	4	4	4	5	5	5	5

tela versión larga	XS	S	M	L	XL	XXL	XXXL	
tela 110 cm de ancho	cm	205	210	220	270	280	285	290
tela 140 cm de ancho	cm	165	165	175	210	215	215	220

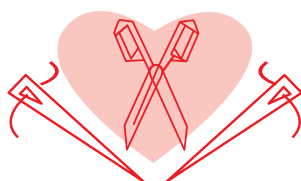
Los planos de corte correspondientes se encuentran en la página 6 de estas instrucciones de costura.

tela versión corta	XS	S	M	L	XL	XXL	XXXL	
tela 110 cm de ancho	cm	155	160	205	210	215	220	235
tela 140 cm de ancho	cm	130	135	140	165	165	170	175

**telas recomendadas** Madou queda increíble en un montón de tejidos diferentes. ¿Prefieres mejor una chaqueta con buena estructura? Escoge sarga de algodón, denim o algodón elástico. ¿Buscas algo con una caída más fluida para un look más suave? Prueba con lino, tencel o gabardina.



# Proud to be #Sewista



## piezas y márgenes de costura (en cm)

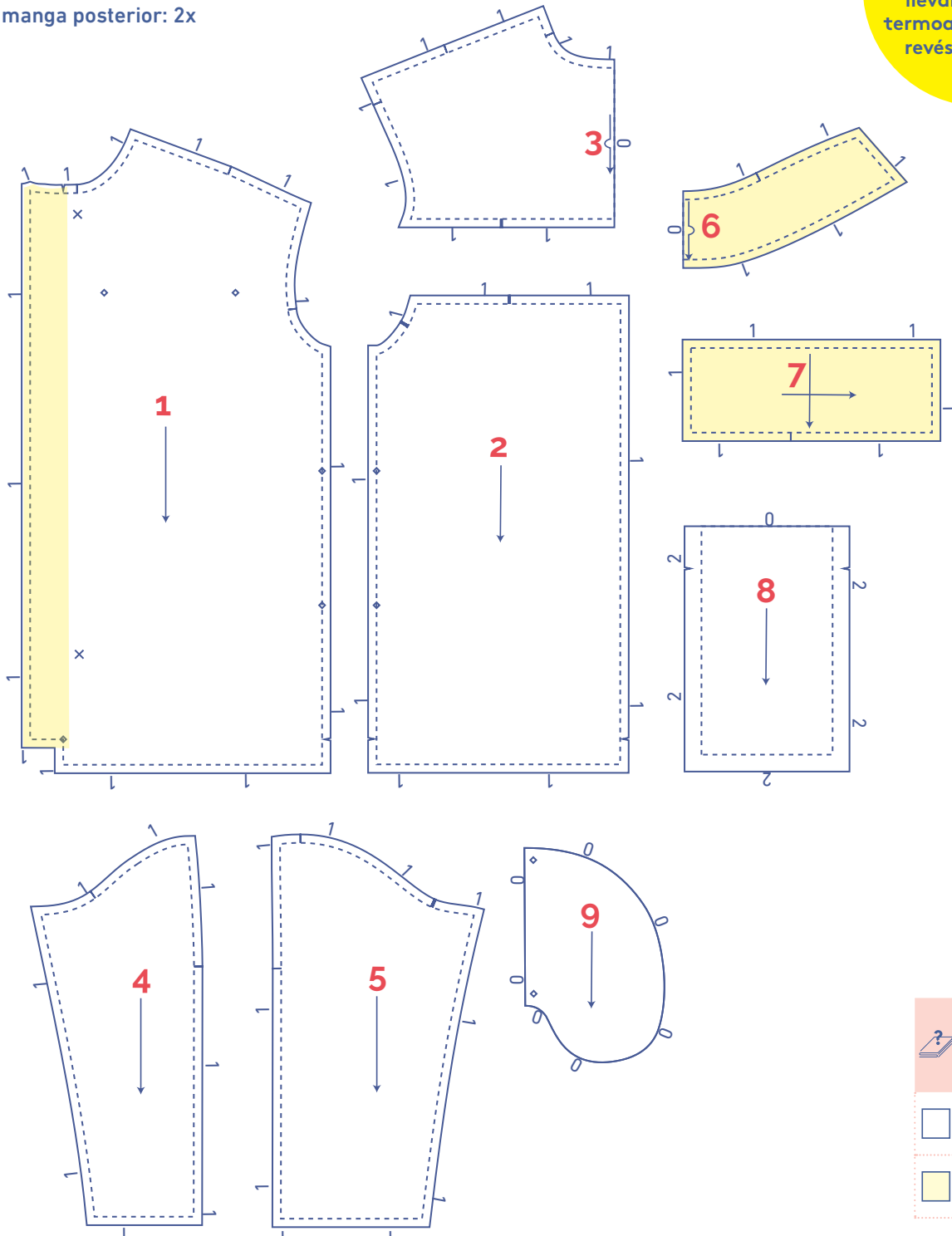
Para coser la prenda como se describe en las instrucciones, dibuja el margen de costura alrededor de las piezas del patrón, en el papel, antes de cortar la tela. Si estás usando un patrón en PDF, puedes imprimir el patrón con o sin margen de costura.

Para más información, mira el [vídeo](#).

1. delantero: 2x
2. trasero: 2x
3. canesú: 1x en el dobléz de la tela
4. manga delantera: 2x
5. manga posterior: 2x
6. cuello: 2x en el dobléz de la tela
7. puño: 2x
8. bolsillo pecho: 2x
9. bolsillo: 4x

**IMPORTANTE**

Las piezas destacadas en amarillo claro llevan entreteja termoadhesiva en el revés de la tela.

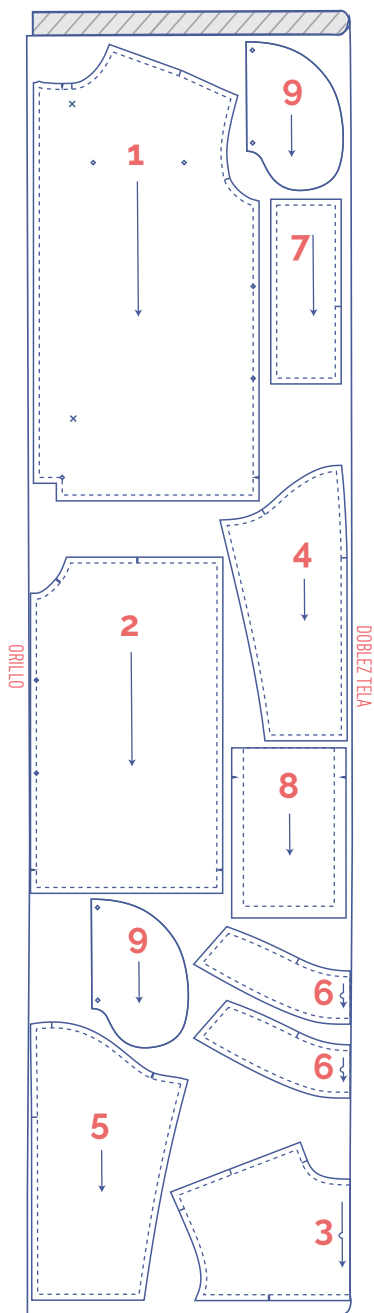


### SUGERENCIA

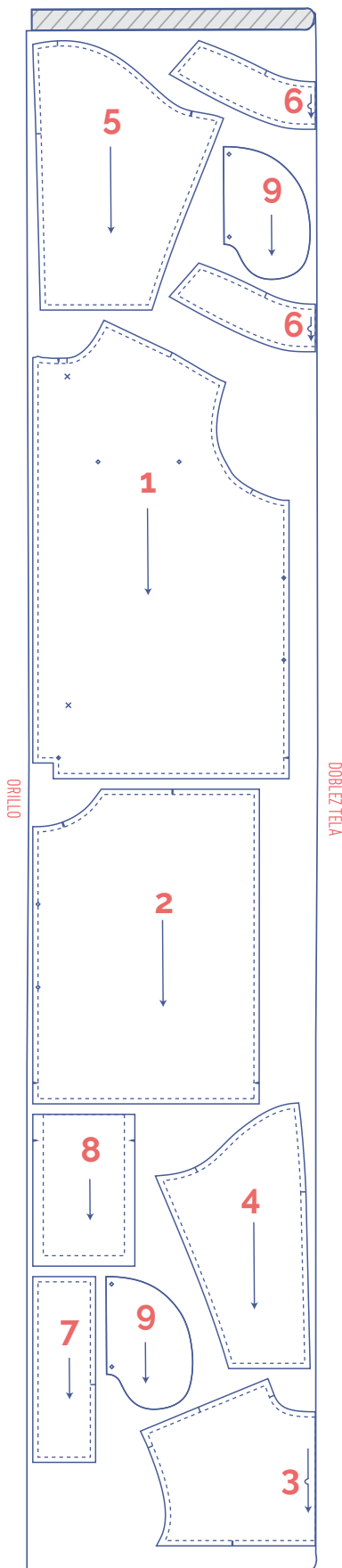
Para hacer la versión corta, acorta las piezas 1 y 2 cortándolas por las líneas dobles (como se indica en las "Medidas del patrón" de la página 3 de estas instrucciones de costura) y superponiendo las piezas hasta obtener el largo deseado. El largo que sugerimos en "Medidas del patrón" está medido desde el piquete del escote de la pieza 3 hasta el dobladillo acabado.

plano de corte – telas lisas  
tela de 110 cm de ancho

XS - M



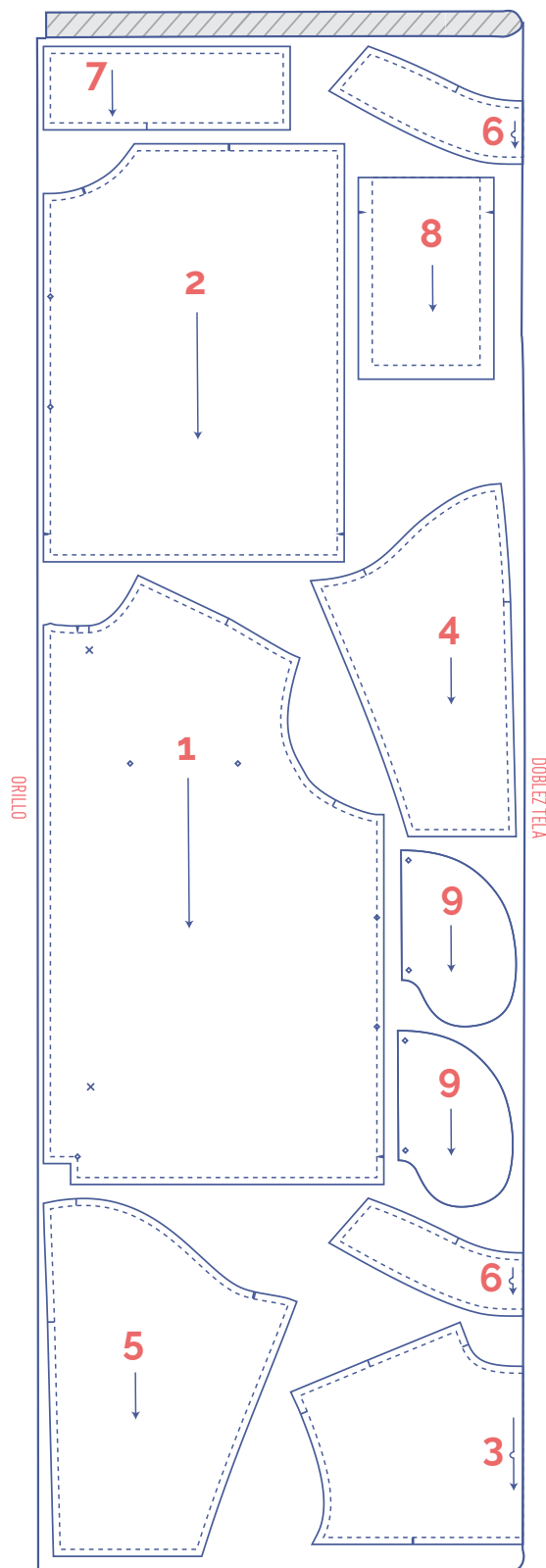
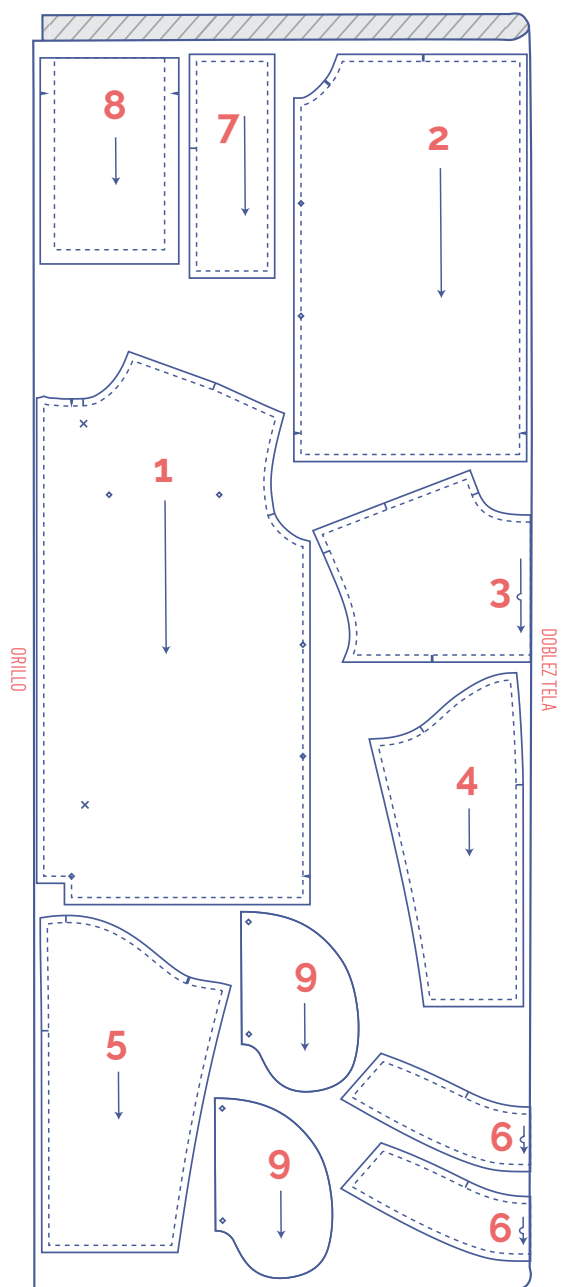
L - XXXL




# plano de corte – telas lisas tela de 140 cm de ancho

XS - M

L - XXXL




## marca las piezas del patrón


 corta el papel y la tela en los siguientes puntos


I un corte

II doble corte

V muesca en V

 marca los siguientes puntos con un hilván

 punto central

 botones

# confección



El método utilizado para los acabados de la prenda dependerá del tejido empleado. Las piezas se cosen siempre con los derechos enfrentados, a menos que se indique lo contrario.

D delantero

T trasero

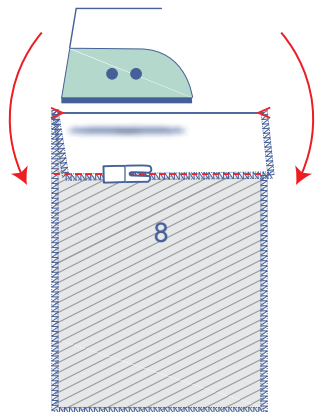
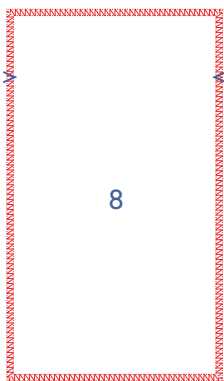
CD centro delantero

CT centro trasero

 derecho

 revés

 entretela termoadhesiva

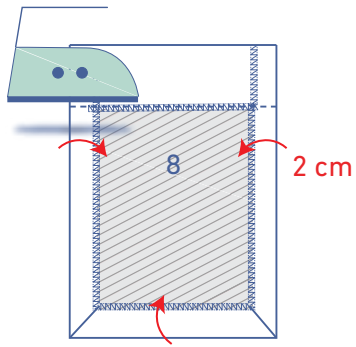


## 1

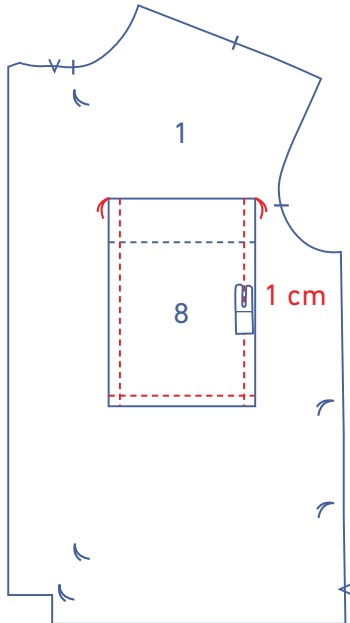
Remata los bordes indicados del bolsillo de pecho (8) con una puntada tipo overlock.

Plancha la parte superior por las marcas en V. Cose.

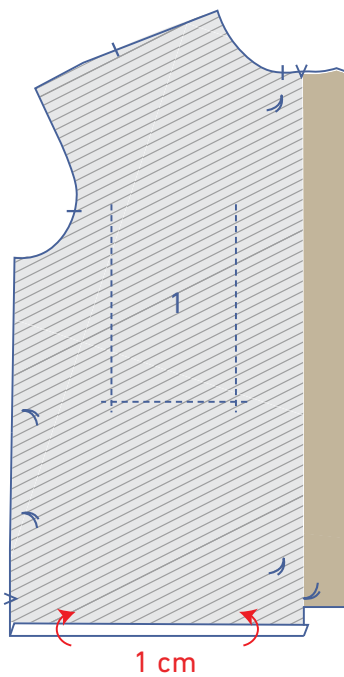




Plancha el resto de lados del bolsillo 2 cm hacia el revés.

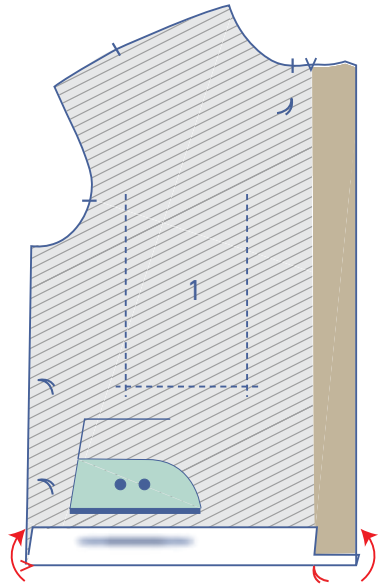


Sujeta con alfileres el bolsillo al delantero (1) en el lugar indicado. Cose en esa posición a 1 cm del borde como se muestra en la ilustración.

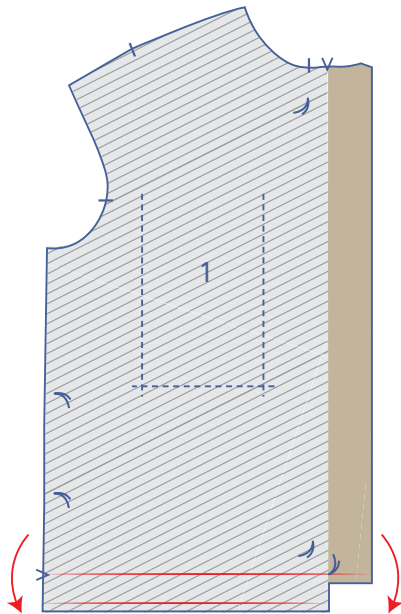


## 2

Plancha las líneas de pliegue para el dobladillo del delantero; empieza doblando 1 cm hacia el revés.



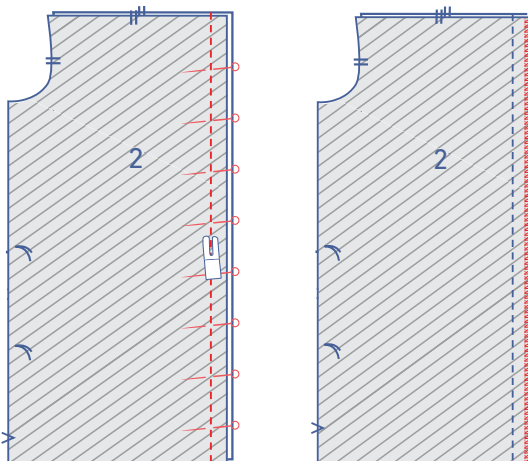
A continuación, dobla por la marca en V e hilván indicados y vuelve a planchar.



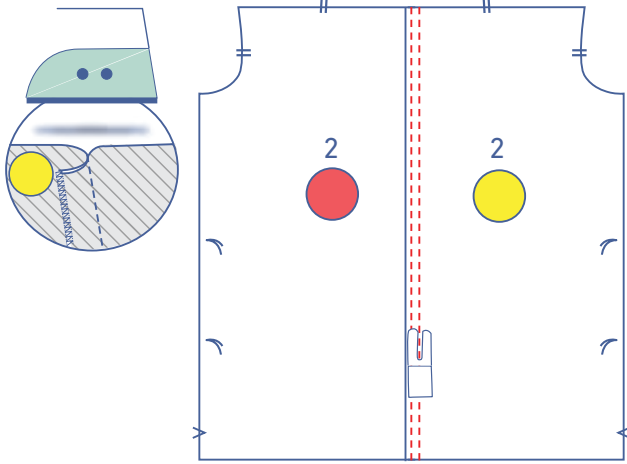
Ahora, vuelve a abrir.

---

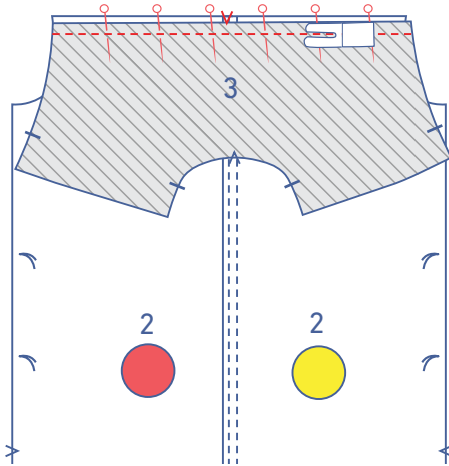
### 3



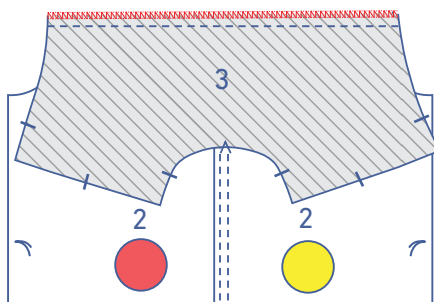
Sujeta con alfileres y cose juntas las dos piezas traseras (2). Pule la costura de CT con una puntada tipo overlock.



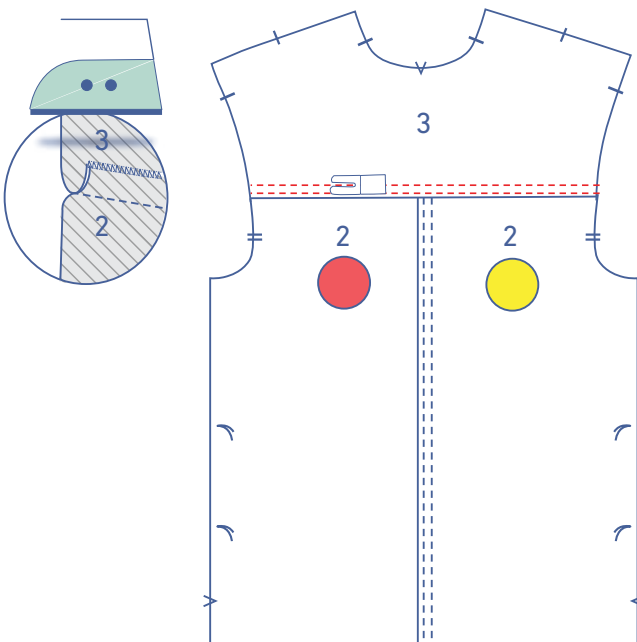
Plancha las costuras hacia el TD. A continuación, cose sobre el TD dos líneas paralelas de pespunte junto a la costura.



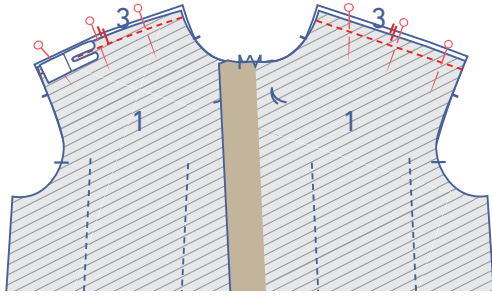
Sujeta con alfileres y cose el canesú (3) a ambas piezas traseras. La marca en V que indica el centro del canesú debe estar alineada con la costura de CT.



Pule las costuras con una puntada tipo overlock.

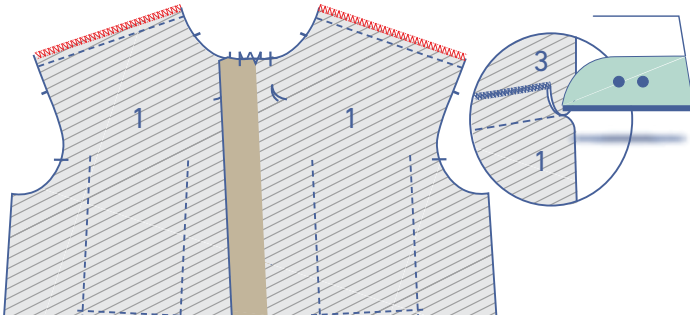


Plancha la costura hacia el canesú. A continuación, cose en el canesú dos líneas paralelas de pespunte junto a la costura.

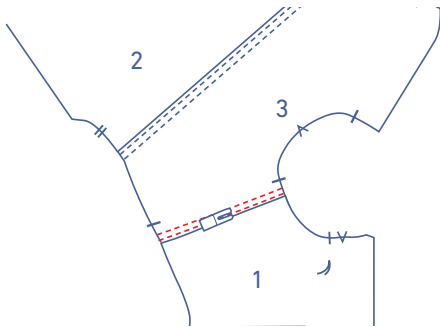


**4**

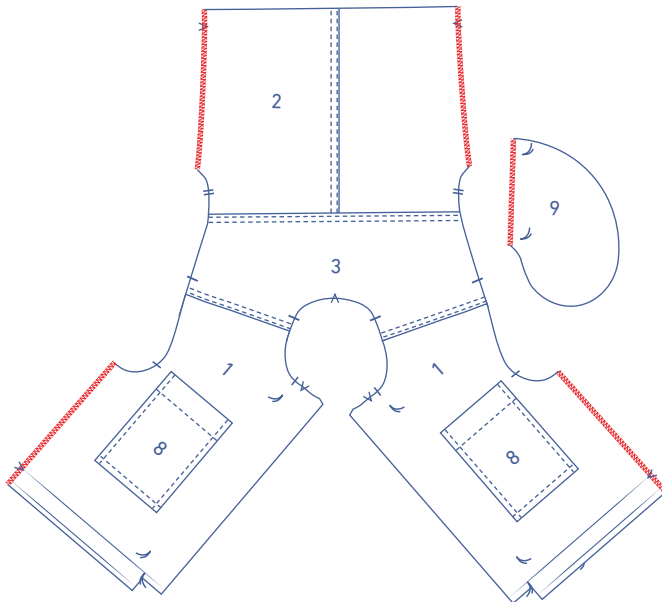
Sujeta con alfileres y cose el delantero al canesú (3), haciendo coincidir los piquetes.



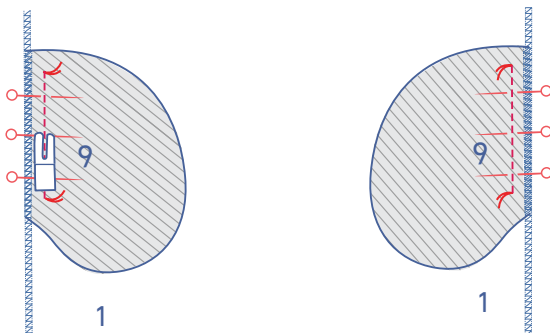
Pule las costuras y plancha hacia el canesú.



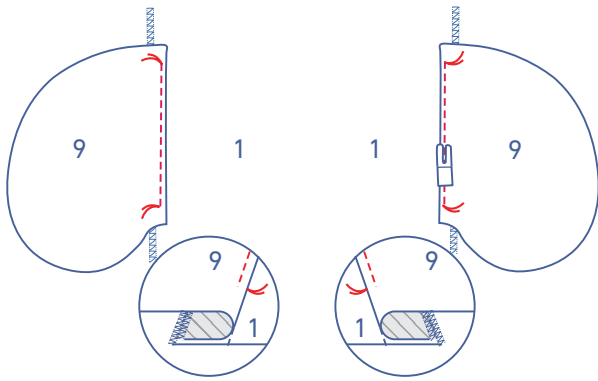
Ahora, cose en el canesú dos líneas paralelas de pespunte junto a la costura.



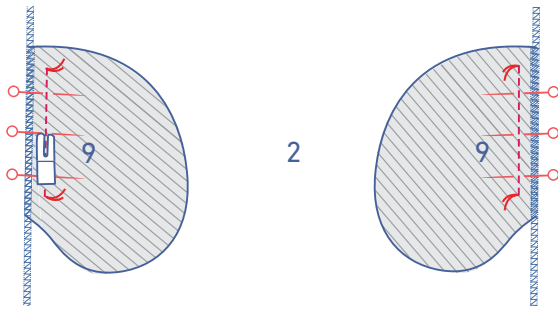
Remata los bordes indicados del cuerpo y los lados rectos de todas las piezas de bolsillo (9) con una puntada tipo overlock.



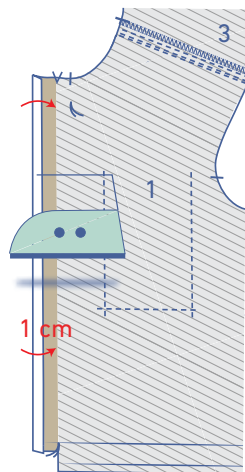
Sujeta con alfileres los lados rectos de dos de las cuatro piezas de bolsillo a ambos lados del delantero, haciendo coincidir los hilvanes. Cose entre los hilvanes.



Dobla el bolsillo y el margen de costura y cose el bolsillo al margen de costura de debajo.

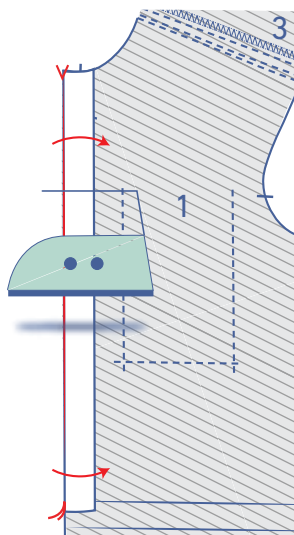


Sujeta con alfileres los bordes rectos de las piezas de bolsillo restantes a ambos lados del trasero, haciendo coincidir los hilvanes. Cose entre los hilvanes.

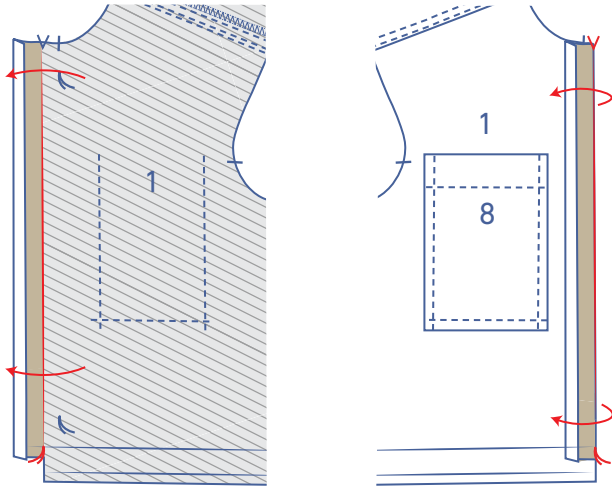


## 5

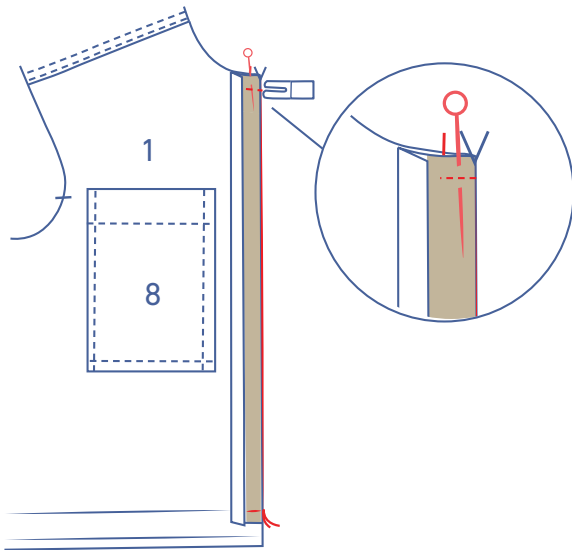
Plancha 1 cm de la vista del CD hacia el revés.



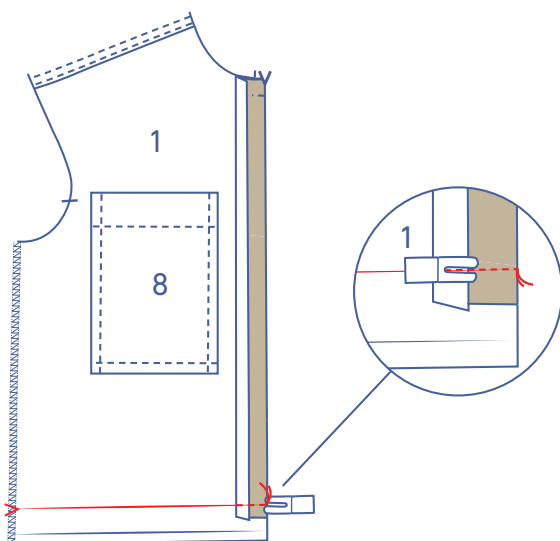
Plancha la vista hacia el revés por la marca en V de la parte superior y el hilván de la parte inferior para crear una línea de pliegue.



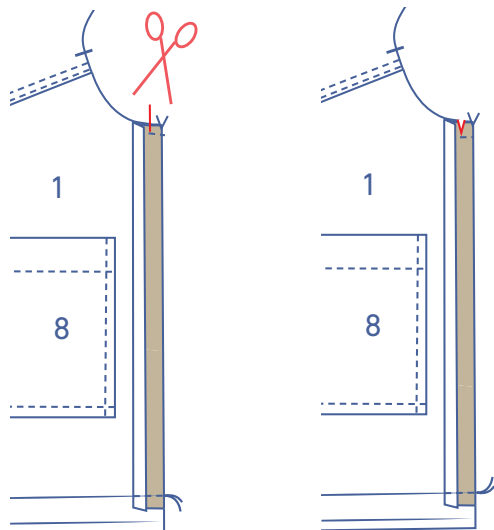
Ahora, abre y dobla la vista hacia el derecho por la línea de pliegue de la marca en V.



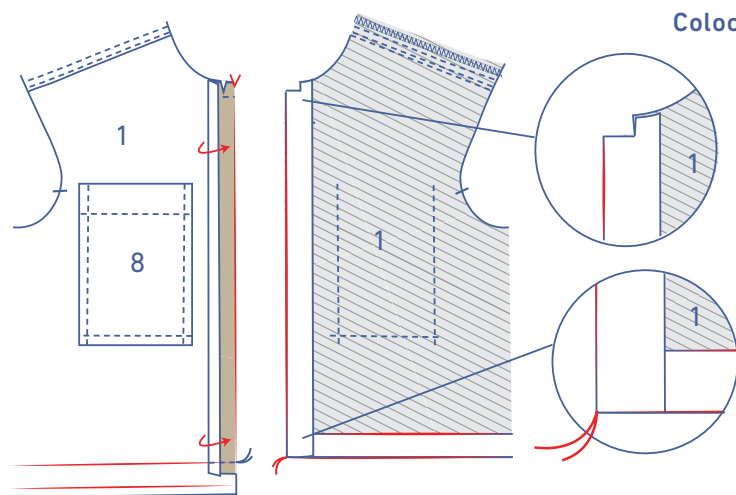
Sujeta con alfileres la vista por la parte superior y cose hasta el piquete que indica el CD.



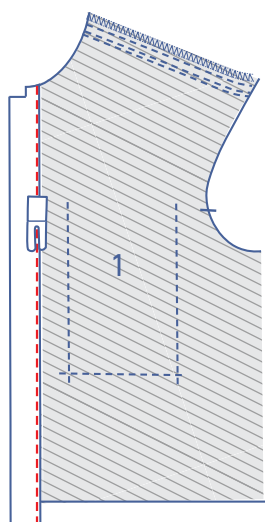
Sujeta con alfileres la vista a la parte inferior y cose por la línea de pliegue horizontal que hiciste anteriormente.



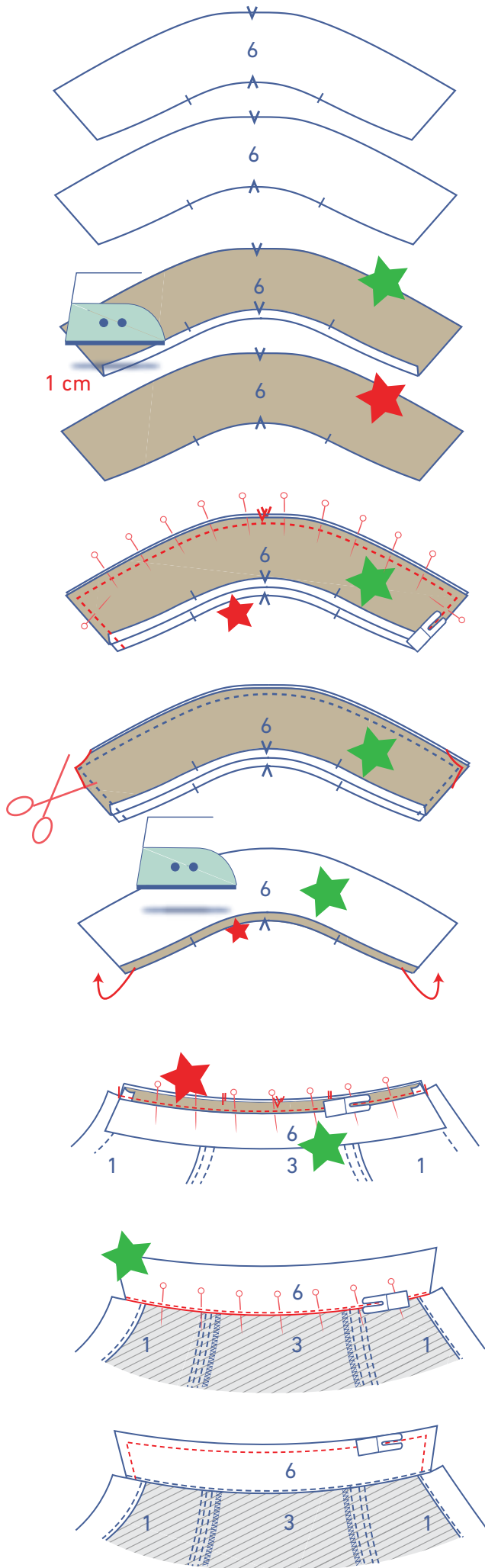
Haz un corte en el margen de costura del delantero, en el pique que indica el CD, parando justo antes de la costura.



Coloca la vista del derecho.



Cose la vista en esa posición junto al borde.



## 6

Plancha el margen de costura de la parte inferior de uno de los cuellos (6) 1 cm hacia el revés.

Este cuello está indicado con una estrella verde.

Coloca el cuello con la estrella verde encima del cuello con la estrella roja, derecho contra derecho. Sujeta con alfileres y cose el contorno de los cuellos juntos, dejando abierta la parte inferior.

Recorta el margen de costura de las esquinas.

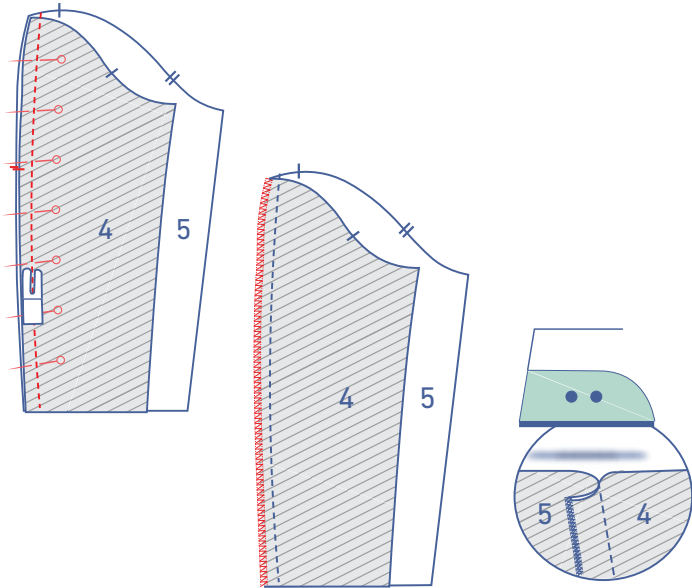
Vuelve el cuello del derecho.

Sujeta con alfileres el cuello con la estrella roja al escote por el derecho de la prenda, haciendo coincidir los piquetes. El lado acabado del cuello debe quedar alineado con el piquete del CD; hay marcas en V que indican el CT y los piquetes a cada lado de las marcas en V deben coincidir con el piquete del canesú (el hombro real).

Vuelve el cuello con la estrella verde hacia el revés de la prenda y coloca la línea de pliegue (del margen de costura planchado) justo sobre la costura anterior. Cose en esa posición junto al borde.

Pasa un pespunte por todo alrededor a una distancia del ancho del prensatelas del borde.

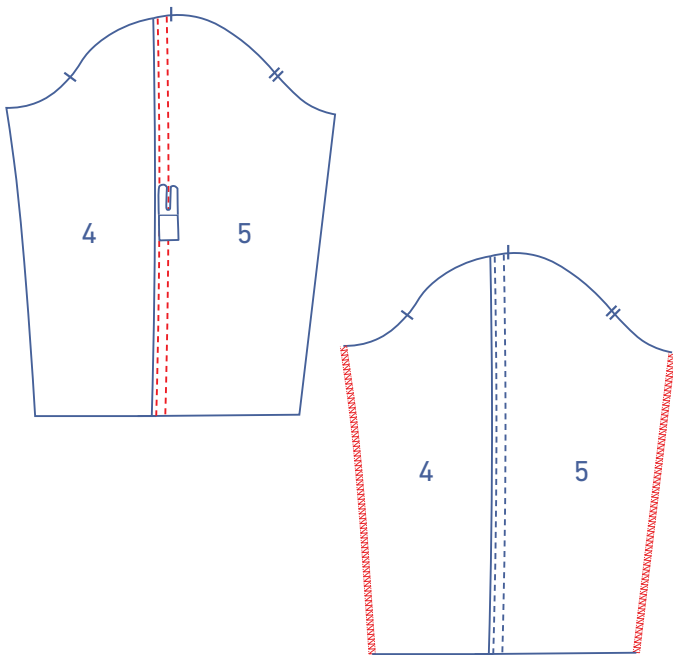




## 7

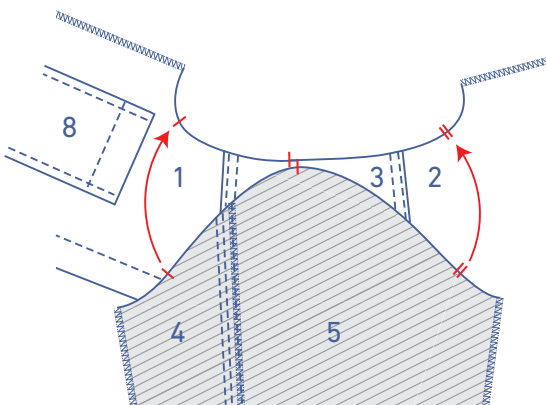
Sujeta con alfileres y cose manga delantera (4) y manga posterior (5), haciendo coincidir los piquetes.

Pule las costuras con una puntada tipo overlock. Plancha hacia la pieza de manga posterior.

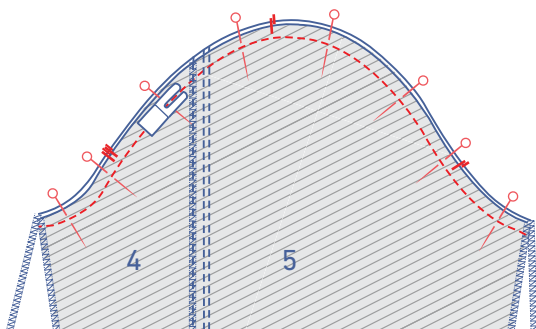


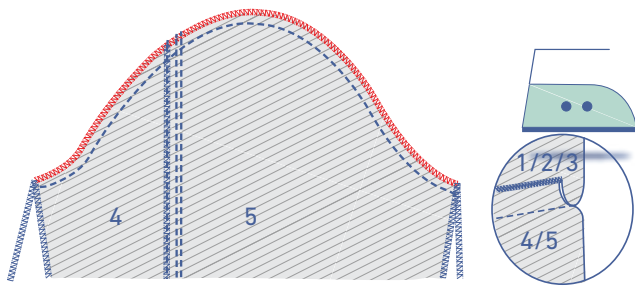
Cose en la pieza de manga posterior dos líneas paralelas de espunte junto a la costura.

Remata los laterales de la manga con una puntada tipo overlock.

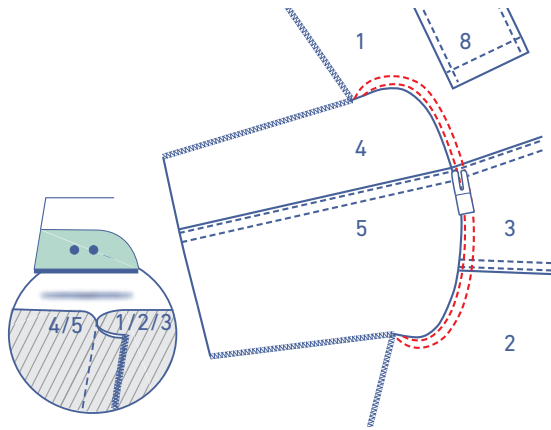


Sujeta con alfileres y cose la copa de la manga a la sisa, haciendo coincidir los piquetes. El piquete simple de la manga debe coincidir con el piquete simple del delantero y el piquete doble de la manga con el doble del trasero. El piquete simple de la parte superior de la manga debe quedar alineado con el piquete del canesú que indica el hombro real.

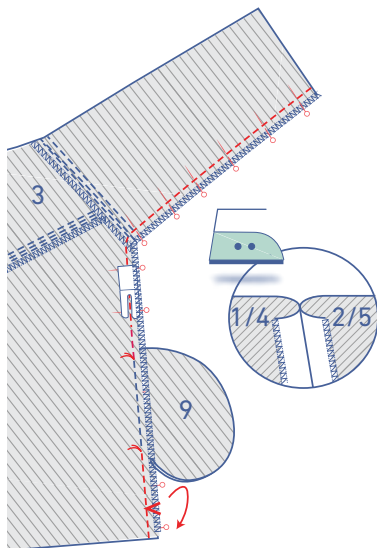




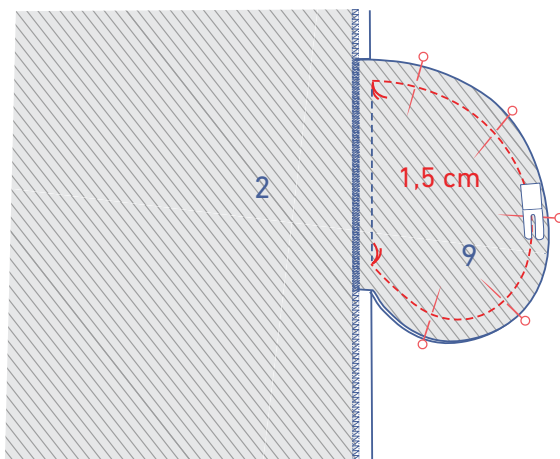
Pule las costuras con una puntada tipo overlock.



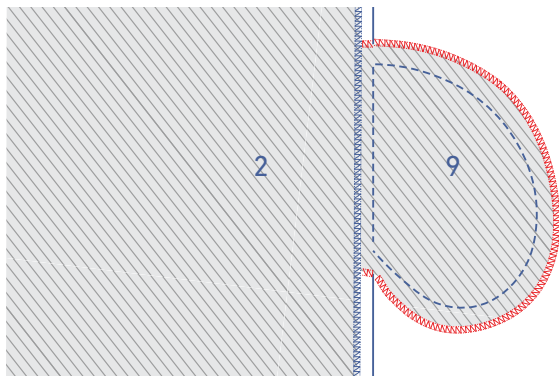
Plancha las costuras hacia el cuerpo. A continuación, cose dos líneas paralelas de pespunte junto a la costura como se muestra en la ilustración.



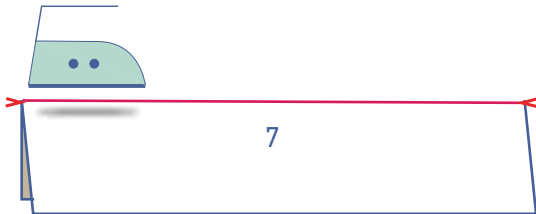
Dobla la manga por la mitad y haz coincidir las piezas delantera y trasera encarando los derechos. Sujeta con alfileres la parte inferior de manga y costados por encima y por debajo de la abertura de bolsillo y cose.



Sujeta con alfileres y cose el contorno de los bolsillos a 1,5 cm.

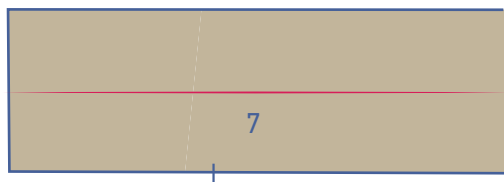


Pule las costuras de los bolsillos con una puntada tipo overlock.

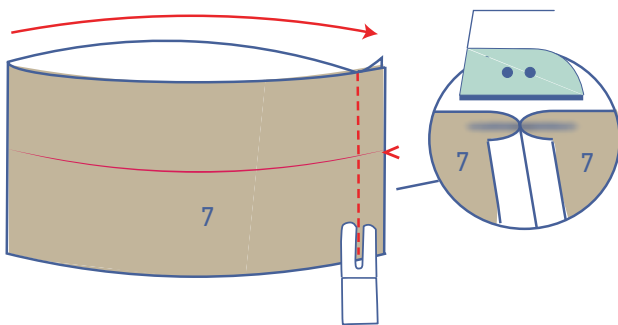


**8**

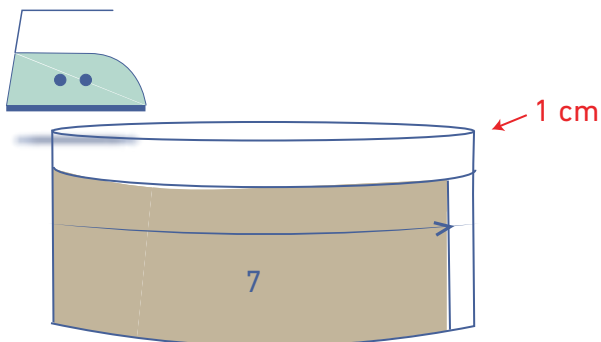
Plancha el puño por la mitad, uniendo los lados largos para crear una línea de pliegue.



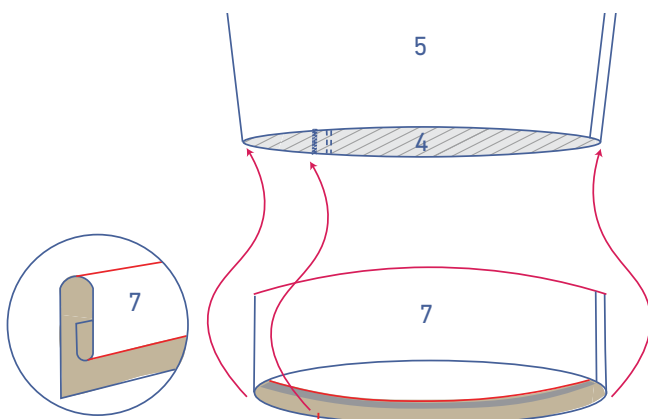
Luego ábrelo.



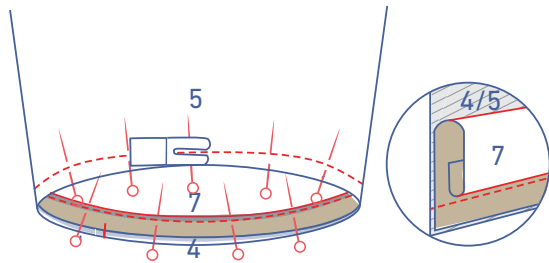
A continuación, dobla el puño por la mitad, uniendo los extremos cortos y encarando el derecho de la tela. Sujeta con alfileres y cose. Plancha las costuras abiertas.



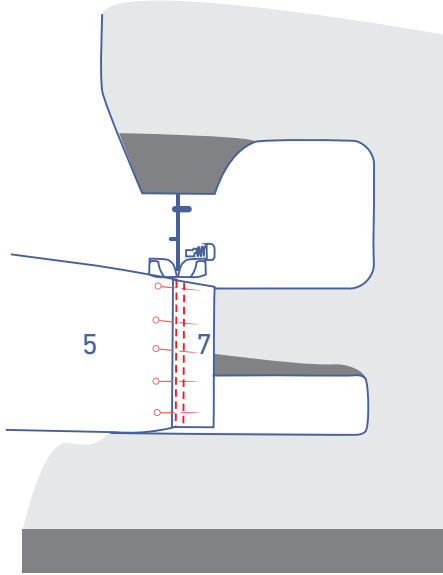
Plancha el borde largo sin piquetes 1 cm hacia el revés.



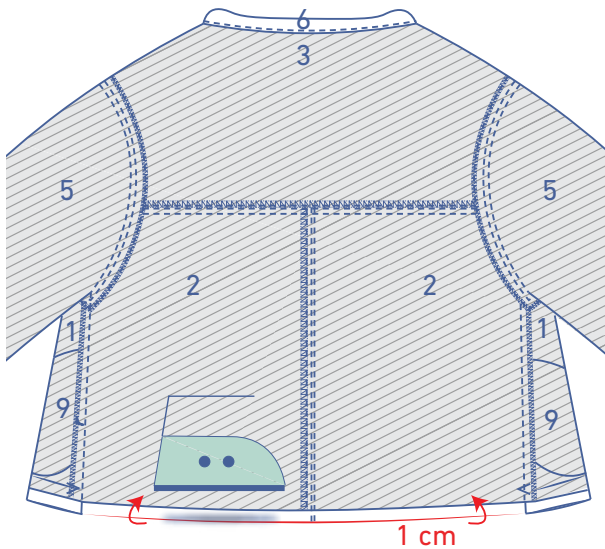
Desliza el bajo de la manga sobre el puño, sujetando con alfileres el borde sin planchar del puño al bajo de la manga. El piquete del puño debe coincidir con la costura de la manga.



Cose.

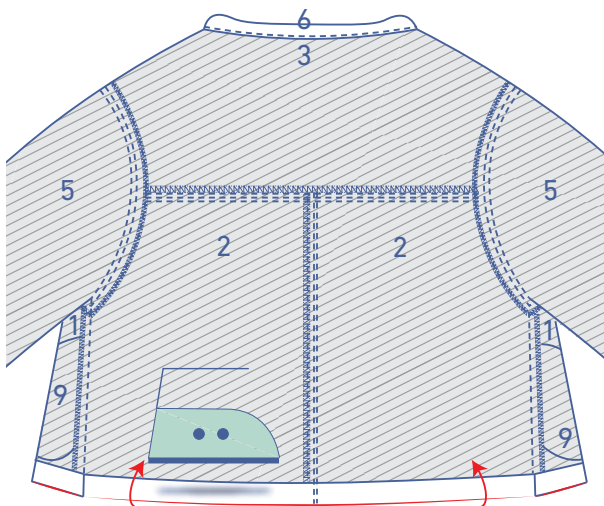


Vuelve el puño hacia el derecho de la manga y coloca la línea de pliegue (del margen de costura planchado) justo sobre la costura anterior. Cose junto al borde con dos líneas paralelas de pespunte.

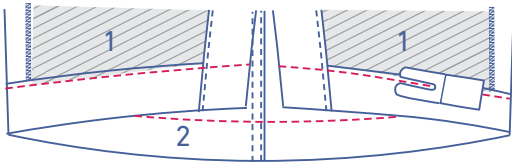


## 9

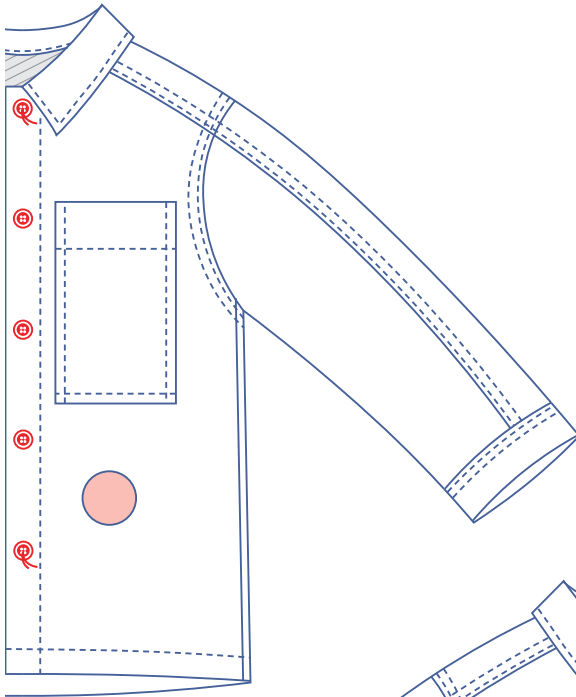
Plancha el margen de costura del dobladillo del trasero 1 cm hacia el revés.



A continuación, dobla por las marcas en V y plancha otra vez.

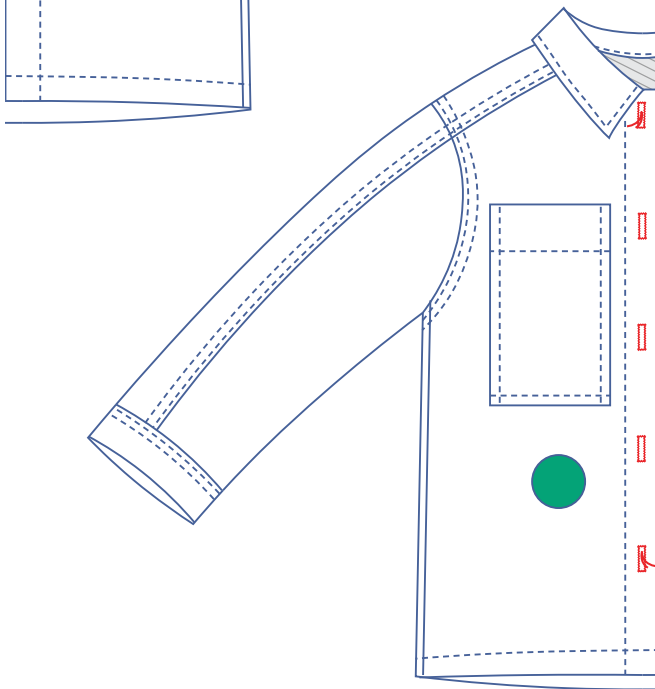


Cose el margen de costura del dobladillo por todo alrededor, junto al borde.



## 10

Cose los botones en el DI. El primer y el último botón están indicados en el patrón. Divide la distancia entre ambos de forma uniforme para determinar la posición del resto de botones.



Haz ojales verticales en el DD que casen con los botones.