

# Hortence by Fibre ood



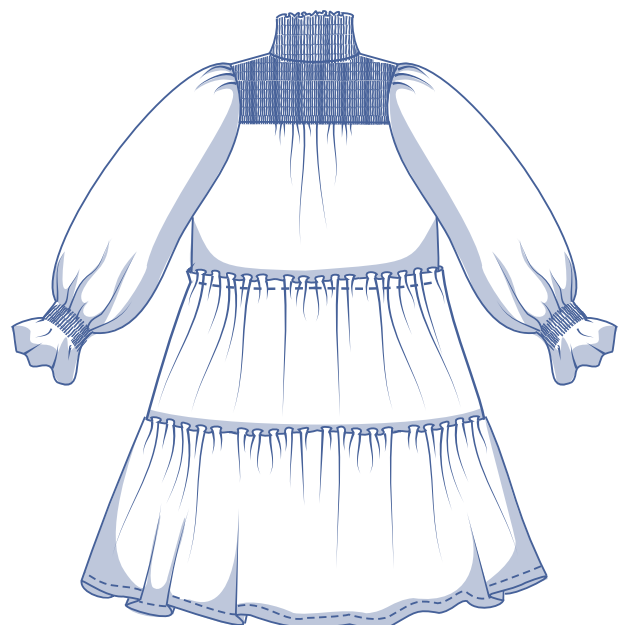
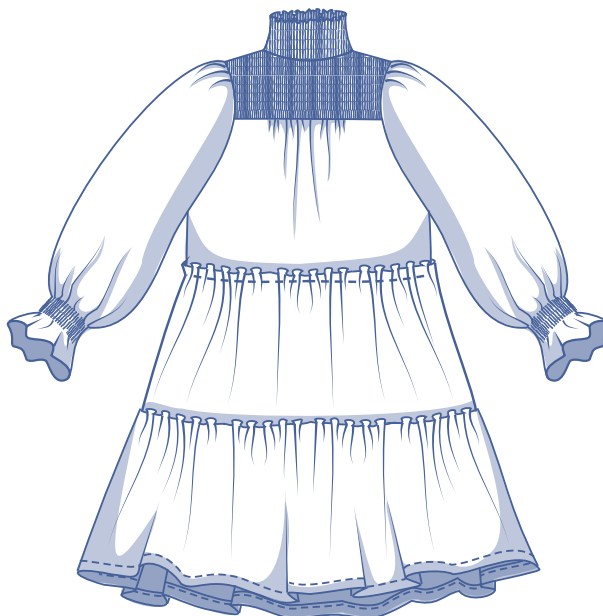
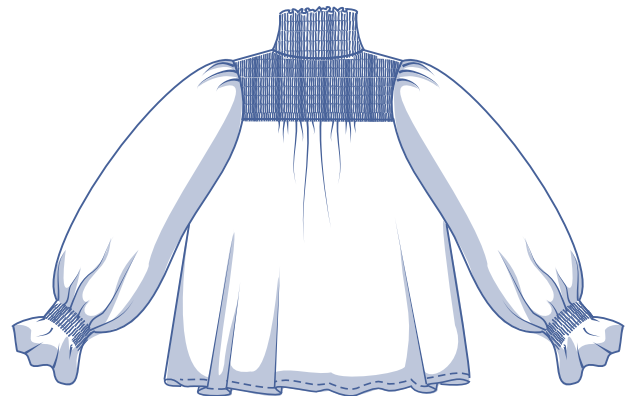
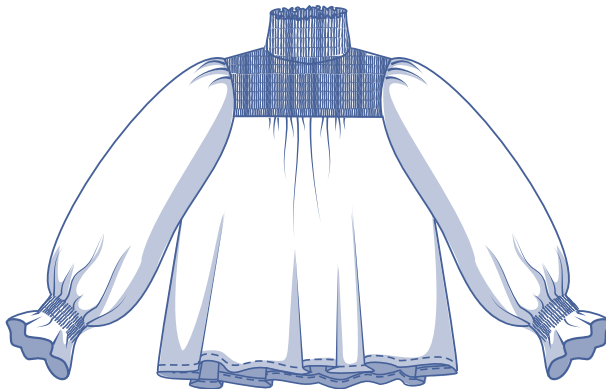
# Hortence by Fibre

\*\*\*\*\*



XS - XXXL

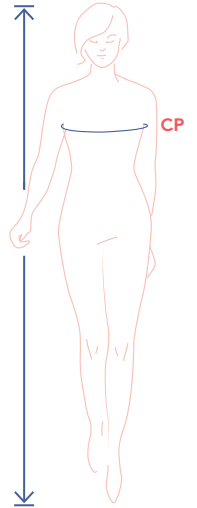
Una combinación de elegancia y fantasía; Hortence queda ajustado en la parte superior, pero va ensanchándose hacia el bajo con una falda de paneles. Con un precioso canesú de nido de abeja, cuello alto y mangas anchas, este vestido es moderno aunque con un aire dulce y nostálgico. ¿Te gustaría más una blusa Hortence? Solo tienes que alargar las piezas de delantero y espalda y omitir los volantes inferiores. ¡Tan fácil como eso!



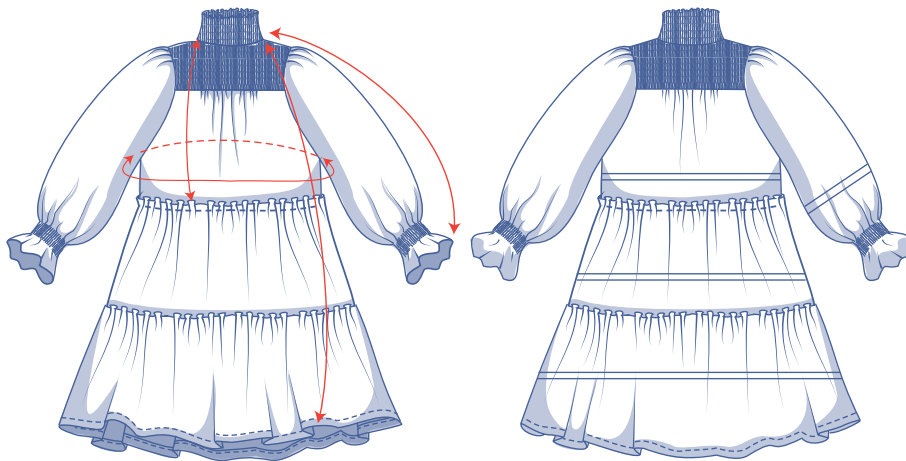
## guía de tallas (en cm)

| talla               | XS  |     | S   |     | M   |     | L   |     | XL  |     | XXL |     | XXXL |     |     |
|---------------------|-----|-----|-----|-----|-----|-----|-----|-----|-----|-----|-----|-----|------|-----|-----|
|                     | 32  | 34  | 36  | 38  | 40  | 42  | 44  | 46  | 48  | 50  | 52  | 54  | 56   | 58  | 60  |
| altura              | 160 | 164 | 166 | 167 | 168 | 169 | 170 | 171 | 172 | 172 | 172 | 172 | 172  | 172 | 172 |
| CP (contorno pecho) | 76  | 80  | 84  | 88  | 92  | 96  | 100 | 104 | 110 | 116 | 122 | 128 | 134  | 140 | 146 |

Elige la talla en función de tu **medida de contorno de pecho**. Escoge la talla que mejor se adapte a tu contorno de pecho.



## medidas del patrón (en cm)



== acorta o alarga el patrón por aquí

Las medidas de esta tabla son las medidas del patrón según el tejido utilizado y sirven como referencia. Se ha añadido holgura a las medidas de ancho (sobre las medidas exactas del cuerpo) para conseguir un ajuste más cómodo. Hortence está diseñado para tener un **corte suelto**. Según el estilo que prefieras, puedes optar por una talla mayor o menor que la recomendada.

| talla          | XS    | S      | M      | L      | XL    | XXL   | XXXL  |
|----------------|-------|--------|--------|--------|-------|-------|-------|
| largo vestido  | 88,75 | 89,75  | 90,75  | 93     | 95,5  | 98,25 | 99,75 |
| largo blusa*   | 60,25 | 62     | 63,75  | 65,75  | 68    | 70,25 | 72,5  |
| largo manga**  | 69,75 | 71,25  | 73     | 74,5   | 76    | 77,75 | 79,25 |
| contorno pecho | 99,75 | 108,25 | 116,75 | 125,25 | 135,5 | 148   | 160,5 |

\* Para hacer la blusa, alarga las piezas 3 y 4 hasta conseguir este largo (incluida la pieza superior).

\*\* Incluye largo de hombro.

Compara las medidas indicadas con las medidas tomadas o deseadas. **Alarga** o **acorta** el vestido y/o las mangas cortando las piezas del patrón por las líneas dobles. Después, aumenta la distancia entre las piezas cortadas (para alargar) o superpón las piezas (para acortar). Asegúrate de que las líneas CD y CT y las costuras laterales están bien rectas.



### IMPORTANTE

Adapta la cantidad de tela en base a estas alteraciones.



## materiales



- Hilo
- Hilo elástico: 2 bobinas
- Tela: ver tabla.

| tela (blusa)            |    | XS  | S   | M   | L   | XL  | XXL | XXXL |
|-------------------------|----|-----|-----|-----|-----|-----|-----|------|
| tela de 110 cm de ancho | cm | 220 | 225 | 230 | 235 | 290 | 300 | 315  |
| tela de 140 cm de ancho | cm | 170 | 175 | 180 | 185 | 240 | 245 | 250  |

| tela (vestido)          |    | XS  | S   | M   | L   | XL  | XXL | XXXL |
|-------------------------|----|-----|-----|-----|-----|-----|-----|------|
| tela de 110 cm de ancho | cm | 305 | 310 | 370 | 385 | 410 | 440 | 465  |
| tela de 140 cm de ancho | cm | 235 | 255 | 270 | 285 | 300 | 370 | 390  |

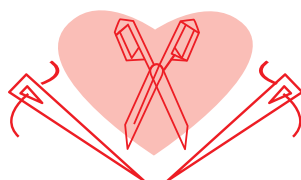
Los planos de corte correspondientes se encuentran en la página 6 de estas instrucciones de costura.

## telas recomendadas



Para la romántica Hortence hay que decantarse por un tejido con caída. Te recomendamos una gasa o doble gasa, crepé (viscosa), seda, satén, etc. ¿Liso o estampado? Tú eliges. Las telas tejidas son la mejor opción a la hora de fruncir.

# Proud to be #Sewista





## piezas y márgenes de costura (en cm)

Para coser la prenda como se describe en las instrucciones, dibuja el margen de costura alrededor de las piezas del patrón, en el papel, antes de cortar la tela. Si estás usando un patrón en PDF, puedes imprimir el patrón con o sin margen de costura.

Para más información, mira el [vídeo](#).

1. superior delantero: 1x en doblez de la tela
2. superior trasero: 1x en doblez de la tela
3. delantero: 1x en doblez de la tela
4. trasero: 1x en doblez de la tela
5. falda delantera: 1x en doblez de la tela
6. falda trasera: 1x en doblez de la tela
7. falda inferior delantera: 1x en doblez de la tela
8. falda inferior trasera: 1x en doblez de la tela
9. cuello: 1x en doblez de la tela
10. manga: 2x
11. rectángulo delantero: 1x en doblez de la tela
12. rectángulo trasero: 1x en doblez de la tela
13. rectángulo cuello: 1x en doblez de la tela

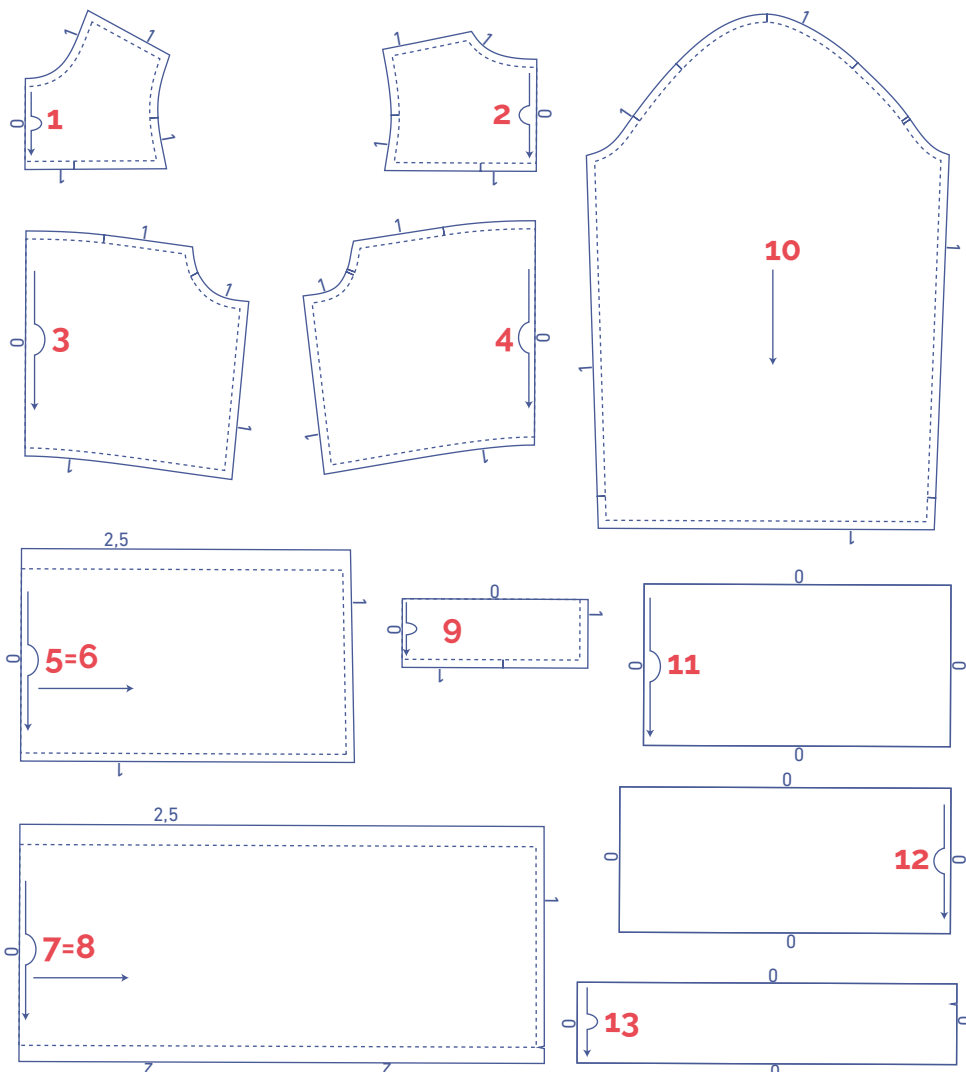
Las piezas '5 y 6', y '7 y 8' son iguales.

### IMPORTANTE

Espere antes de cortar las piezas 1, 2 y 9 en la tela. Primero, corta las piezas 11, 12 y 13. Haz el nido de abeja en estas piezas y, después, corta las piezas 1, 2 y 9 a partir de los rectángulos fruncidos. ¡No te preocupes! En las instrucciones se explica este proceso en detalle.

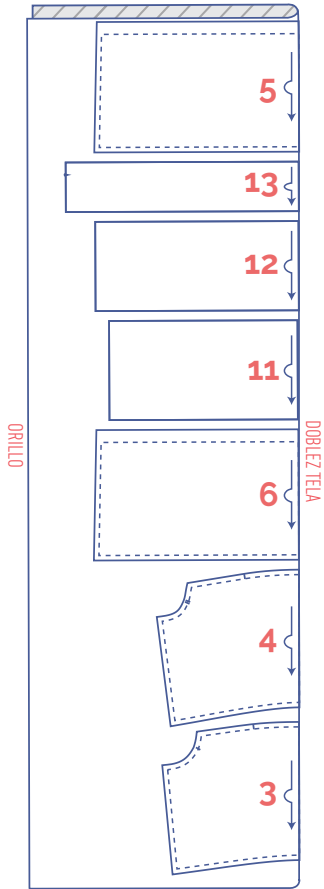
### NOTA

Para hacer la blusa Hortence, alarga las piezas 3 y 4 hasta obtener el largo deseado (incluidas las piezas 1 y 2). No te olvides de dejar 2 cm de margen de costura para el dobladillo. Las piezas 5, 6, 7 y 8 no las necesitas para la blusa. Cuando alargues la blusa, asegúrate de que hay suficiente holgura en el bajo. Para conseguir más holgura, dibuja una nueva línea de CD y de CT en paralelo a las líneas CD y CT anteriores. Así tendrás más frunces entre los piquetes simples de las piezas 1 y 2.

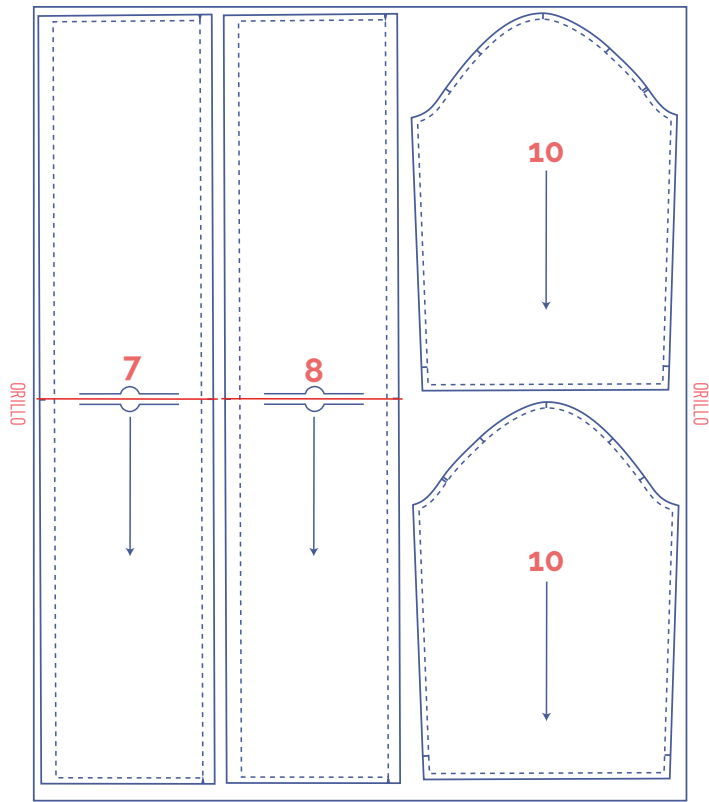


plano de corte – telas lisas  
tela de 110 cm de ancho

XS - S



+

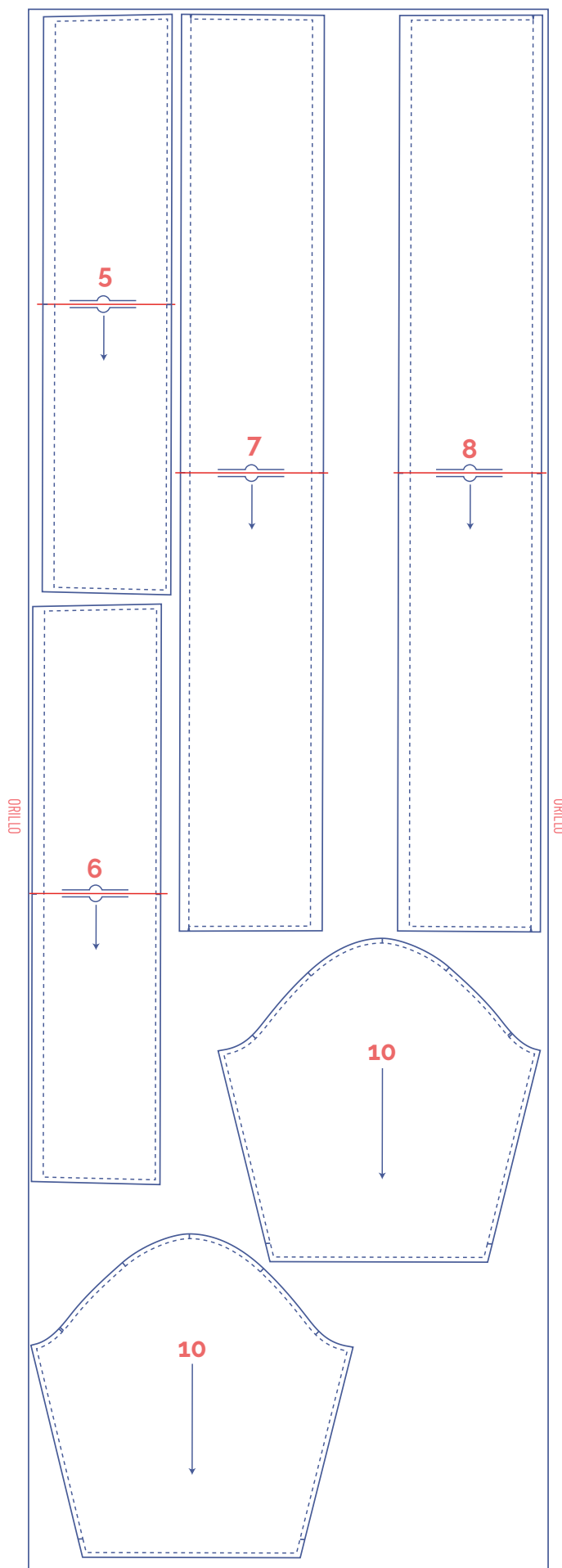
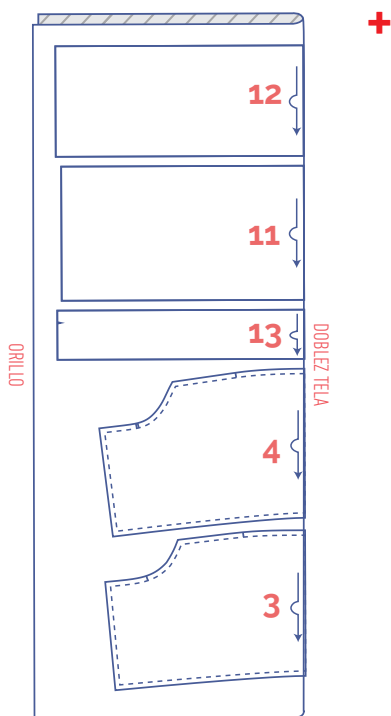


**IMPORTANTE**

Asegúrate de cortar la pieza 10 en espejo.

**IMPORTANTE**

Las piezas 7 y 8 se han girado en un ángulo de 90° para que encajen en la tela. Si has elegido una tela estampada o con dirección, necesitarás más tela.



**IMPORTANTE**

Las piezas 5, 6, 7 y 8 están colocadas para encajar en este ancho de tela en la dirección indicada. Si has escogido una tela estampada o con dirección necesitarás más tela. Si tu tela es más ancha, corta estas piezas al hilo.

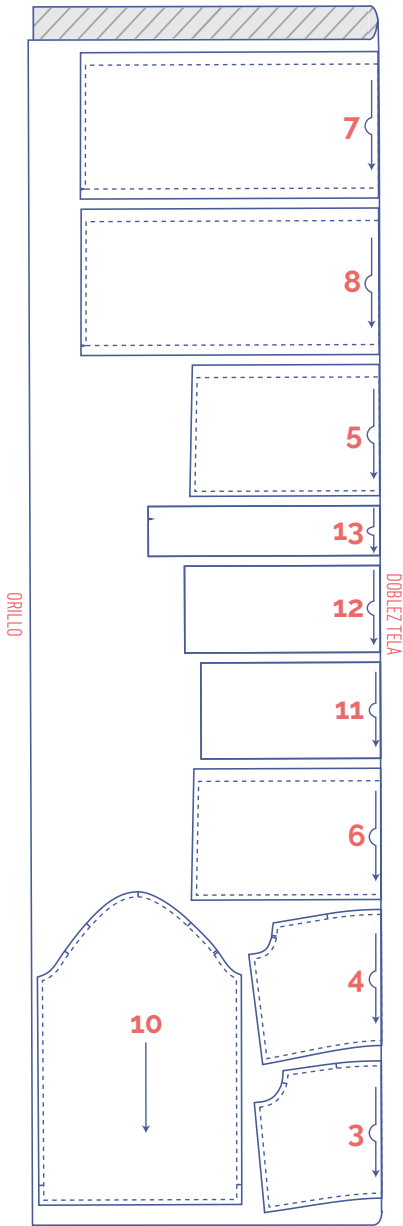
**IMPORTANTE**

Asegúrate de cortar la pieza 10 en espejo.

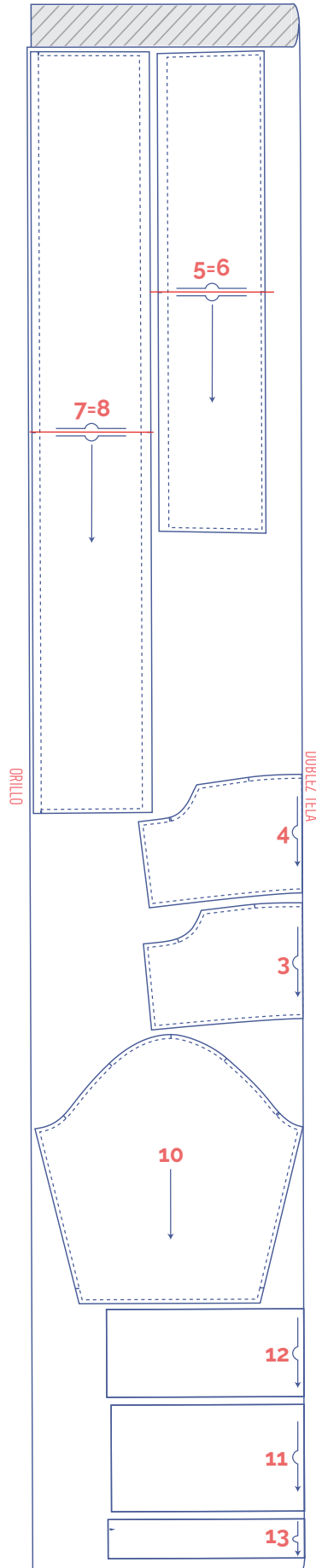


plano de corte – telas lisas  
tela de 140 cm de ancho

XS



S - XXXL



**IMPORTANTE**

Las piezas 5, 6, 7 y 8 están colocadas para encajar en este ancho de tela en la dirección indicada. Si has escogido una tela estampada o con dirección necesitarás más tela. Si tu tela es más ancha, corta estas piezas al hilo.

marca las piezas del patrón



corta el papel y la tela en los siguientes puntos



un corte



doble corte



muesca en V

# confección



El método utilizado para los acabados de la prenda dependerá del tejido empleado. Las piezas se cosen siempre con los derechos enfrentados, a menos que se indique lo contrario.

## NOTA

El nido de abeja o smock es una técnica de bordado tradicional que consiste en fruncir la tela en múltiples bandas paralelas. Hemos utilizado hilo elástico para fruncir la tela (=shirring).

Es bueno saber:

- Utiliza hilo elástico solo para el hilo inferior (= canilla); el hilo de coser normal se usa para el hilo superior.
- Tu fruncido se basa en una puntada recta estándar, es decir, no necesitas una puntada elástica. La canilla tiene que enrollarse a mano. Si utilizas la máquina de coser para devanar, el hilo elástico se estirará demasiado.
- Para conseguir el efecto fruncido que buscas, tendrás que jugar con la longitud de puntada (entre 3-4,5). Cuanto mayor sea la longitud de puntada, mayor será el fruncido y más pequeño quedará tu trozo de tela. Tu objetivo es reducir la tela a la mitad, aproximadamente, en función de la dirección de la puntada. Si el hilo inferior (= el hilo de fruncir) está bien tenso, puedes ajustar el patrón de fruncido después de coser tirando de los extremos de los hilos de fruncir.
- ¡Prueba siempre los ajustes de tu máquina primero en una muestra de tela para que quede bien!
- Vaporiza siempre las piezas que has fruncido. El vapor hace que las piezas se encojan aún más. Para ello, pasa la plancha sobre las piezas y pulsa el botón de vapor. Nunca planches directamente la tela.
- Si con los consejos anteriores no consigues el efecto que tenías en mente, intenta coser otra vez la misma línea de costura para reducir/fruncir más la tela.

D delantero

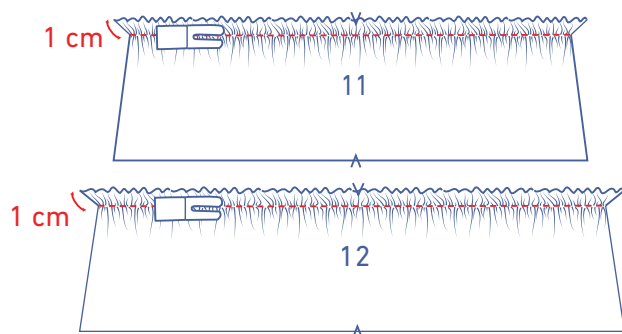
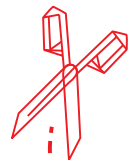
T trasero

CD centro delantero

CT centro trasero

□ derecho

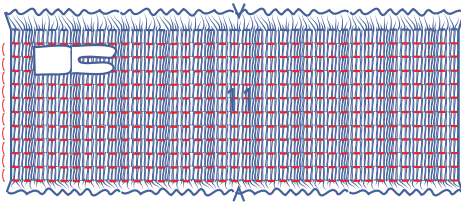
▨ revés



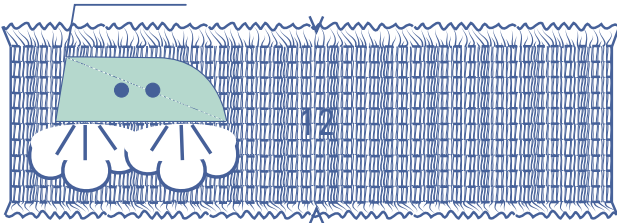
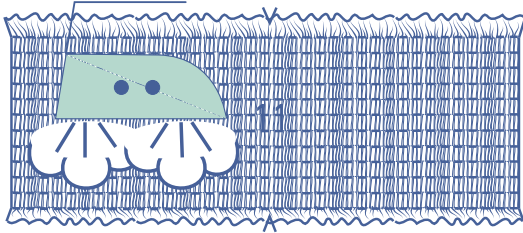
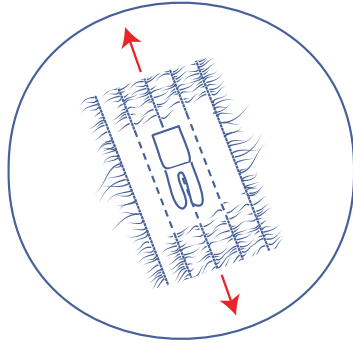
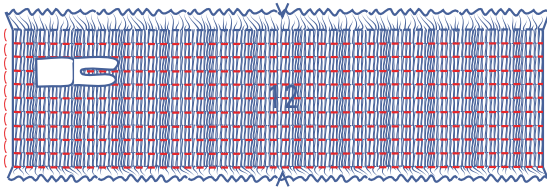
**1**

Con el hilo elástico en la canilla cose una línea recta paralela a 1 cm del borde largo del rectángulo delantero (11). Haz lo mismo para el rectángulo trasero (12).

1 cm



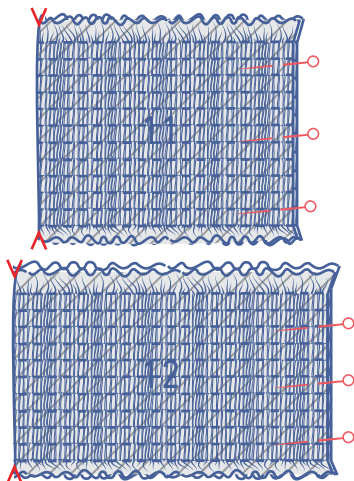
1 cm



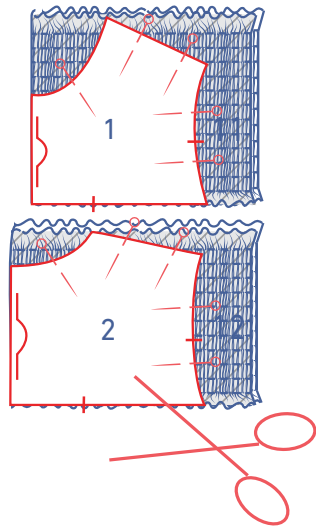
A continuación, cose con el hilo elástico líneas rectas paralelas a la costura anterior; estas deben tener siempre 1 cm de separación. Mientras coses, tira de la tela para que permanezca plana y no se siga frunciendo. Continúa hasta que estés, aproximadamente, a 1 cm del otro borde largo.

Vaporiza tu costura.

Dobla ambos rectángulos por la mitad, uniendo los extremos cortos y con el revés de la tela hacia dentro.

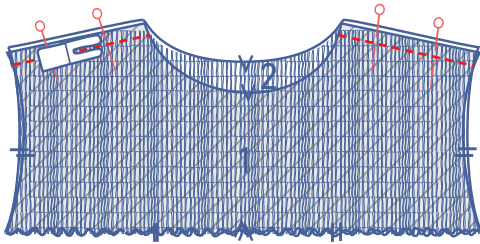




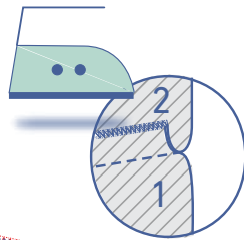


Sujeta con alfileres la pieza superior delantera (1) y la pieza superior trasera (2) a las piezas fruncidas correspondientes, asegurándote de que los bordes están bien alineados con la línea de pliegue, como se indica.

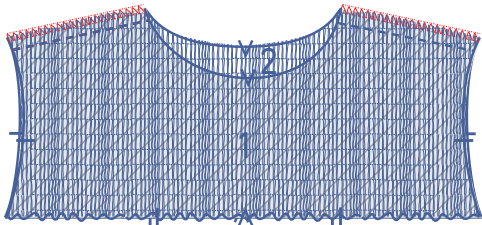
Ahora, corta las piezas.



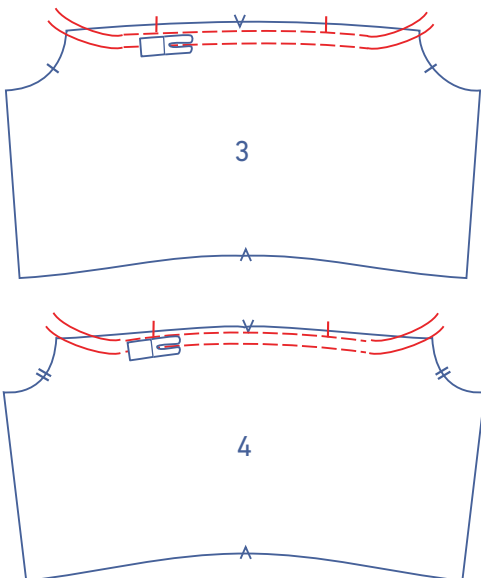
Sujeta con alfileres y cose los hombros.



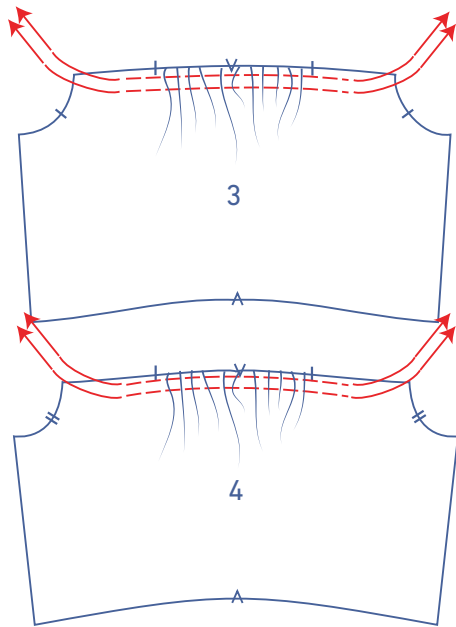
Pule las costuras con puntada overlock y plancha hacia el trasero.



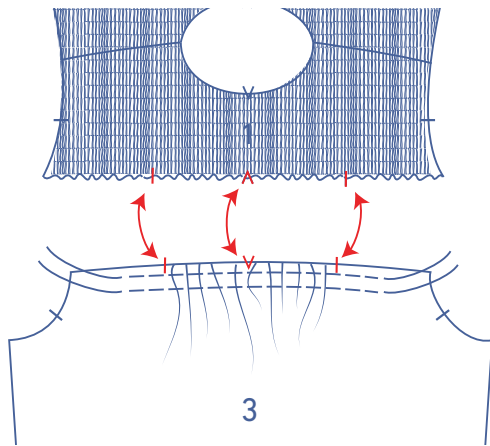
## 2



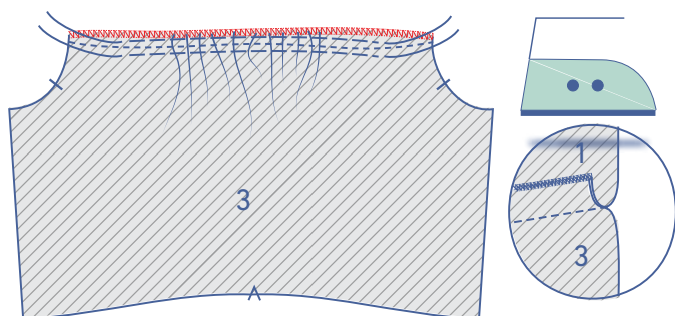
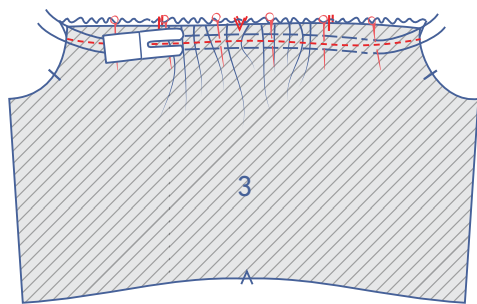
Con puntada larga y poca tensión de hilo, cose dos líneas paralelas a una distancia del ancho del prensatelas del borde superior de delantero (3) y trasero (4). Cose hasta justo pasar los piquetes destacados. Deja los hilos largos al principio y al final de cada costura.



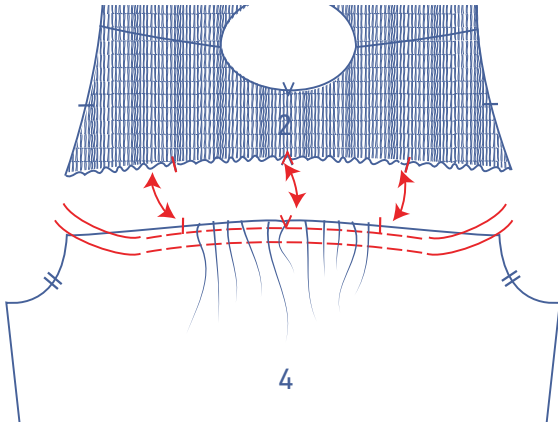
Tira cuidadosamente de los hilos para fruncir la tela.



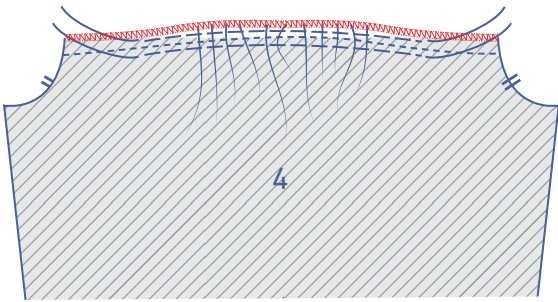
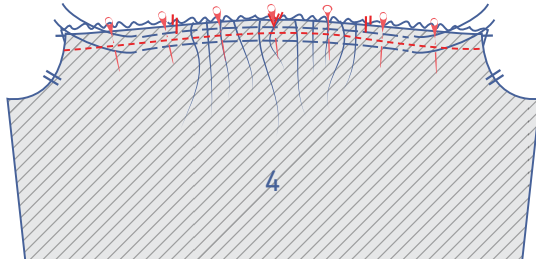
Sujeta con alfileres el delantero y la pieza superior delantera haciendo coincidir los piquetes y cose.



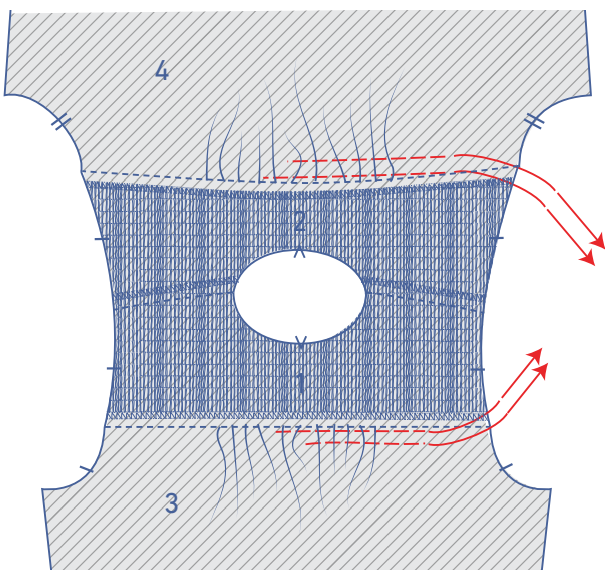
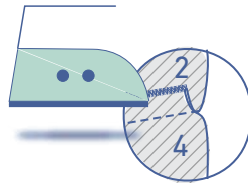
Pule las costuras con puntada overlock y plancha hacia la pieza superior.



Sujeta con alfileres el trasero y la pieza superior trasera haciendo coincidir los piquetes y cose.

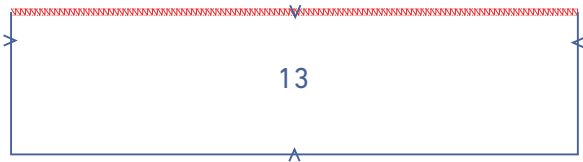


Pule las costuras con puntada overlock y plancha hacia la pieza superior.



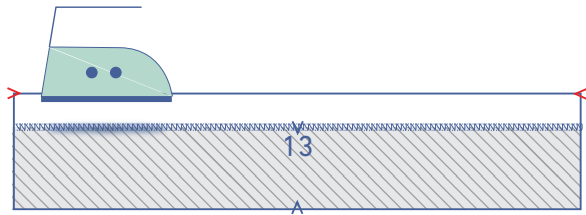
Retira los hilos de fruncir.



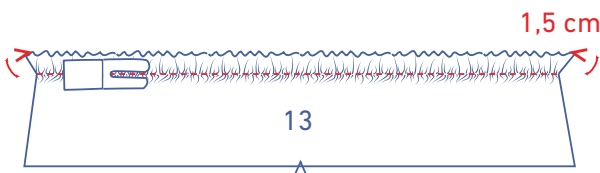


### 3

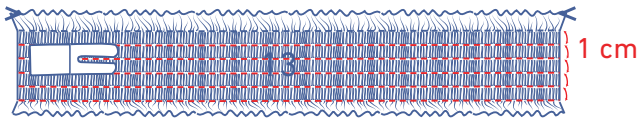
Remata el borde indicado del rectángulo del cuello (13) con puntada overlock.



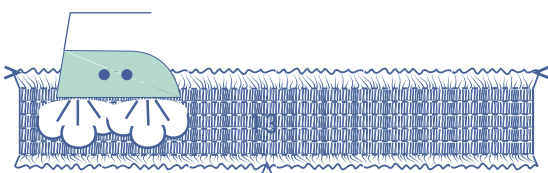
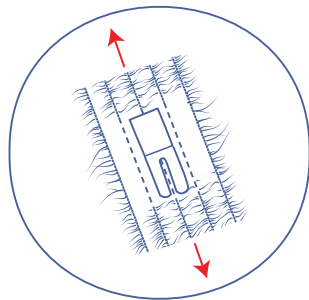
Plancha la parte superior del rectángulo por las marcas en V.



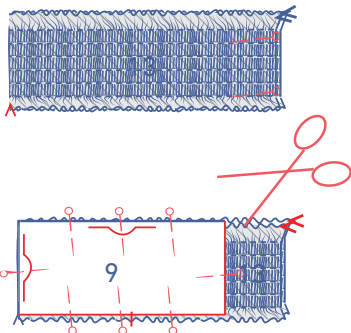
Cose con hilo elástico una línea recta paralela a 1,5 cm del borde rematado.



A continuación, cose con el hilo elástico líneas rectas paralelas a la costura anterior; estas deben tener siempre 1 cm de separación. Mientras coses, tira de la tela para que permanezca plana y no se siga frunciendo. Continúa hasta que estés, aproximadamente, a 1 cm del borde inferior.

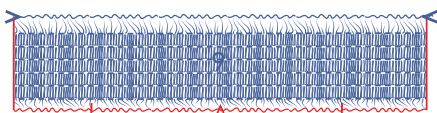


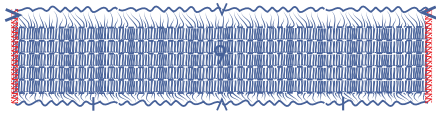
Vaporiza tu costura.



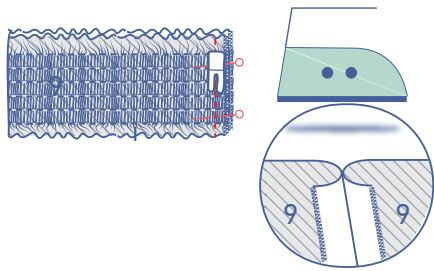
Dobla el rectángulo por la mitad, uniendo los lados cortos y encarando el revés de la tela. Sujeta con alfileres.

Sujeta con alfileres la pieza de papel del cuello (9) al rectángulo fruncido. Alinea el borde largo sin piquetes del cuello al borde superior rematado del rectángulo fruncido. Corta.

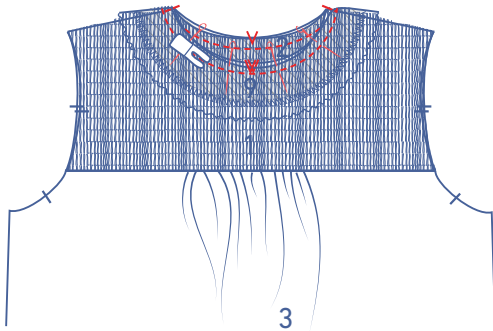




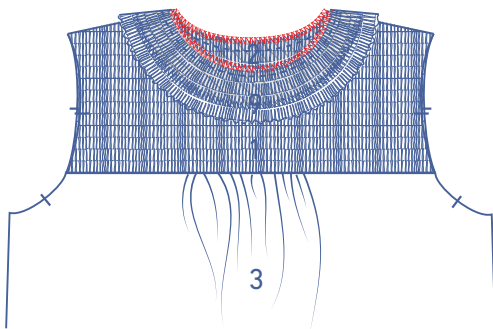
Remata los extremos cortos del cuello con puntada overlock.



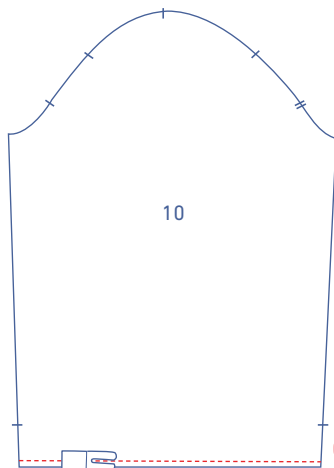
Sujeta con alfileres y cose el CT. Plancha las costuras abiertas.



Sujeta con alfileres y cose el cuello a la pieza superior, haciendo coincidir los piquetes.

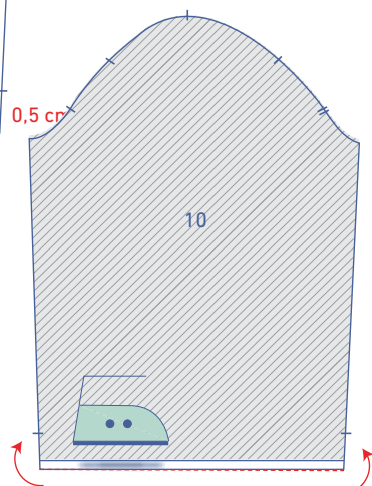


Pule las costuras con puntada overlock.



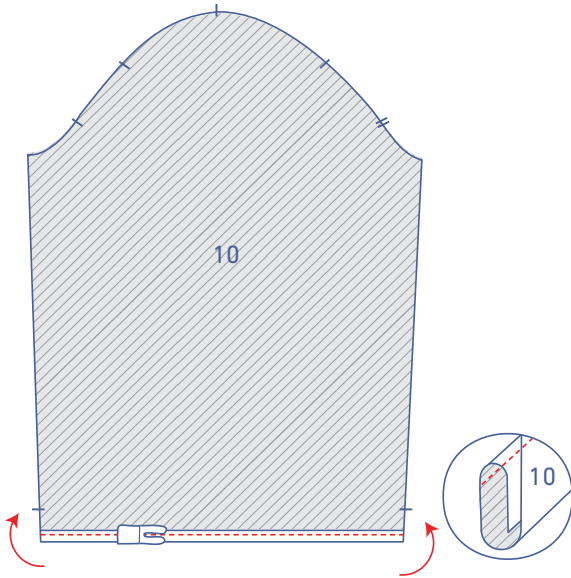
## 4

Remata el bajo de la manga (19) de la siguiente forma: haz una costura a 0,5 cm del borde.

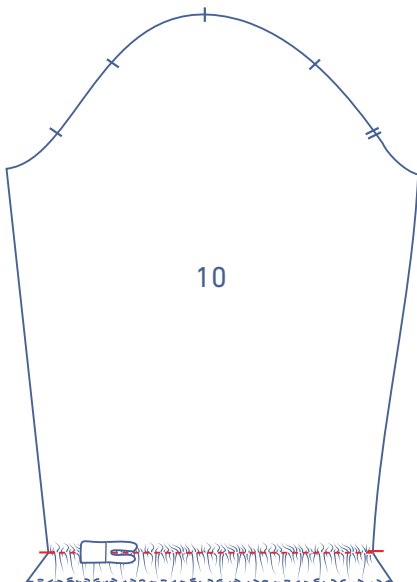


Plancha el borde hacia el revés por la costura anterior.

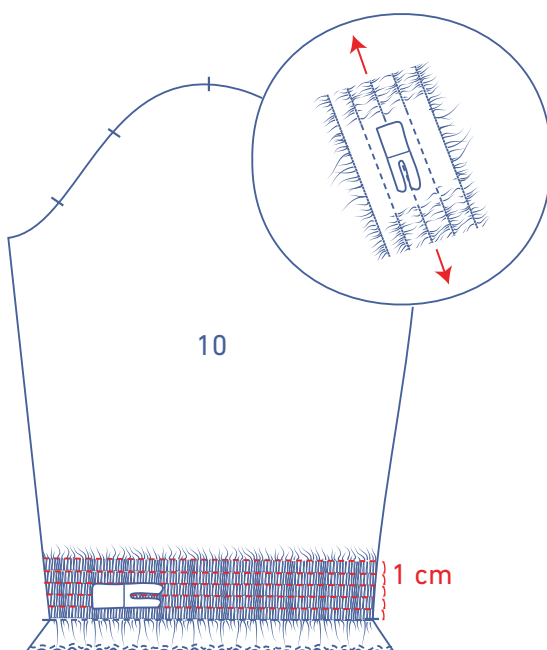
Dobla otra vez y cose en esa posición junto al borde.



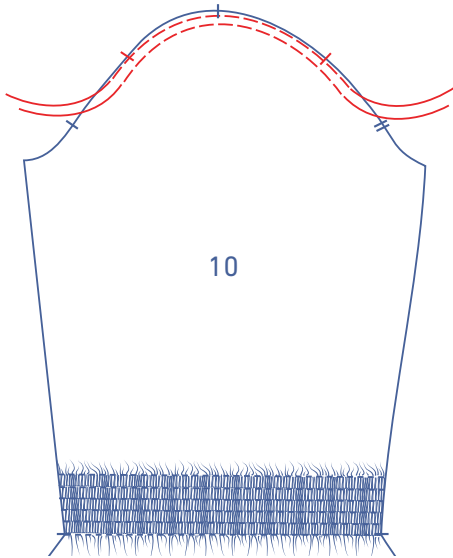
Con hilo elástico, cose una línea recta entre los piquetes indicados, paralela al bajo de la manga.



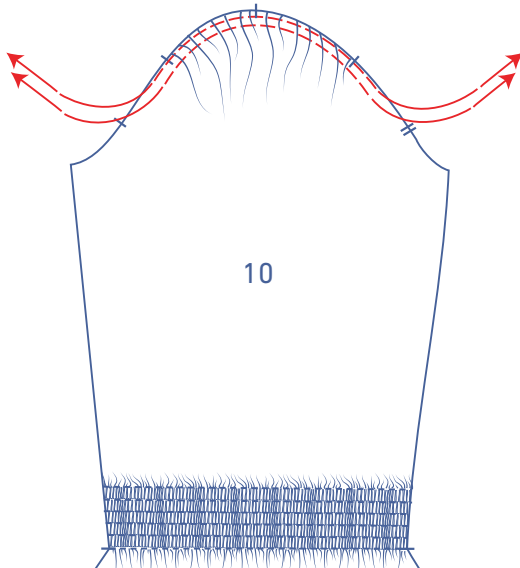
A continuación, cose con el hilo elástico tantas líneas rectas como quieras, paralelas a la costura anterior; estas deben tener siempre 1 cm de separación. Mientras coses, tira de la tela para que permanezca plana y no se siga frunciendo.



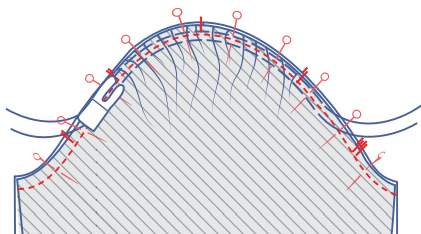
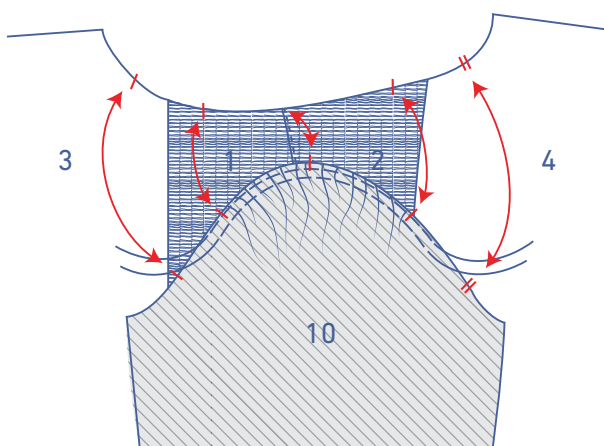
Con puntada larga y poca tensión de hilo, cose dos líneas paralelas a una distancia del ancho del prensatelas del borde superior de la manga. Cose hasta justo pasar los piquetes indicados. Deja los hilos largos al principio y al final de cada costura.



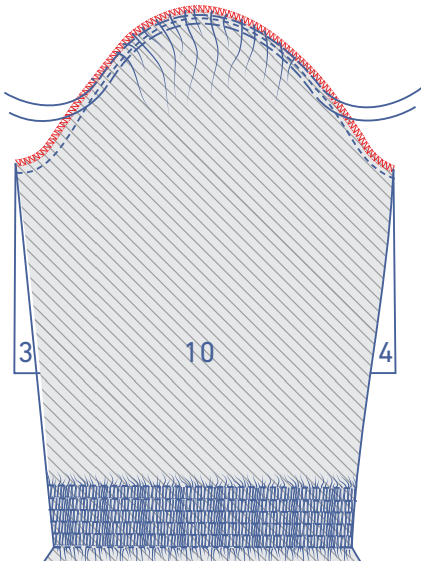
Tira cuidadosamente de los hilos para fruncir la tela.



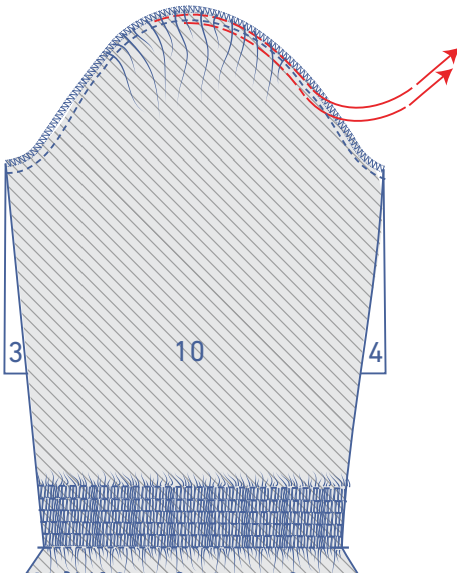
Sujeta con alfileres y cose la parte superior de la manga a la sisa haciendo coincidir los piquetes. El piquete simple indica el delantero y el doble el trasero. El piquete simple de la parte superior debe quedar alineado con la costura de hombros. Distribuye los frunces de la manga hasta que los piquetes coincidan.



Pule las costuras con puntada overlock.



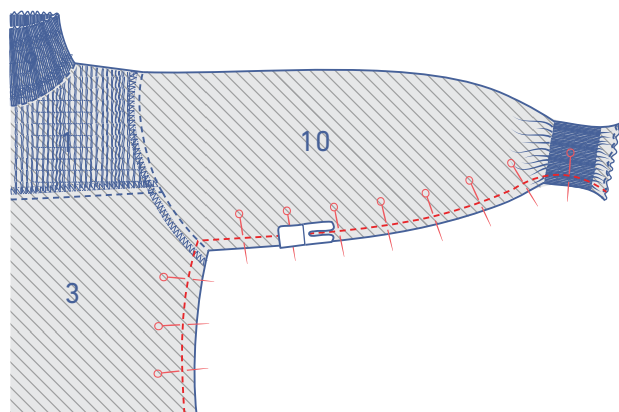
Retira los hilos de fruncir.



---

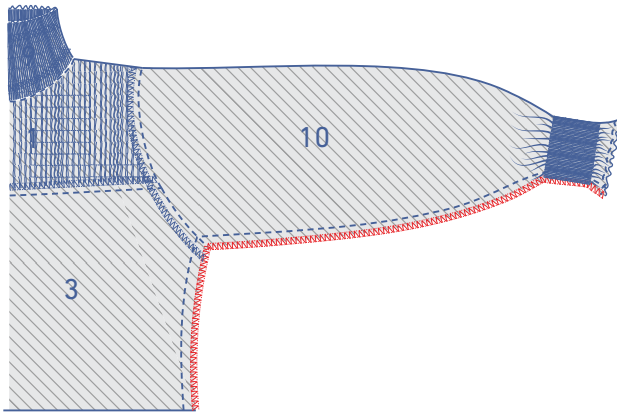
## 5

Sujeta con alfileres y cose la parte inferior de brazos y costados.

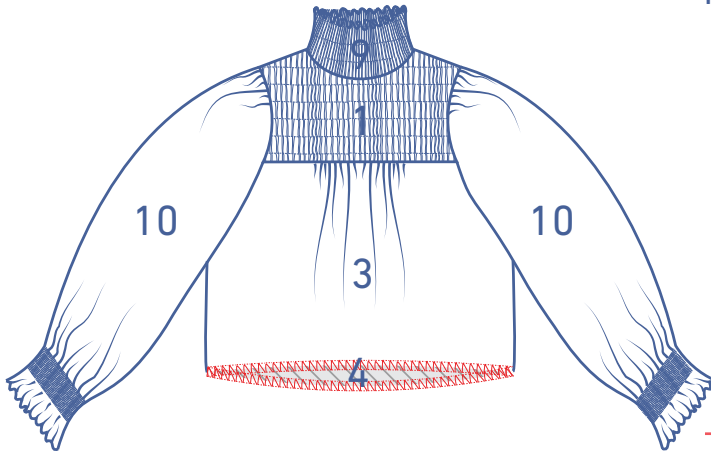




Pule las costuras con puntada overlock.

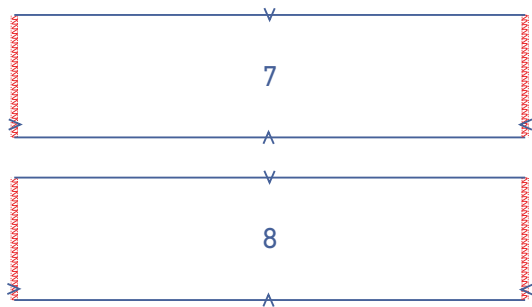
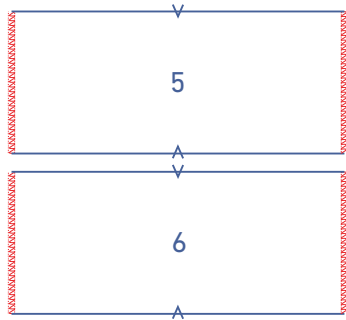


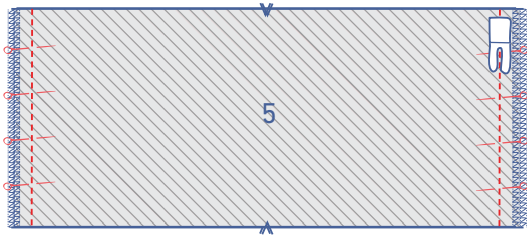
Para terminar, remata el bajo del cuerpo.



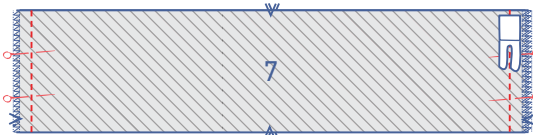
## 6

Remata los bordes indicados de la falda delantera (5) y falda trasera (6), y las piezas de falda inferior delantera (7) y falda inferior trasera (8) con puntada overlock.

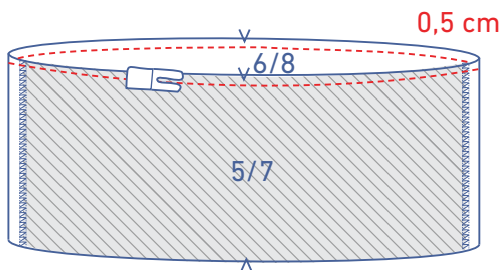




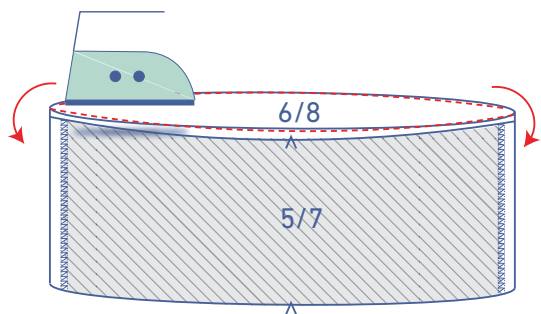
Sujeta con alfileres y cose juntas las piezas de falda.  
Plancha las costuras abiertas.



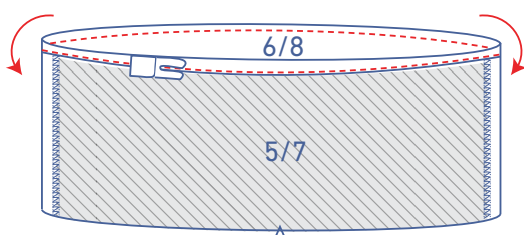
Sujeta con alfileres y cose las piezas de falda inferiores  
juntas. Plancha las costuras abiertas.



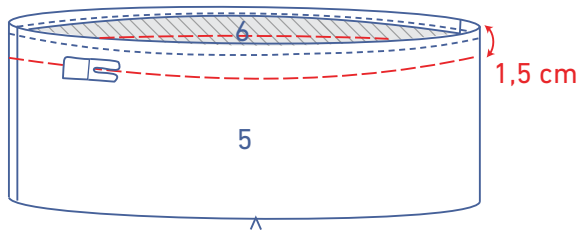
Pule la parte superior de las piezas de falda y falda inferior  
de la siguiente forma: haz una costura a 0,5 cm del borde.



Plancha el borde hacia el revés por la costura anterior.

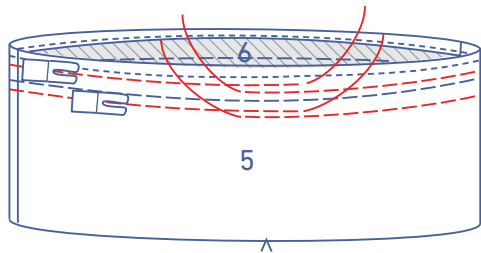


Dobla otra vez y cose junto al borde.

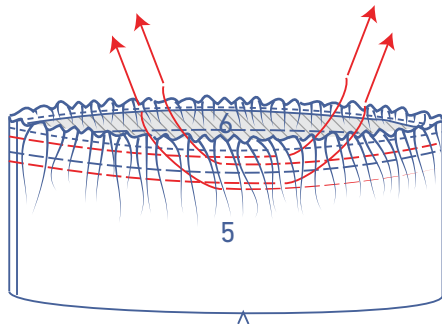


**7**

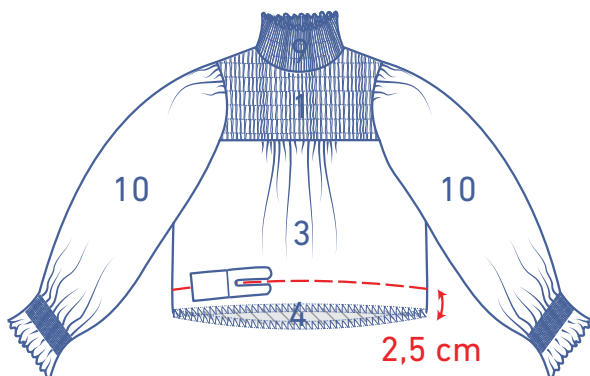
Con puntada larga y poca tensión de hilo, cose una línea de hilván a 1,5 cm del borde rematado de la falda.



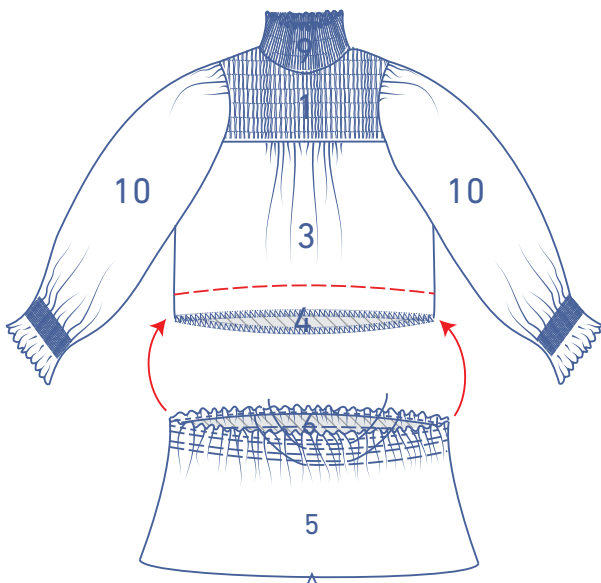
Con puntada larga y poca tensión de hilo, cose dos líneas paralelas a cada lado de la costura de hilván. Deja los hilos largos al principio y al final de cada costura.



Tira cuidadosamente de los hilos para fruncir la tela.

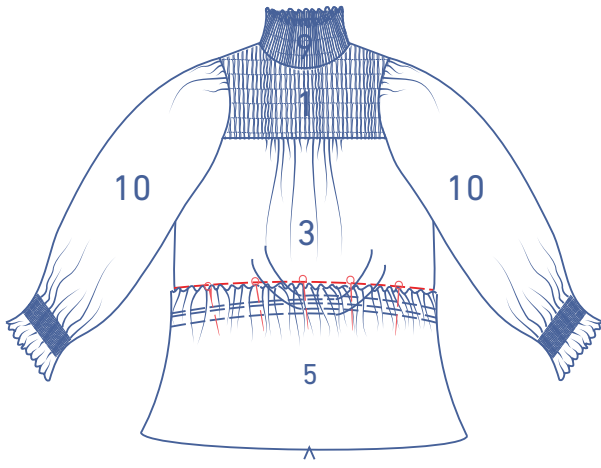


Con puntada larga y poca tensión de hilo, cose un hilván a 2,5 cm del borde del cuerpo.

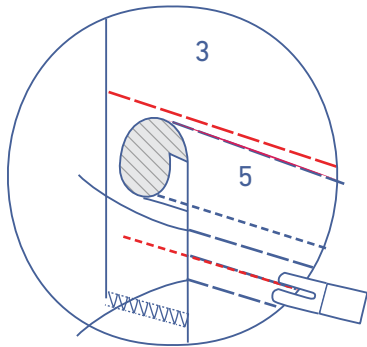
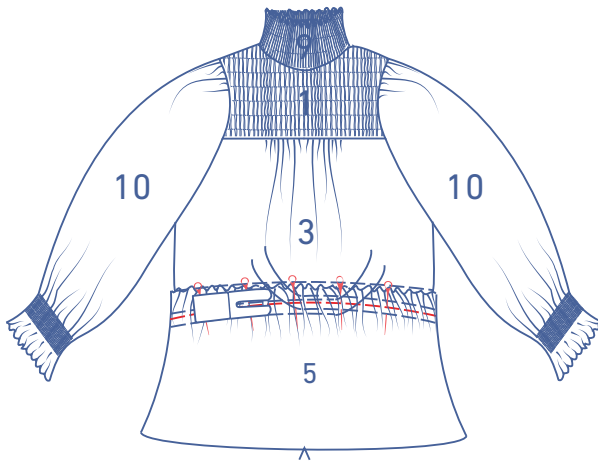


Distribuye los frunces de la falda hasta que las costuras laterales coincidan con las del cuerpo.

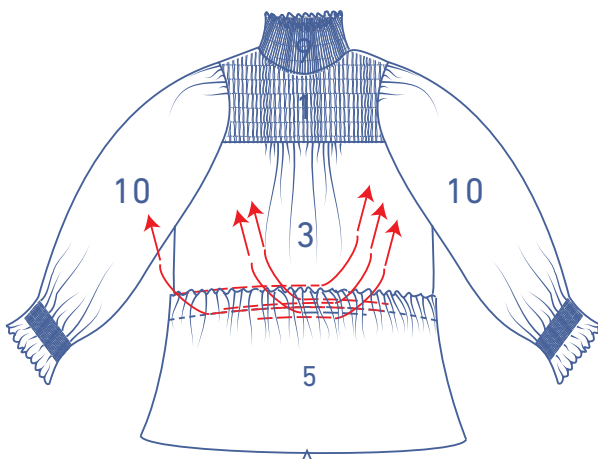
Sujeta con alfileres la falda al cuerpo, haciendo coincidir el borde rematado de la falda con el hilván del cuerpo.

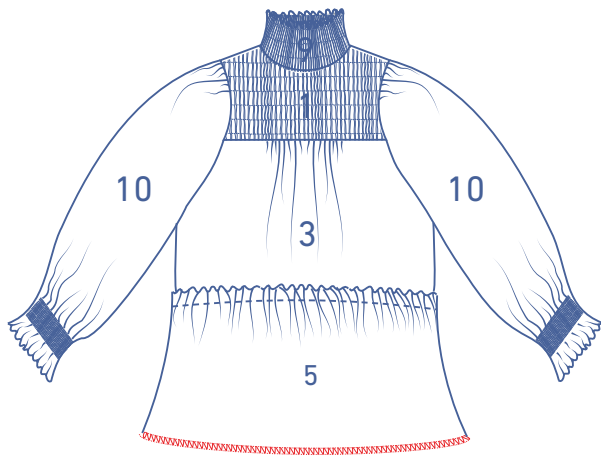


Cose la falda al cuerpo por la línea de hilván.

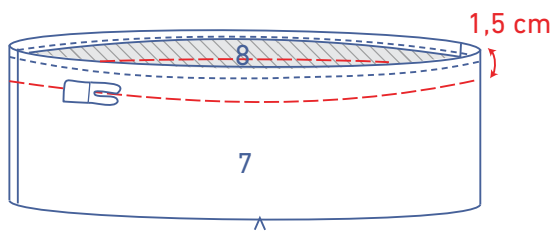


Retira el hilván y los hilos de fruncir.



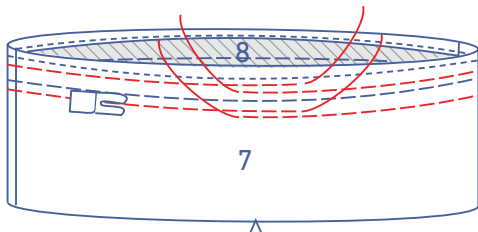


Remata la parte inferior de la falda.

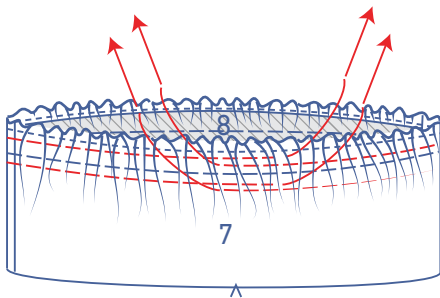


**8**

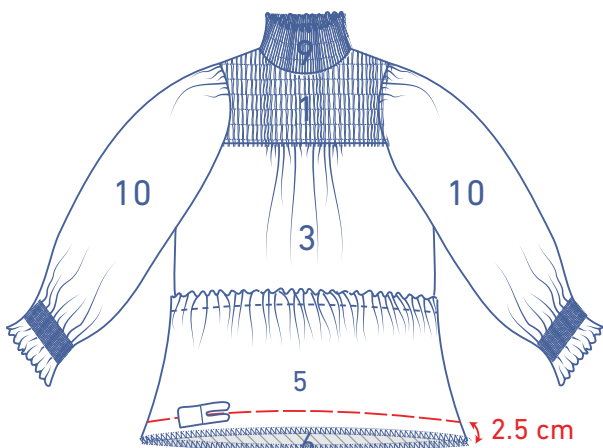
Con puntada larga y poca tensión de hilo, cose un hilván en la pieza inferior de la falda a 1,5 cm del borde rematado.



Con puntada larga y poca tensión de hilo, cose dos líneas paralelas a cada lado del hilván. Deja los hilos largos al principio y al final de cada costura.

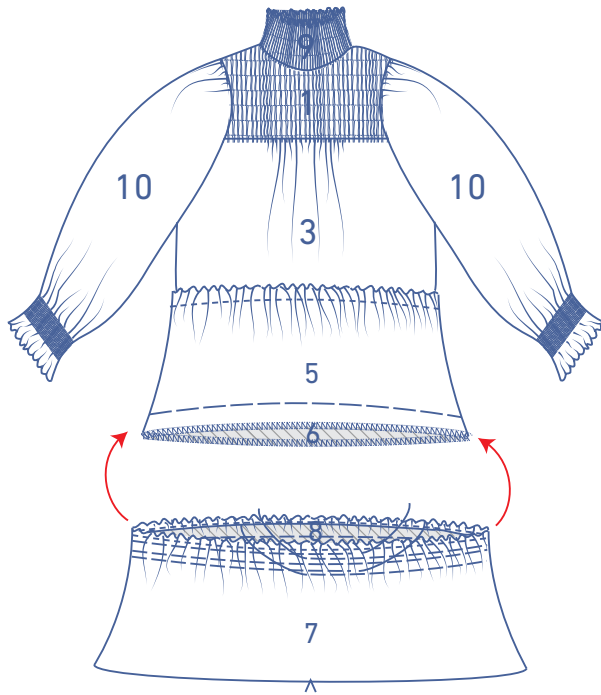


Tira cuidadosamente de los hilos para fruncir la tela.

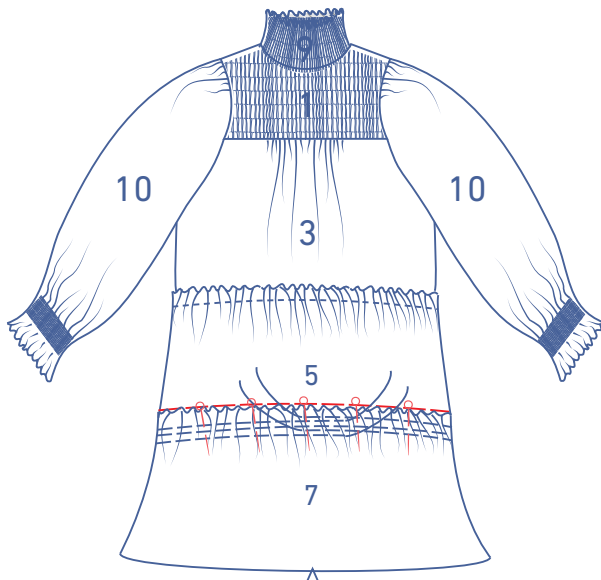


Con puntada larga y poca tensión de hilo, cose un hilván a 2,5 cm del borde de la falda.

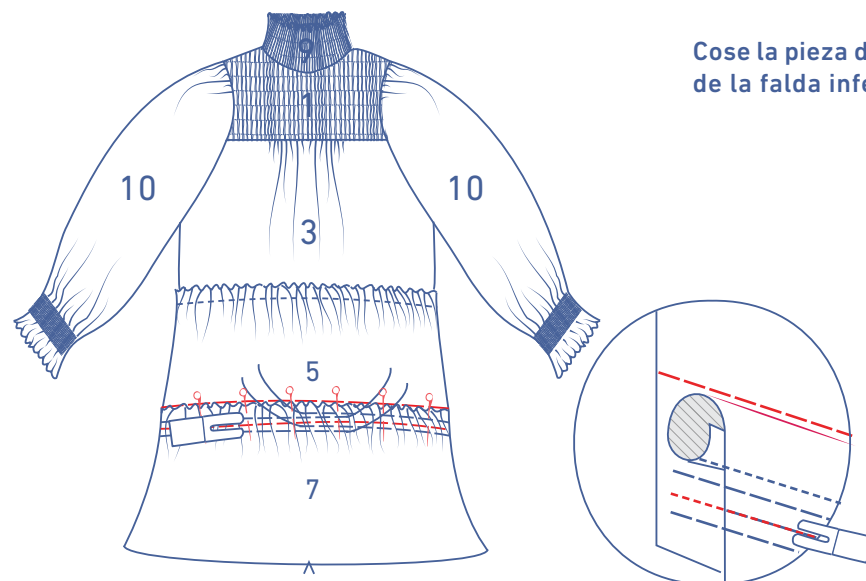
Distribuye los frunces de la pieza de falda inferior hasta que sus costuras laterales coincidan con las de la falda.



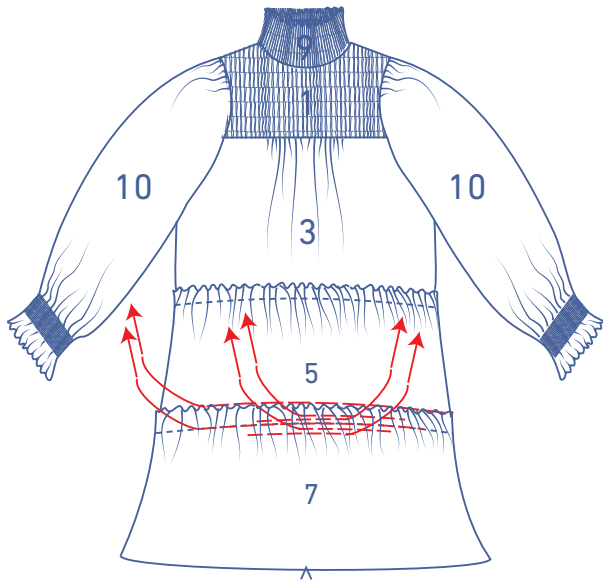
Sujeta con alfileres la pieza de falda inferior a la falda, haciendo coincidir el borde rematado de la falda inferior con el hilván de la falda.



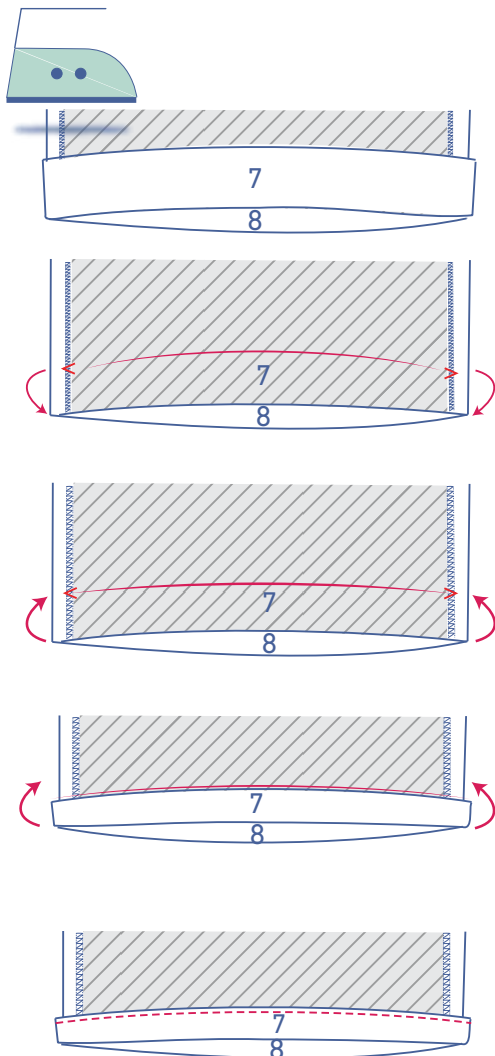
Cose la pieza de falda inferior y la falda juntas por el hilván de la falda inferior.







Retira el hilván y los hilos de fruncir.



**9**

Plancha el margen de costura del dobladillo por las marcas en V y vuelve a abrir.

Coloca el borde sobre la línea de pliegue y vuelve a doblar.

Cose junto al borde.