

Gabby by Fibre ⚡ood

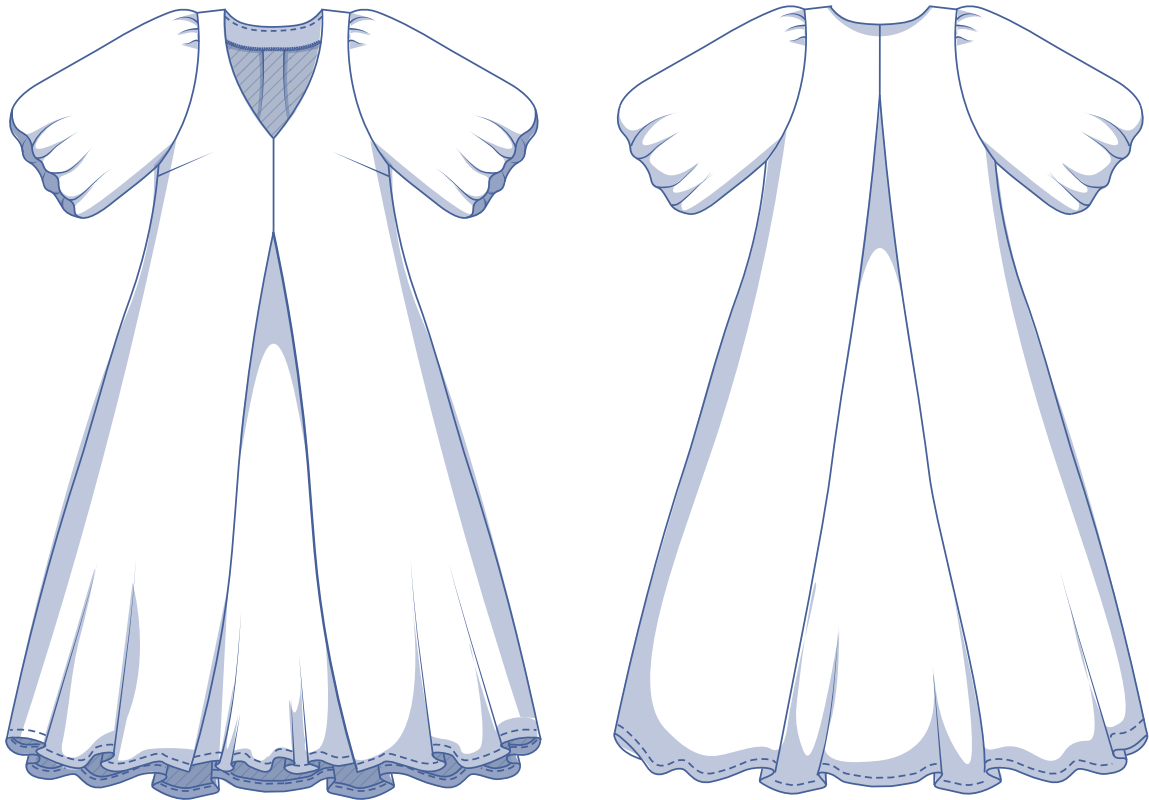


Gabby by Fibre ood



32 - 60

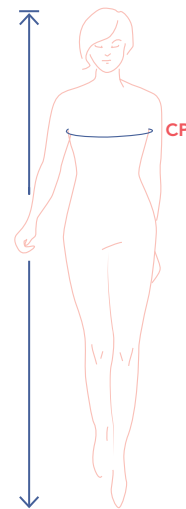
Te presentamos a Gabby, genial y elegante. Y todo sin detalles extravagantes, solo el seductor juego de líneas y las pinzas de pecho. Este vestido tiene una caída sutil maravillosa. Las inserciones triangulares (godets) en delantero y espalda son lo más llamativo, aunque las mangas globo "2 en 1", con una manga interior más corta que tira de la exterior hacia dentro, les hacen la competencia. Gabby tiene algo de espectacularidad aunque, en cierta forma, es maravillosamente sencillo. ¿No quieres algo tan llamativo? Prescinde de los godets, tan fácil como eso.



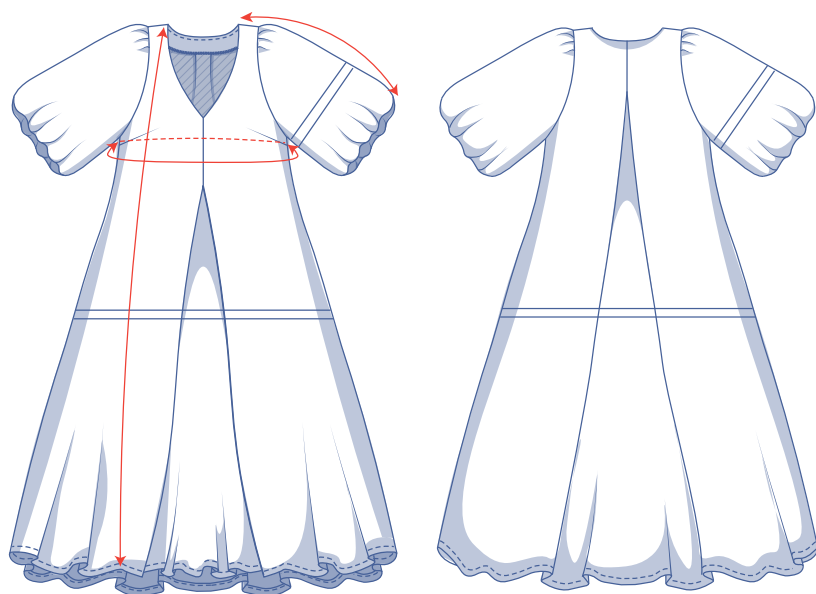
guía de tallas (en cm)

talla	32	34	36	38	40	42	44	46	48	50	52	54	56	58	60
altura	160	164	166	167	168	169	170	171	172	172	172	172	172	172	172
CP (contorno pecho)	76	80	84	88	92	96	100	104	110	116	122	128	134	140	146

Escoge la talla en función de tu **medida de contorno de pecho**. Elige la talla que mejor se adapte a tu contorno de pecho.



medidas del patrón (en cm)



== acorta o alarga el patrón por aquí

Las medidas de esta tabla son las medidas del patrón según el tejido utilizado y sirven como referencia. Se ha añadido holgura a las medidas de ancho (sobre las medidas exactas del cuerpo) para conseguir un ajuste más cómodo. Gabby está diseñado para tener un **corte suelto**.

talla	32	34	36	38	40	42	44	46	48	50	52	54	56	58	60
largo	121,5	122,25	122,75	123,25	123,75	124,25	127	127,5	131,25	132	132,75	133,75	134,5	135,25	136
largo de manga*	38,25	39	39,5	40	40,75	41,25	42	42,5	43,25	44	44,75	45,5	46,25	47	47,75
contorno pecho	86,25	90	94	98	102	106	109,75	113,75	120,5	126,25	132	137,75	143,5	149,25	155

* Incluye largo de hombro.

Compara las medidas indicadas con las medidas tomadas o deseadas. **Alarga** o **acorta** el vestido y/o las mangas cortando las piezas del patrón por las líneas dobles. Después, aumenta la distancia entre las piezas cortadas (para alargar) o superpón las piezas (para acortar). Asegúrate de que las líneas CD y CT y las costuras laterales están bien rectas.



IMPORTANTE

Adapta la cantidad de tela en base a estas alteraciones.

materiales



- Hilo
- Entretela termoadhesiva: máx. 35 cm
- Tela: ver tabla

tela		32	34	36	38	40	42	44	46	48	50	52	54	56	58	60
tela de 110 cm de ancho	cm	415	420	405	410	415	*	*	*	*	*	*	*	*	*	*
tela de 140 cm de ancho	cm	375	375	380	380	385	400	410	415	445	415	420	425	435	440	445

Los planos de corte correspondientes se encuentran en la página 6 de estas instrucciones de costura.

* No se puede indicar la cantidad de tela porque la pieza 2 es demasiado ancha para que quepa en una tela de 110 cm de ancho.

IMPORTANTE

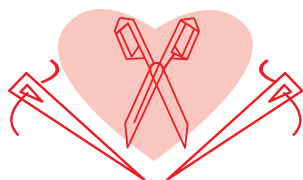
La pieza 3 se ha colocado al bias de la tela. Queda muy bien y se consigue una caída maravillosa. También puedes colocar la pieza 3 al hilo para ahorrar tela.

telas recomendadas



En este caso hay muchas posibilidades. Popelín, chambray, lino, lyocell, muselina, crepé (viscosa, poliéster...), satén, bordado, encaje... y podríamos seguir. Si te gustan las mangas con volumen, escoge una tela rígida. Queremos ver lo que elegís. Por cierto, una tela de punto también es una opción...

Proud to be #Sewista

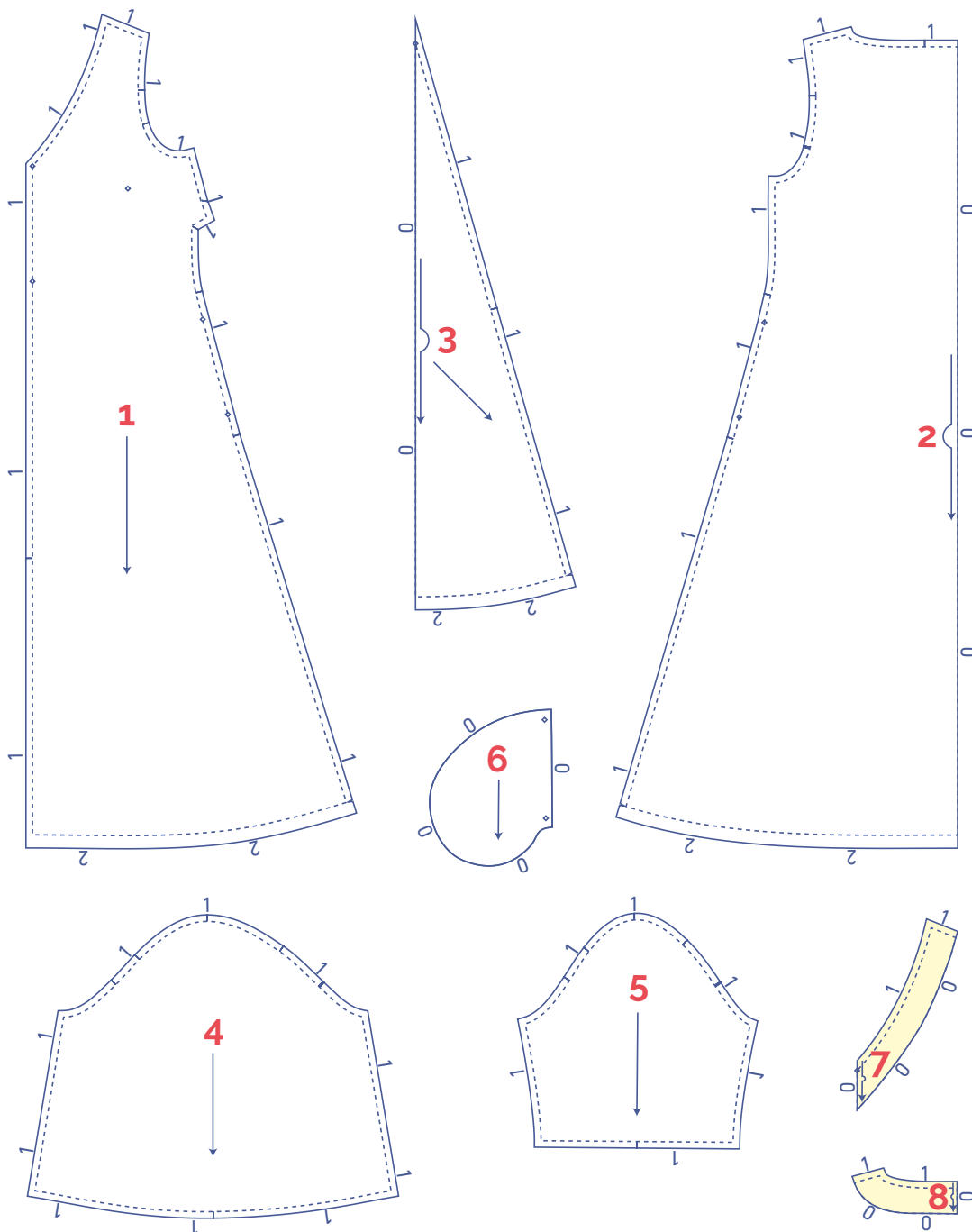


piezas y márgenes de costura (en cm)

Para coser la prenda como se describe en las instrucciones, dibuja el margen de costura alrededor de las piezas del patrón, en el papel, antes de cortar la tela. Si estás usando un patrón en PDF, puedes imprimir el patrón con o sin margen de costura.

Para más información, mira el [vídeo](#).

1. delantero: 2x
2. trasero: 1x en el dobléz de la tela
3. inserción: 1x en el dobléz de la tela
4. manga: 2x
5. manga interior: 2x
6. bolsillo: 4x
7. vista delantera: 1x en el dobléz de la tela
8. vista trasera: 1x en el dobléz de la tela



IMPORTANTE

Las piezas destacadas en amarillo claro llevan entretela termoadhesiva en el revés de la tela.

SUGERENCIA

¿Prefieres hacer Gabby sin la inserción? Solo tienes que omitir la pieza 3 y cortar la pieza 1 en el dobléz de la tela (elimina el margen de costura de 1 cm del centro delantero antes de cortar). Sáltate el paso 2 de las instrucciones de costura.



tipo de material



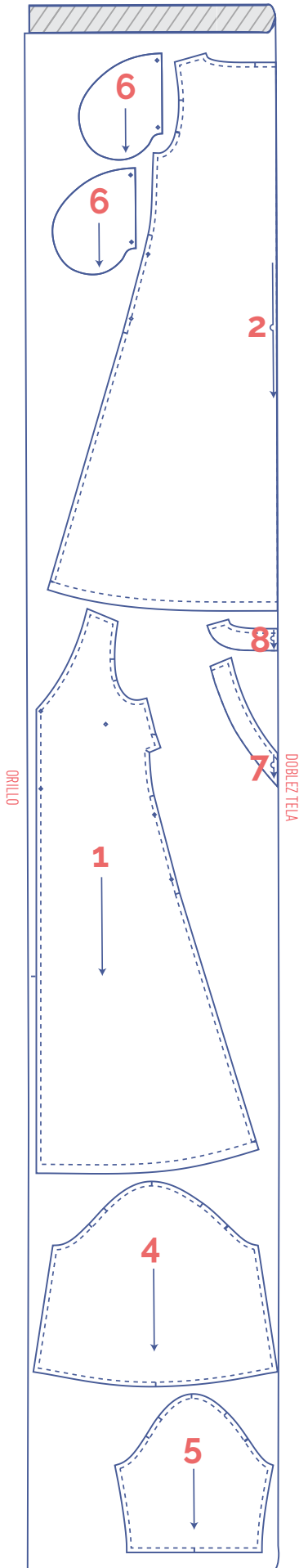
tela



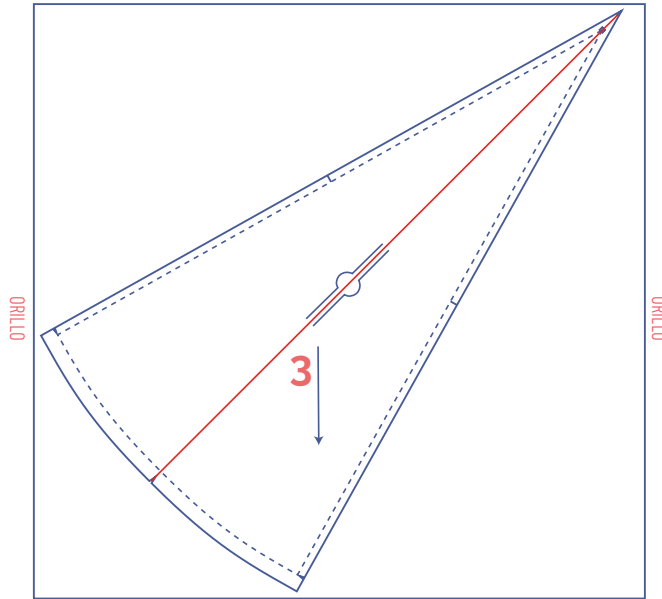
entretela termoadhesiva

plano de corte – telas lisas
tela de 110 cm de ancho

32 - 34

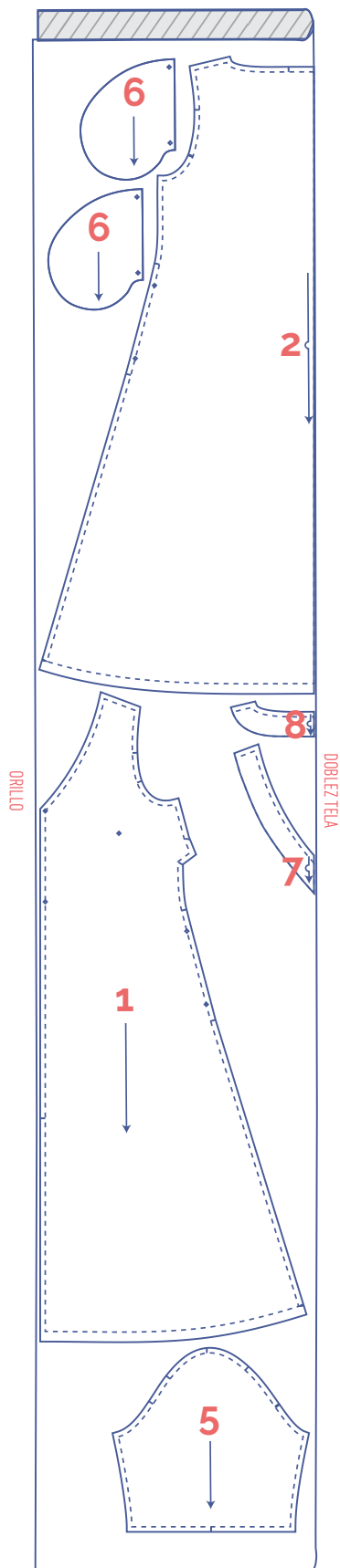


+

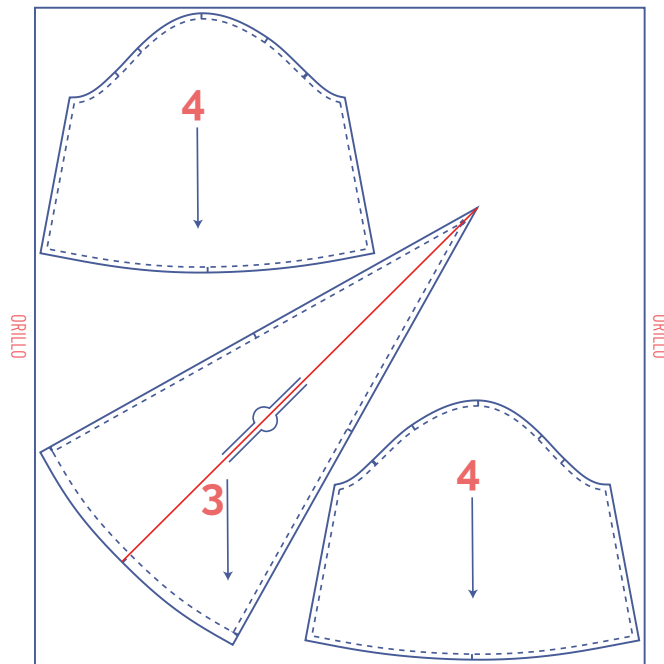


IMPORTANTE

La pieza 3 se ha colocado al bias de la tela. Queda muy bien y se consigue una caída maravillosa. También puedes colocar la pieza 3 al hilo para ahorrar tela.



+

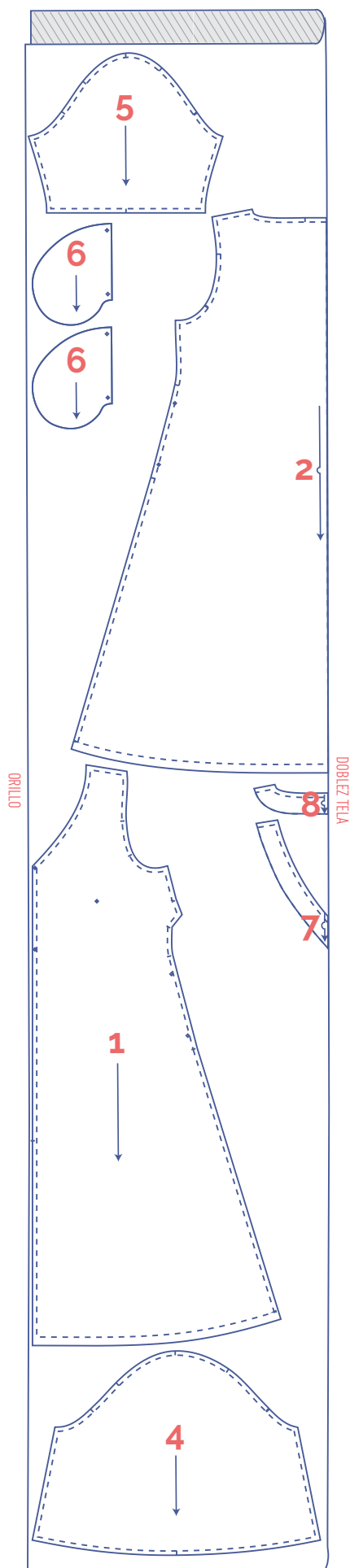
**IMPORTANTE**

Las piezas de manga están cortadas en una sola capa de tela. Asegúrate de cortar la pieza en espejo para obtener una manga derecha y una izquierda.

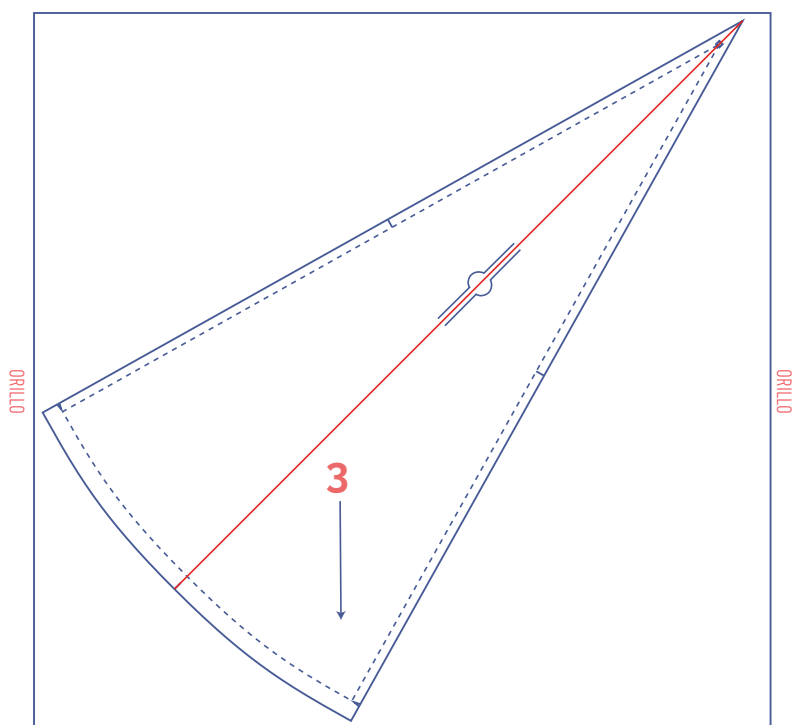
La pieza 3 se ha colocado al bias de la tela. Queda muy bien y se consigue una caída maravillosa. También puedes colocar la pieza 3 al hilo para ahorrar tela.

plano de corte – telas lisas
tela de 140 cm de ancho

32 - 48

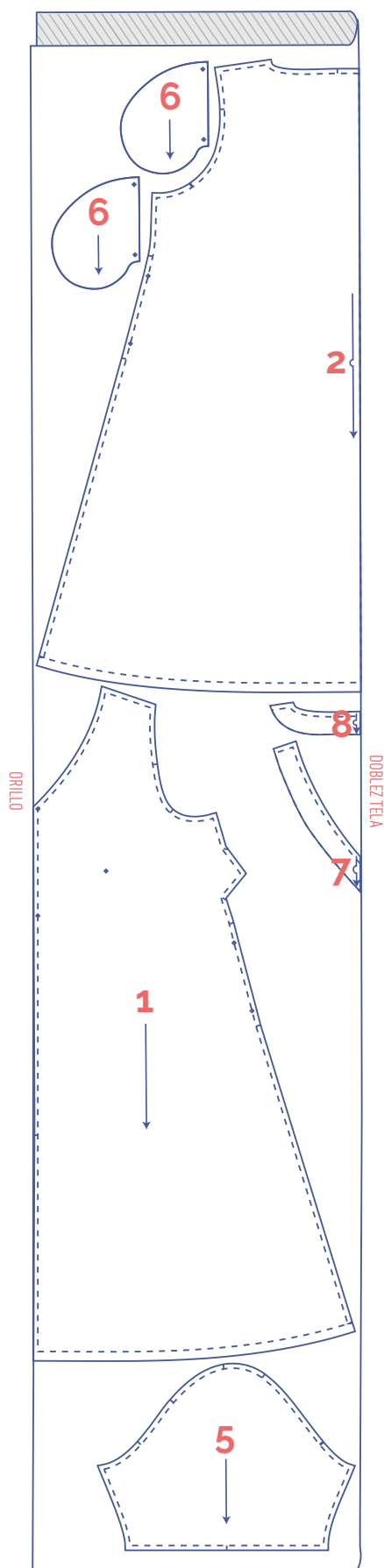


+

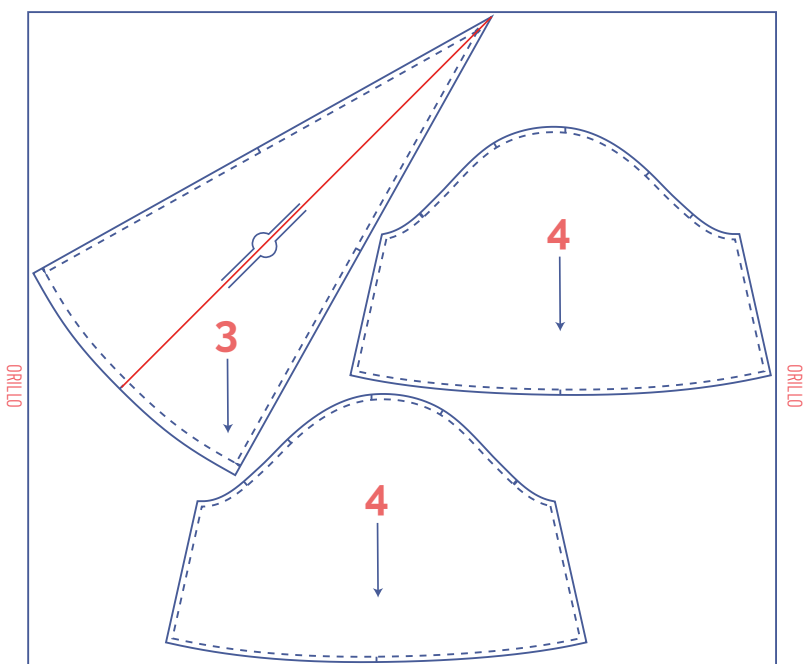


IMPORTANTE

La pieza 3 se ha colocado al bias de la tela. Queda muy bien y se consigue una caída maravillosa. También puedes colocar la pieza 3 al hilo para ahorrar tela.



+



IMPORTANTE

Las piezas de manga están cortadas en una sola capa de tela. Asegúrate de cortar la pieza en espejo para obtener una manga derecha y una izquierda.

La pieza 3 se ha colocado al bias de la tela. Queda muy bien y se consigue una caída maravillosa. También puedes colocar la pieza 3 al hilo para ahorrar tela.

marca las piezas del patrón

- ✂️ corta el papel y la tela en los siguientes puntos
- | un corte
- || doble corte
- ∨ muesca en V
- 📌 marca los siguientes puntos con un hilván
- 📍 punto central

confección



El método utilizado para los acabados de la prenda dependerá del tejido empleado. Las piezas se cosen siempre con los derechos enfrentados, a menos que se indique lo contrario.



D delantero

T trasero

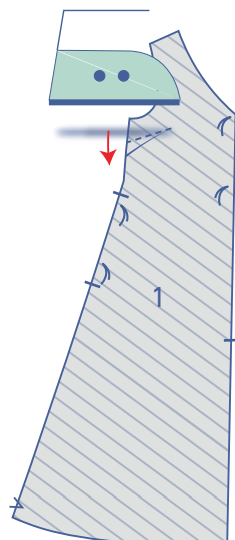
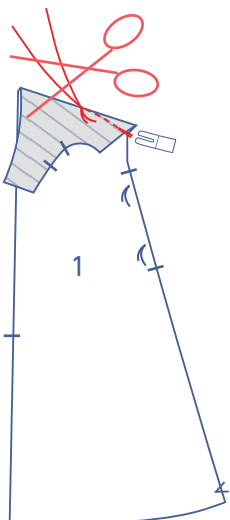
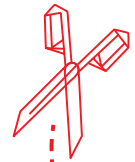
CD centro delantero

CT centro trasero

 derecho

 revés

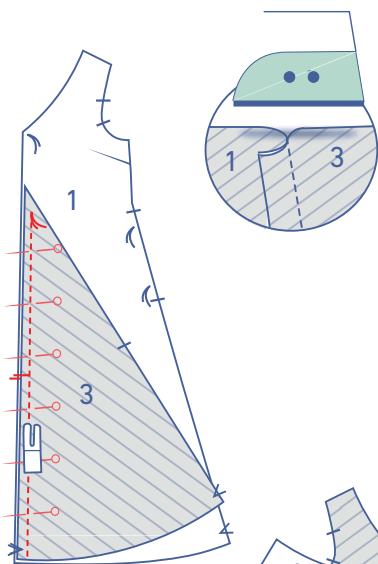
 entretela termoadhesiva



1

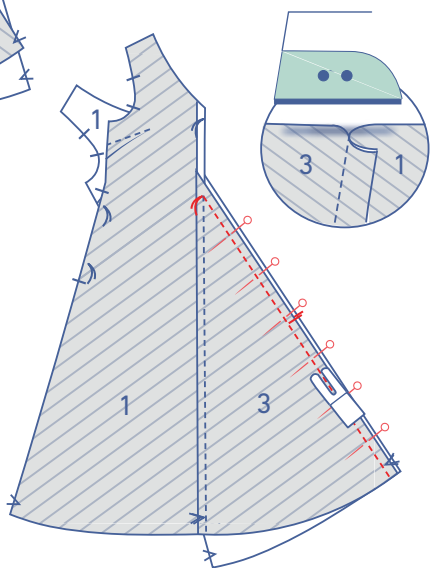
Dobla la parte superior del delantero (1) encarando el derecho y haciendo coincidir los piquetes de la pinza del lateral. Cose la pinza en una línea ligeramente curva en dirección al hilván. Cose hasta justo sobrepasar el hilván, de forma que habrás cosido un poco más allá de la tela. Corta los hilos y haz un nudo.

Da la vuelta al delantero para tener el revés hacia arriba. Plancha la pinza hacia abajo.

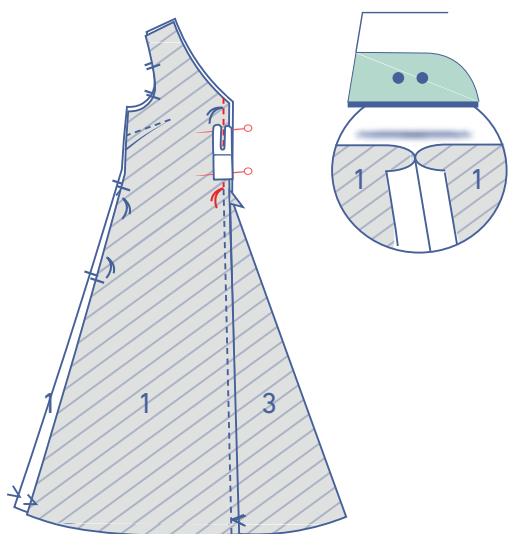


2

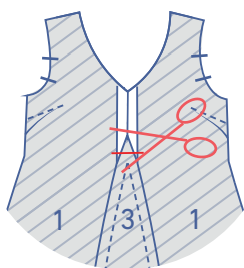
Sujeta con alfileres y cose la inserción (3) a una de las piezas delanteras, cosiendo desde el hilván hasta el bajo. Plancha las costuras hacia el delantero.



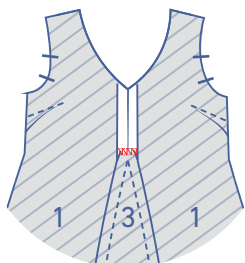
Sujeta con alfileres y cose el otro lado de la inserción a la otra pieza delantera, apartando el margen de costura de la costura anterior a un lado. Al igual que antes, cose desde el hilván hasta el bajo. Plancha las costuras hacia el delantero.

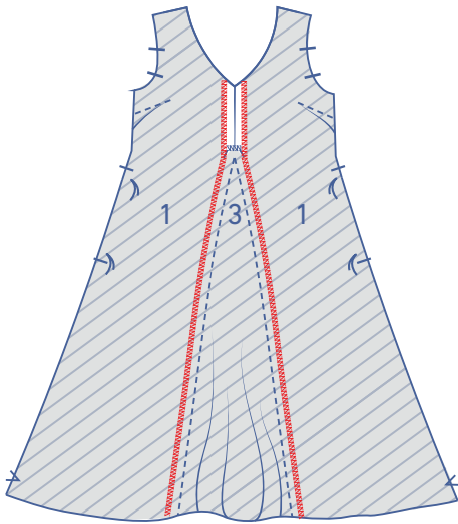


Sujeta con alfileres y cose el CD desde el escote hasta el hilván. Aparta a un lado el margen de costura de la inserción para esta parte. Plancha las costuras abiertas.



Recorta la parte triangular del margen de costura de la inserción por encima del hilván. Pule con una puntada tipo overlock.

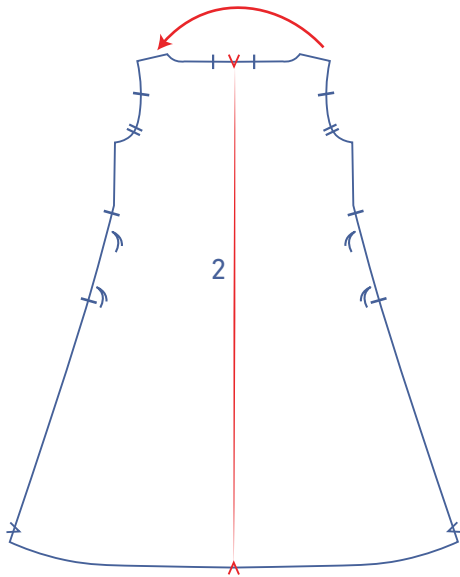




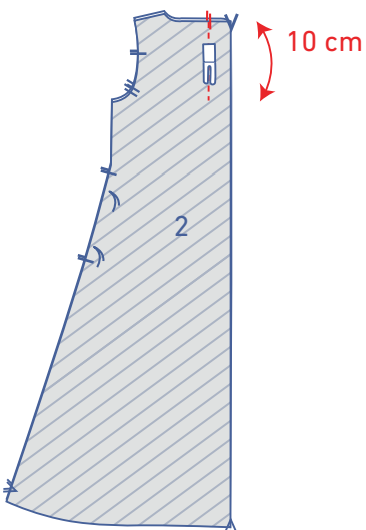
Pule los bordes indicados, desde el escote hasta el bajo, de una sola vez con una puntada tipo overlock. Por encima del hilván, remata solo los bordes de una sola capa de tela, mientras que por debajo del hilván, remata los bordes del delantero y la inserción juntos con una puntada tipo overlock.

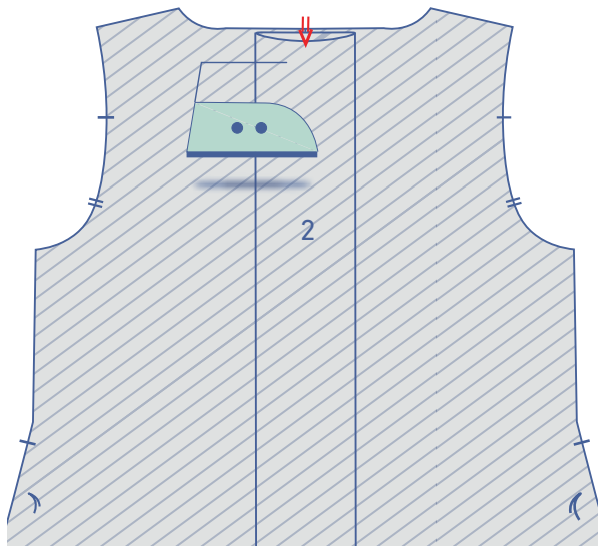
3

Dobla el trasero (2) por la mitad a lo largo por las marcas en V, derecho contra derecho.

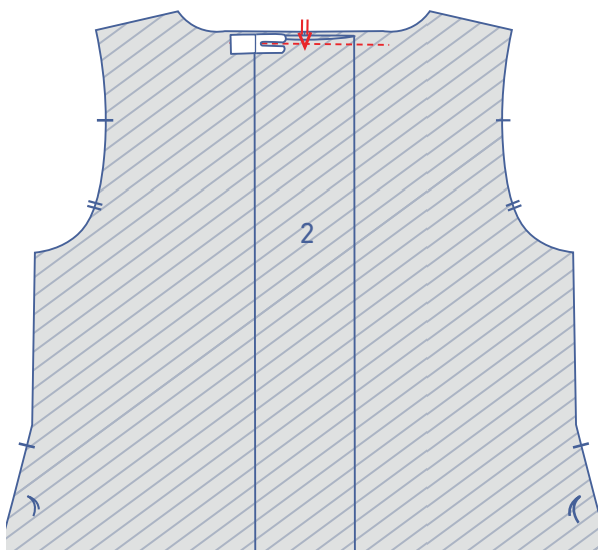


Haz coincidir los piquetes y cose una línea vertical de 10 cm.

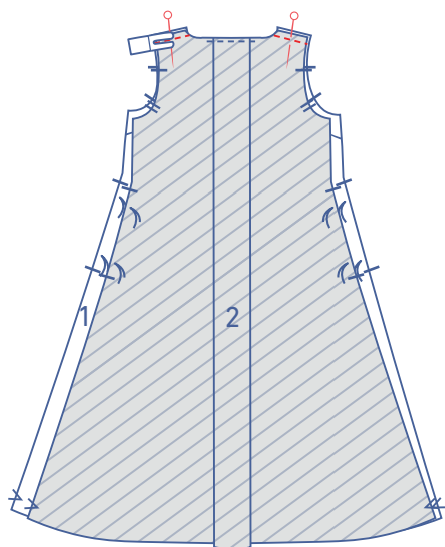




Plancha el pliegue plano, de manera que la marca en V quede alineada con los piquetes.

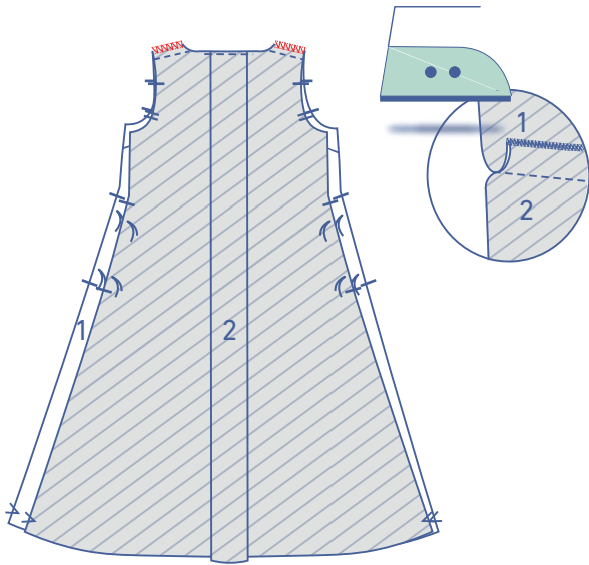


Cose el pliegue en su posición junto al borde.



4

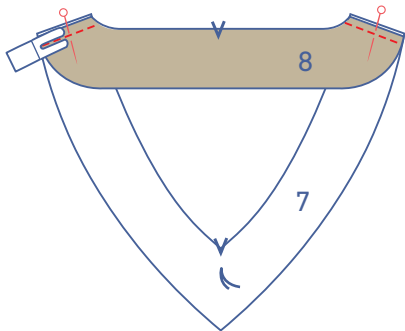
Sujeta con alfileres y cose los hombros.



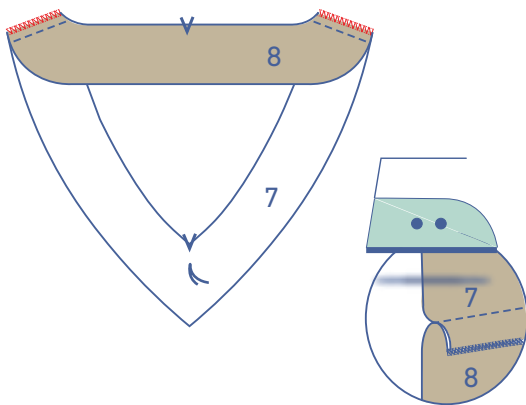
Pule las costuras con una puntada tipo overlock. Plancha hacia el delantero.

5

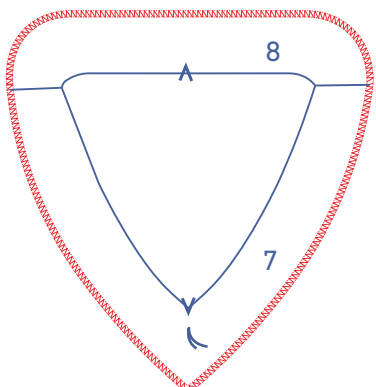
Sujeta con alfileres y cose los hombros de la vista delantera (7) y la vista trasera (8).

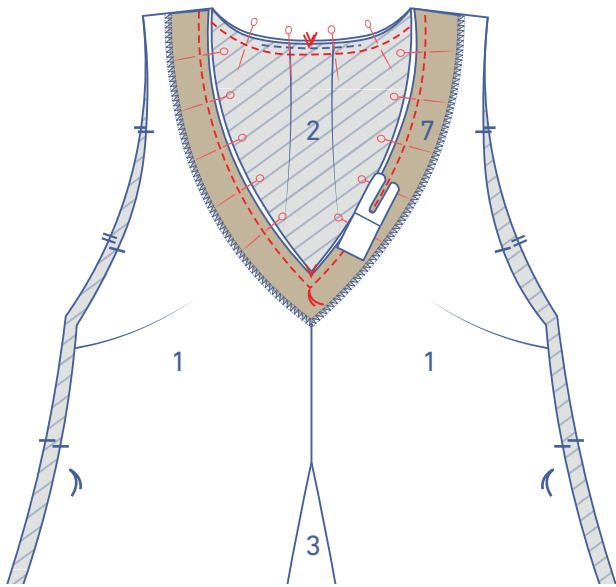


Pule las costuras con una puntada tipo overlock. Plancha hacia la vista trasera.

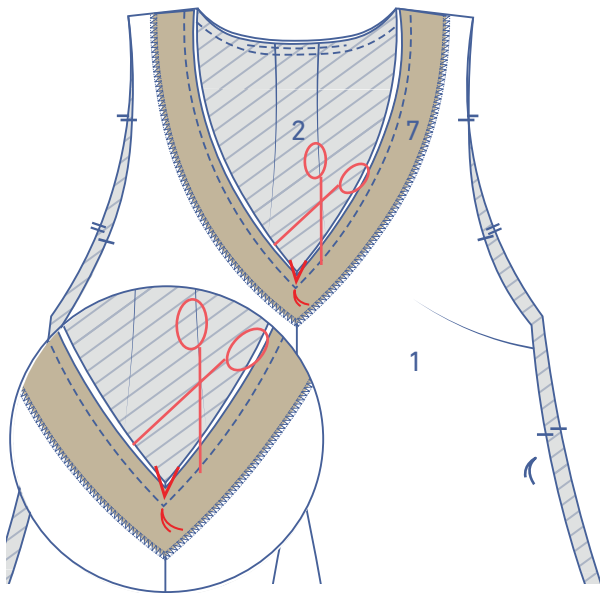


Remata el contorno exterior de la vista indicado con una puntada tipo overlock.

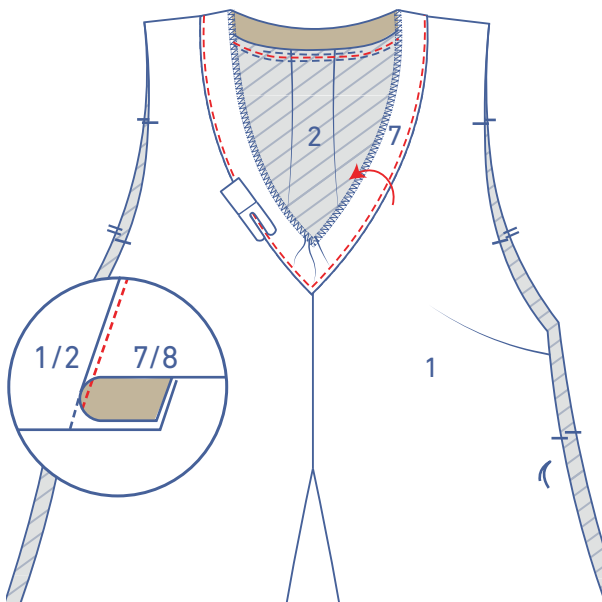




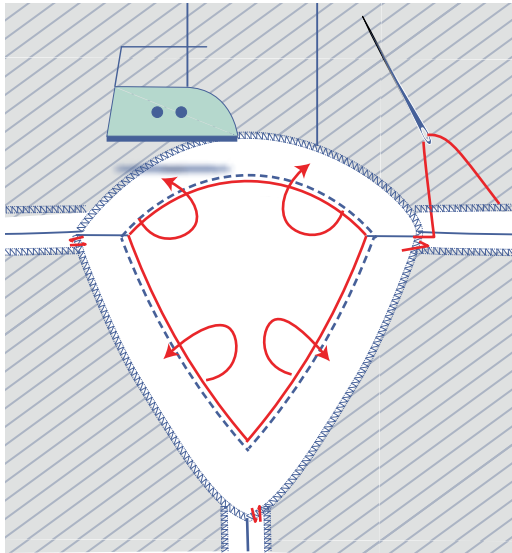
Sujeta con alfileres la vista al escote del vestido, derecho contra derecho, y cose.



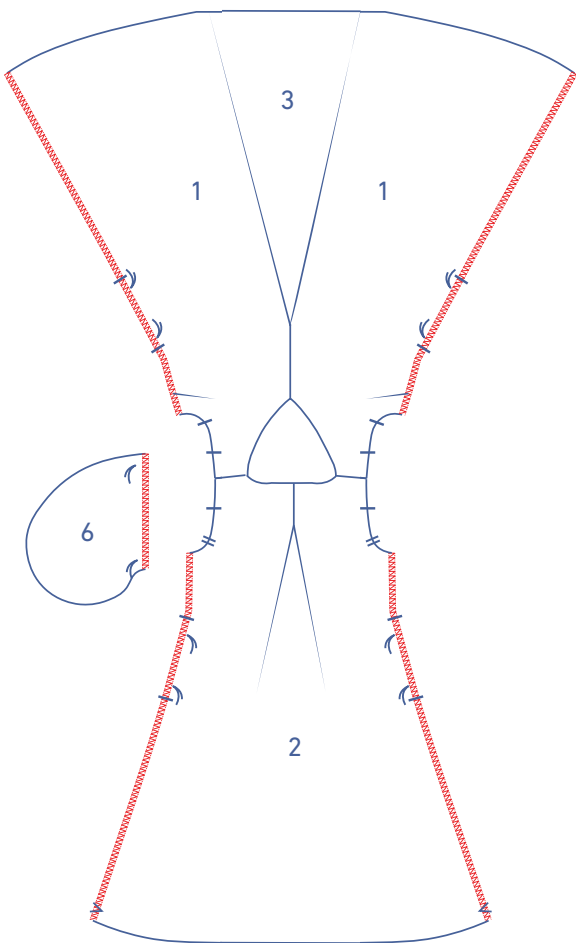
Corta el margen de costura, en el vértice de la V, hasta justo antes del hilván. Esto hará que la vista quede luego bien plana.



Dobla la vista y el margen de costura y cose la vista al margen de costura de debajo, junto a la costura.

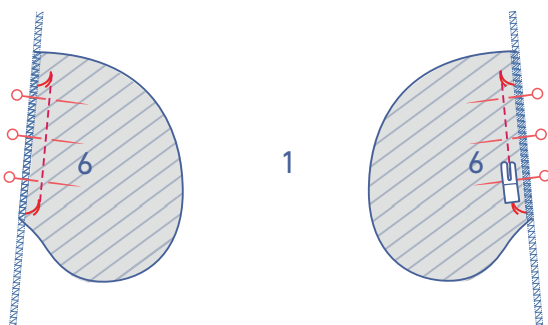


Plancha la vista hacia el revés. Fija la vista a las costuras de CD y hombros con unas puntadas a mano.

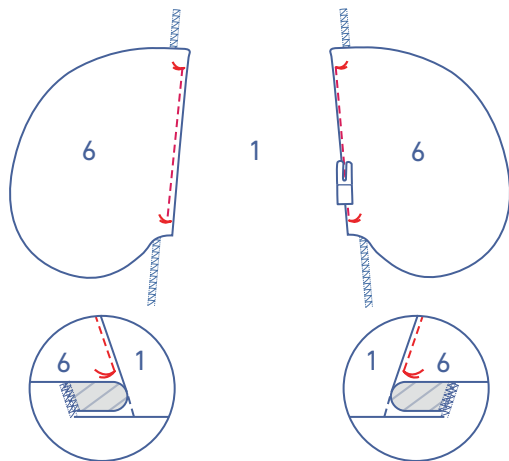


6

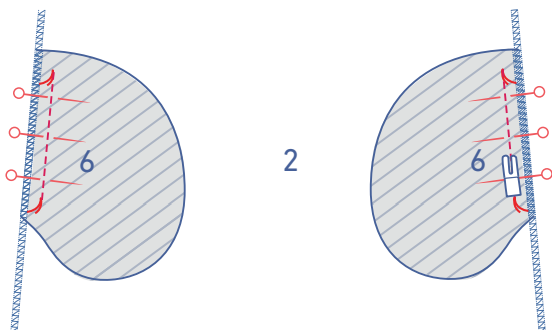
Remata los costados de delantero y trasero y los bordes rectos del bolsillo (6) con una puntada tipo overlock.



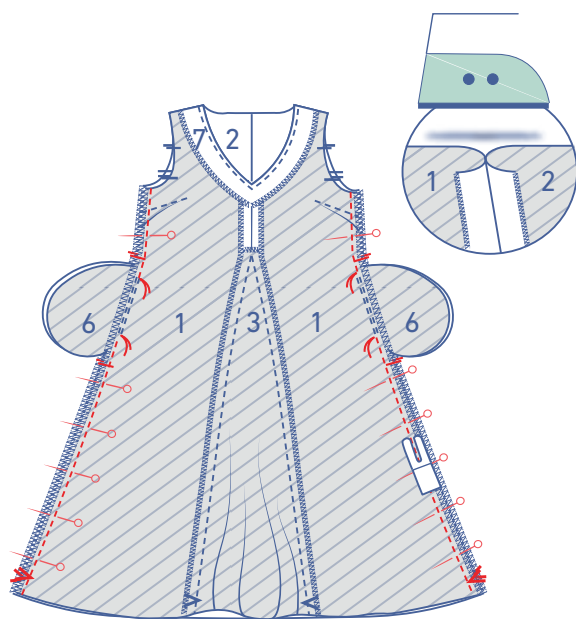
Sujeta con alfileres los lados rectos de 2 de las 4 piezas de bolsillo al delantero, haciendo coincidir los hilvanes, derecho contra derecho. Cose entre los hilvanes.



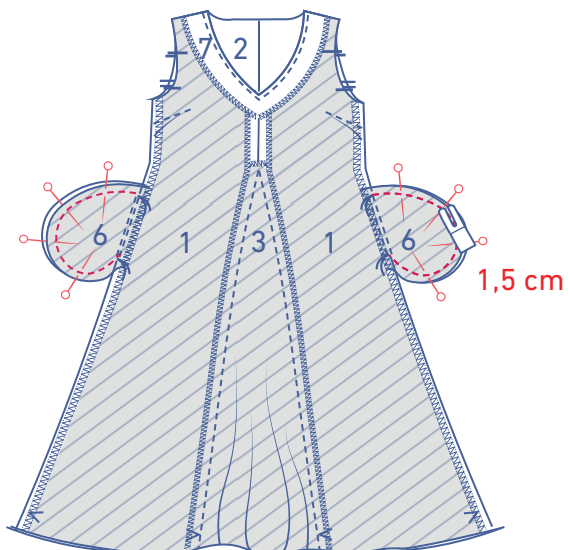
Dobla el bolsillo y el margen de costura y cose el bolsillo al margen de costura de debajo, entre los hilvanes (= understitch).



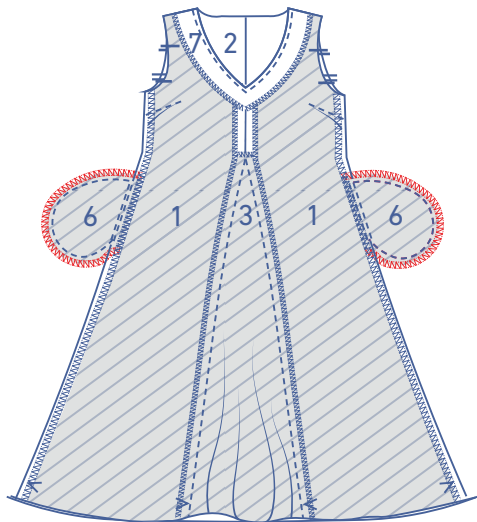
Sujeta con alfileres los lados rectos de las 2 piezas de bolsillo restantes al trasero, haciendo coincidir los hilvanes. Cose entre los hilvanes. No hagas la costura de carga (understitch).



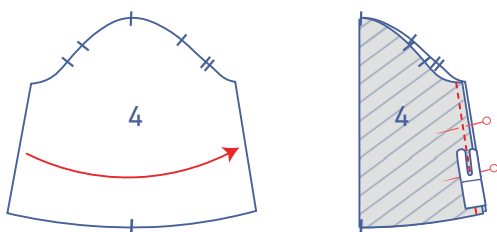
Sujeta con alfileres y cose los costados desde la sisa hasta los hilvanes que indican la parte superior de la abertura de bolsillo. A continuación, cose desde el siguiente hilván hasta el bajo. Plancha las costuras abiertas.



Sujeta con alfileres y cose el contorno de las piezas de bolsillo a 1,5 cm.

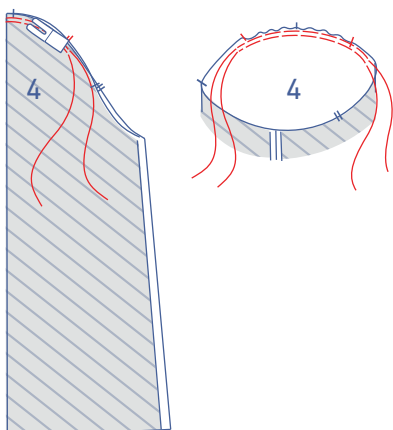
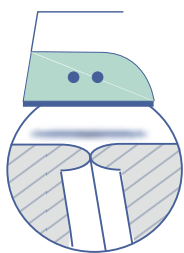


Pule las costuras con una puntada tipo overlock.

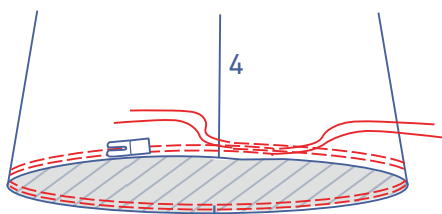


7

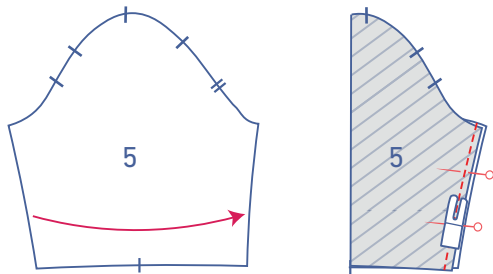
Dobla la manga (4) por la mitad, encarando el derecho de la tela, y cose los laterales. Plancha las costuras abiertas.



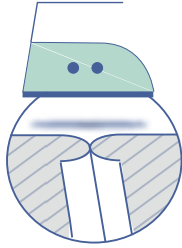
Con puntada larga y poca tensión de hilo, cose dos líneas paralelas en la parte superior de la manga hasta justo pasar los piquetes indicados. Deja los hilos largos al principio y al final de cada costura.



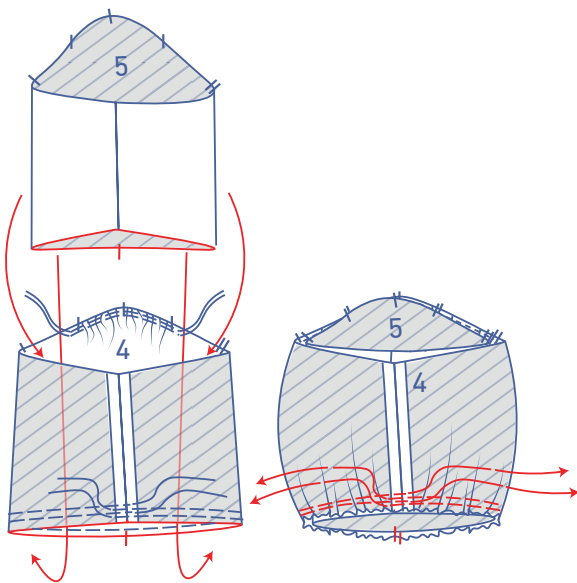
Con puntada larga y poca tensión de hilo, cose dos líneas paralelas en el bajo de la manga. Deja los hilos largos al principio y al final de cada costura.



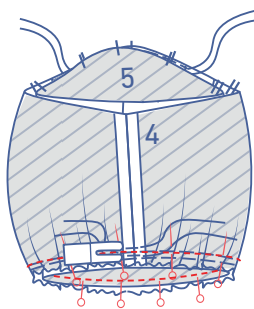
Dobla la manga interior (5) por la mitad, encarando el derecho de la tela, y cose los lados rectos juntos. Plancha las costuras abiertas.



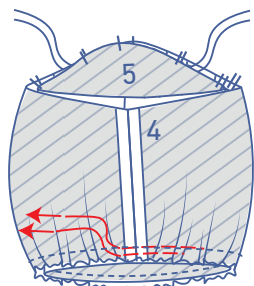
Desliza la manga interior dentro de la manga exterior, de manera que los bajos de ambas queden alineados y los derechos encarados.



A continuación, tira cuidadosamente de los hilos del bajo de la manga exterior para fruncir la tela. Distribuye los frunces hasta que los piquetes de ambas mangas coincidan.

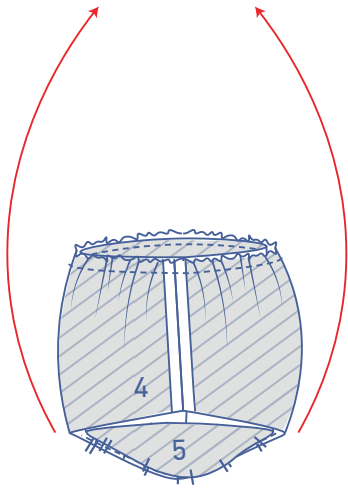


Sujeta con alfileres y cose.

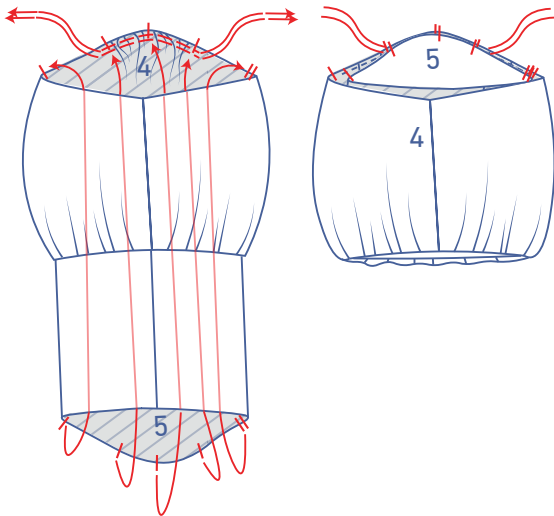


Retira los hilos de fruncir.

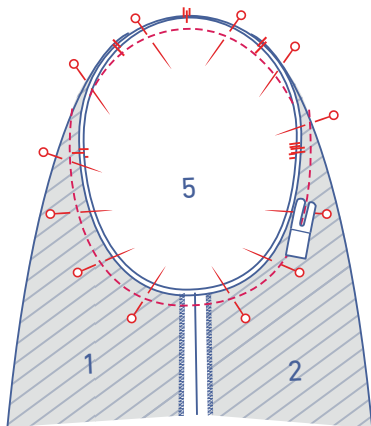
Vuelve del derecho de forma que los derechos de la manga queden visibles.



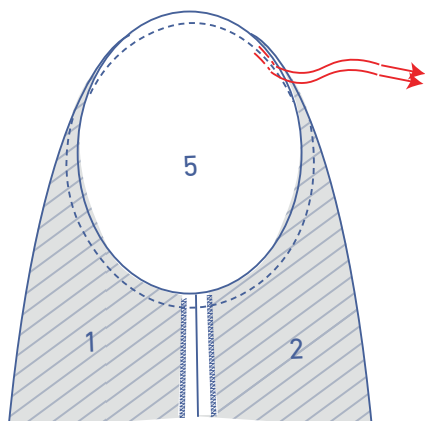
Tira cuidadosamente de los hilos de la parte superior de la manga para fruncir la tela. Distribuye los frunces hasta que los piquetes de ambas mangas coincidan.

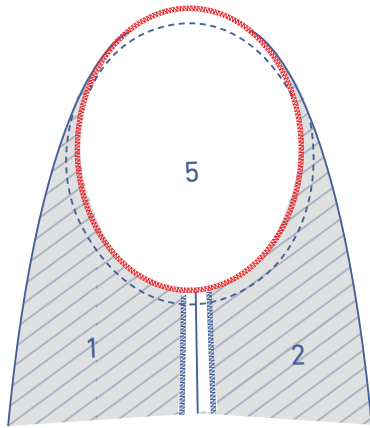


Sujeta con alfileres y cose la parte superior de ambas mangas a la sisa, haciendo coincidir los piquetes. El piquete simple indica el delantero y el doble piquete el trasero. El piquete simple de la parte superior debe quedar alineado con la costura de hombros.

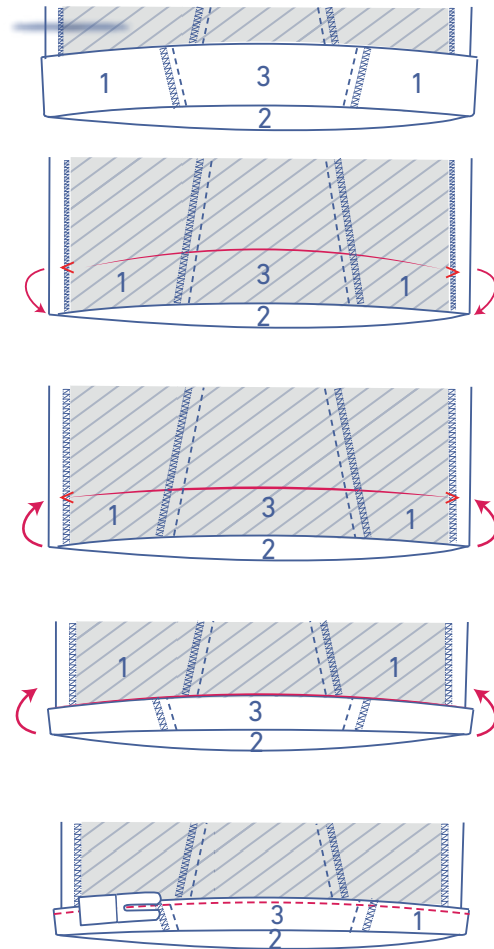
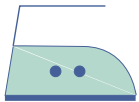


Retira los hilos de fruncir.





Pule juntas las costuras con una puntada tipo overlock.



8

Plancha el margen de costura del dobladillo por las marcas en V.

Vuelve a abrir.

Coloca el borde sobre la línea de pliegue.

Dobla otra vez.

Cose el dobladillo en esa posición junto al borde.