

# Ermine by Fibre ⚡ood

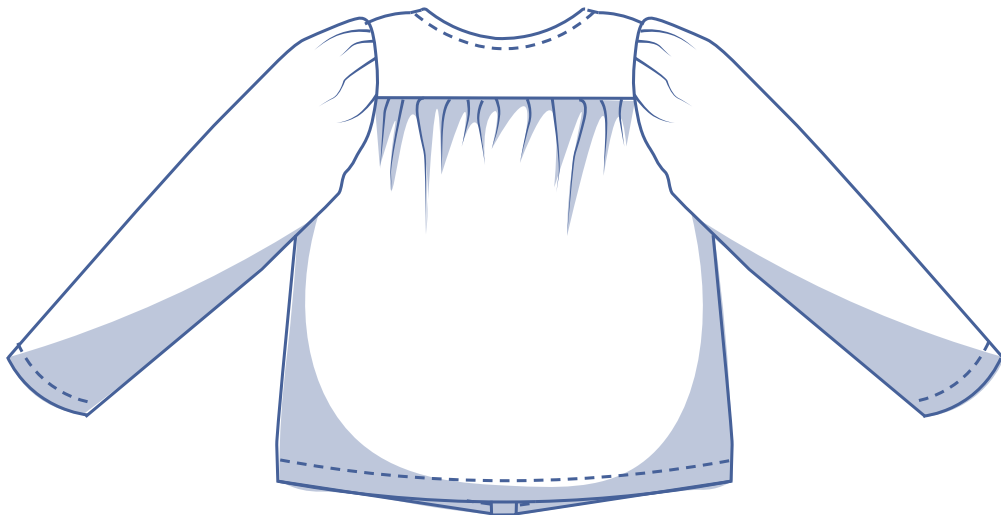
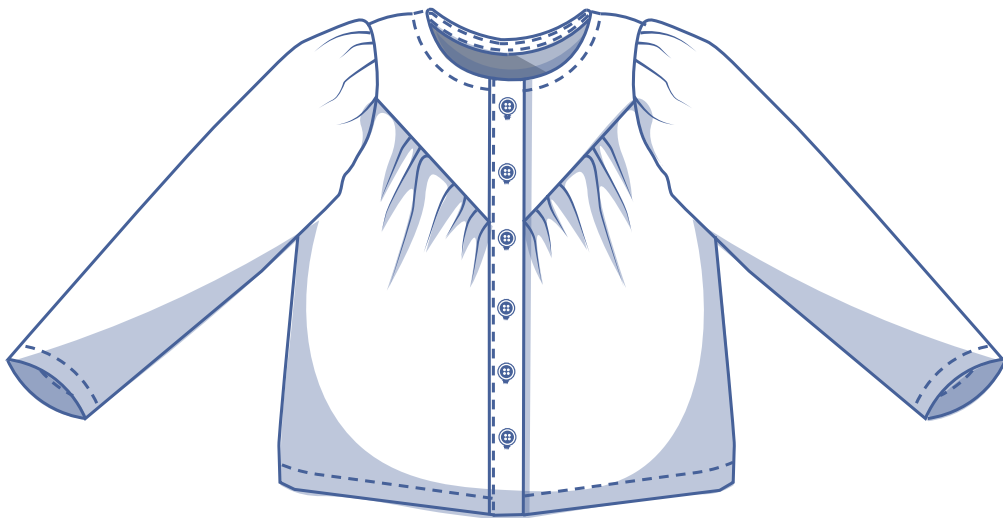


# Ermine by Fibre



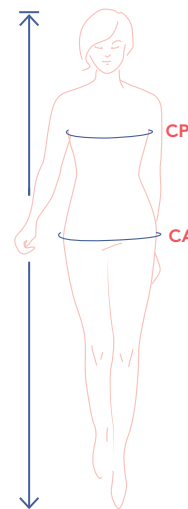
**XS - XXXL**

Con Ermine empezamos por la vía fácil, con unas sencillas mangas montadas, cuello redondo, una tapeta de botonadura independiente y cinta al bias para el acabado del escote. Pero después no pudimos resistirnos a añadir un toque de romanticismo a esta camisa. El canesú triangular cuenta con frunces en la parte inferior. Si quieres ir discreta, haz Ermine en color liso, o sube los decibelios con un estampado explosivo. Con un pantalón o una falda tienes innumerables combinaciones. ¡Cuanto más alegre, mejor!



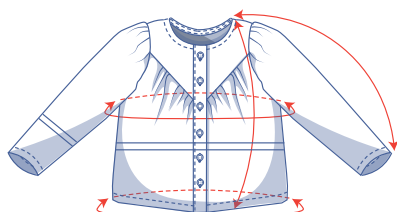
## guía de tallas (en cm)

talla	XS		S		M		L		XL		XXL		XXXL		
	32	34	36	38	40	42	44	46	48	50	52	54	56	58	60
altura	160	164	166	167	168	169	170	171	172	172	172	172	172	172	172
CP (contorno pecho)	76	80	84	88	92	96	100	104	110	116	122	128	134	140	146
CA (contorno cadera)	86	90	94	97	100	103	106	109	115	120	125	130	135	140	145



Elige la talla en función de tu **medida de contorno de pecho**. Si la medida de tu cadera es mayor que la de la guía de tallas, mira la medida de contorno de dobladillo en la siguiente tabla para ver si es lo suficientemente amplia o necesitas alterar el patrón. Es fácil. Solo tienes que trazar la línea por una talla en vez de por la otra.

## medidas del patrón (en cm)



Las medidas de esta tabla son las medidas del patrón según el tejido utilizado y sirven como referencia. Se ha añadido holgura a las medidas de ancho (sobre las medidas exactas del cuerpo) para conseguir un ajuste más cómodo. Ermine está diseñada para tener un **corte suelto**. Según el estilo que prefieras, puedes escoger una talla más o menos que la recomendada.

== acorta o alarga el patrón por aquí

talla	XS	S	M	L	XL	XXL	XXXL
largo	60,25	62	63,75	65,5	67,75	70,25	72,5
largo de manga*	64	65,75	67,25	68,75	70,5	72	73,75
contorno pecho	119,25	129,25	139	148,75	160,75	174,75	188,5
contorno dobladillo	103,5	113,25	122,75	132,25	144,25	158	171,75

\* Incluye largo de hombro.

Compara las medidas indicadas con las medidas tomadas o deseadas. **Alarga** o **acorta** la camisa y/o las mangas cortando las piezas del patrón por las líneas dobles. Después, aumenta la distancia entre las piezas cortadas (para alargar) o superpón las piezas (para acortar). Asegúrate de que las líneas CD y CT y las costuras laterales están bien rectas.



### IMPORTANTE

Adapta la cantidad de tela en base a estas alteraciones.

## materiales



- Hilo
- Entretela termoadhesiva: máx. 20 cm
- Botones (Ø 1,1 cm): ver tabla
- Tela: ver tabla

botones	XS	S	M	L	XL	XXL	XXXL
	6	6	6	7	7	7	7

tela		XS	S	M	L	XL	XXL	XXXL
tela de 110 cm de ancho	cm	185	190	200	205	210	220	270
tela de 140 cm de ancho	cm	155	155	165	190	195	205	210

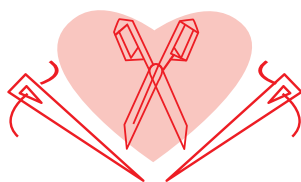
Los planos de corte correspondientes se encuentran en la página 6 de estas instrucciones de costura.

## telas recomendadas



Ermine funciona bien en diferentes tejidos, desde una viscosa con caída (crepé), tencel o seda, hasta algo más rígido como popelín, chambray, encaje o pana fina o de bebé. Este patrón es una delicia tanto en colores lisos como en estampados coloridos. Dados los delicados detalles de la camisa, con las telas tejidas se obtendrán los mejores resultados.

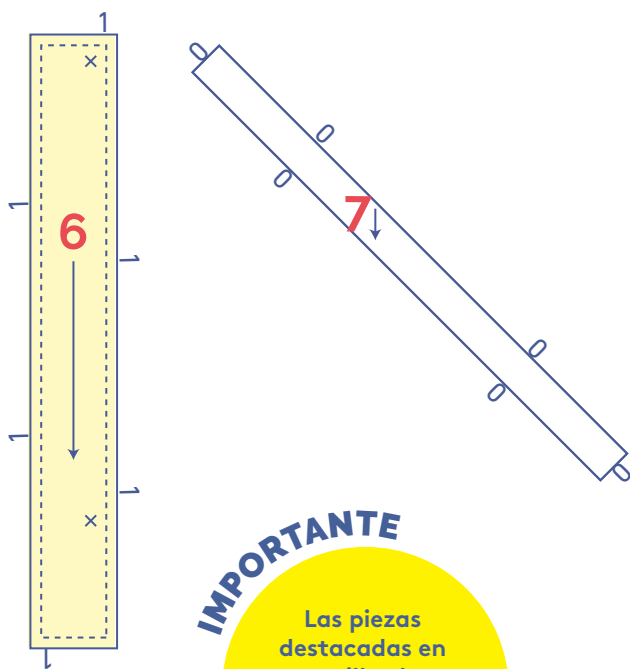
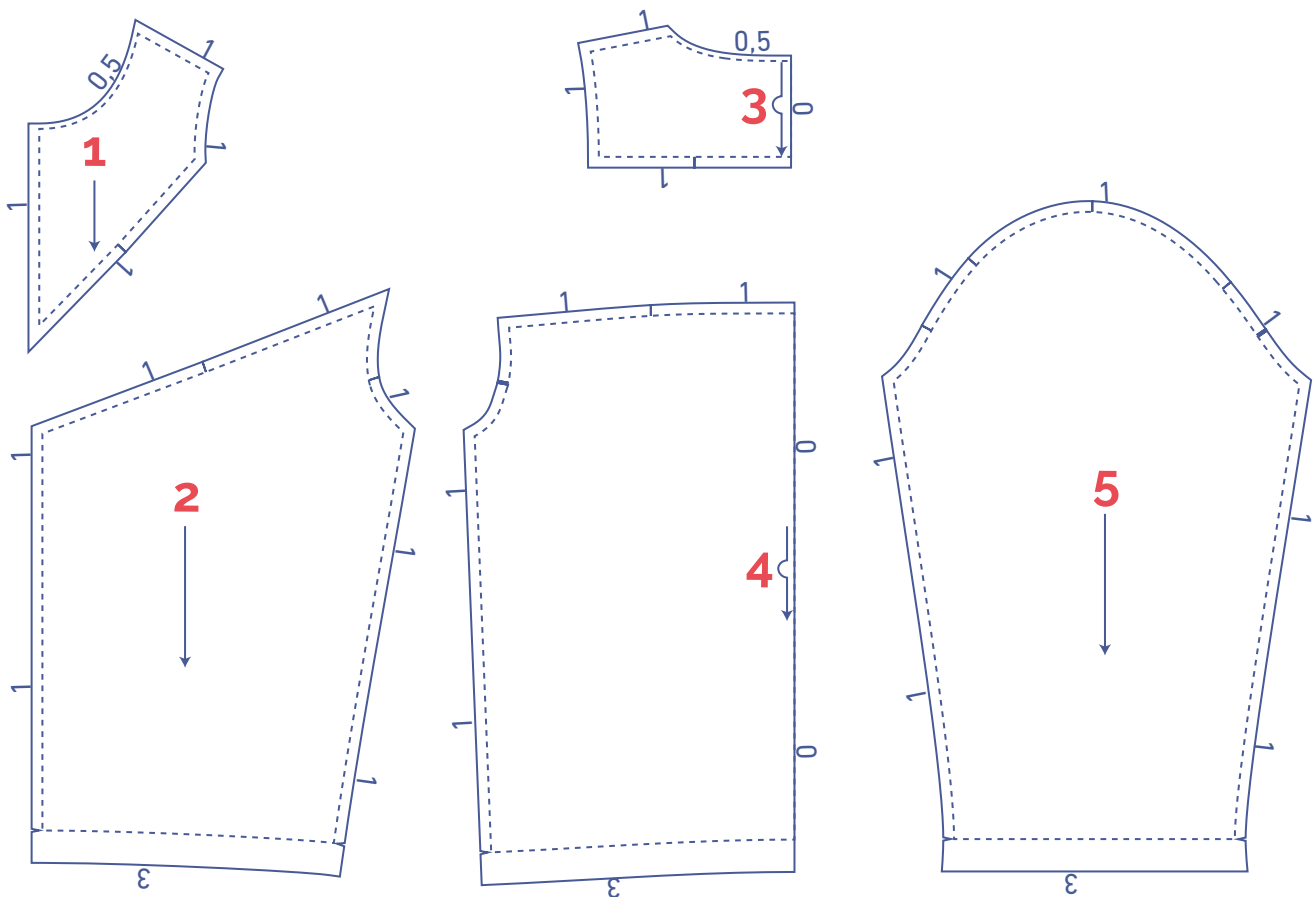
# Proud to be #Sewista



## piezas y márgenes de costura (en cm)

Para coser la prenda como se describe en las instrucciones debes dibujar el margen de costura alrededor de las piezas del patrón, en el papel, antes de cortar la tela. Si estás usando un patrón en PDF, puedes imprimir el patrón con o sin margen de costura.

Para más información, mira el [vídeo](#).



1. canesú delantero: 2x
2. delantero: 2x
3. canesú: 1x en el doblar de la tela
4. trasero: 1x en el doblar de la tela
5. manga: 2x
6. tapeta botonadura: 2x
7. cinta al bias cuello: 1x

### IMPORTANTE

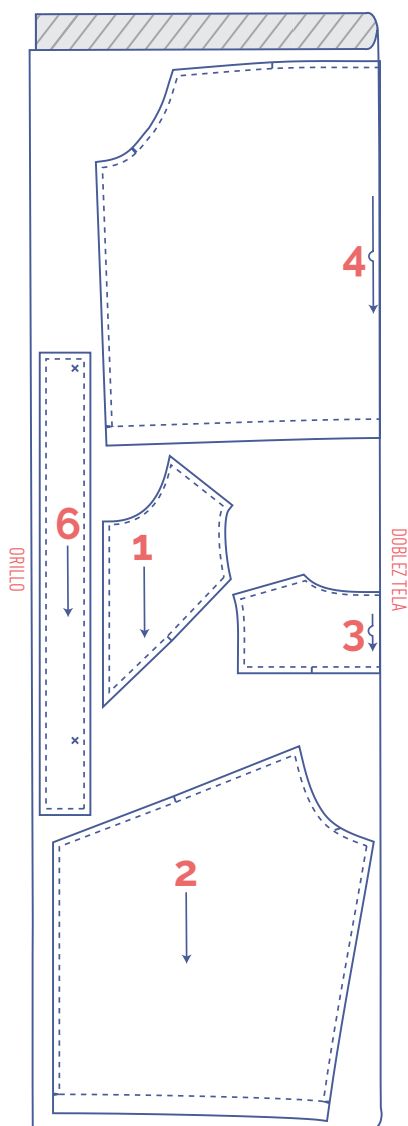
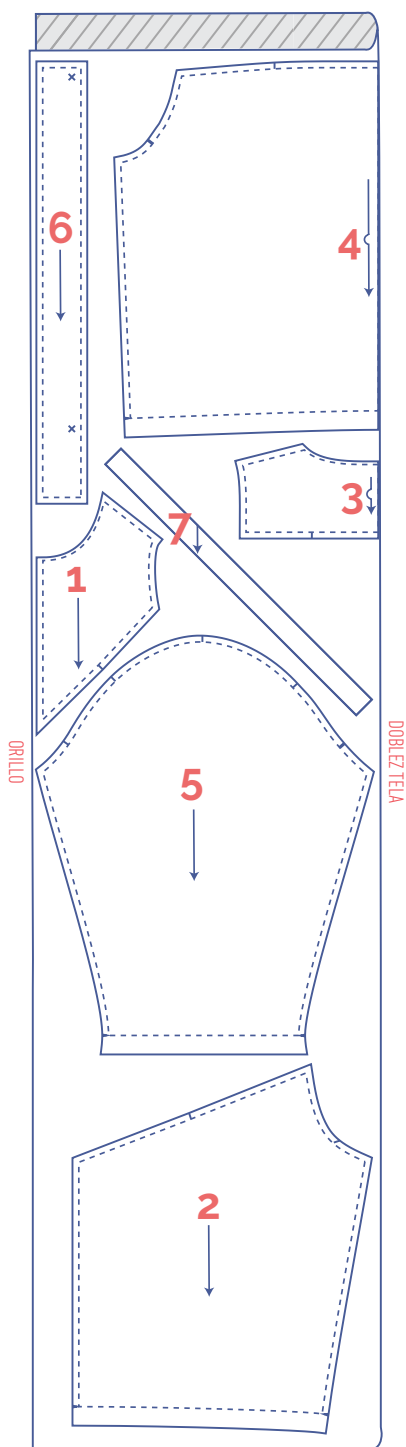
Las piezas destacadas en amarillo claro llevan entretela termoadhesiva en el revés de la tela.

 tipo de material	
<input type="checkbox"/>	tela
<input checked="" type="checkbox"/>	entretela termoadhesiva

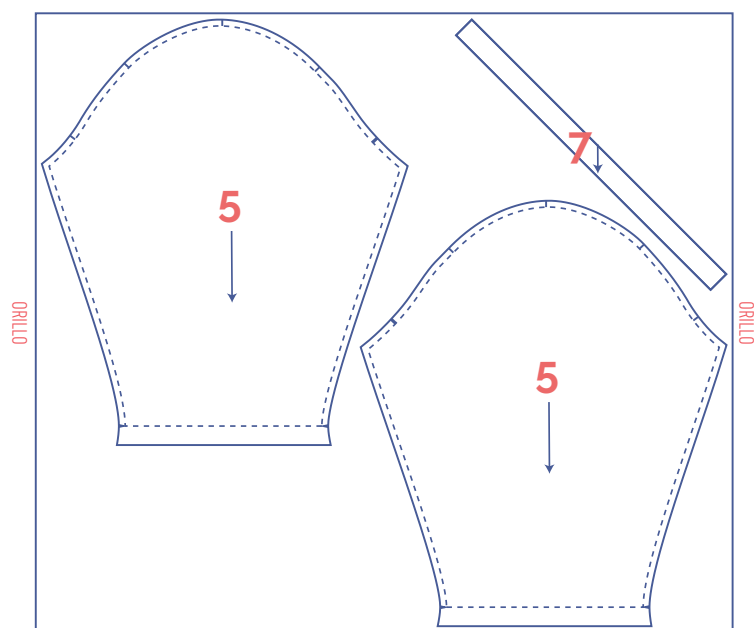
plano de corte – telas lisas  
tela de 110 cm de ancho

XS - XXL

XXXL



+

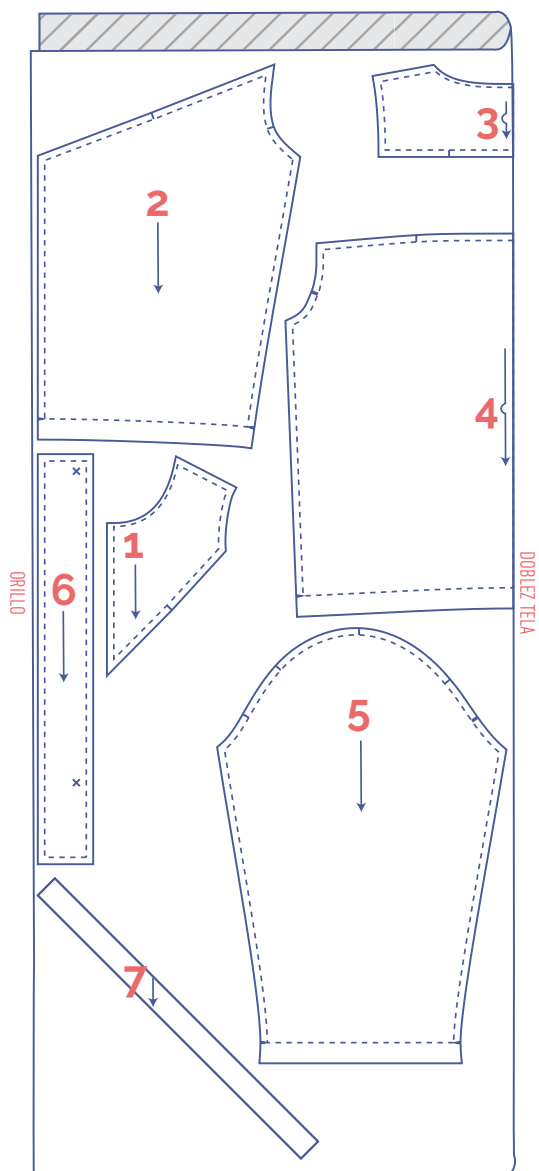


**IMPORTANTE**

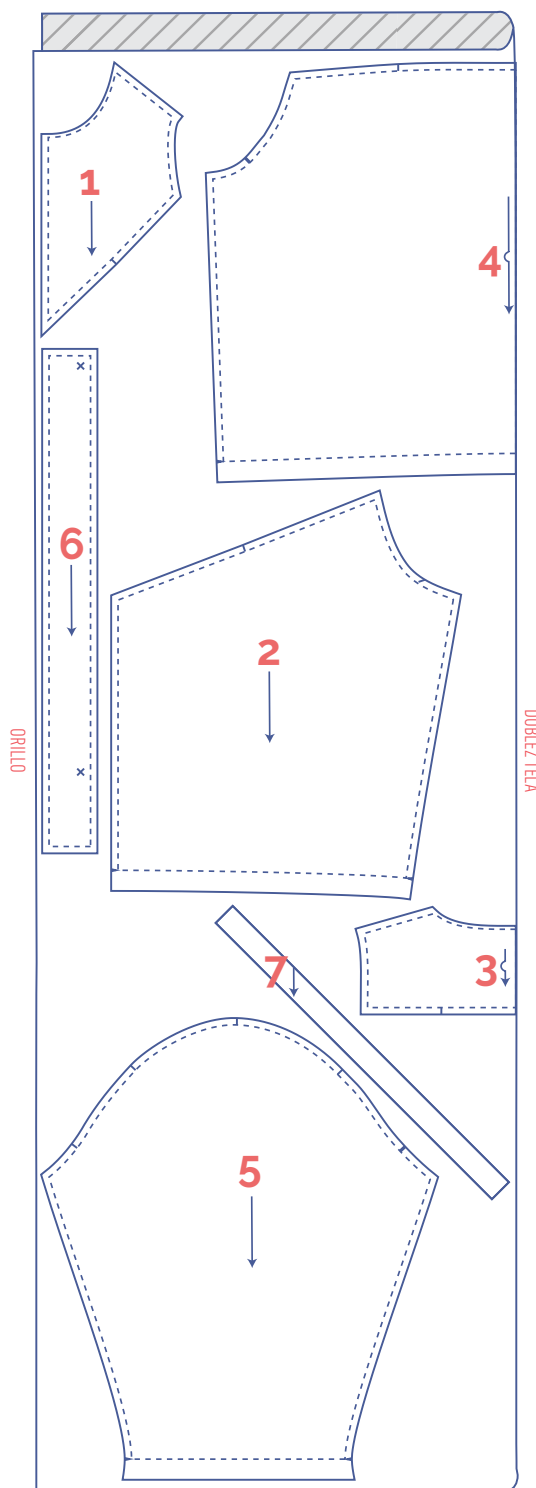
La pieza 7 solo la necesitas una vez.

plano de corte – telas lisas  
tela de 140 cm de ancho

XS - M



L - XXXL




**IMPORTANTE**



La pieza 7 solo la necesitas una vez.

**IMPORTANTE**

La pieza 7 solo la necesitas una vez.

marca las piezas del patrón

	corta el papel y la tela en los siguientes puntos
	un corte
	doble corte
V	muesca en V

	marca los siguientes puntos con un hilván
	botones

# confección



El método utilizado para los acabados de la prenda dependerá del tejido empleado. Las piezas se cosen siempre con los derechos enfrentados, a menos que se indique lo contrario.

D delantero

T trasero

DD delantero derecho



DI delantero izquierdo

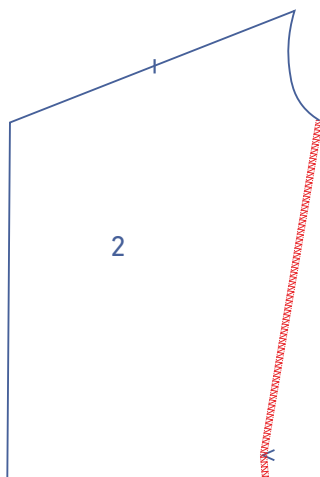
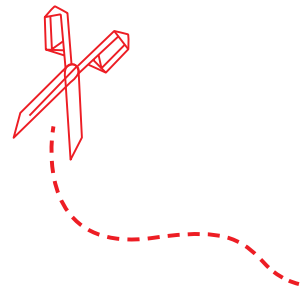


CD centro delantero

CT centro trasero

 derecho

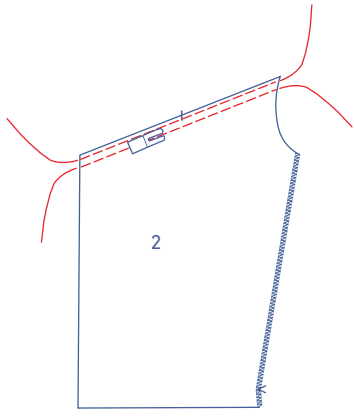
 revés



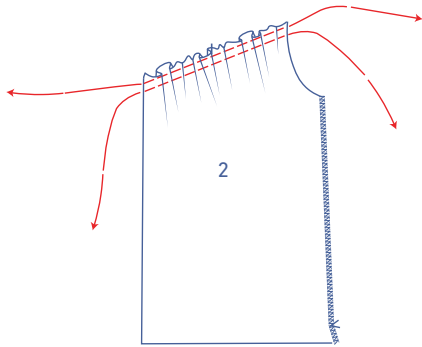
## 1

Remata los costados del delantero (2) con puntada overlock.

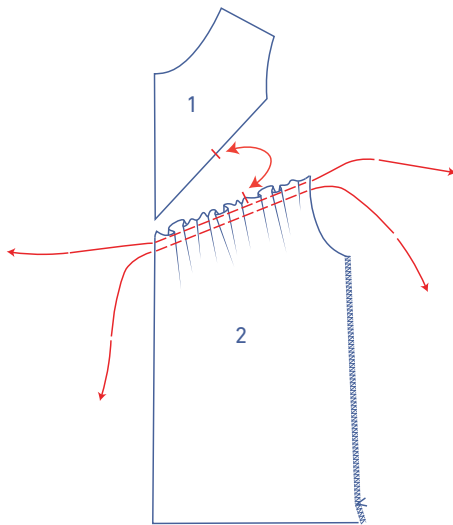




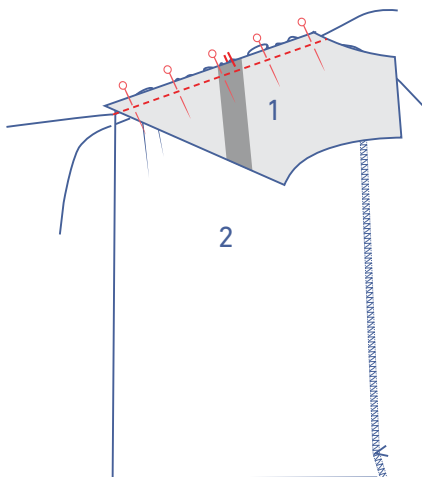
Con puntada larga y poca tensión de hilo, cose dos líneas paralelas en la parte superior del delantero. Deja los hilos largos al principio y al final de cada fila.



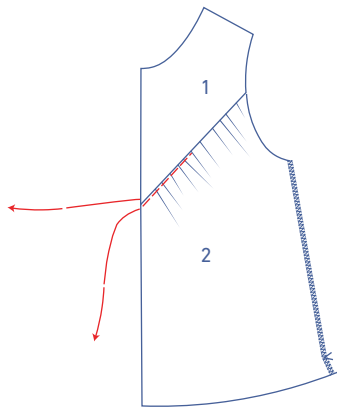
Tira con cuidado de los hilos para fruncir la tela.



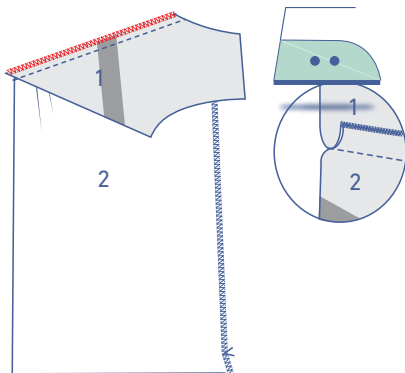
Distribuye los frunces hasta que los piquetes del delantero coincidan con los del canesú delantero (1).



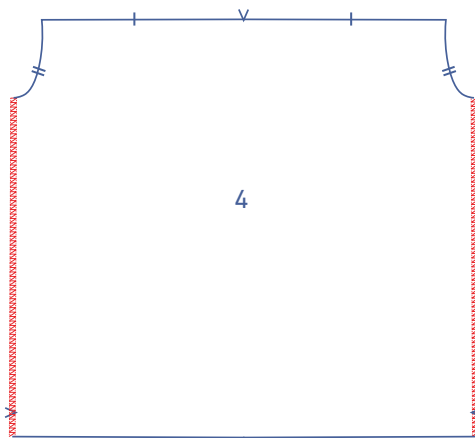
Sujeta con alfileres y cose el delantero al canesú, haciendo coincidir los piquetes.



Retira los hilos de fruncir.

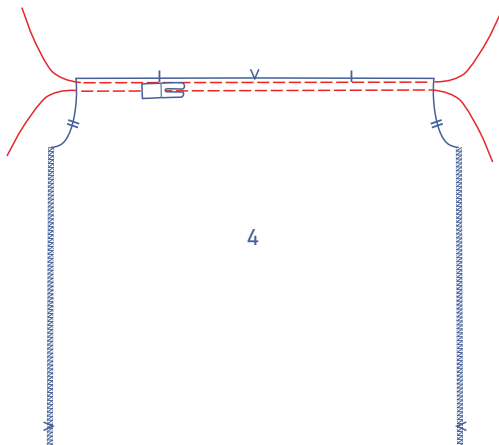


Pule juntas las costuras con puntada overlock y plancha hacia el canesú.

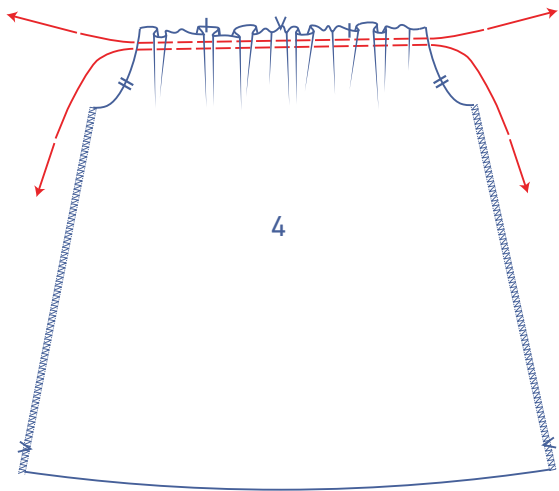


## 2

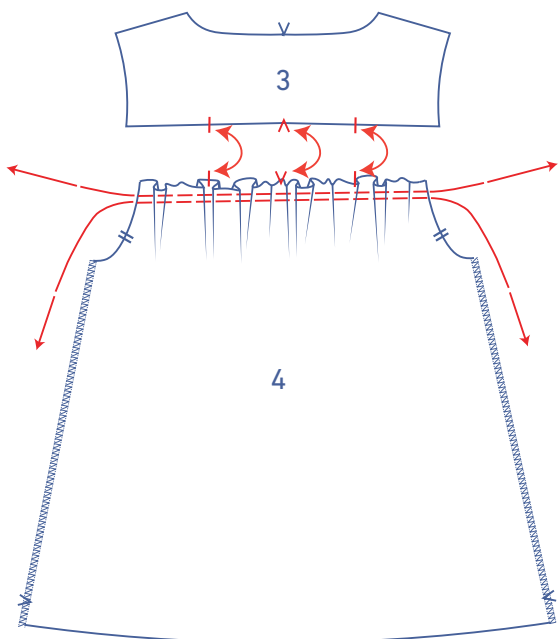
Remata los costados del trasero (4) con puntada overlock.



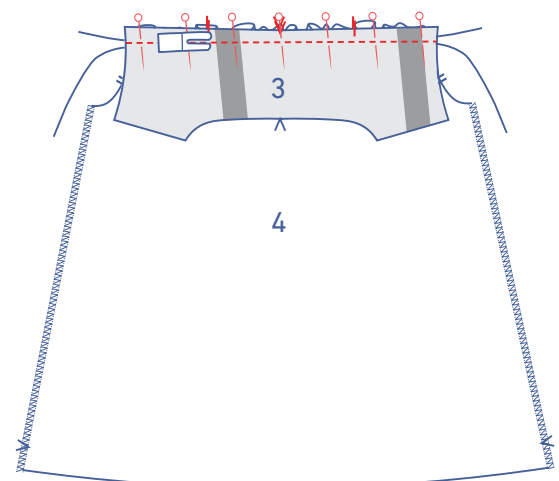
Con puntada larga y poca tensión de hilo, cose dos líneas paralelas en la parte superior del trasero. Deja los hilos largos al principio y al final de cada fila.



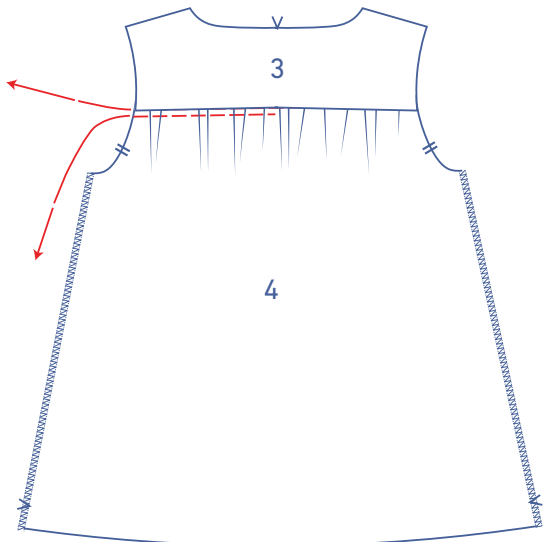
Tira con cuidado de los hilos para fruncir la tela.



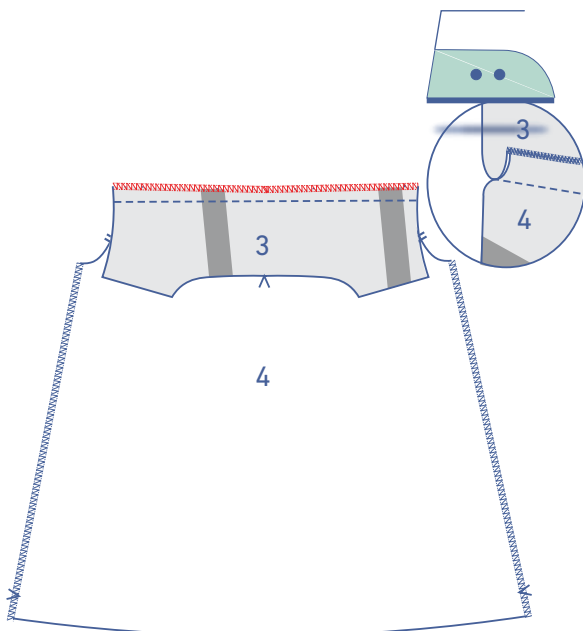
Distribuye los frunces de forma que los piquetes del trasero coincidan con los del canesú (3).



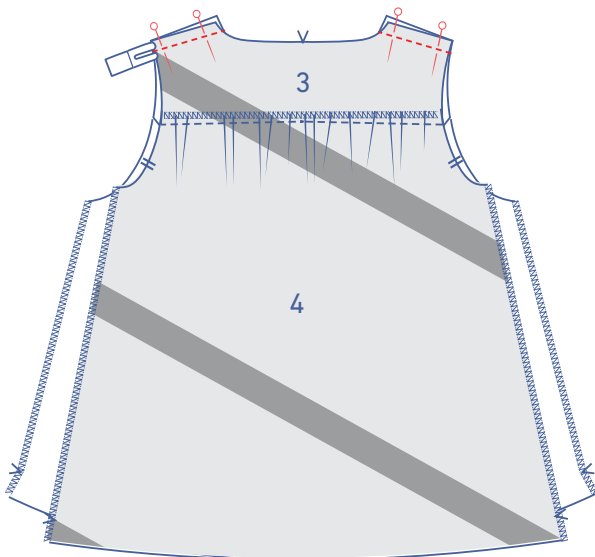
Sujeta con alfileres y cose el trasero al canesú, haciendo coincidir los piquetes.



A continuación, retira los hilos de fruncir.

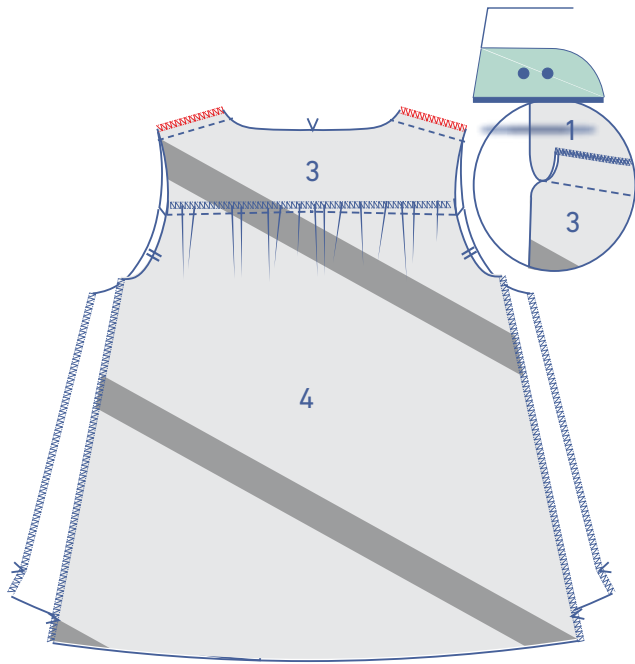


Pule las costuras con puntada overlock y plancha hacia el canesú.



**3**

Sujeta con alfileres y cose los hombros.

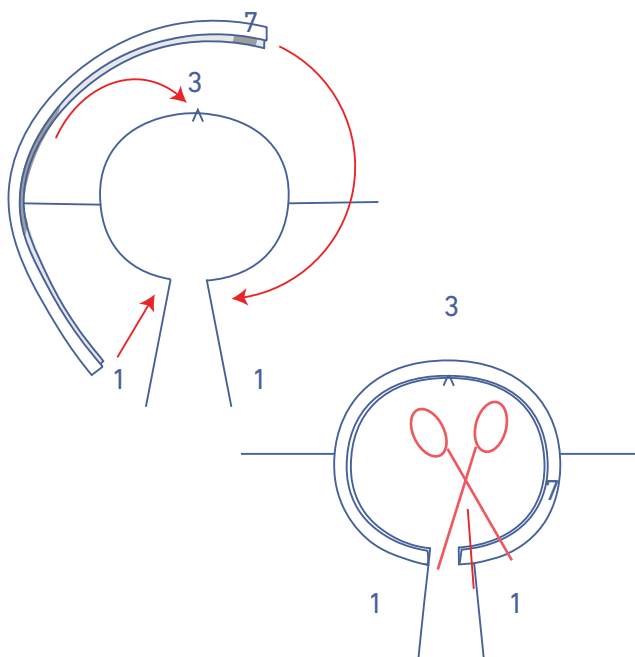


Pule juntas las costuras con puntada overlock y plancha hacia el canesú delantero.

## 4

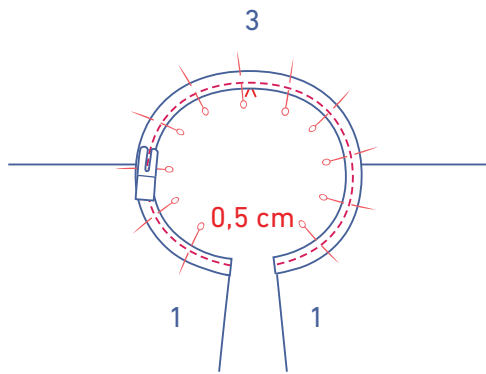


Dobla la cinta al bias (7) por la mitad, uniendo los lados largos y enfrentando el revés de la cinta.

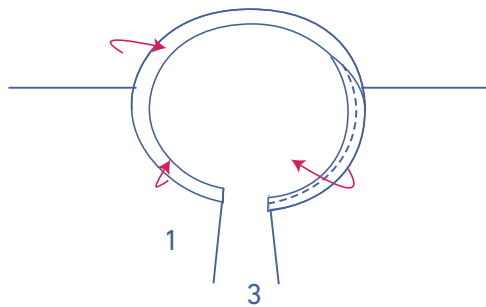


Sujeta con alfileres los bordes de la cinta al bias al derecho del cuello. Los bordes sin terminar de la cinta al bias deben quedar alineados con el borde sin terminar del CD.

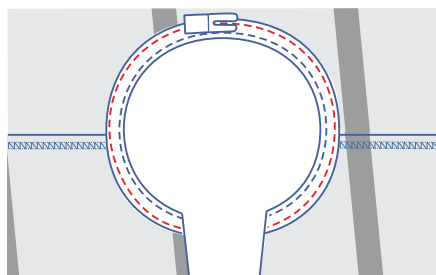
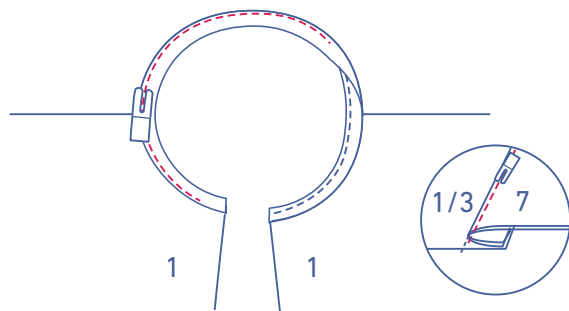
Recorta el exceso de cinta al bias (como cada tejido se comporta de forma diferente al bias, puede que sobre un poco que necesites cortar).



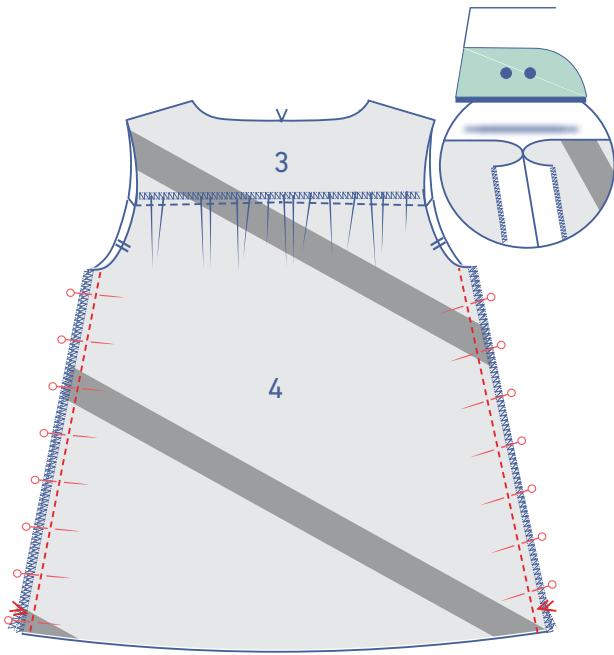
Cose la cinta al bias a 0,5 cm del escote.



Dobla la cinta al bias y cósela al margen de costura de debajo, junto a la costura.

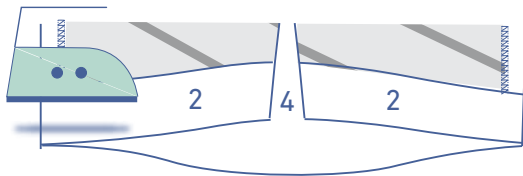


A continuación, dobla la cinta al bias hacia el revés y cose junto al borde en esa posición.



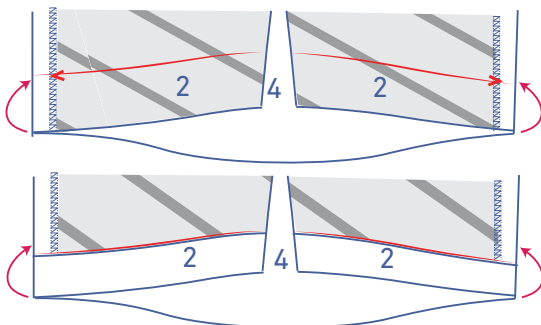
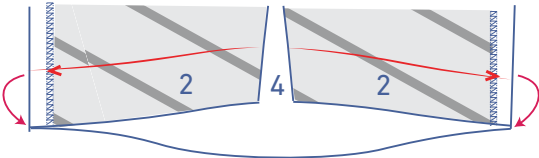
**5**

Sujeta con alfileres y cose los costados. Plancha las costuras abiertas.

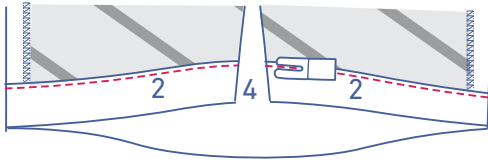


**6**

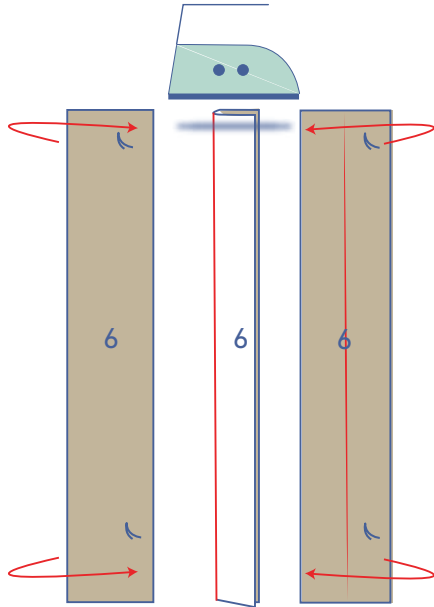
Plancha el margen de costura del dobladillo hacia el revés por las marcas en V y vuelve a abrir.



Coloca el borde sobre la línea de pliegue y vuelve a doblar otra vez.

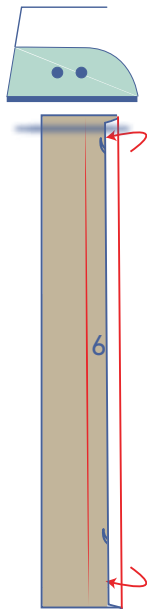


Cose todo el dobladillo.



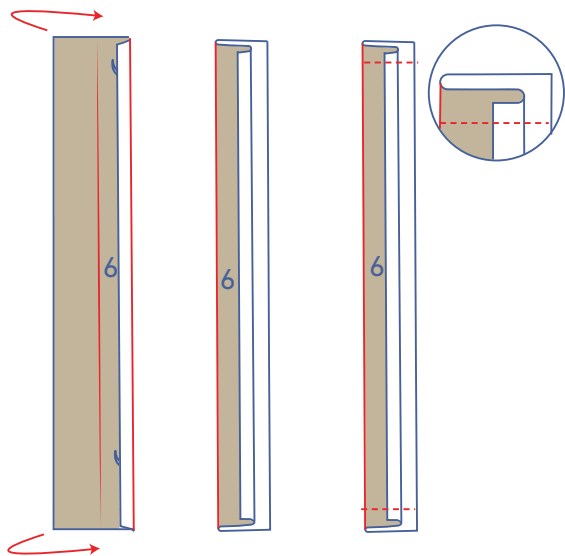
## 7

Dobla la tapeta de botonadura (6) por la mitad, uniendo los lados largos y enfrentando el revés de la tela para crear una línea de pliegue. Vuelve a abrir.

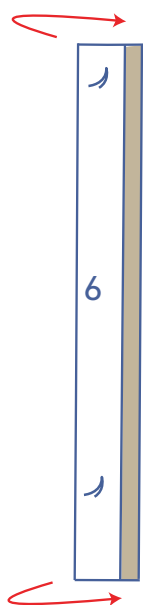


Plancha el lado largo (el que está más cerca del hilván) 1 cm hacia el revés.

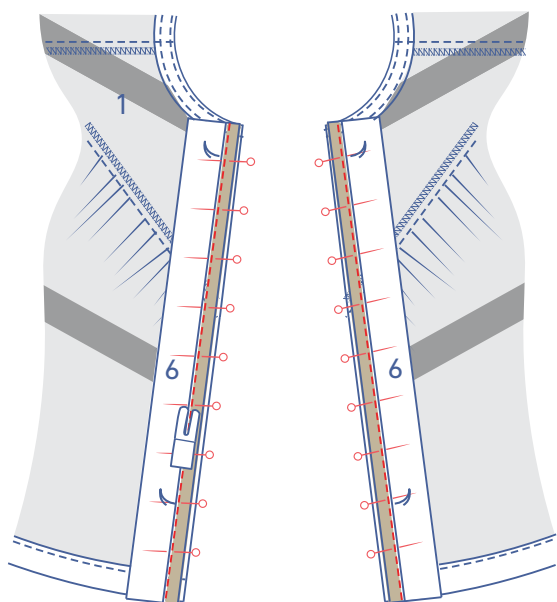




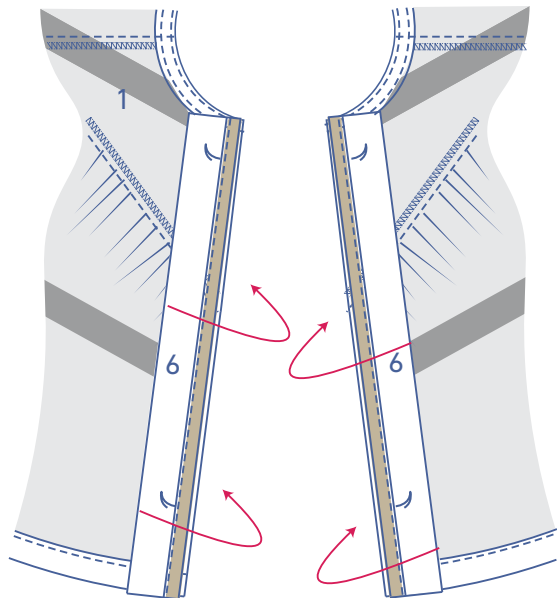
Dobla la tapeta de botonadura por la mitad, por la línea de pliegue, con el derecho de la tela hacia dentro. Cose los extremos cortos.



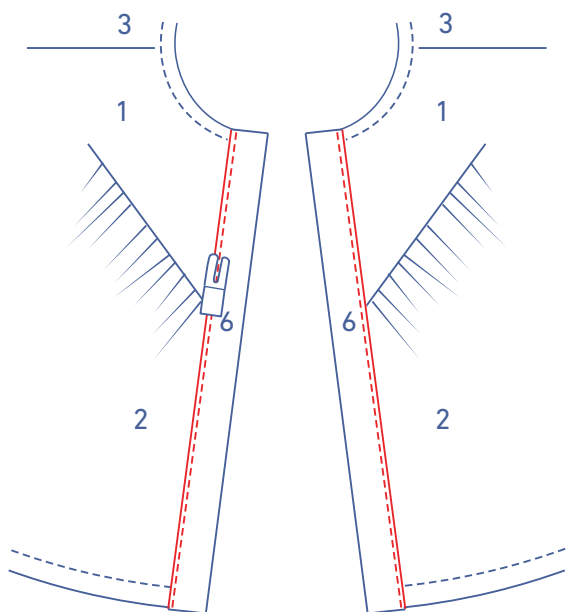
Vuelve la tapeta de botonadura del derecho.



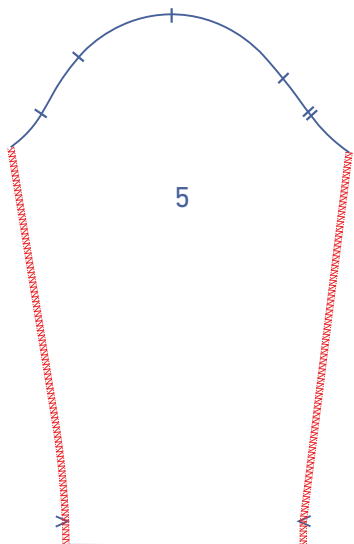
Sujeta con alfileres el borde sin pulir de la tapeta de botonadura al CD por el revés de la prenda. La parte superior terminada de la tapeta de botonadura debe quedar alineado con el "cuello terminado" y la parte inferior al mismo nivel que el dobladillo ya acabado. Cose.



Vuelve la tapeta de botonadura hacia el derecho de la prenda.

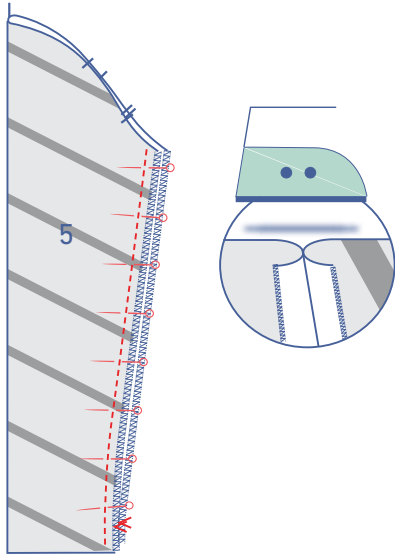


Coloca el pliegue justo sobre la costura. Cose junto al borde.

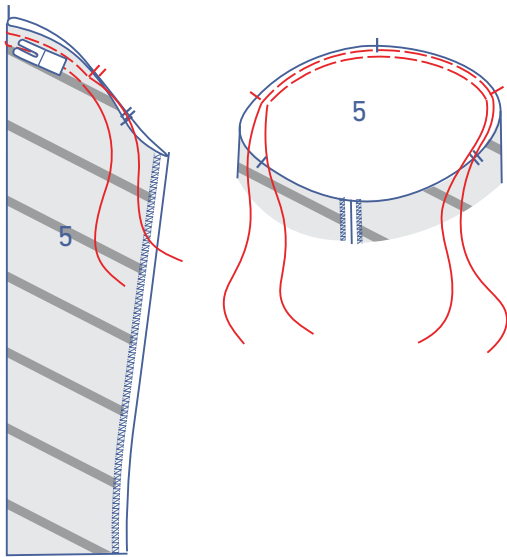


**8**

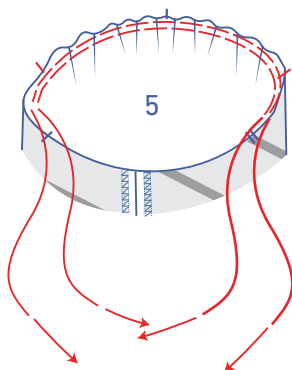
Remata los laterales de las mangas (5) con puntada overlock.



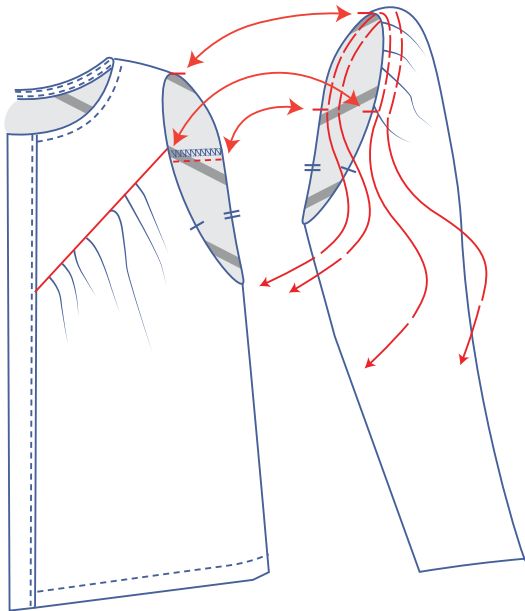
Sujeta con alfileres y cose la parte inferior de los brazos.  
Plancha las costuras abiertas.



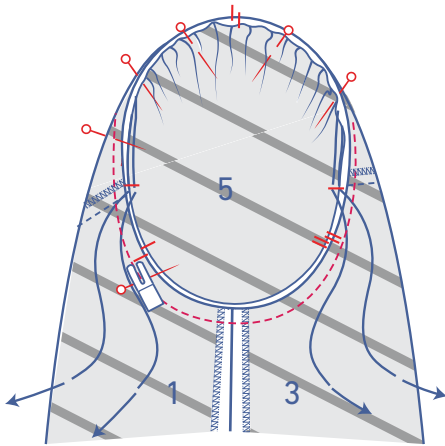
Con puntada larga y poca tensión de hilo, cose dos líneas paralelas en la parte superior de la manga superando ligeramente los piquetes simples indicados a ambos lados del piquete superior. Deja los hilos largos al principio y al final de cada fila.



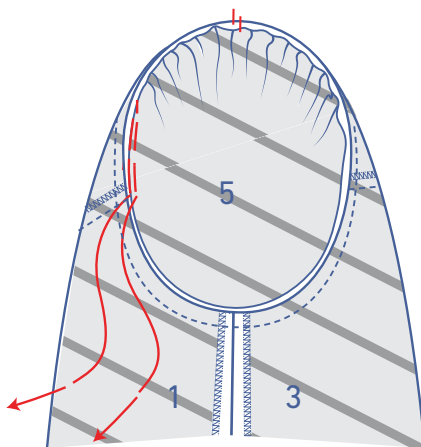
Tira con cuidado de los hilos para fruncir la tela.



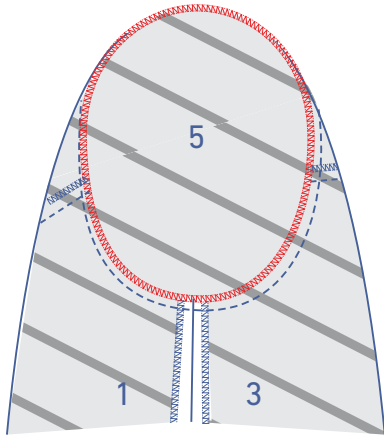
Distribuye los frunces de manera que los piquetes de la manga coincidan con los de la sisa indicados en delantero y trasero.



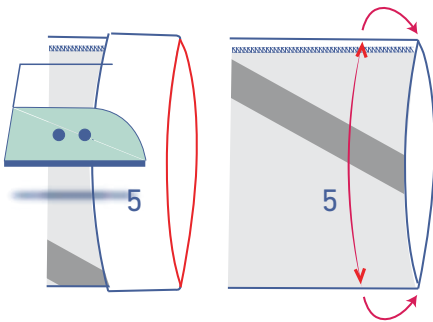
Sujeta con alfileres y cose la parte superior de la manga a la sisa, haciendo coincidir los piquetes. El piquete simple indica el delantero y el doble el trasero. El piquete de la parte superior debe quedar alineado con la costura de hombros. Distribuye el exceso de tela de forma uniforme entre los otros piquetes simples.



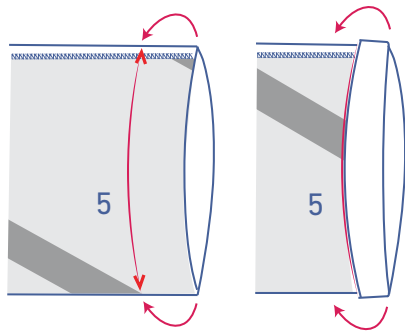
Retira los hilos de fruncir.



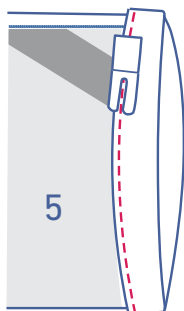
Pule las costuras con puntada overlock.



Plancha el margen de costura del dobladillo de la manga hacia el revés y vuelve a abrir.



Coloca el borde sobre la línea de pliegue y dobla otra vez por la línea de pliegue.

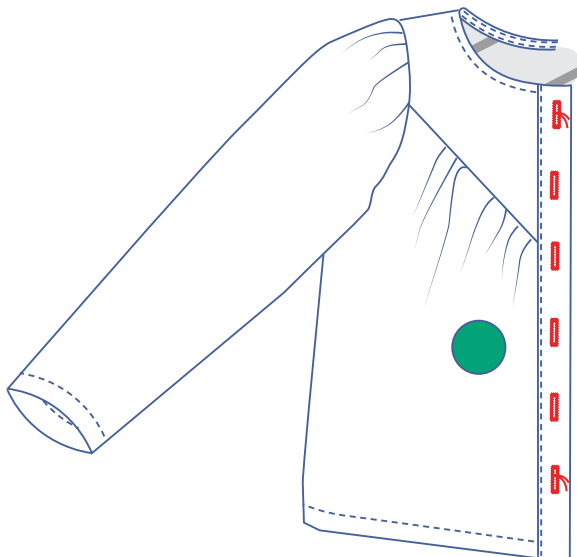


Cose junto al borde.



## 9

Cose los botones en el DI en la posición indicada. El primer y el último botón están indicados en el patrón. Divide la distancia entre ambos para determinar la posición del resto de botones.



Haz ojales verticales que se correspondan con los botones en el DD.