

Elora by Fibre ⚡ood

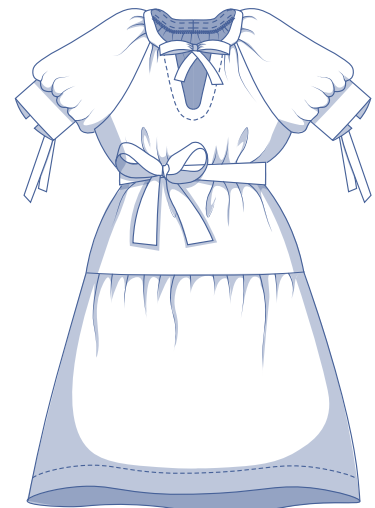
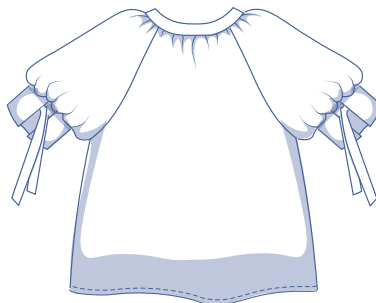
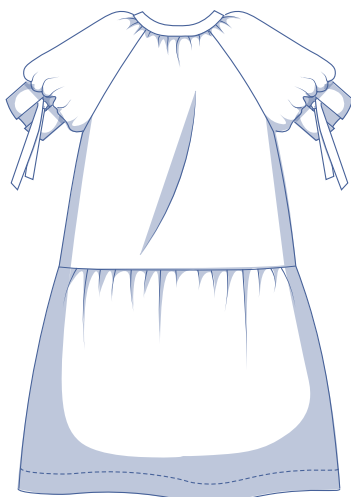
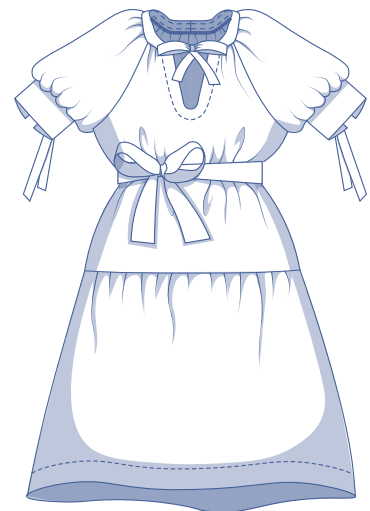
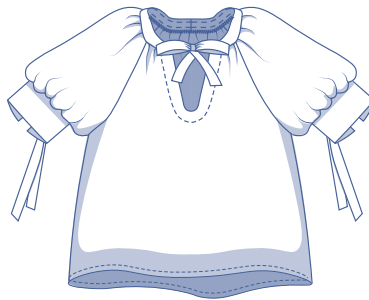
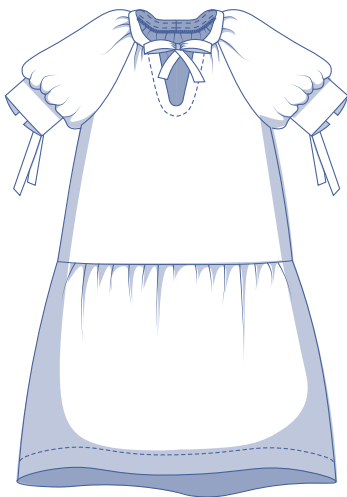


Elora by Fibre ood



XS - XXXL

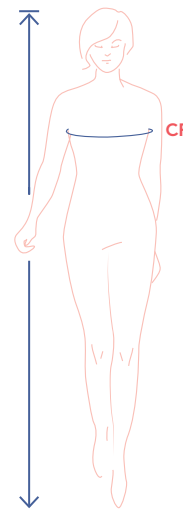
Elora es un vestido algo nostálgico pero aun así actual, sobre todo realizado en un estampado atrevido o unas rayas llamativas. En monocolor también quedaría genial, especialmente en un tono tierra de tendencia, un azul cielo o vainilla. Este vestido de línea A te conquistará con su encanto, con o sin cinturón. Elora tiene escote en U, mangas globo raglán, volantes y frunces, y un generoso bajo respunteado. Y, ¡por suerte no tiene ni botones ni cremallera! ¿Prefieres un top romántico? ¡Adelante!



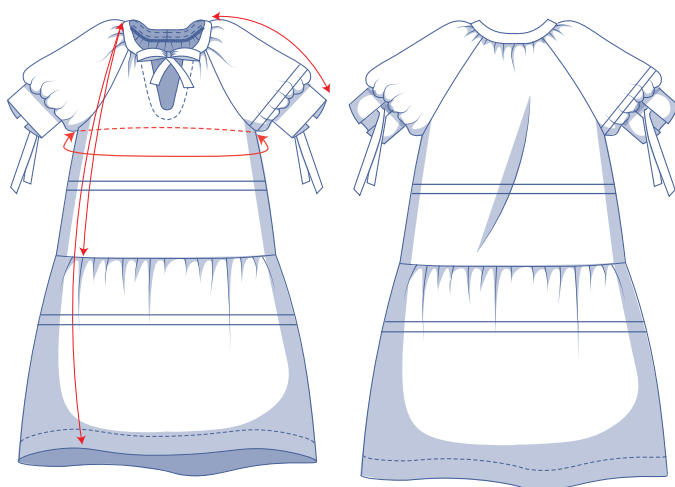
guía de tallas (en cm)

talla	XS		S		M		L		XL		XXL		XXXL		
	32	34	36	38	40	42	44	46	48	50	52	54	56	58	60
altura	160	164	166	167	168	169	170	171	172	172	172	172	172	172	172
CP (contorno pecho)	76	80	84	88	92	96	100	104	110	116	122	128	134	140	146

Elige la talla en función de tu **medida de contorno de pecho**. Escoge la talla que mejor se adapte a tu contorno de pecho.



medidas del patrón (en cm)



Las medidas de esta tabla son las medidas del patrón según el tejido utilizado y sirven como referencia. Se ha añadido holgura a las medidas de ancho (sobre las medidas exactas del cuerpo) para conseguir un ajuste más cómodo. Elora está diseñado para tener un **corte suelto**. Según el estilo que prefieras, puedes escoger una talla más o menos que la recomendada.

== acorta o alarga el patrón por aquí

talla	XS	S	M	L	XL	XXL	XXXL
largo	123	124	125	126,75	129,25	131,5	132,5
largo top	56,25	58	59,5	61	63,25	65	67
largo manga*	41,5	42,5	43,75	45,25	48,25	50,25	52,5
contorno pecho	96,75	104,75	112,75	120,75	131	143	155

* Incluye largo de hombro y puño.

Compara las medidas indicadas con las medidas tomadas o deseadas. **Alarga** o **acorta** el vestido y/o las mangas cortando las piezas del patrón por las líneas dobles. Después, aumenta la distancia entre las piezas cortadas (para alargar) o superpón las piezas (para acortar). Asegúrate de que las líneas CD y CT y las costuras laterales están bien rectas.



IMPORTANTE

Adapta la cantidad de tela en base a estas alteraciones.

materiales



- Hilo
- Entretela termoadhesiva: máx. 45 cm
- Tela: ver tabla

tela vestido		XS	S	M	L	XL	XXL	XXXL
tela 110 cm de ancho	cm	315	330	335	395	425	510	550
tela 140 cm de ancho	cm	305	310	310	315	340	345	350

Los planos de corte correspondientes se encuentran en la página 6 de estas instrucciones de costura.

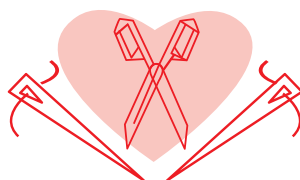
tela top		XS	S	M	L	XL	XXL	XXXL
tela 110 cm de ancho	cm	155	170	175	225	250	265	275
tela 140 cm de ancho	cm	150	155	160	170	185	190	200

telas recomendadas



Las mejores opciones para Elora incluyen diferentes tipos de algodón, como voile, popelín, Broderie anglaise, chambray, etc. Sin embargo, otros tejidos con más caída como la seda (satén), lyocell, crepé y doble gasa también funcionan bien.

Proud to be #Sewista

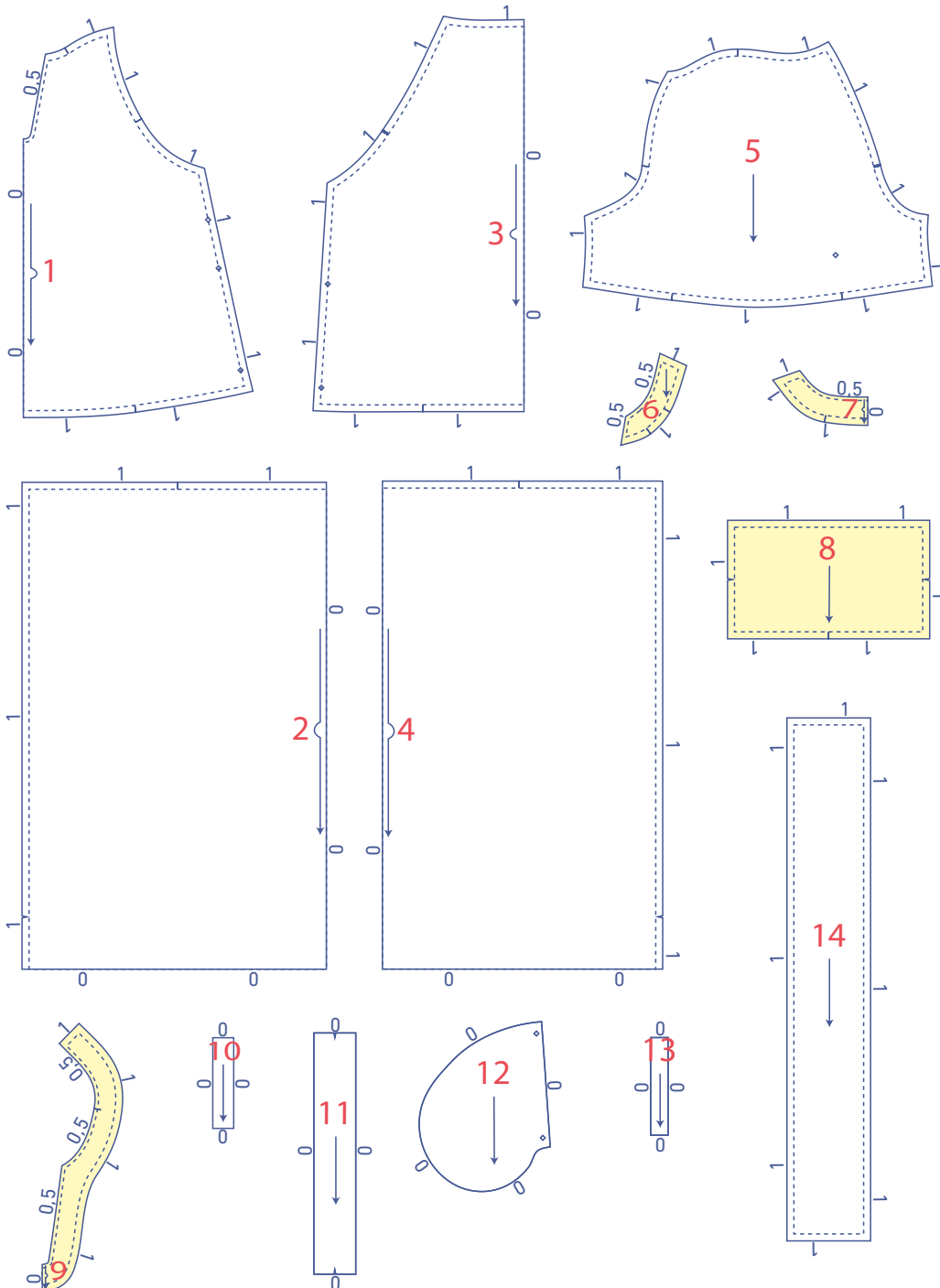


piezas y márgenes de costura (en cm)

Para coser la prenda como se describe en las instrucciones, dibuja el margen de costura alrededor de las piezas del patrón, en el papel, antes de cortar la tela. Si estás usando un patrón en PDF, puedes imprimir el patrón con o sin margen de costura.

Para más información, mira el [vídeo](#).

- | | |
|--|---|
| 1. delantero: 1x en el dobléz de la tela | 8. puño: 2x |
| 2. falda delantera: 1x en el dobléz de la tela | 9. vista escote: 1x en el dobléz de la tela |
| 3. trasero: 1x en el dobléz de la tela | 10. ribete manga: 2x |
| 4. falda trasera: 1x en el dobléz de la tela | 11. cinta: 6x |
| 5. manga: 2x | 12. bolsillo: 4x |
| 6. ribete cuello delantero: 2x | 13. trabillas cinturón: 1x |
| 7. ribete cuello trasero: 1x en el dobléz de la tela | 14. cinturón: 2x |



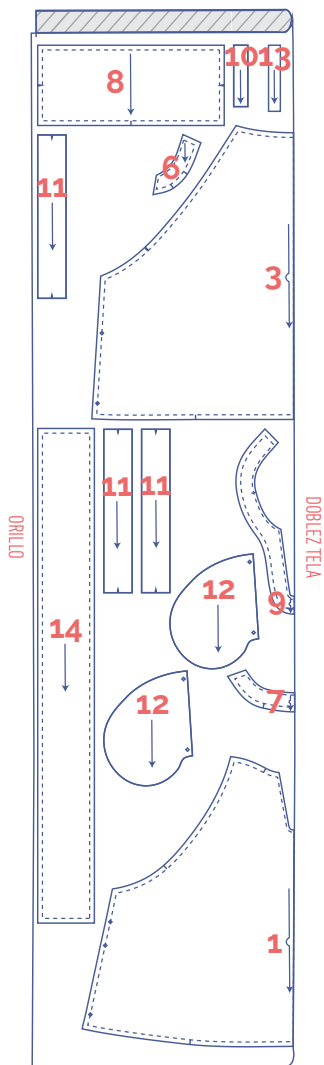
IMPORTANTE

Las piezas destacadas en amarillo claro llevan entretela termoadhesiva en el revés de la tela.

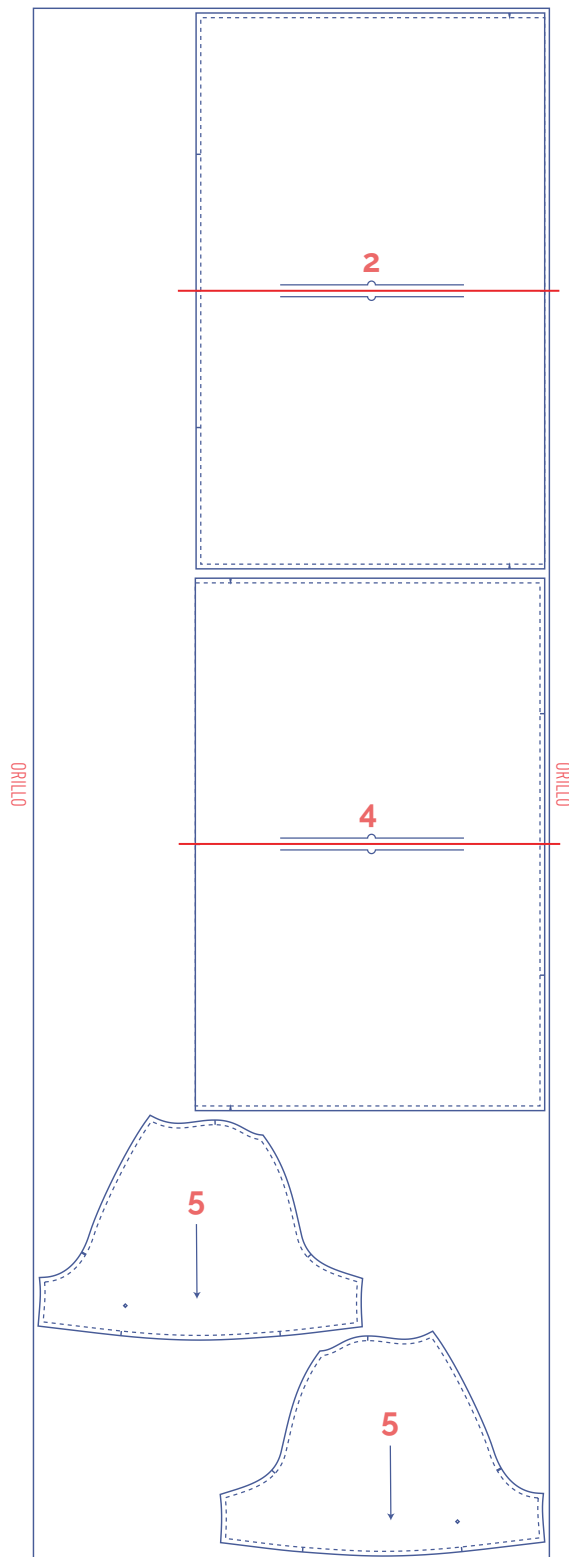
	tipo de material
	tela
	entretela termoadhesiva

NOTA

Para confeccionar el top Elora, añade a las piezas 1 y 3 1.5 cm de margen de costura para el dobladillo. No necesitas las piezas 2, 4, 12, 13 y 14. Ignora los piquetes de los bolsillos.



+



IMPORTANTE

La pieza 13 solo la necesitas una vez.

marca las piezas del patrón

	corta el papel y la tela en los siguientes puntos
	un corte
	doble corte
V	muesca en V
	marca los siguientes puntos con un hilván
	punto central

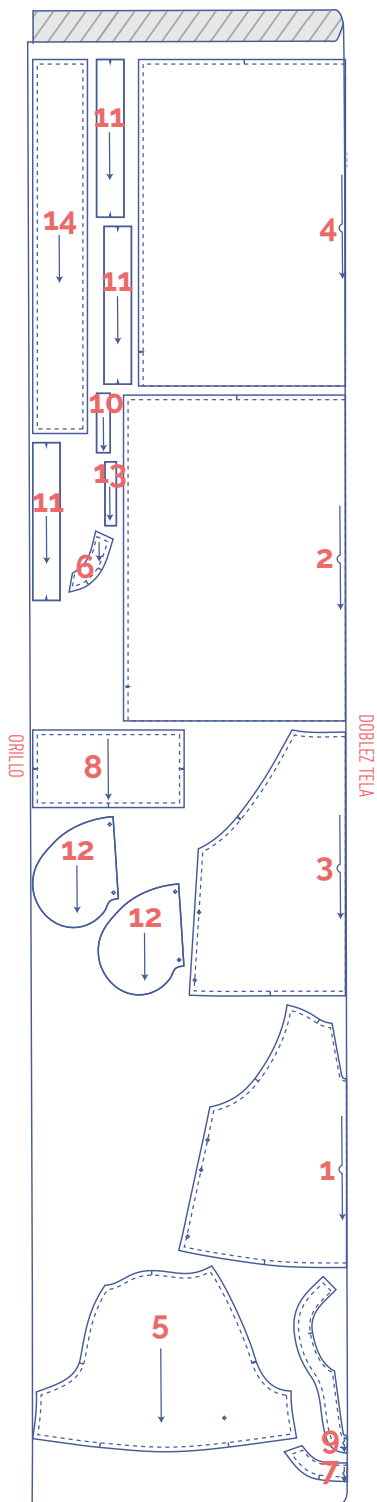
IMPORTANTE

Como la tela está abierta en una sola capa, asegúrate de cortar la pieza 5 en espejo para obtener una manga derecha y otra izquierda.

Las piezas 2 y 4 se han rotado 90° para entrar en el ancho de la tela. Si estás trabajando con una tela estampada con dirección o una tela de pelo y quieres que todo esté en el mismo sentido, necesitarás más tela. En ese caso, en vez de cortar la pieza 2 en el dobléz de la tela, corta dos piezas en espejo y cóselas juntas. Asegúrate de añadir 1 cm de margen de costura para el CT antes de cortar.

plano de corte – telas lisas
tela de 140 cm de ancho

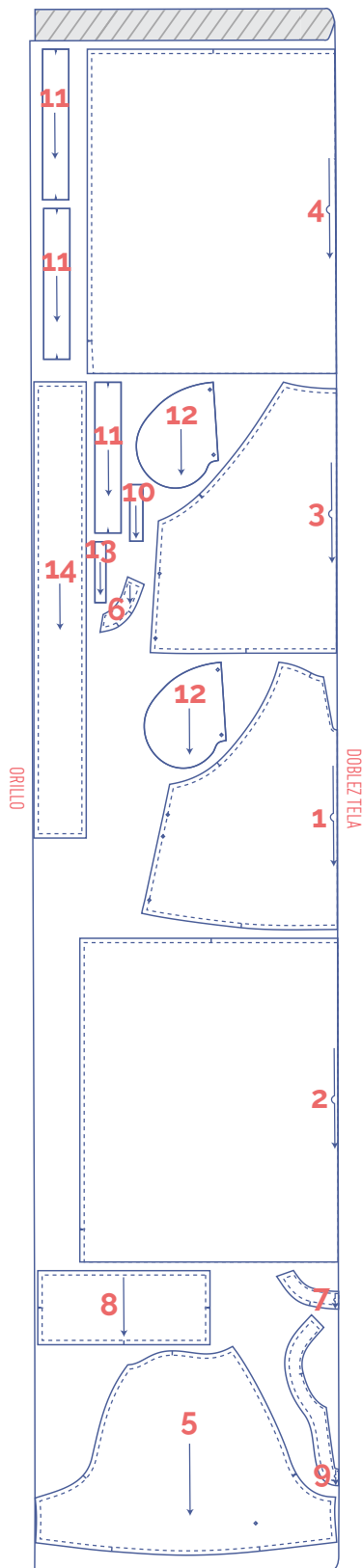
XS - L



IMPORTANTE

La pieza 13 solo la necesitas una vez.

XL - XXXL



IMPORTANTE

La pieza 13 solo la necesitas una vez.

marca las piezas del patrón



corta el papel y la tela en los siguientes puntos



un corte



doble corte



muesca en V



marca los siguientes puntos con un hilván



punto central

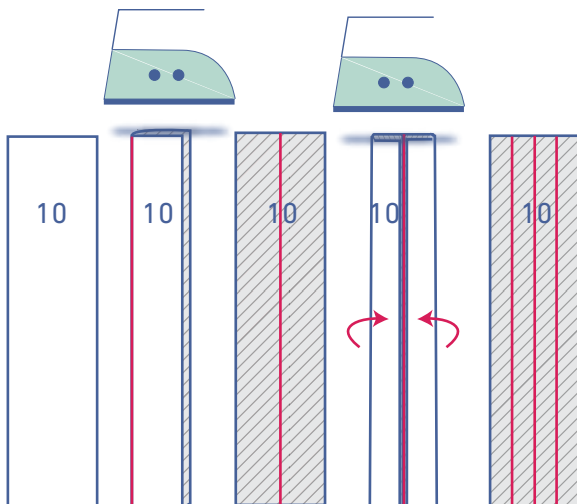
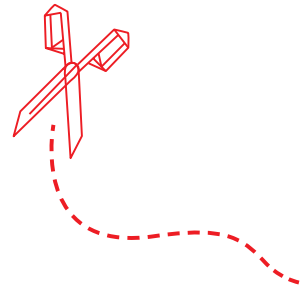
confección



El método utilizado para los acabados de la prenda dependerá del tejido empleado. Las piezas se cosen siempre con los derechos enfrentados, a menos que se indique lo contrario.



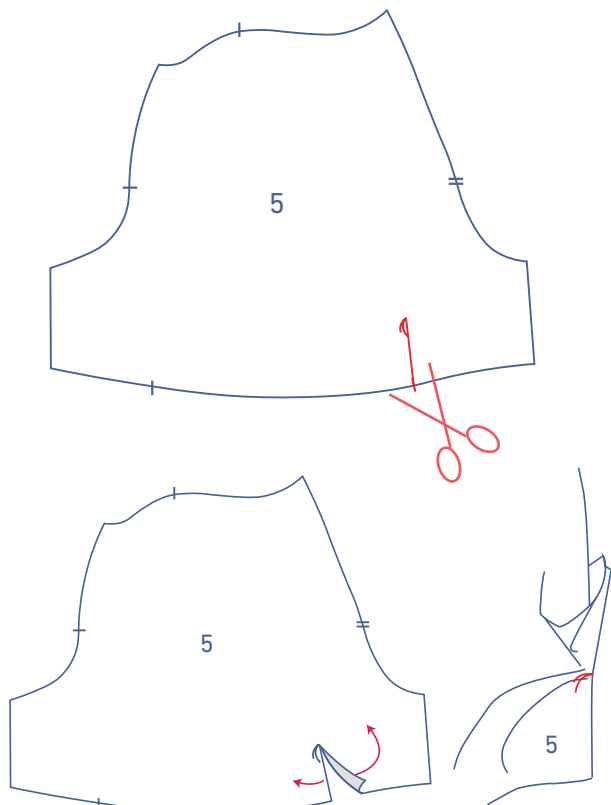
D	delantero
T	trasero
CD	centro delantero
CT	centro trasero
	derecho
	revés
	entretela termoadhesiva



1

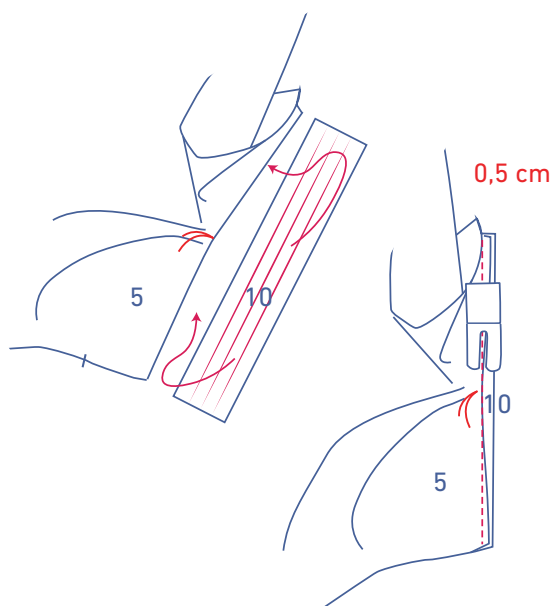
- Plancha el ribete de la manga (10) de la siguiente forma:
- Primero, plancha el ribete por la mitad uniendo los lados largos y encarando el revés de la tela para crear una línea de pliegue.
 - Vuelve a abrir.
 - A continuación, plancha los lados largos de manera que los bordes coincidan con la línea de pliegue.
 - Abre el ribete de la manga.

Haz un corte en la manga(5) desde el piquete del bajo hasta el hilván.

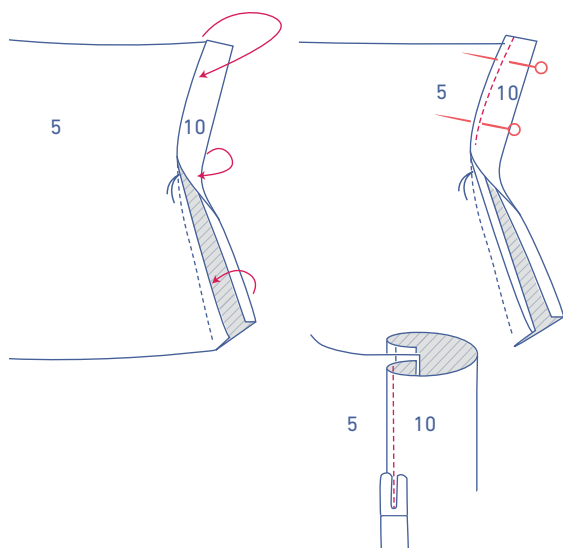


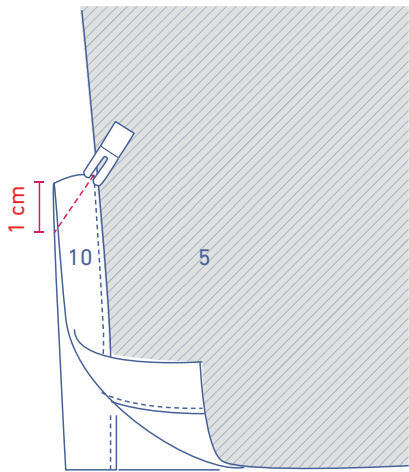
Abre la abertura de la manga hasta obtener una línea recta.

Desliza el ribete bajo la manga con el derecho hacia arriba. Haz coincidir uno de los lados largos con el borde de la abertura de la manga y tira de la manga un poco a la altura del hilván. Cose a 0,5 cm. Solo coserás unas pocas puntadas en el hilván.

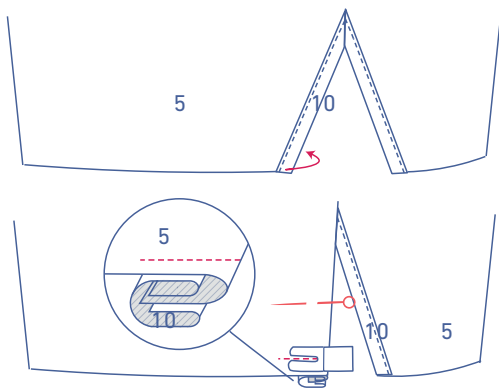


Dobla el ribete hacia el derecho de la manga. Mete el borde hacia dentro y coloca la línea de pliegue justo sobre la costura anterior. Cose junto al borde.

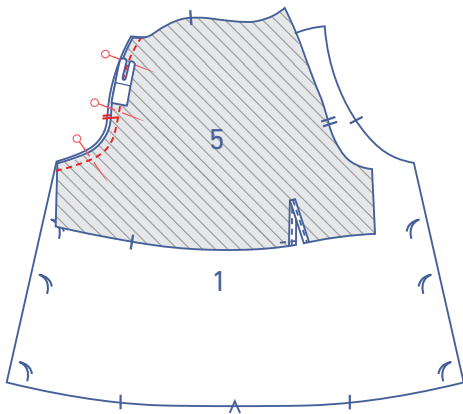




Dobla la manga por la mitad a lo ancho encarando el derecho de la tela. Cose la parte superior del ribete en diagonal.

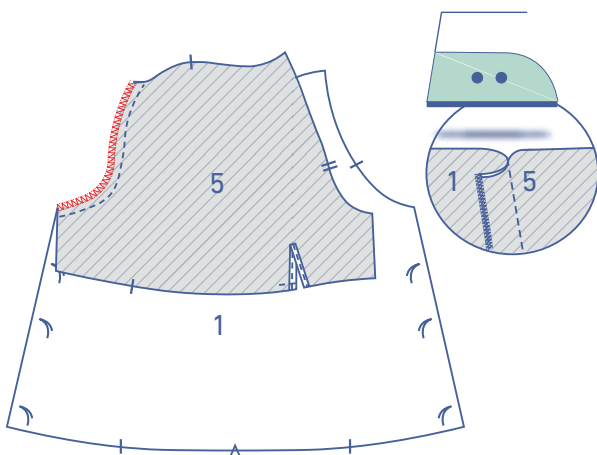


Dobla el ribete del delantero de la manga (el lado de la manga más ancho) hacia el revés de la manga y cose el ribete en esa posición a una distancia del ancho del prensatelas del bajo.

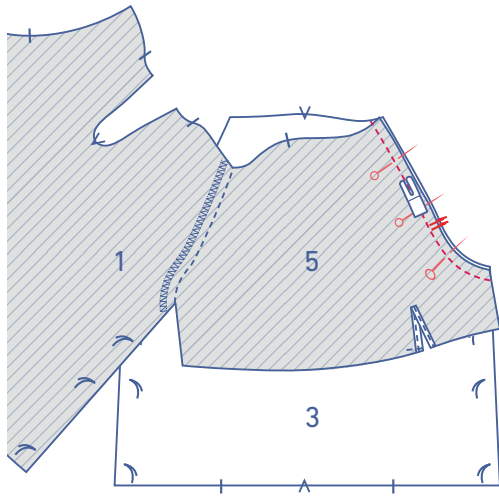


2

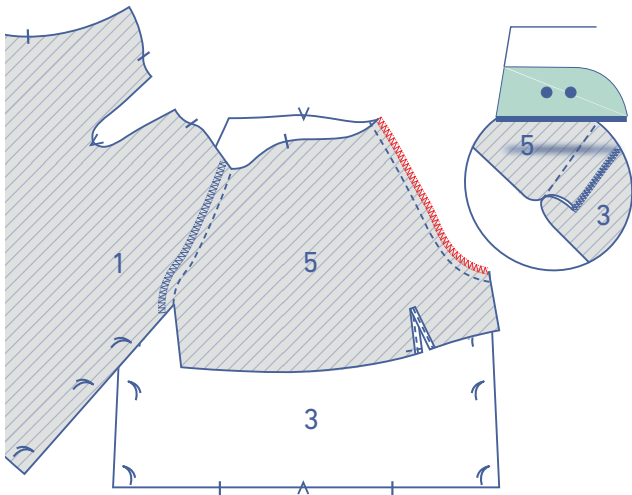
Sujeta con alfileres y cose el lado de la manga con el piquete simple al delantero (1), haciendo coincidir los piquetes.



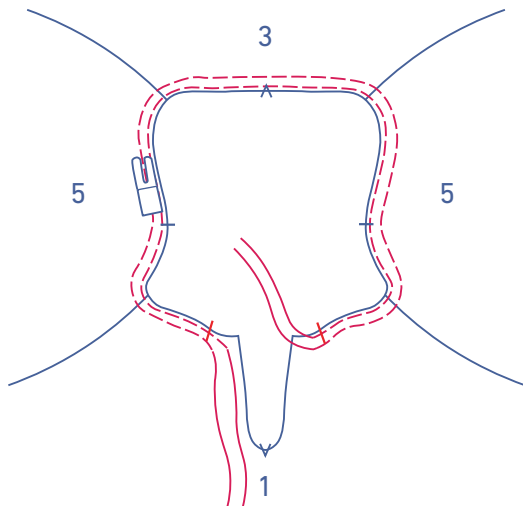
Pule las costuras con una puntada tipo overlock y plancha hacia el delantero.



Sujeta con alfileres y cose el lado de la manga con el doble piquete al trasero (3), haciendo coincidir los piquetes.

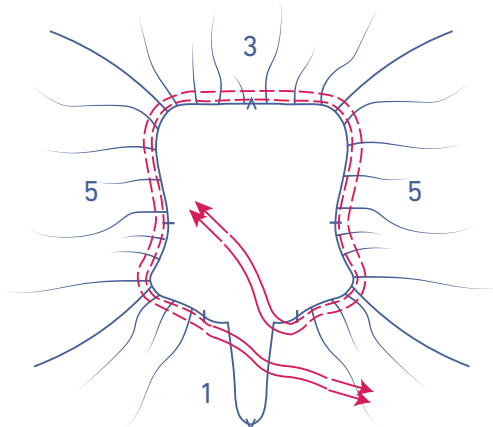


Pule juntas las costuras con una puntada tipo overlock y plancha hacia el trasero.

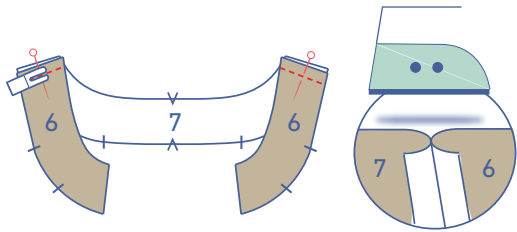


3

Con puntada larga y poca tensión de hilo, cose dos líneas paralelas a una distancia del ancho del prensatelas del escote (delantero + manga + trasero), entre los piquetes destacados. Deja los hilos largos al principio y al final de cada costura.



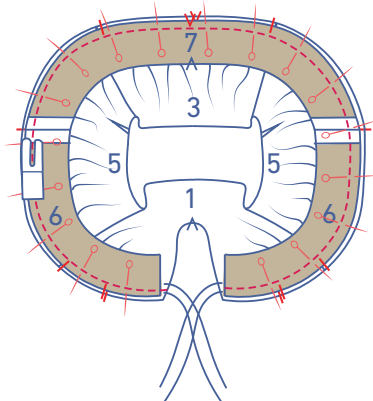
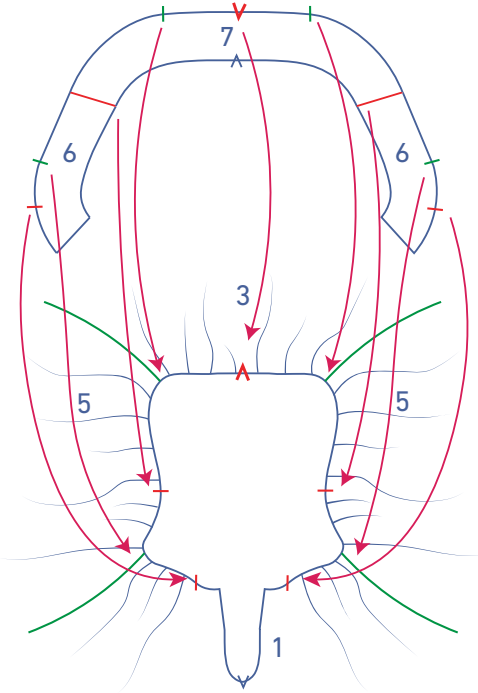
Tira cuidadosamente de los hilos para fruncir la tela.



4

Sujeta con alfileres y cose las costuras de hombro del ribete de cuello delantero (6) y ribete de cuello trasero (7). Plancha las costuras abiertas.

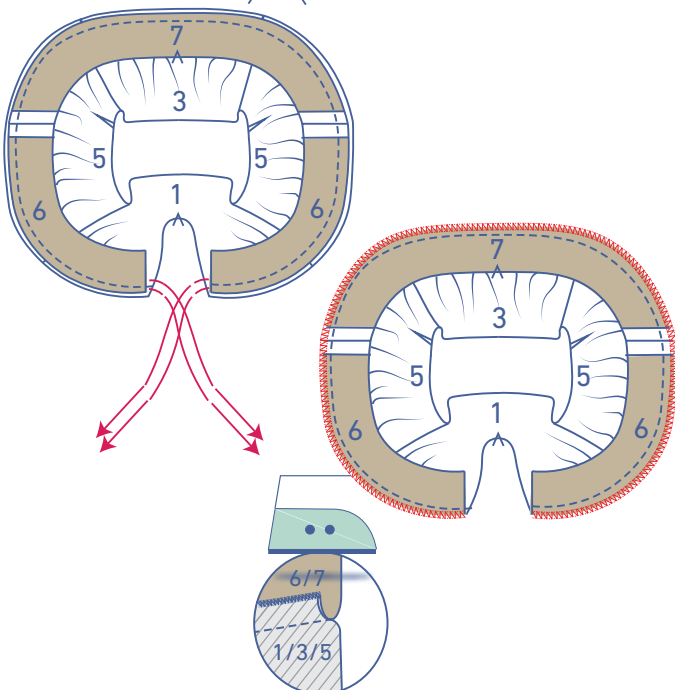
Sujeta con alfileres el ribete del cuello al escote y distribuye los frunces hasta que los piquetes coincidan. Asegúrate de que las costuras del ribete quedan bien alineadas con los piquetes simples de la manga.

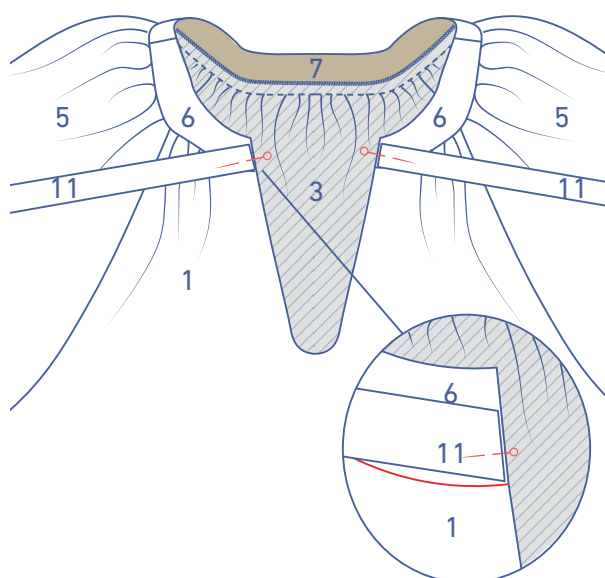
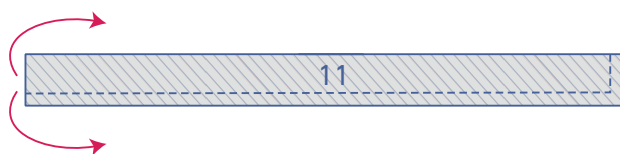
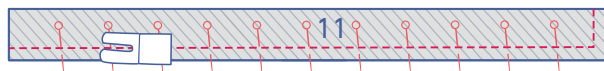


Cose.

Retira los hilos de fruncir.

Pule las costuras con una puntada tipo overlock y plancha hacia el ribete de cuello.





5

Dobla las cintas (11) por la mitad, uniendo los lados largos y encarando el derecho de la tela.

Sujeta con alfileres y cose juntos los bordes indicados.

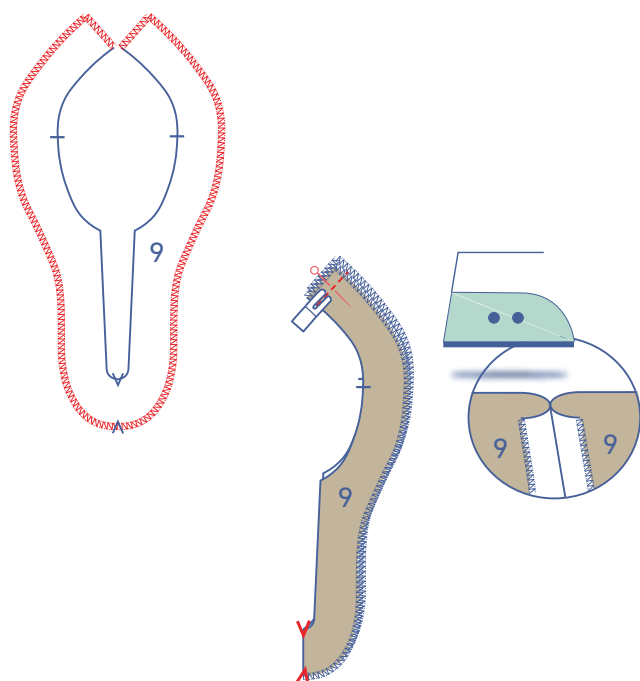
Vuelve las cintas del derecho y plancha.

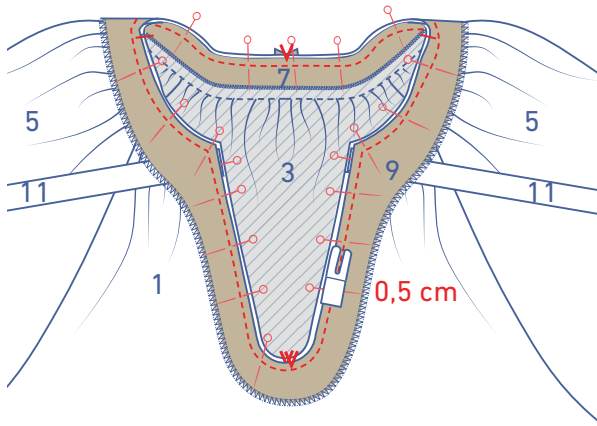
Sujeta con alfileres los extremos sin terminar de dos de las cintas en el lugar indicado.

6

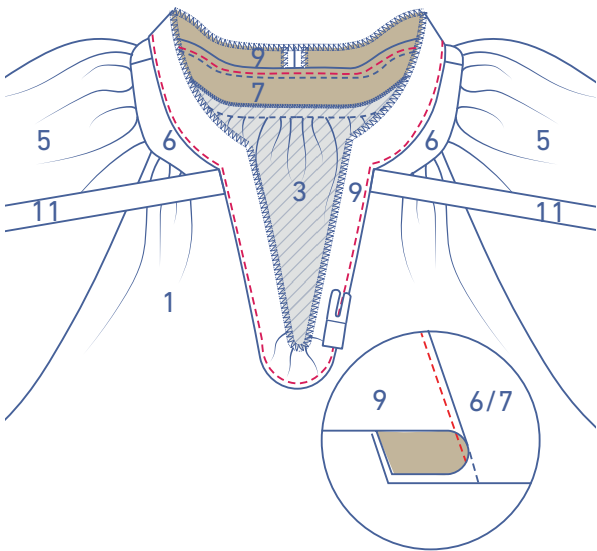
Remata el contorno indicado de la vista del escote (9) con una puntada tipo overlock.

Sujeta con alfileres y cose el CT. Plancha los márgenes de costura abiertos.

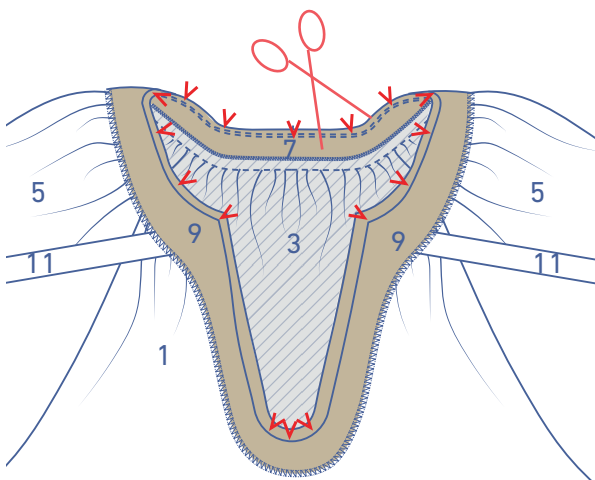




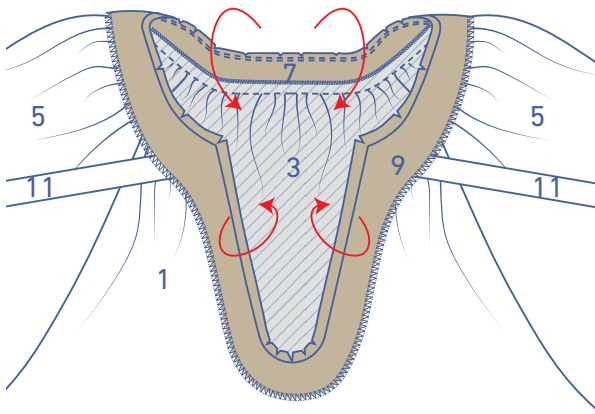
Sujeta con alfileres la vista del escote a la prenda. Cose en esa posición a 0,5 cm de los bordes.



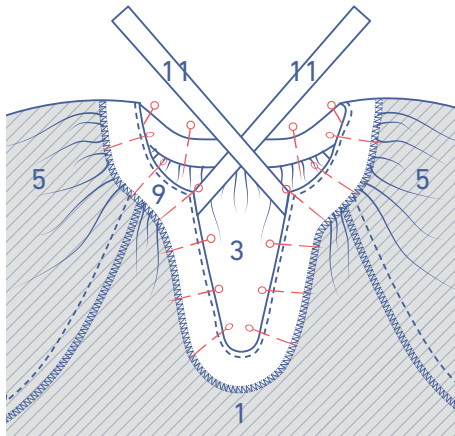
Dobla la vista y cóselo al margen de costura de debajo, junto a la costura.



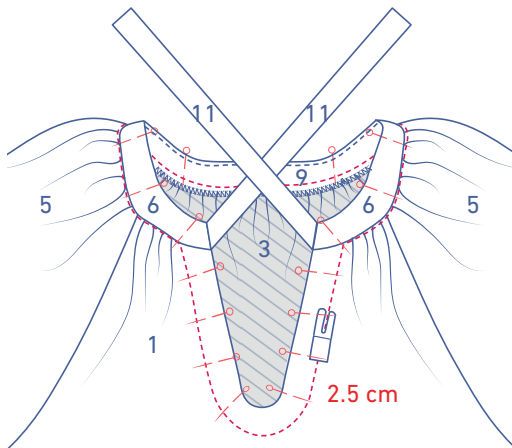
Haz muescas en el margen de costura para que la vista quede bien plana cuando la pongas del derecho.



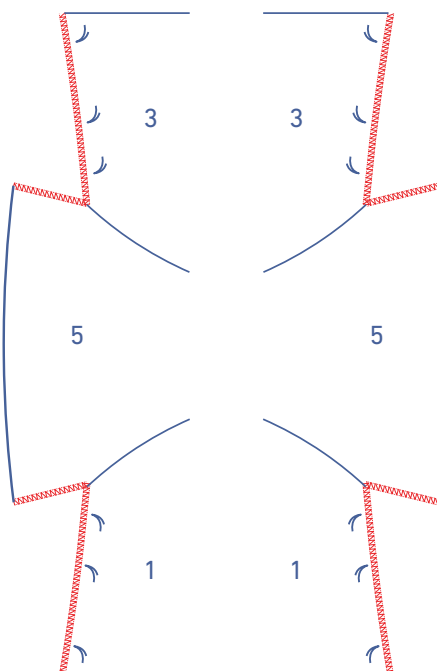
Vuelve la vista del derecho (es decir, hacia el revés).



Sujeta con alfileres en esa posición.



Cose la vista en esa posición por el derecho de la prenda, a 2,5 cm del escote acabado. Para el resto, cose sobre la costura de montaje, como se muestra, para fijar la vista.

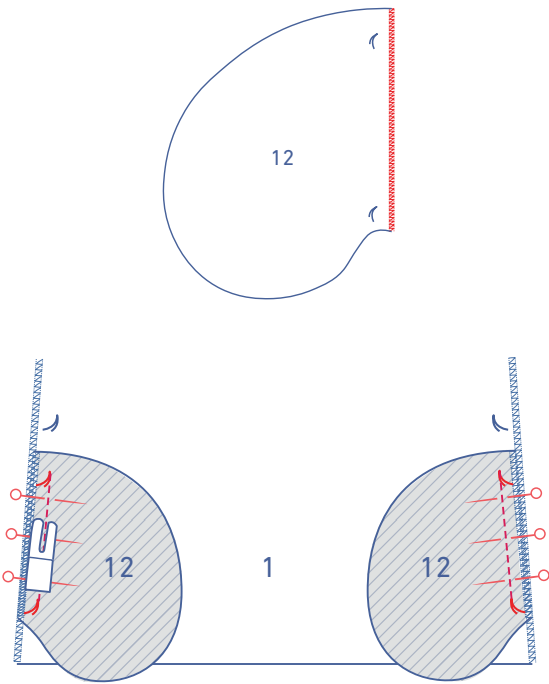


Remata los bordes indicados de la prenda con una puntada tipo overlock.

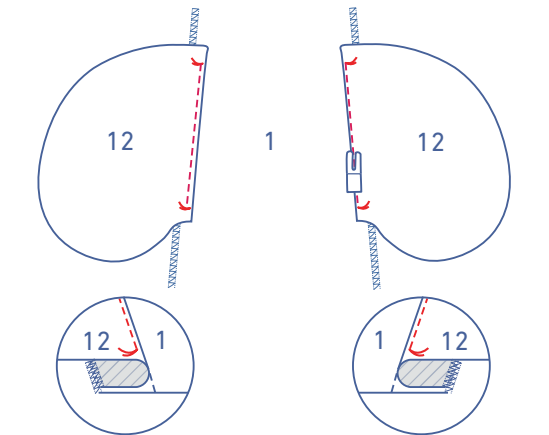
7

Remata los lados rectos de los bolsillos (12) con una puntada tipo overlock.

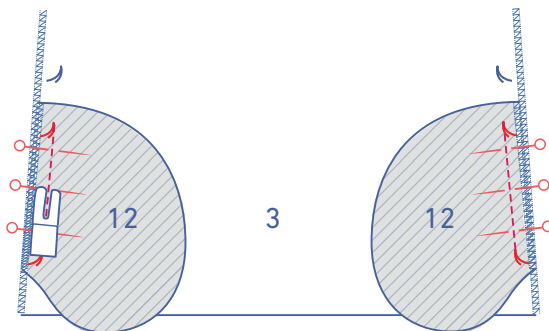
Sujeta con alfileres los lados rectos de dos de las cuatro piezas de bolsillo al delantero, haciendo coincidir los hilvanes. Cose entre los hilvanes.



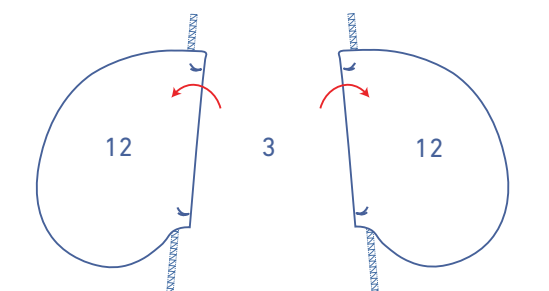
Dobla el bolsillo y el margen de costura y cose el bolsillo al margen de costura de debajo (= understitch).

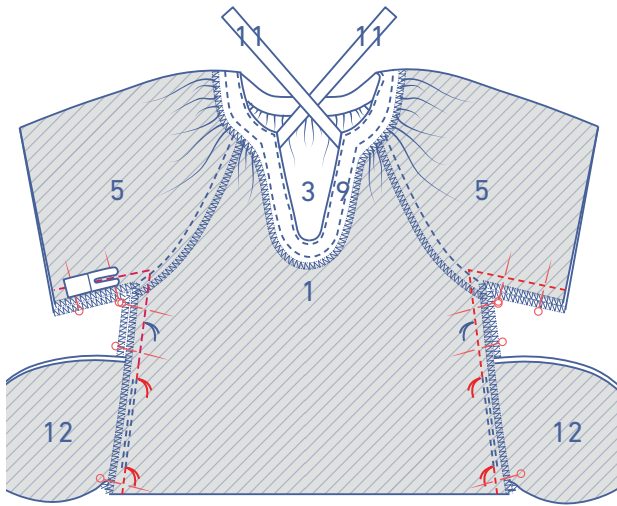


Sujeta con alfileres los lados rectos de las dos piezas de bolsillo restantes al trasero, haciendo coincidir los hilvanes. Cose entre los hilvanes.

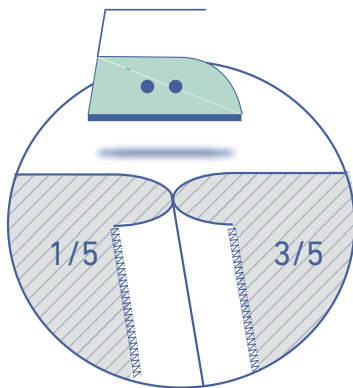


Dobla las piezas de bolsillo, pero no hagas la costura de carga.

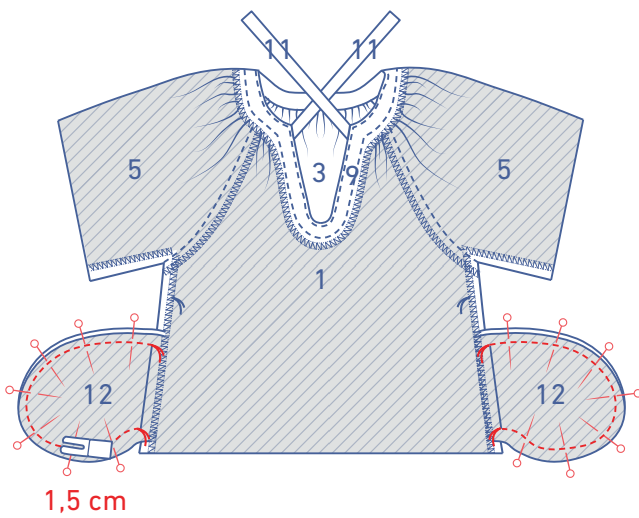




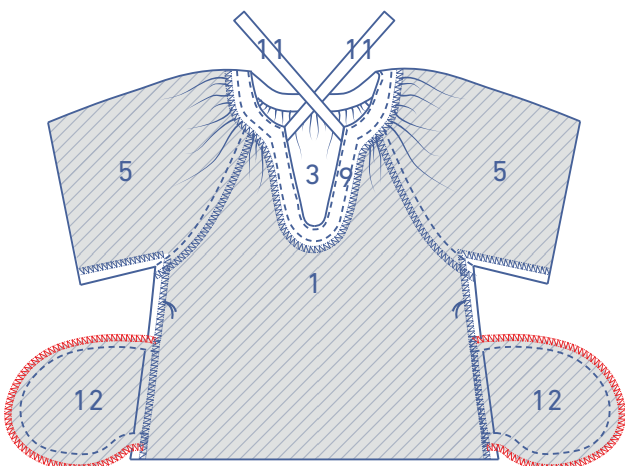
Sujeta con alfileres y cose el lateral y la parte inferior de la manga y el costado de delantero y trasero hasta los hilvanes, que indican la parte superior de la abertura de bolsillo. Vuelve a coser desde el siguiente hilván hasta el bajo.



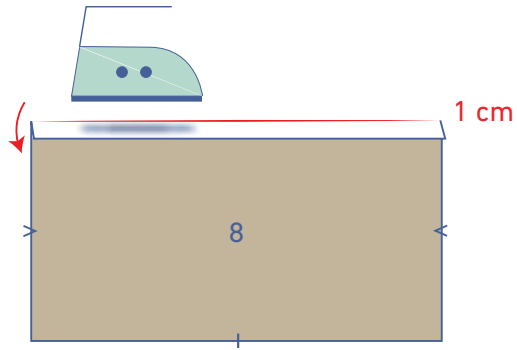
Plancha las costuras abiertas.



Sujeta con alfileres y cose el contorno de las piezas de bolsillo a 1,5 cm del borde.

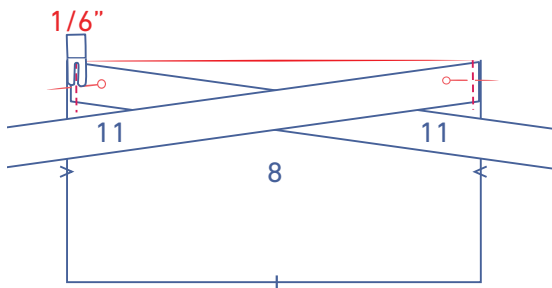


A continuación, pule las costuras con una puntada tipo overlock.

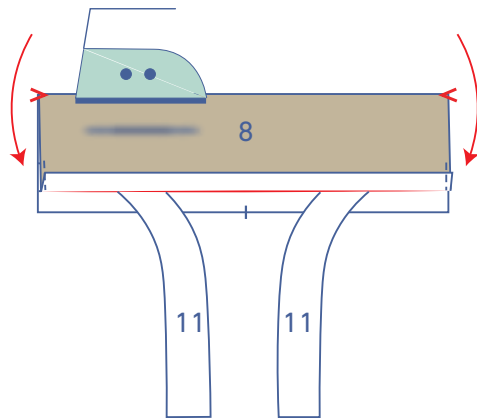


8

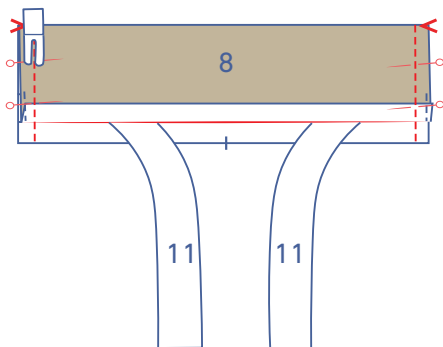
Plancha 1 cm del borde indicado del puño (8) 1 cm hacia el revés.



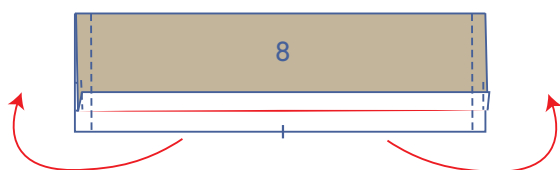
Da la vuelta al puño para tener el derecho hacia arriba. Sujeta con alfileres y cose el borde de cada una de las cintas en el lugar indicado, a 0,5 cm del borde del puño.



Dobla el puño por la mitad, por las marcas en V, encarando el derecho de la tela.

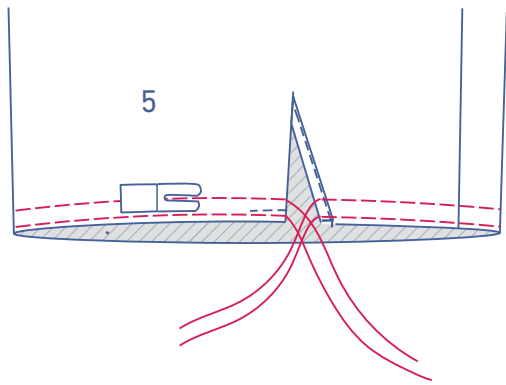


Sujeta con alfileres y cose los extremos cortos.

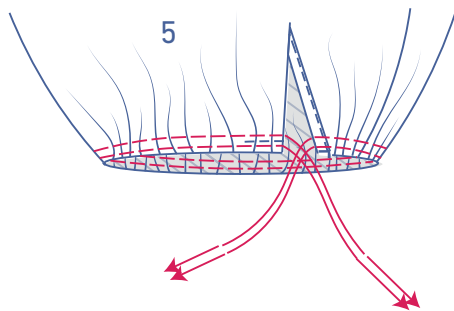


Vuelve el puño del derecho.

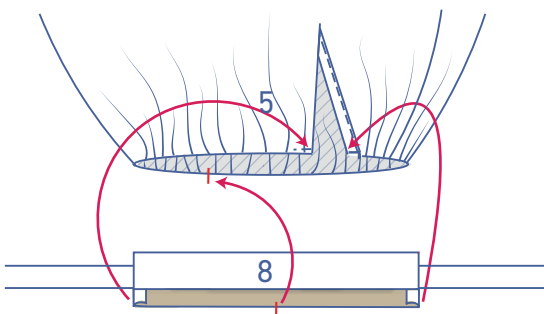




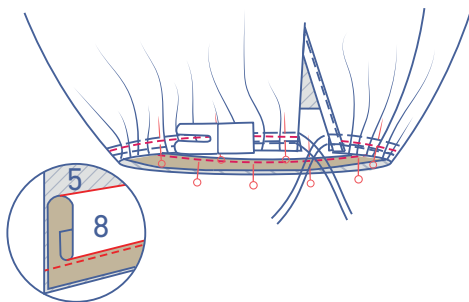
Con puntada larga y poca tensión de hilo, cose dos líneas paralelas en el bajo de la manga.



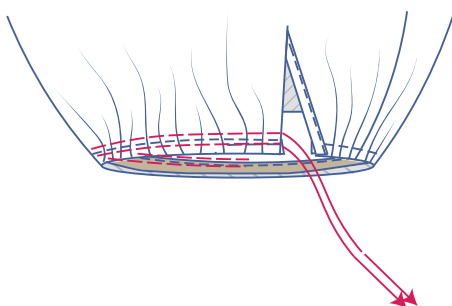
A continuación, tira cuidadosamente de los hilos para fruncir la tela.



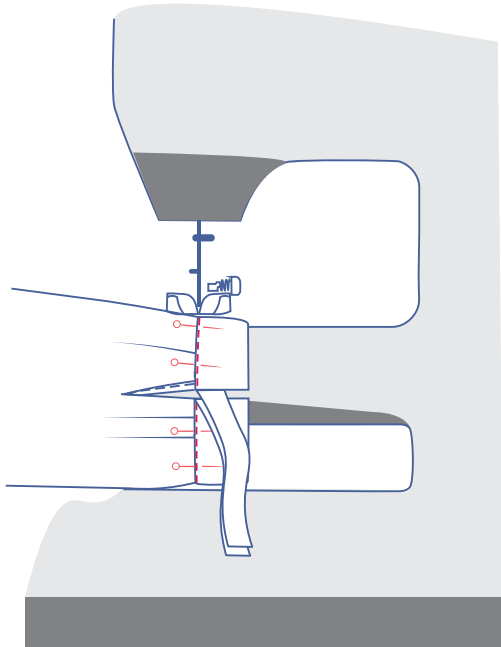
Sujeta con alfileres el borde sin planchar del puño al bajo de la manga por el interior (= el revés), haciendo coincidir los piquetes. Distribuye los frunces hasta que los piquetes coincidan.



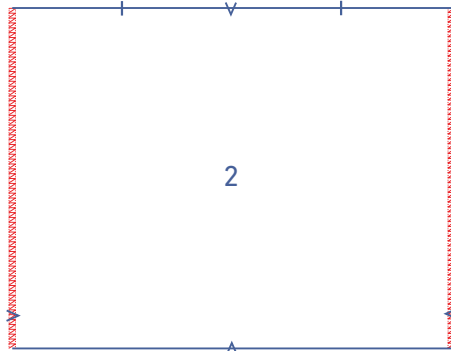
Cose.



Retira los hilos de fruncir.

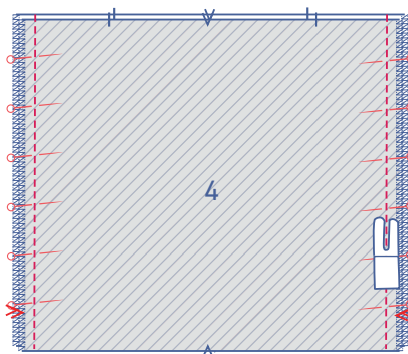
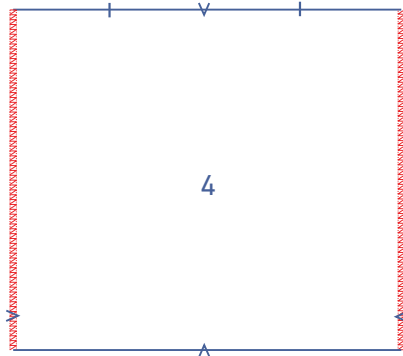


Vuelve el puño hacia el derecho de la manga y coloca la línea de pliegue justo sobre la costura anterior. Cose junto al borde.

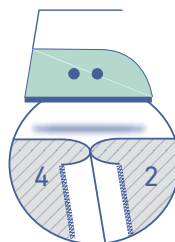


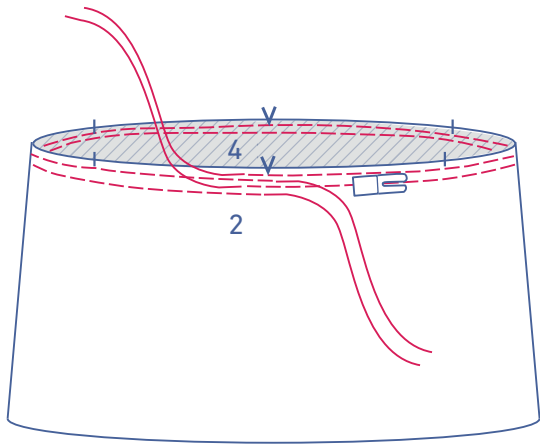
9

Remata las costuras laterales de la falda delantera (2) y trasera (4) con una puntada tipo overlock.



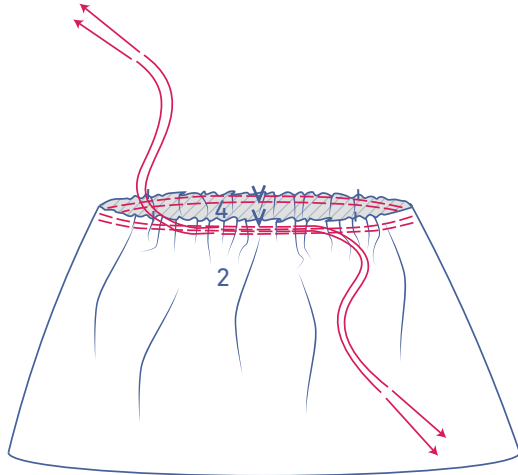
Sujeta con alfileres las costuras laterales de la falda delantera y trasera y cose. Plancha las costuras abiertas.



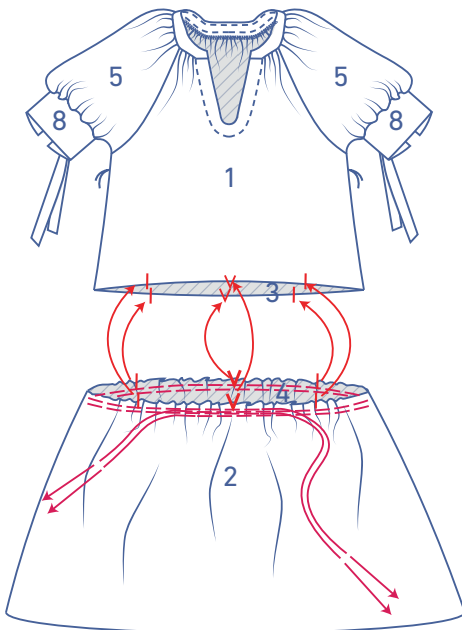


10

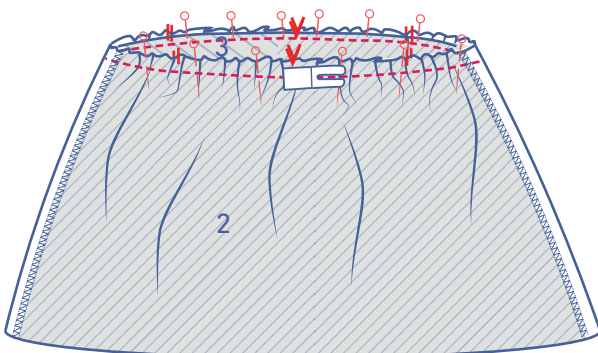
Con puntada larga y poca tensión de hilo, cose dos líneas paralelas en la parte superior de la falda. Deja los hilos largos al principio y al final de cada costura.



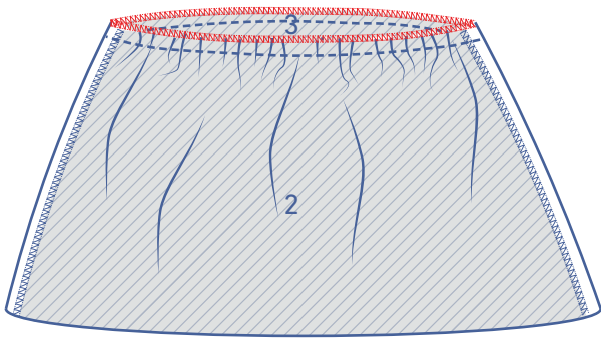
Tira cuidadosamente de los hilos para fruncir la tela.



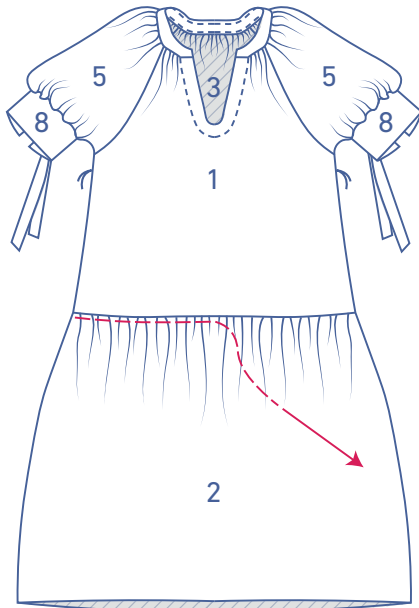
Sujeta con alfileres la falda a delantero y trasero. Distribuye los frunces hasta que los piquetes coincidan.



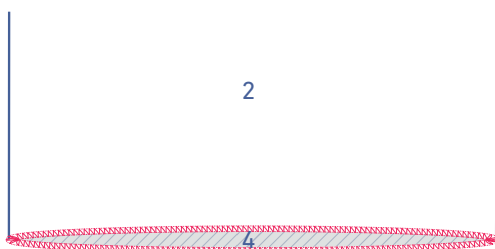
Cose.



Pule las costuras con una puntada tipo overlock.

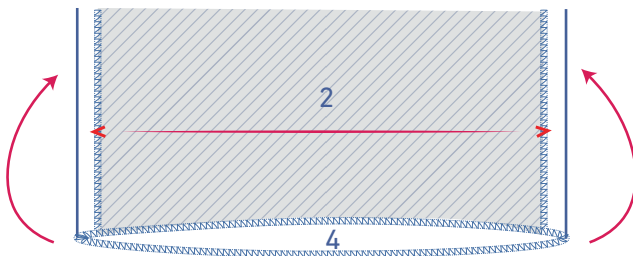


Retira los hilos de fruncir.

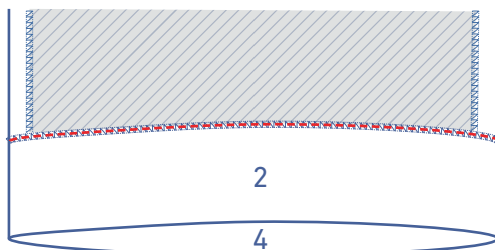


11

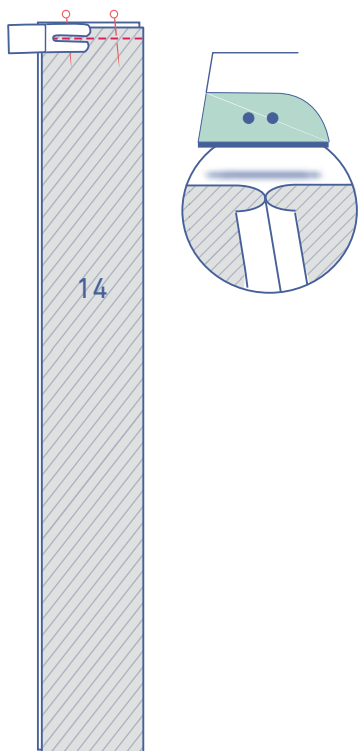
Remata el bajo con una puntada tipo overlock.



Plancha el margen de costura del dobladillo por las marcas en V.

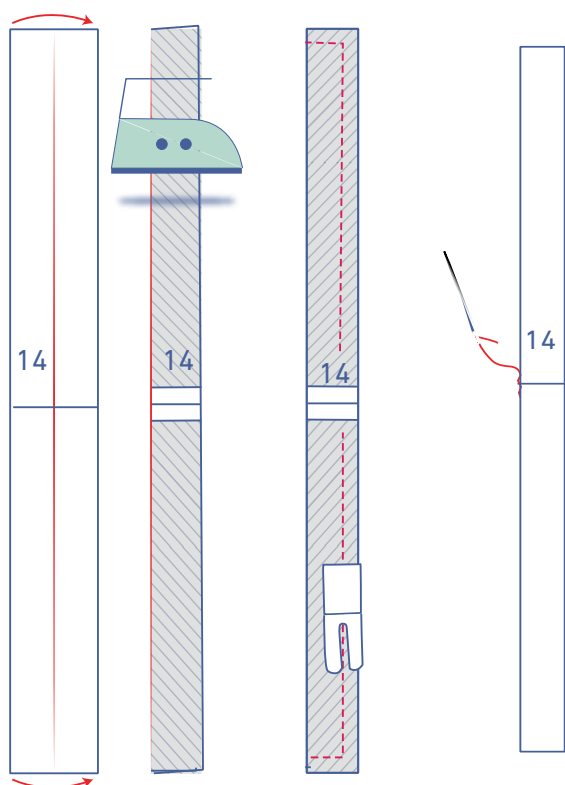


Cose todo el contorno del dobladillo.



12

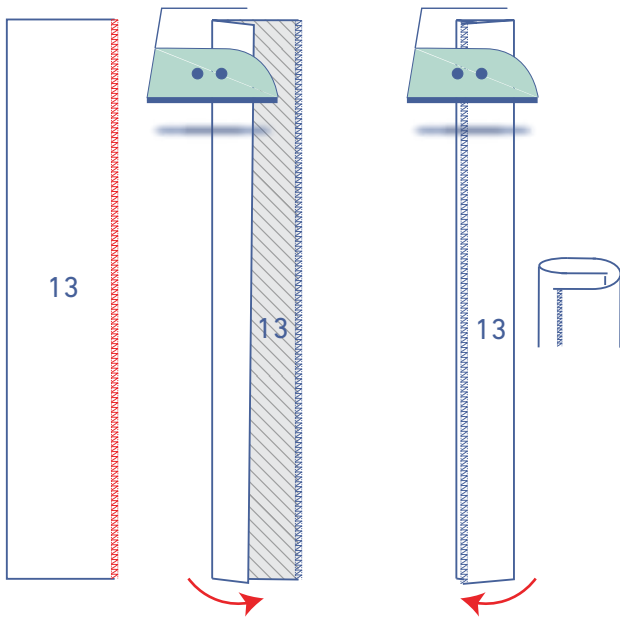
Cose juntos los extremos cortos del cinturón (14). Plancha la costura abierta.



Dobla el cinturón por la mitad, uniendo los lados largos y encarando el derecho de la tela.

Cose los lados indicados, pero deja una abertura para poder poner el cinturón del derecho.

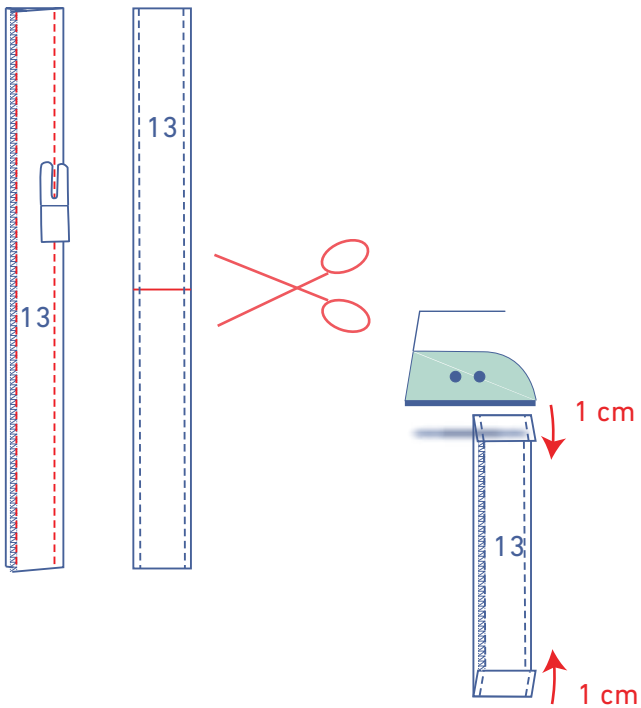
Vuelve el cinturón del derecho y cierra la abertura.



13

Remata uno de los lados largos de la tira para las trabillas (13) con una puntada tipo overlock.

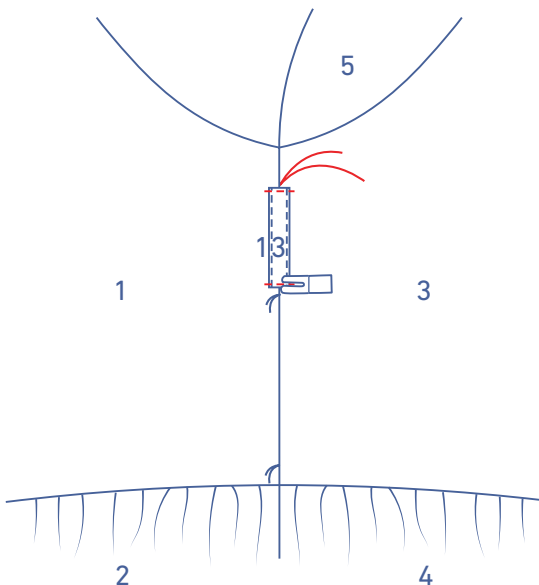
Plancha el borde sin rematar hacia el revés y, después, plancha el borde rematado sobre él.



Cose junto al borde.

Corta en dos partes iguales.

Plancha los extremos superior e inferior de cada trabilla 1 cm hacia el revés.



Sujeta con alfileres las trabillas a la prenda en la posición indicada. Cose en esa posición junto al borde de la parte superior e inferior.