

# Amira by Fibre ⚡ood

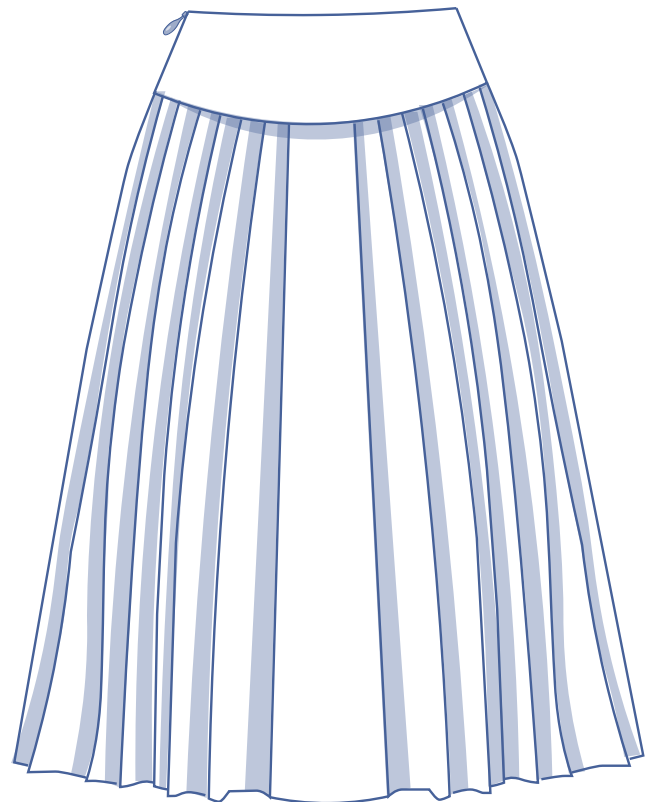
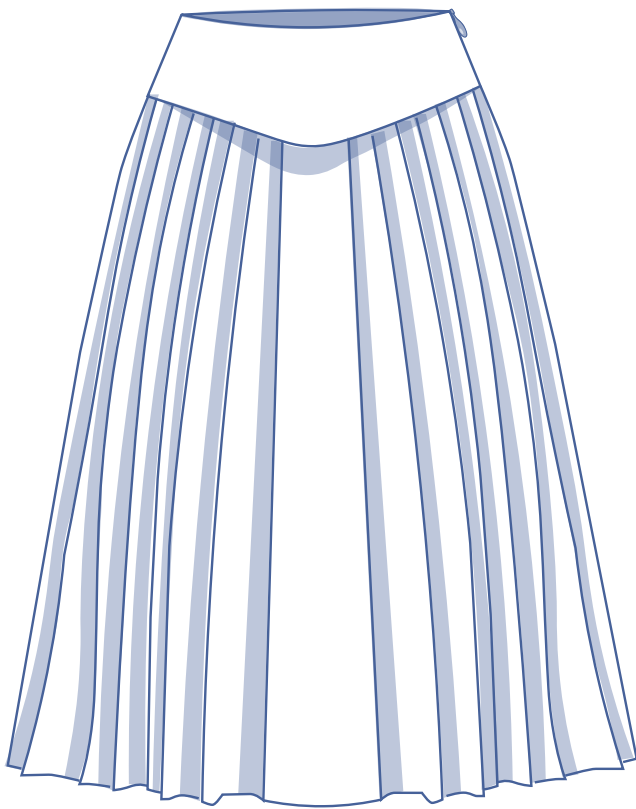


# Amira by Fibre ood



32 - 60

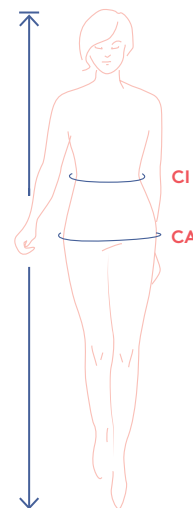
¡Atención, por favor! Amira es nuestra oda a la falda: una preciosa falda plisada. El canesú destaca la cintura ajustada, mientras que la falda cae suelta sobre las caderas para un look suave y femenino. Nosotros hemos hecho una versión midi de tendencia, pero Amira también queda muy bien más larga o corta. Si quieres un conjunto espectacular, combina esta falda con nuestro top Tilly en la misma tela. Amantes de las faldas, ¿a qué estáis esperando?



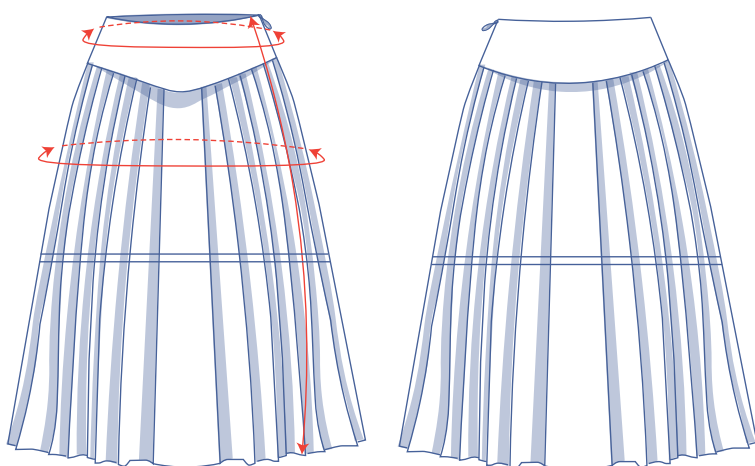
## guía de tallas (en cm)

talla	32	34	36	38	40	42	44	46	48	50	52	54	56	58	60
altura	160	164	166	167	168	169	170	171	172	172	172	172	172	172	172
CI (contorno cintura)	66	68	70	74	78	82	84	88	94,5	101	107,5	114	120,5	127	133,5
CA (contorno cadera)	86	90	94	97	100	103	106	109	115	120	125	130	135	140	145

Elige la talla en función de tu **medida de contorno de cintura**. Escoge la talla que mejor se adapte a tu medida de contorno de cintura. La siguiente tabla muestra la medida de contorno de cadera con los márgenes de costura de los pliegues.



## medidas del patrón (en cm)



== acorta o alarga el patrón por aquí

Las medidas de esta tabla son las medidas del patrón según el tejido utilizado y sirven como referencia.

Ten en cuenta que para lograr un corte ajustado en la cintura, la medida de la cintura acabada es menor que la medida de contorno de cintura del cuerpo de la guía de tallas.

talla	32	34	36	38	40	42	44	46	48	50	52	54	56	58	60
largo lateral	85,25	85,75	86	86,25	86,5	86,75	87,25	87,5	88,75	89	89,25	89,75	90	90,25	90,5
contorno de cintura	65	67	69	73	77	81	83	87	93,5	100	106,5	113	119,5	126	132,5
contorno cadera*	244,5	248,5	252,5	255,5	258,5	261,5	264,5	267,5	273,5	278,5	283,5	288,5	293,5	298,5	303,5

\* Incluye margen de costura de los pliegues.

Compara las medidas indicadas con las medidas tomadas o deseadas. **Alarga** o **acorta** la falda cortando las piezas del patrón por las líneas dobles. Después, aumenta la distancia entre las piezas cortadas (para alargar) o superpón las piezas (para acortar). Asegúrate de que las líneas CD y CT y las costuras laterales están bien rectas.



### IMPORTANTE

Adapta la cantidad de tela en base a estas alteraciones.

## materiales



- Hilo
- Entretela termoadhesiva: máx. 75 cm
- Cremallera invisible: 20 cm
- Corchete
- Tela: ver tabla

tela		32	34	36	38	40	42	44	46	48	50	52	54	56	58	60
tela de 110 cm de ancho	cm	355	360	360	360	360	360	395	395	405	405	405	410	410	410	415
tela de 140 cm de ancho	cm	200	200	200	200	280	280	285	285	290	290	290	335	340	340	370

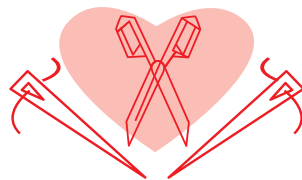
Los planos de corte correspondientes se encuentran en la página 6 de estas instrucciones de costura.

## telas recomendadas



Para Amira necesitas un tejido que mantenga su forma (eso significa: ¡pliegues bonitos y limpios!) después de ser planchado. El poliéster, la poliamida y el popelín son las mejores opciones. Sin embargo, el lyocell o una tela con una caída algo más suave, como por ejemplo, la viscosa (crepé), también valen. En ese caso, los pliegues quedarán menos marcados. Amira también queda de maravilla en piel (polipiel), chambray, ante y satén. ¡Estamos deseando ver tu versión!

# Proud to be #Sewista



## piezas y márgenes de costura (en cm)

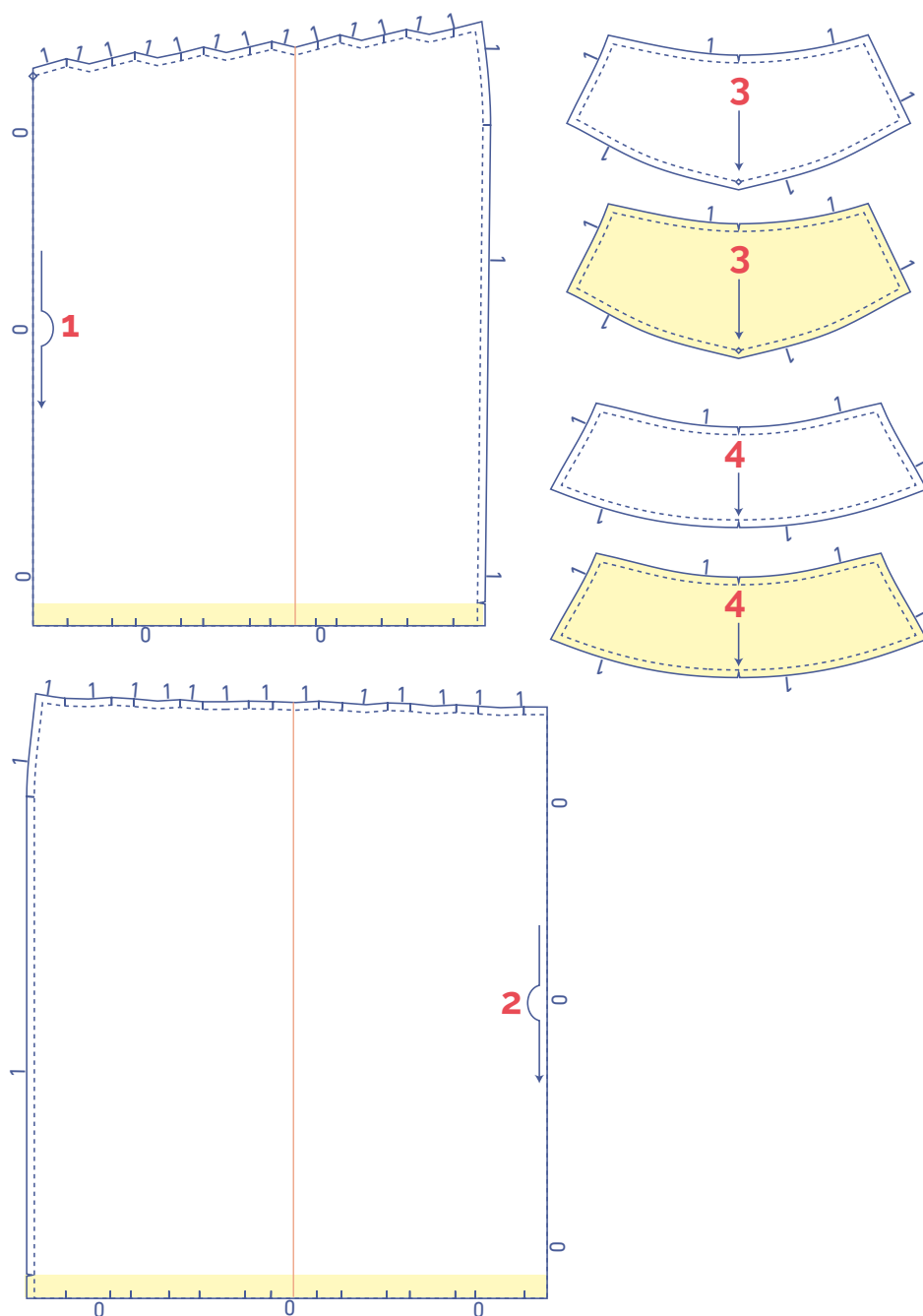
Para coser la prenda como se describe en las instrucciones, dibuja el margen de costura alrededor de las piezas del patrón, en el papel, antes de cortar la tela. Si estás usando un patrón en PDF, puedes imprimir el patrón con o sin margen de costura.

Para más información, mira el [vídeo](#).

1. delantero: 1x en doblez de la tela
2. trasero: 1x en doblez de la tela
3. canesú delantero: 2x
4. canesú trasero: 2x

### IMPORTANTE

Dependiendo de la talla que elijas/ancho de la tela, puede que las piezas 1 y 2 no quepan en la tela. En su lugar, para cada pieza, corta el patrón en dos por la línea naranja como se indica en los dibujos de la pieza de patrón. Añade un margen de costura de 1 cm a ambas piezas. Después, busca el plano de corte (páginas siguientes) para cortar la tela. Cose las piezas juntas (1A+1B y 2A+2B) y remata los bordes con overlock antes de seguir con las instrucciones de costura.



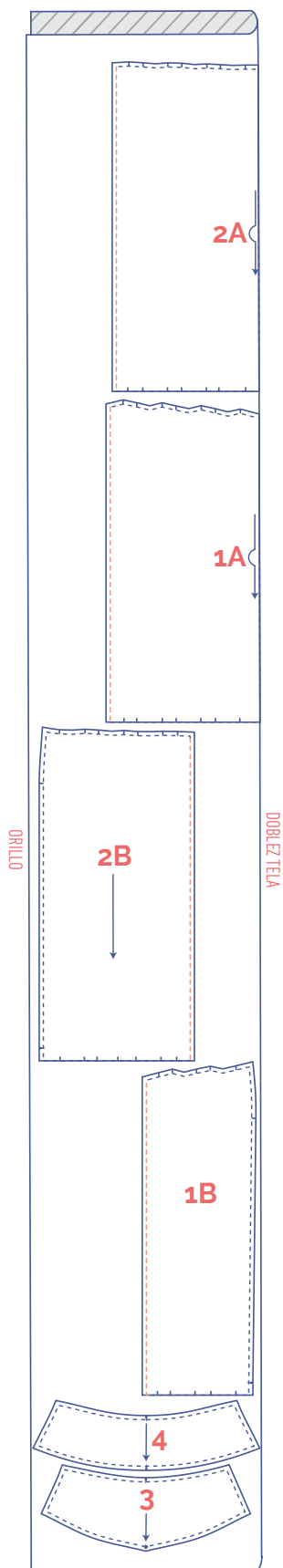
### IMPORTANTE

Las piezas destacadas en amarillo claro llevan entretela termoadhesiva en el revés de la tela.

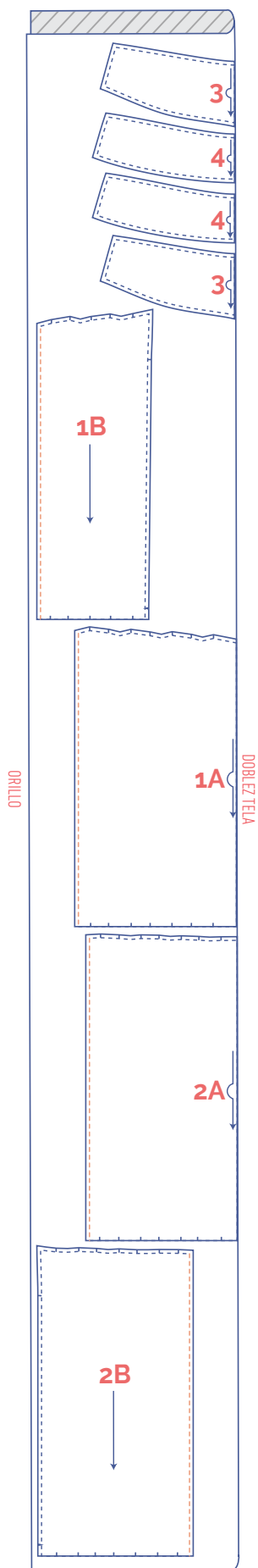
	tipo de material
	tela
	entretela termoadhesiva

plano de corte – telas lisas  
tela de 110 cm de ancho

32 - 42



44 - 60



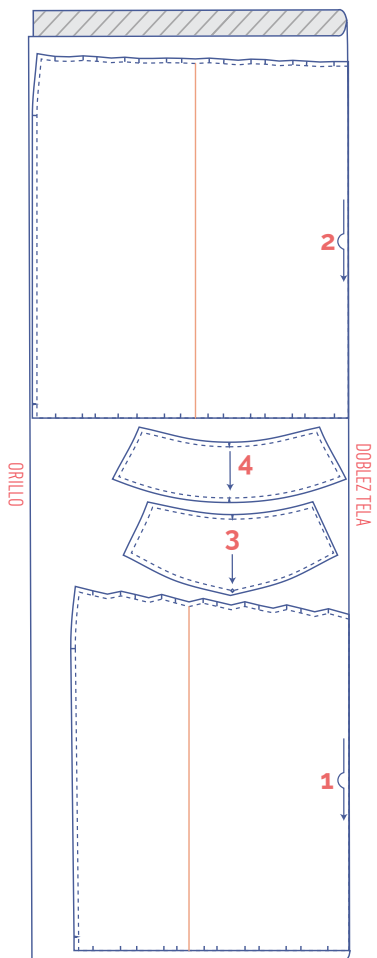
**IMPORTANTE**

Las piezas 1 y 2 no pueden cortarse con este ancho de tela. Consulta la página anterior para saber qué hacer en este caso.

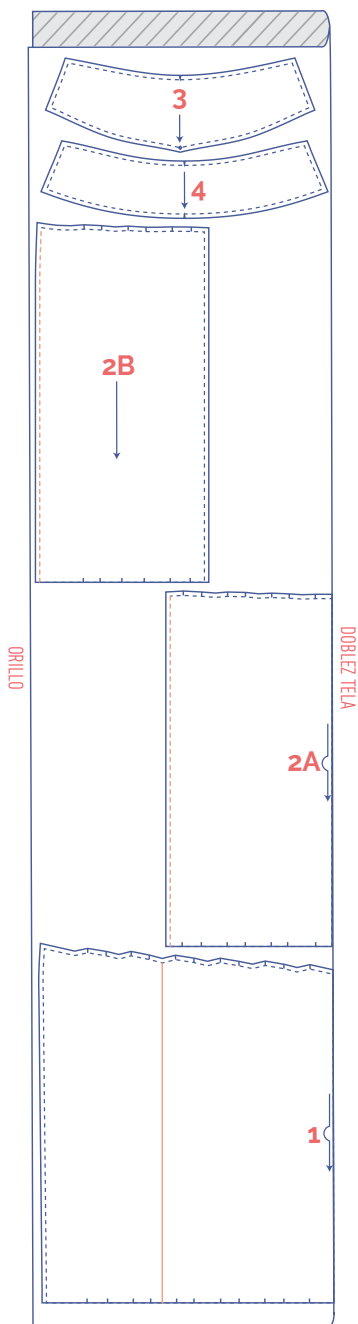
Para las tallas 44 - 60, las piezas 3 y 4 están dobladas por la mitad en el CD y CT y colocadas dos veces en el dobléz de la tela.

## plano de corte – telas lisas tela de 140 cm de ancho

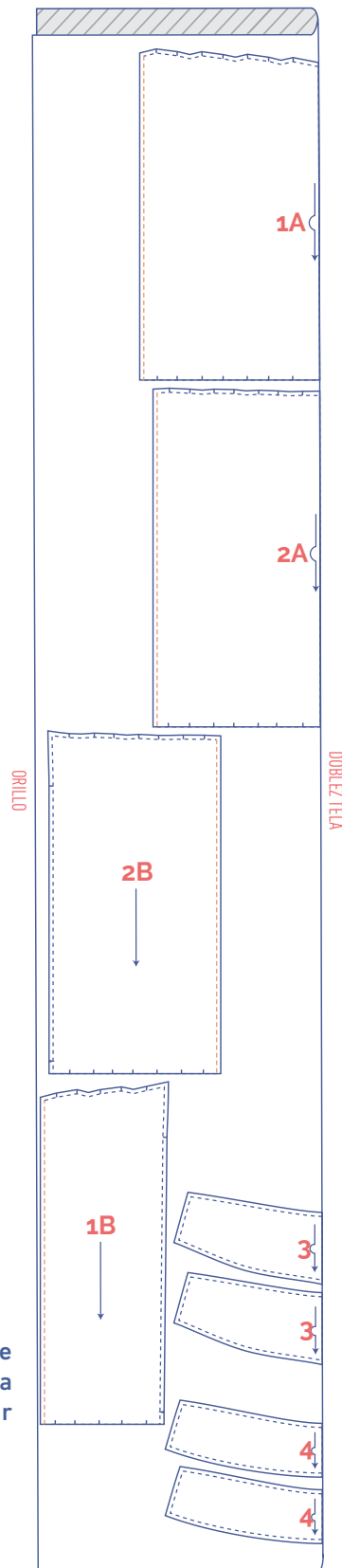
32 - 38



40 - 52



54 - 60



### marca las piezas del patrón



corta el papel y la tela en los siguientes puntos



un corte



doble corte



muesca en V



marca los siguientes puntos con un hilván



punto central

### IMPORTANTE

Las piezas 1 y 2 no pueden cortarse con este ancho de tela. Consulta la página anterior para saber qué hacer en este caso.

### IMPORTANTE

Para las tallas 54 - 60, las piezas 3 y 4 están dobladas por la mitad en el CD y CT y colocadas dos veces en el dobléz de la tela.

# confección



El método utilizado para los acabados de la prenda dependerá del tejido empleado. Las piezas se cosen siempre con los derechos enfrentados, a menos que se indique lo contrario.



D delantero

T trasero

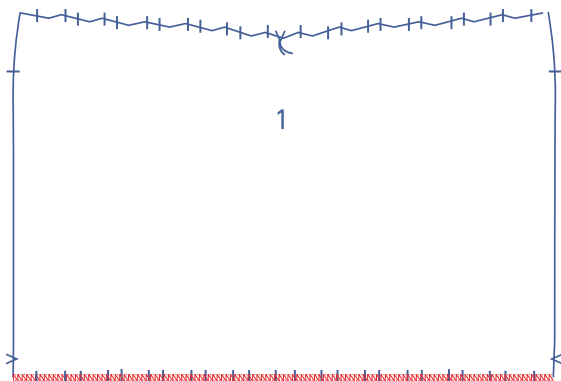
CD centro delantero

CT centro trasero

 derecho

 revés

 entretela termoadhesiva

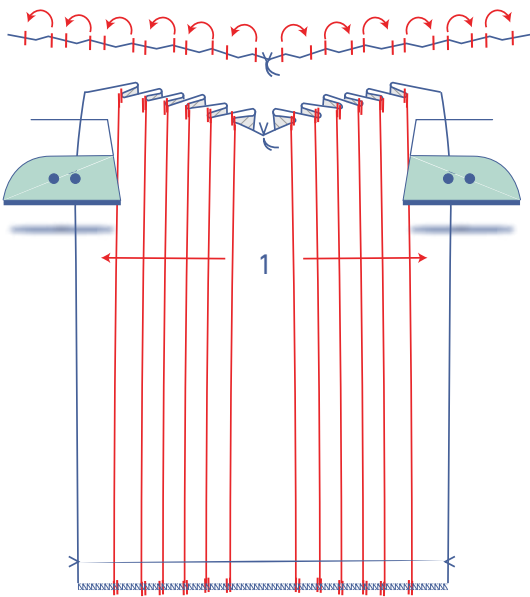
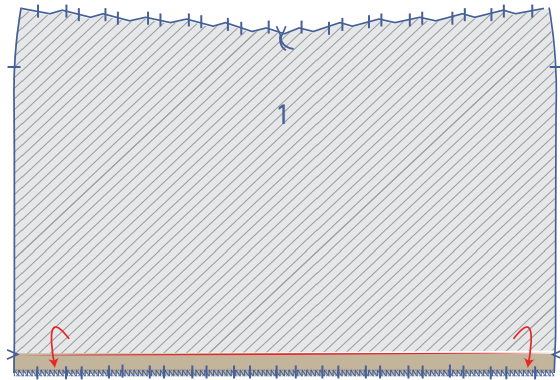
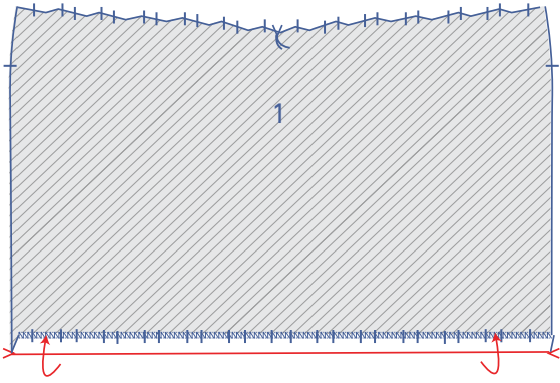


**1**

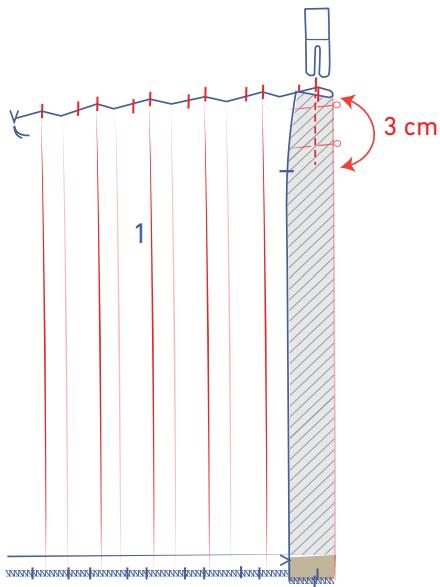
Remata el bajo del delantero (1) con puntada overlock.



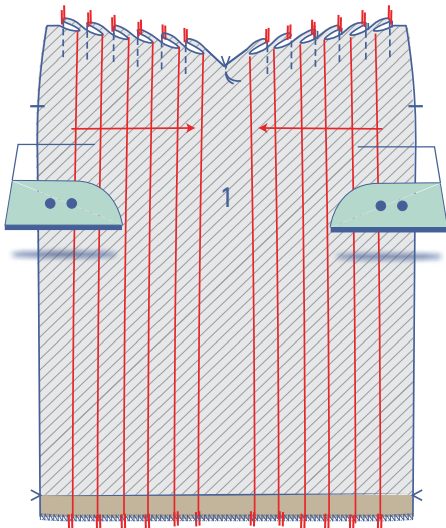
Plancha el margen de costura del dobladillo por las marcas en V para crear una línea de pliegue. Después, vuelve a abrir.



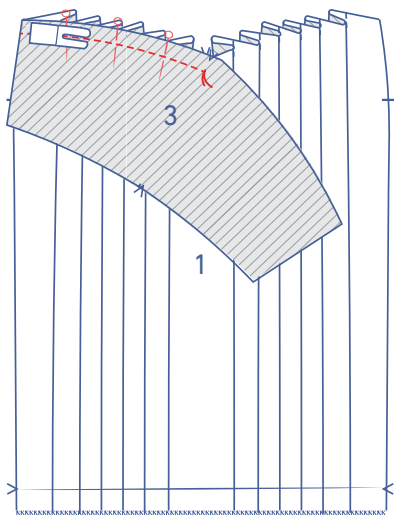
Haz coincidir los piquetes de la parte superior e inferior encarando el revés de la tela. Plancha los pliegues sobre la tela.



Realiza una costura vertical de 3 cm en la parte superior de cada pliegue.

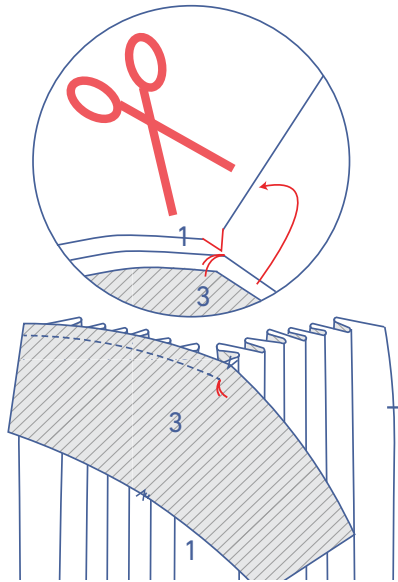


Gira el delantero para que el revés quede hacia arriba. Plancha los pliegues en la dirección indicada.

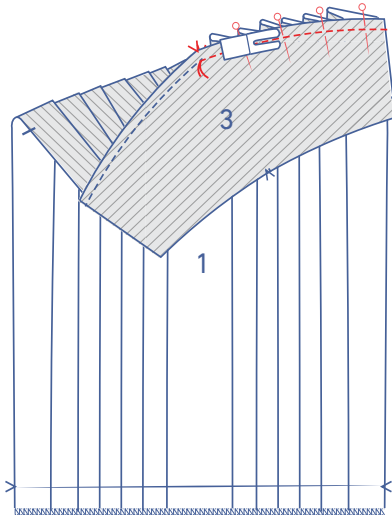


Gira otra vez el delantero de forma que el derecho esté hacia arriba. Sujeta con alfileres el borde inclinado de la parte inferior del canesú delantero (3) a la parte superior de la falda delantera. Cose hasta el hilván y deja la aguja clavada en la tela en este punto.

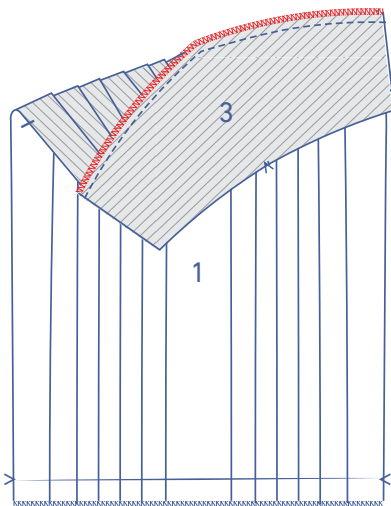
Levanta el prensatelas y haz un corte en el margen de costura del delantero. Gira la prenda y vuelve a bajar el prensatelas.

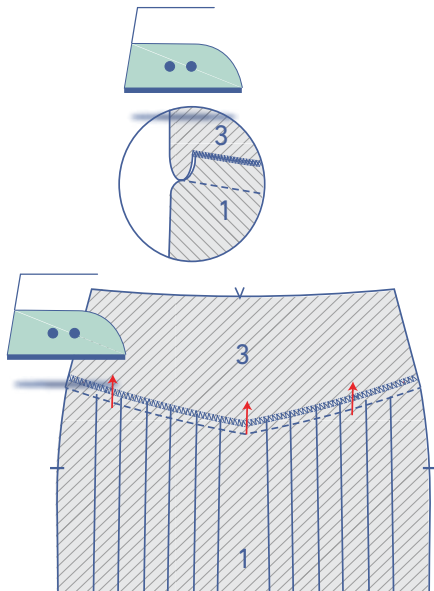


Continúa cosiendo el otro borde inclinado.

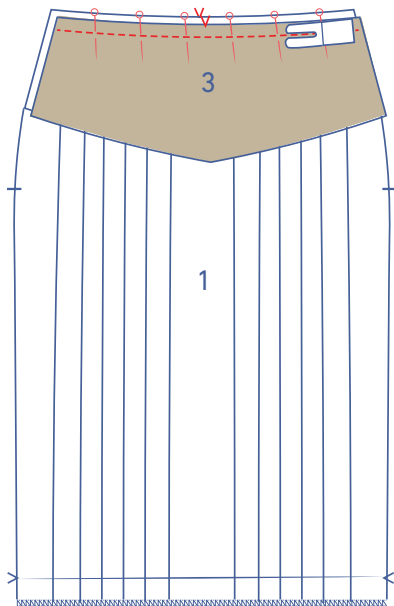


Pule juntas las costuras con puntada overlock.

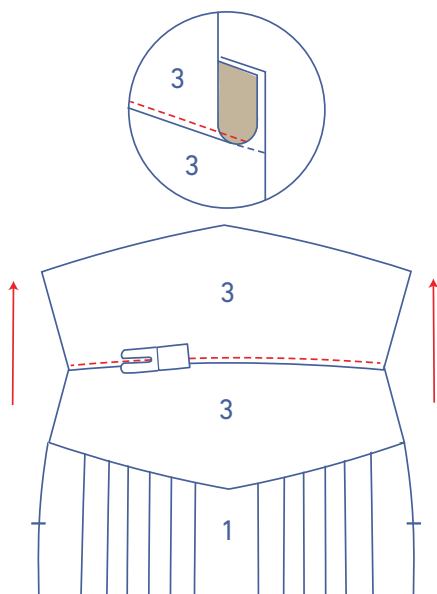




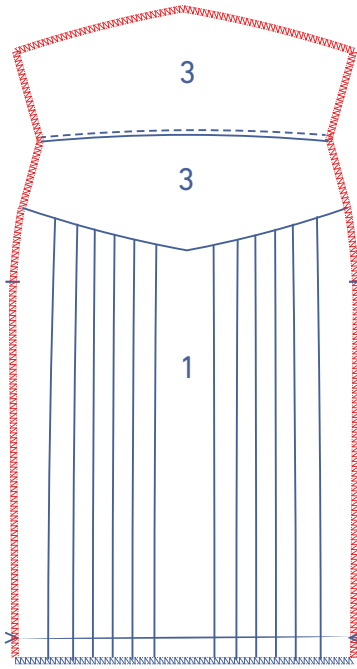
Plancha las costuras hacia el canesú.



Sujeta con alfileres y cose la parte superior del otro canesú delantero a la parte superior de la falda, derecho contra derecho, haciendo coincidir los piquetes.



Dobla el canesú y cóselo al margen de costura de debajo, junto a la costura.

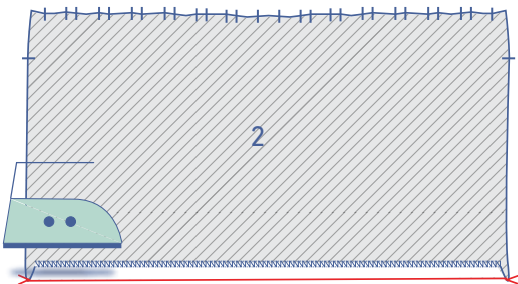
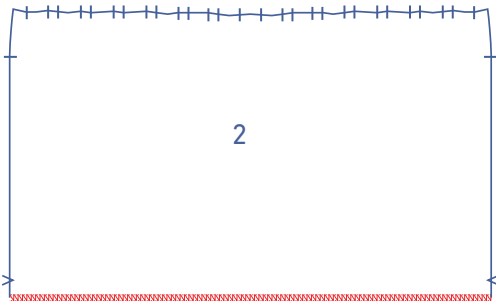


Remata los bordes indicados con puntada overlock.

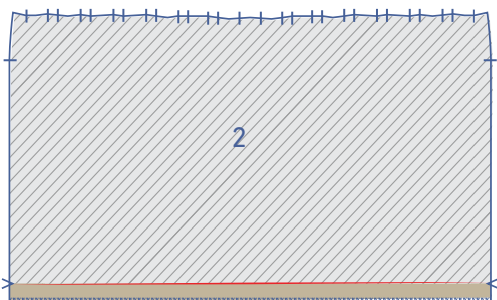
---

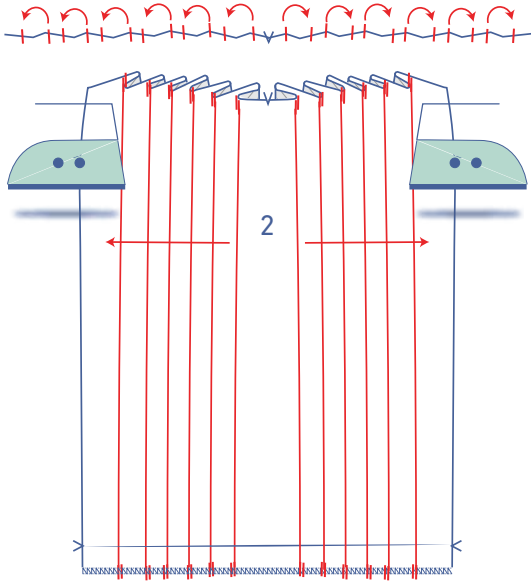
## 2

Remata el bajo del trasero (2) con puntada overlock.

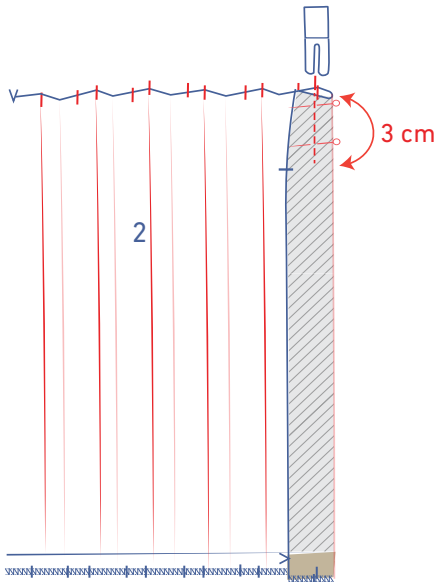


Plancha el margen de costura del dobladillo por las marcas en V para crear una línea de pliegue. Después, vuelve a abrir.

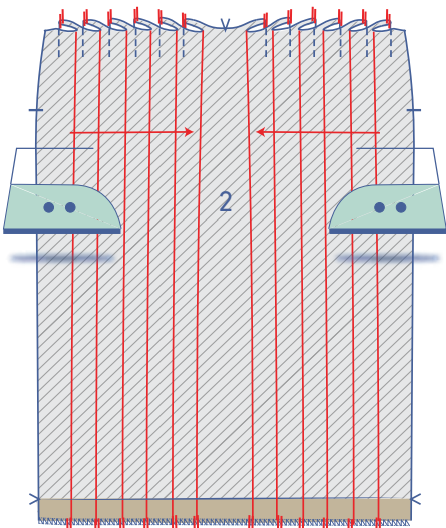




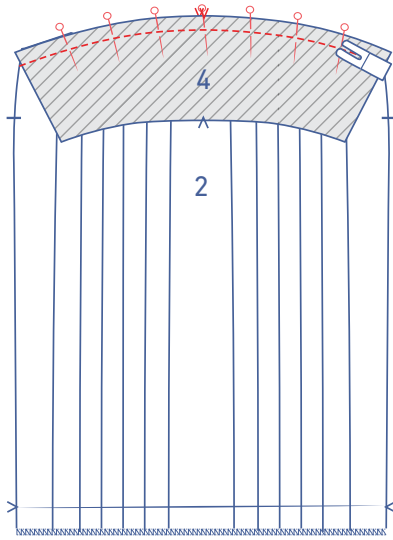
Haz coincidir todos los piquetes de la parte superior e inferior encarando el revés de la tela. Plancha los pliegues sobre la tela.



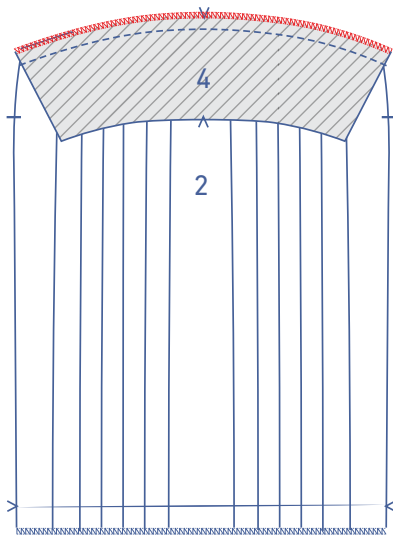
Realiza una costura vertical de 3 cm en la parte superior de cada pliegue.



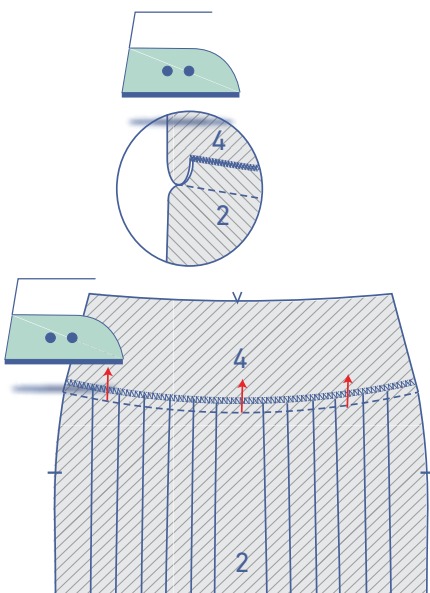
Gira el trasero de forma que el revés quede hacia arriba. Plancha los pliegues en la dirección indicada.



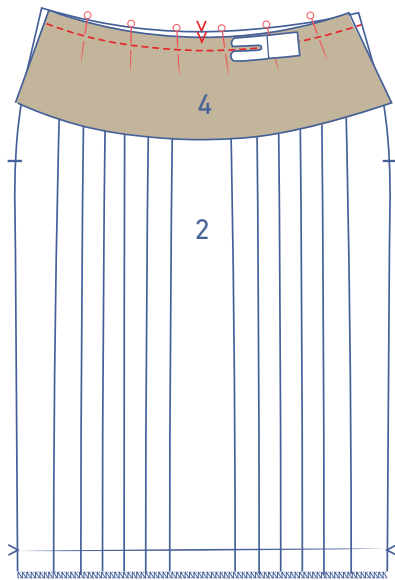
Gira otra vez el trasero para que el derecho esté hacia arriba. Sujeta con alfileres y cose la parte inferior del canesú trasero (4) a la parte superior de la falda trasera, haciendo coincidir los hilvanes.



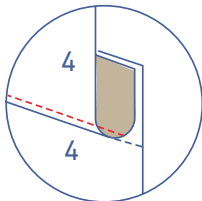
Pule juntas las costuras con puntada overlock.



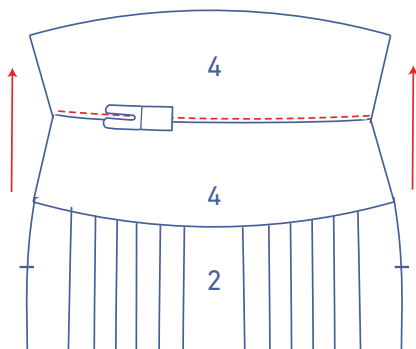
Plancha las costuras hacia el canesú.



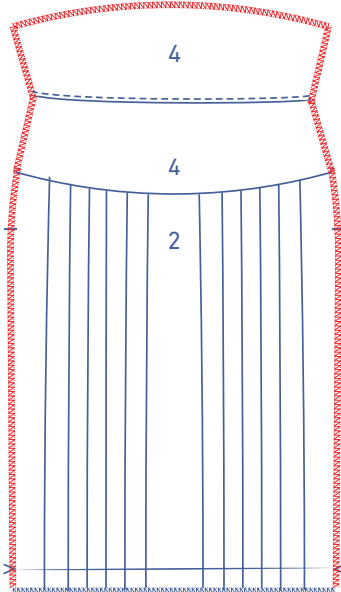
Sujeta con alfileres y cose la parte superior del otro canesú trasero a la parte superior de la falda, derecho contra derecho, haciendo coincidir los piquetes.



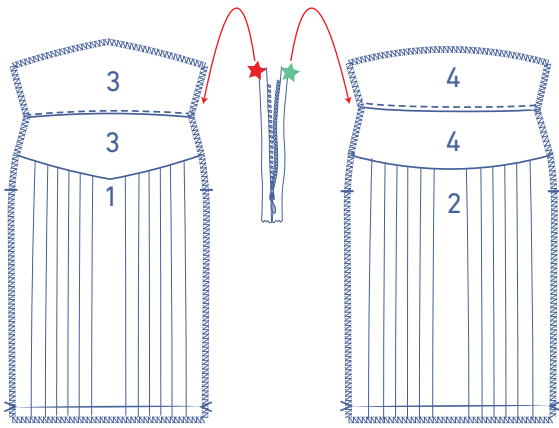
Dobla el canesú y cóselo al margen de costura de abajo, junto a la costura.



Remata los bordes indicados con puntada overlock.

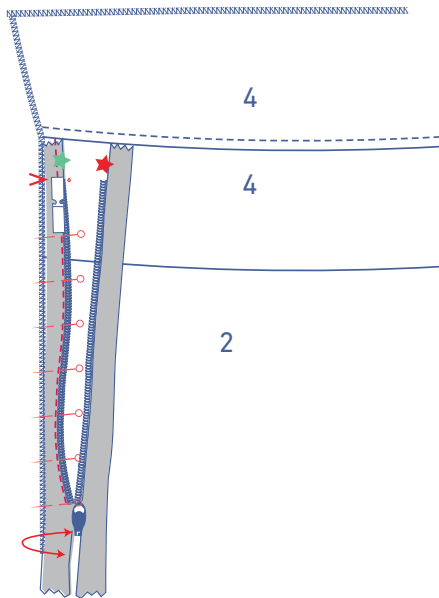




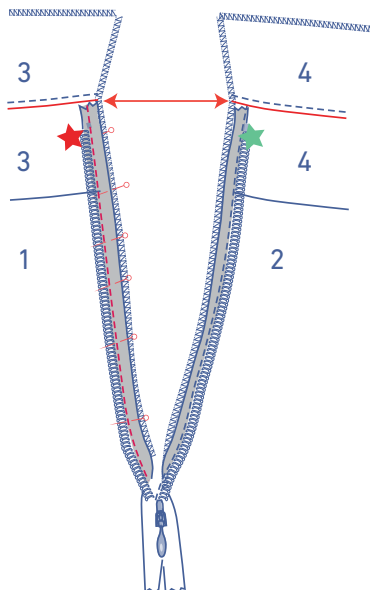


### 3

Coloca el delantero y el trasero frente a ti con el derecho hacia arriba. Luego, coloca la cremallera invisible frente a ti con el derecho hacia arriba y ábrela.

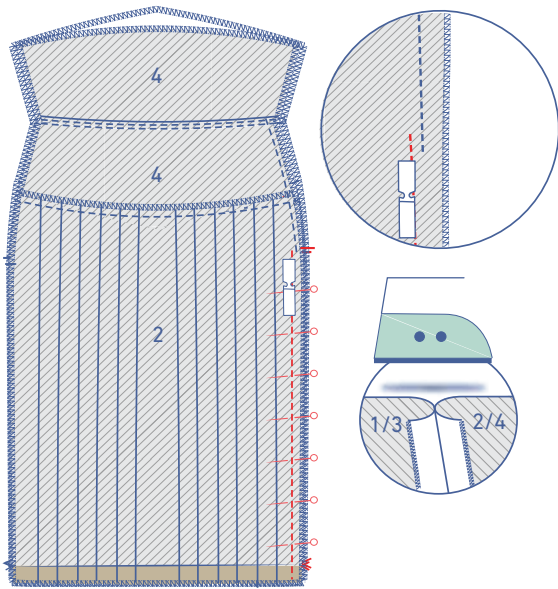


Gira la cinta de cremallera con la estrella verde hacia la derecha y sujétala con alfileres al costado del trasero (es decir, el lado izquierdo si llevaras la falda puesta), donde se indica. El borde de la cinta de cremallera debe quedar alineado con el borde rematado de la tela. La parte superior de la cinta de cremallera debe estar alineada con la costura (entre las dos piezas de canesú). Usa un prensatelas de cremallera invisible para coser hasta donde puedas.

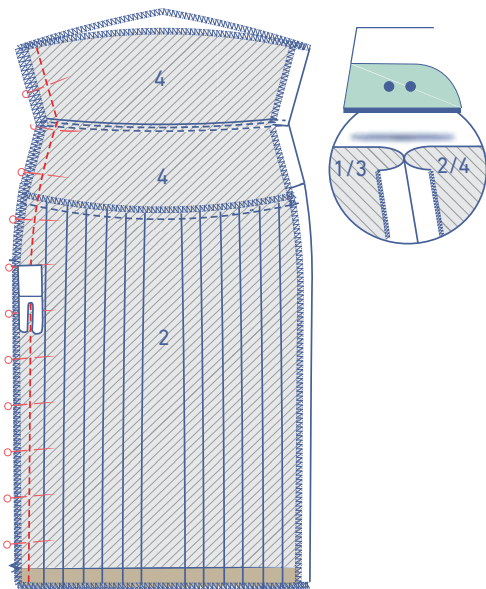


A continuación, gira la cinta de cremallera con la estrella roja hacia la izquierda y sujétala con alfileres a la costura lateral del delantero, donde se indica. El borde la cinta de cremallera debe coincidir con el borde rematado de la tela. La parte superior de la cinta de cremallera debe estar alineado con la costura (entre las dos piezas de canesú). Usa un prensatelas de cremallera invisible para coser hasta donde puedas.

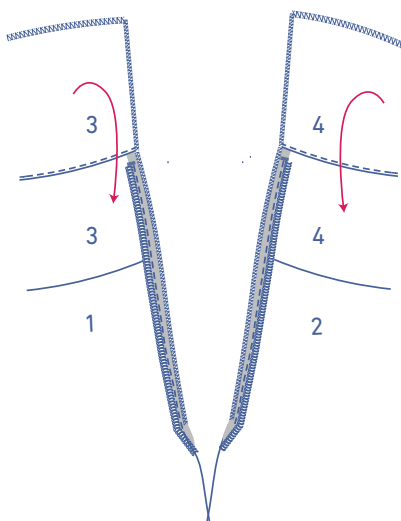
**TRUCO SEWIST(A):** Comprueba que las costuras de canesú están bien niveladas. ¿Cómo? Primero cose la cinta de cremallera con la estrella verde. Cierra la cremallera y marca la posición de la costura del canesú en la cinta de cremallera con la estrella roja (la cinta de cremallera que todavía no has cosido). Abre la cremallera y sujeta con alfileres la cinta de cremallera con la estrella roja al delantero, de forma que la marca coincida con la costura del canesú. Cose.



Cierra la cremallera y sujeta con alfileres el resto de la costura lateral por debajo de la cremallera. Cose con un prensatelas estrecho o de cremallera. Cose siempre hasta sobrepasar ligeramente la costura anterior (costura de la cinta de cremallera). Plancha las costuras abiertas.

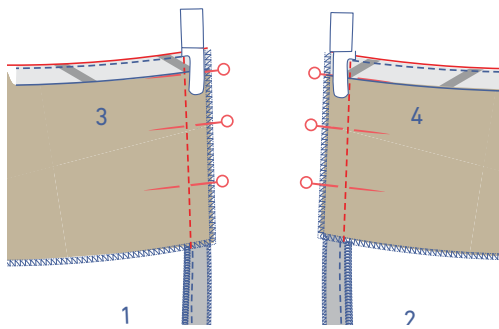


Sujeta con alfileres y cose el otro costado. Plancha las costuras abiertas.

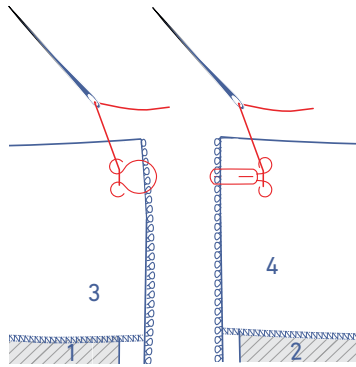


**4**

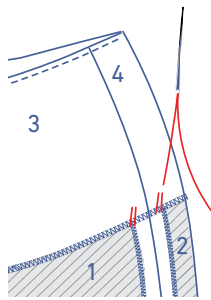
Dobla las piezas superiores de canesú hacia el derecho de la prenda, dejando la cremallera entre medias de las dos capas de tela.



Cose juntos los extremos de los canesús con el prensatelas de cremallera.



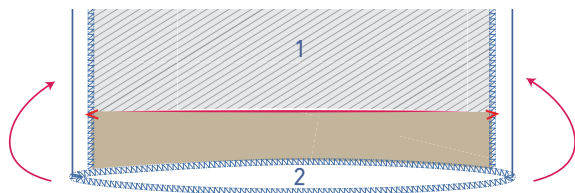
A continuación, vuelve las piezas de canesú hacia el revés y cose a mano el corchete.



En la otra costura lateral, da unas puntadas o cose el margen de costura del canesú a los de la falda.

## 5

Dobla el margen de costura del dobladillo.



Da unas puntadas a mano o cose el margen de costura del dobladillo en su posición.

