

Wanda by Fibre ⚡ood



Wanda by Fibre ood



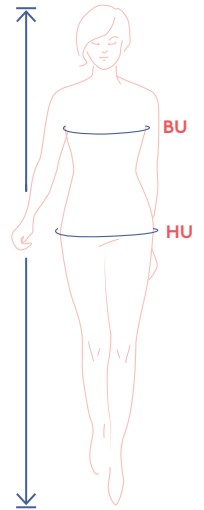
32 - 60

Es ist eine wahre Freude, das Minikleid Wanda zu tragen. Angenehm nonchalant, eine tolle Länge, Abnäher, Drapage-Ärmel in Dreiviertellänge. Ein Dekolleté mit Schnürband - aus Leder oder aus einem anderen Material - und Metallösen, einem Burgfräulein angemessen. Für dieses schöne Modell mit eingesetzten Taschen in der Seitennaht eignen sich viele tolle Stoffe. Erschrick nicht, wenn plötzlich ein verliebter Minnesänger unter deinem Schlafzimmerfenster steht.



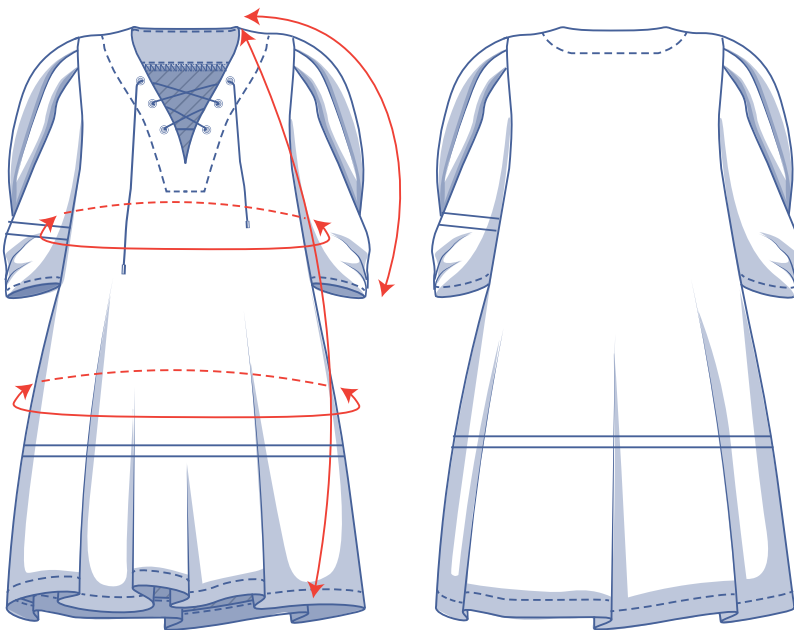
Größentabelle (in cm)

Größe	32	34	36	38	40	42	44	46	48	50	52	54	56	58	60
Körperlänge	160	164	166	167	168	169	170	171	172	172	172	172	172	172	172
BU (Brustumfang)	76	80	84	88	92	96	100	104	110	116	122	128	134	140	146
HU (Hüftumfang)	86	90	94	97	100	103	106	109	115	120	125	130	135	140	145



Die Größe wählst du anhand des **Brustumfangs**. Ist dein Hüftumfang größer als der in der Größentabelle, dann schau in die untenstehende Tabelle mit den Abmessungen beim Hüftumfang um zu prüfen, ob die Weite ausreichend ist oder ob du diese Größe anpassen musst. Das machst du ganz einfach, indem du beim Übertragen des Schnittmusters von der Linie der einen Größe zur Linie einer anderen Größe übergehst.

Abmessungen Schnittmuster (in cm)



Die Abmessungen in dieser Tabelle sind die Abmessungen des Schnittmusters in Abhängigkeit vom verwendeten Stoff und sind als Hinweis zu verstehen. Im Hinblick auf den Tragekomfort und um einen bestimmten Schnitt zu bekommen (= **einen weiten Schnitt**) ist in den Breitemaßen zusätzliche Weite (zusätzlich zu den reinen Körpermaßen) berücksichtigt. Je nach gewünschtem Schnitt kannst du dich entscheiden, eventuell eine Größe kleiner oder größer als die ausgewählte Größe zu nähen.

== Hier verkürzt oder verlängerst du das Schnittmuster

Größe	32	34	36	38	40	42	44	46	48	50	52	54	56	58	60
Länge	89,5	90	90,75	91,25	91,75	92,25	94,75	95,5	99,25	100	100,75	101,5	102,5	103,25	104
Länge des Tops*	60,5	61,25	62	62,75	63,5	64,25	65	65,75	66,75	67,75	68,75	69,75	70,75	71,75	72,75
Ärmellänge**	53,25	54	54,5	55	55,5	56,25	56,75	57,25	58,75	59,25	60	60,75	61,25	62	62,75
Brustumfang	86	90	94	98	101,75	105,75	109,75	113,75	119,5	125,5	131,5	137,5	143,25	149,25	155,25
Hüftumfang	115,75	119,75	123,75	128	132	136	140,25	144,25	150,5	156,5	162,75	168,75	174,75	181	187

* Schnittmusterteil 1 und 2 bis zu dieser Länge verkürzen, sofern du Wanda als Top nähst.

** Inklusive der Schulterlänge.

Vergleiche die angegebenen Längen mit den gemessenen oder gewünschten Längen. Das Kleid und/oder die Ärmel kannst du **verlängern** oder **verkürzen**, indem du die Schnittmusterteile in Höhe der markierten doppelten Linie durchschneidest und die Schnittmusterteile um X cm auseinanderziehst oder übereinanderlegst. Achte darauf, dass die VM-, die RM-Linie sowie die Seitennähte gerade fortlaufen.



ACHTUNG

Du musst den Stoffverbrauch an diese Änderungen anpassen.

Material



- Nähgarn
- Bügelvlies: max. 35 cm
- Kordel/Band: optional, denn du kannst auch das Schnittmusterteil verwenden, um selbst ein Band zu nähen
- Ösen (Ø 5 mm): 6
- Stoff: siehe Tabelle

Stoff Kleid		32	34	36	38	40	42	44	46	48	50	52	54	56	58	60
Stoffbreite 110 cm	cm	235	240	245	250	255	260	265	270	305	320	325	330	340	370	385
Stoffbreite 140 cm	cm	225	225	225	225	230	235	245	245	255	260	260	265	270	275	280

Den dazugehörigen Stoffplan findest du auf Seite 6 dieser Arbeitsanleitung.

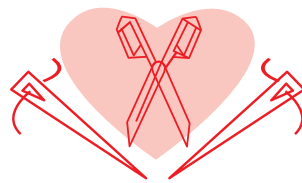
Stoff Top		32	34	36	38	40	42	44	46	48	50	52	54	56	58	60
Stoffbreite 110 cm	cm	170	175	180	190	195	200	205	210	245	255	265	270	275	280	285
Stoffbreite 140 cm	cm	120	125	125	125	125	175	175	180	185	195	195	200	205	210	220

Stoffempfehlung



Wanda sieht in vielen Materialien schön aus: Von fließend fallenden und leichteren bis hin zu festeren und etwas schwereren Stoffen. Je nach gewünschtem Effekt wählst du somit einen weich fallenden oder einen festen Stoff. Drama-Lovers entscheiden sich für coolen Cord, Jeans, Popeline oder Leder. Fans eines dezenteren Effekts wählen fließend fallende Materialien ohne oder mit nur wenig Textur (Viskose (-Crêpe), Lyocell, Satin...). Uni oder Print? Wanda eignet sich für alles.

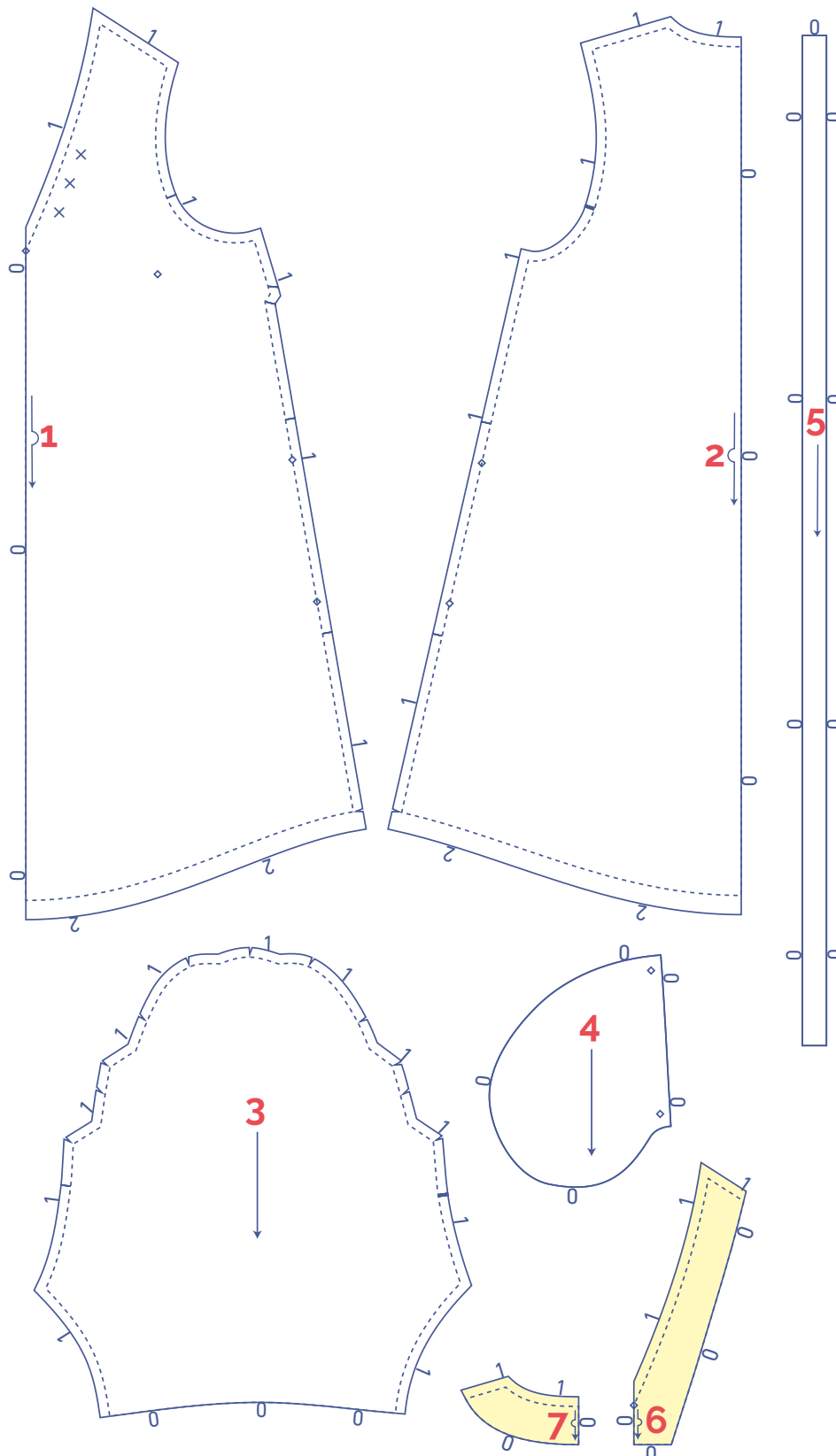
Proud to be #Sewista



Schnittmustererteile & Nahtzugaben (in cm)

Damit du das Kleidungsstück wie beschrieben nähen kannst, zeichnest du die angegebenen Nahtzugaben rund um die Schnittmustererteile (aus Papier) ein, bevor du sie zuschneidest. Bei einem PDF-Schnittmuster kannst du die Vorlage sowohl mit als auch ohne Nahtzugabe ausdrucken. Mehr Infos findest du im [Video](#).

1. Vorderteil: 1x im Stoffbruch
2. Rückenteil: 1x im Stoffbruch
3. Ärmel: 2x
4. Tasche: 4x
5. Schleifenband: 1x (optional, denn du kannst auch ein gekauftes Band verwenden)
6. Besatz VT: 1x im Stoffbruch
7. Besatz RT: 1x im Stoffbruch



ACHTUNG

Wenn du dich für ein Top entscheidest, dann verkürzt du die Schnittmustererteile 1 und 2 bis zur gewünschten Länge und berücksichtigst 2 cm Nahtzugabe. Du lässt die Positionsangabe für die Tasche unberücksichtigt.

ACHTUNG

Die hellgelb markierten Teile werden auf der linken Stoffseite mit Bügelvlies beklebt.

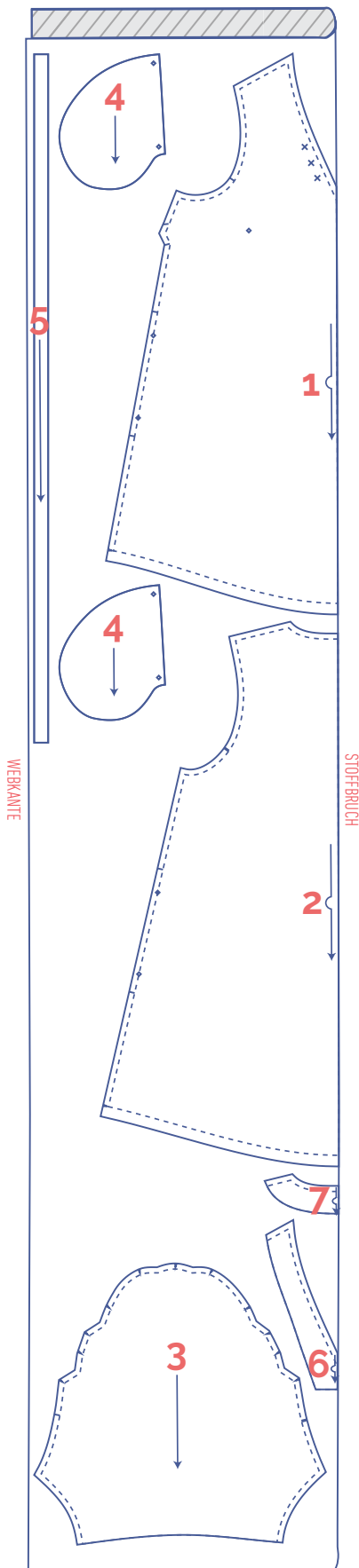
?	Materialart
	Stoff
	Bügelvlies

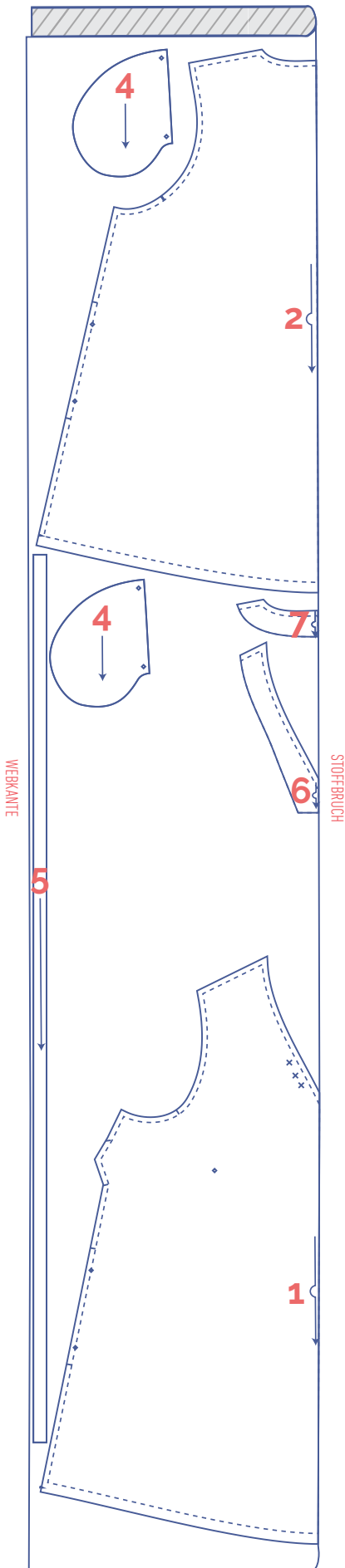
Stoffplan für einen einfarbigen Stoff Stoffbreite 110 cm

32 - 46

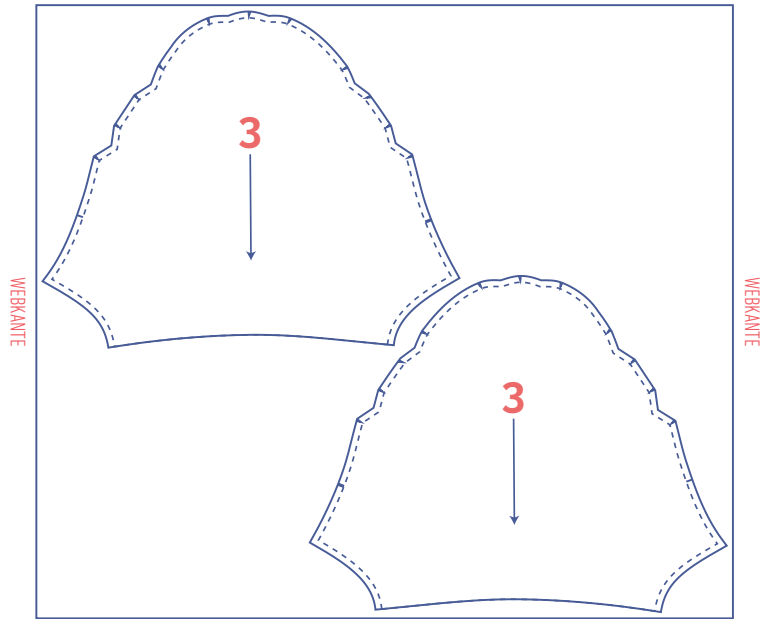
ACHTUNG

Das Schnittmusterstück 5
benötigst du nur einmal.





+



ACHTUNG

Wegen der einzelnen Stoffschicht musst du die Schnittteile 3 auch einmal spiegelverkehrt zuschneiden.

ACHTUNG

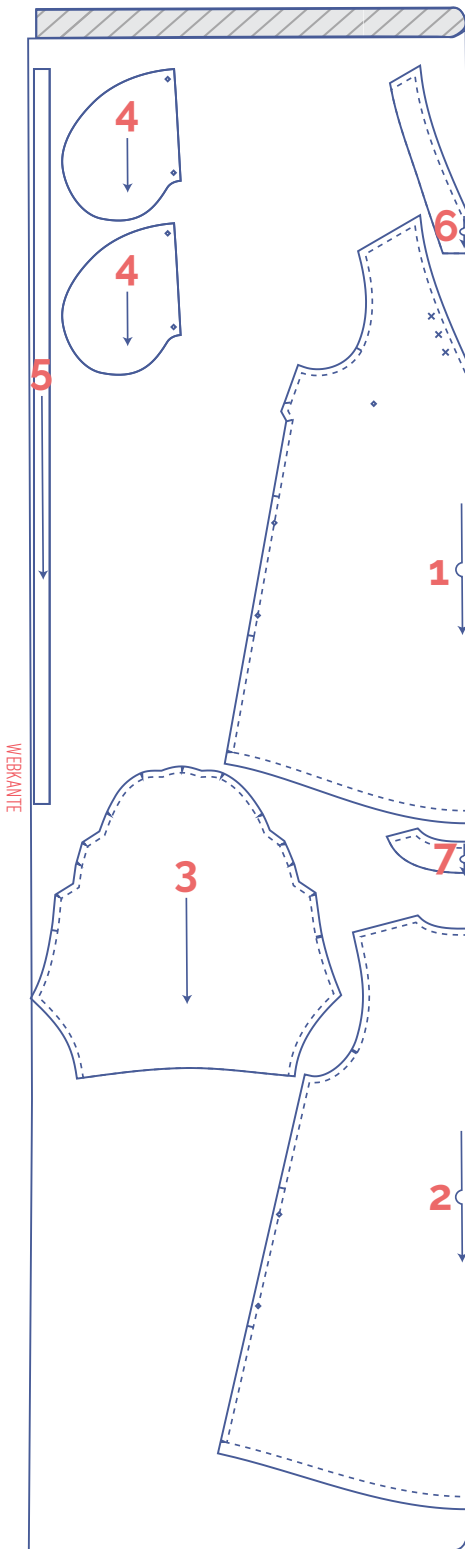
Das Schnittmusterteil 5 benötigst du nur einmal.

Stoffplan für einen einfarbigen Stoff

Stoffbreite 140 cm

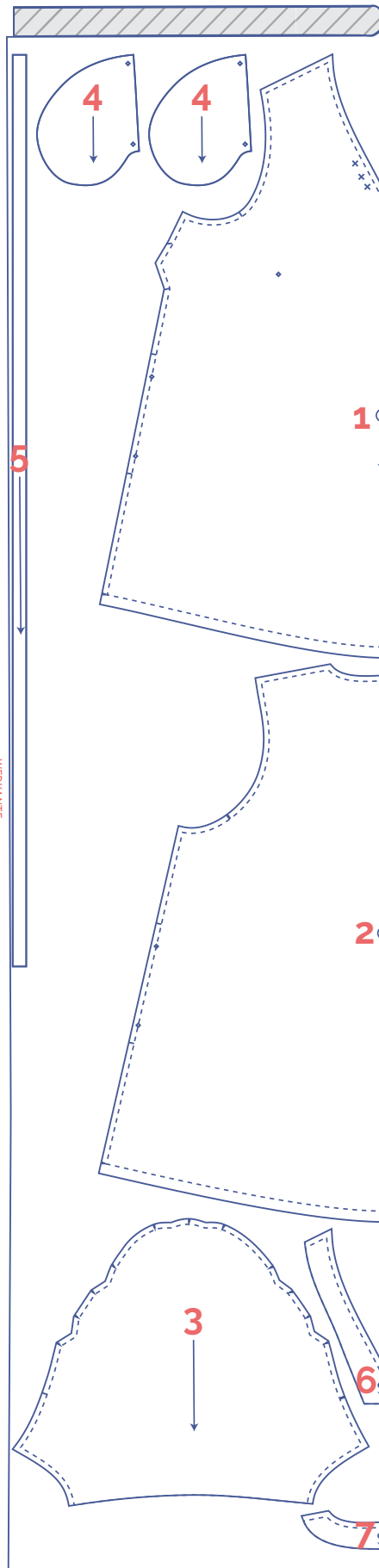
32 - 42

44 - 60



ACHTUNG

Das Schnittmusterteil 5 benötigst du nur einmal.



ACHTUNG

Das Schnittmusterteil 5 benötigst du nur einmal.

Schnittmusterteile markieren

 an den folgenden Stellen das Schnittmusterpapier und den Stoff kurz einschneiden

| einzelner Einschnitt

|| doppelter Einschnitt

∨ v-förmiger Einschnitt

 die folgenden Markierungen im Stoff mit einem Heftfaden anbringen

 Markierung im Stoff

 Knopf

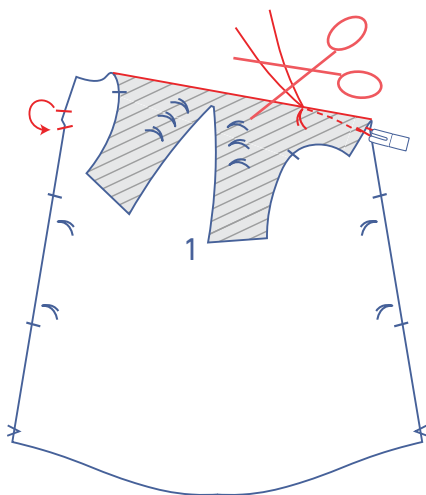
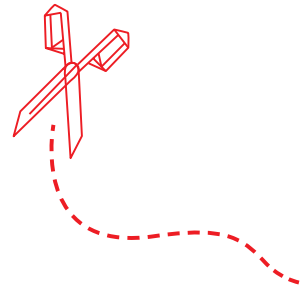
Arbeitsanleitung



Das Vorgehen beim Nähen des Kleidungsstücks wurde auf den verwendeten Stoff angepasst. Die Teile liegen beim Nähen jeweils rechts auf rechts aufeinander, wenn nichts anderes angegeben ist.

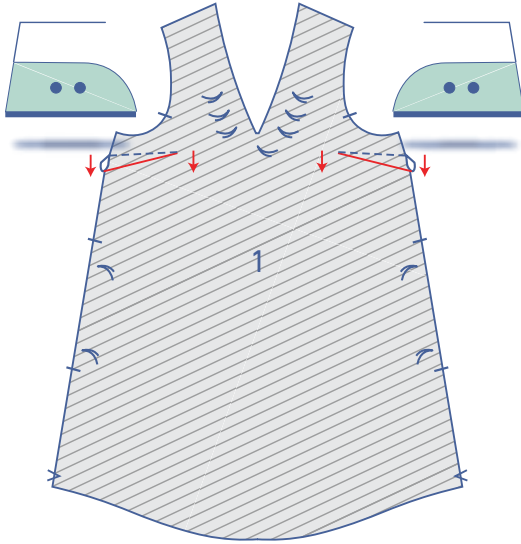


VT	Vorderteil
RT	Rückenteil
VM	vordere Mitte
RM	rückwärtige Mitte
	rechte Stoffseite
	linke Stoffseite
	Bügelvlies



1

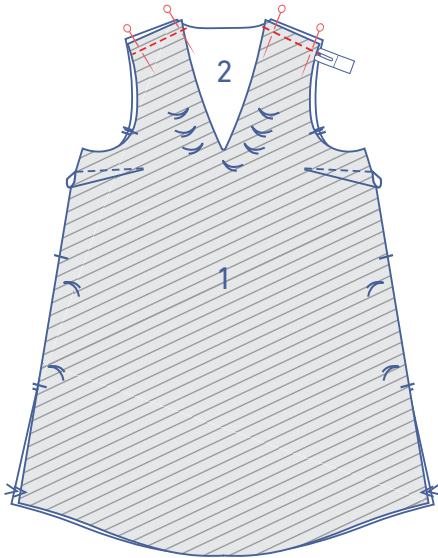
Die Einschnitte in der Seitennaht des VT (1) aufeinanderlegen, die rechte Stoffseite liegt innen. Den Abnäher leicht abgerundet in Richtung Heftfaden nähen. Ein kleines Stückchen über den Heftfaden und den Stoff hinaus nähen. Die Fäden abschneiden und verknoten.



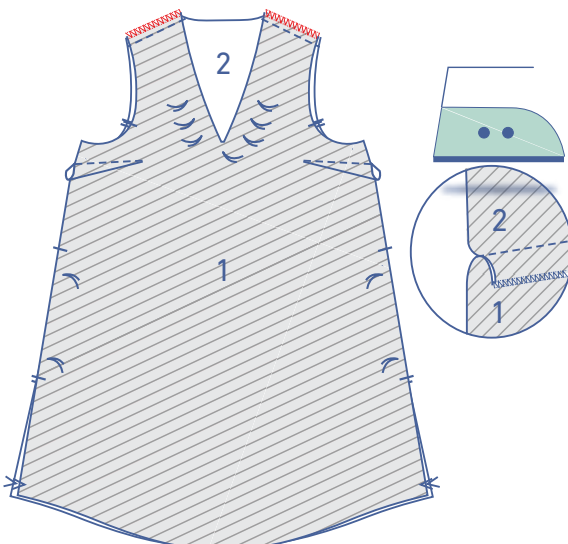
Das VT umdrehen, sodass die linke Stoffseite oben liegt.
Die Nahtzugabe des Abnähers nach unten bügeln.

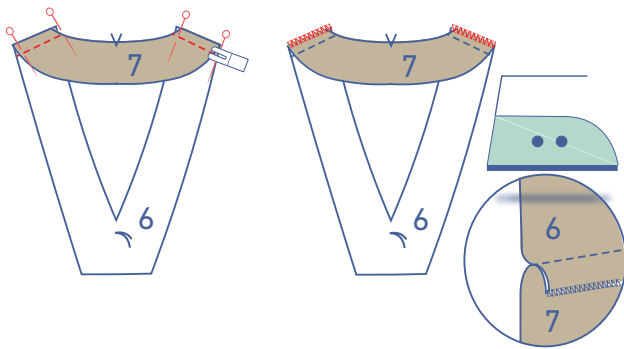
2

Die Schulternähte des VT und des RT (2) stecken und nähen.



Die Schnitttränder zusammen mit einem Overlockstich versäubern. Die Nahtzugabe in Richtung des VT bügeln.

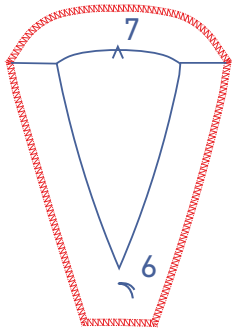




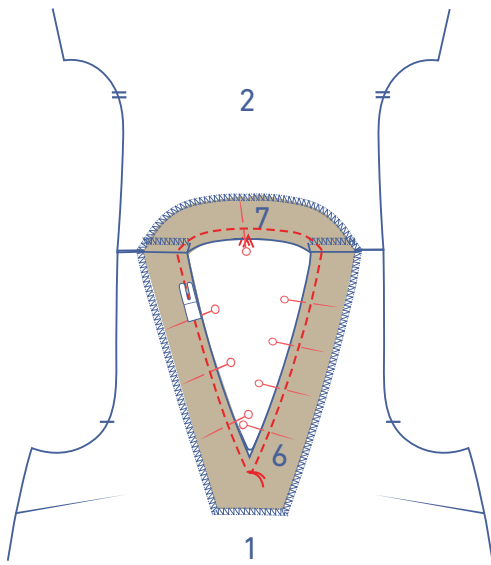
3

Die Schulternähte des Besatzes VT (6) und des Besatzes RT (7) stecken und nähen. Die Schnittländer zusammen mit einem Overlockstich versäubern. Die Nahtzugabe in Richtung RT bügeln.

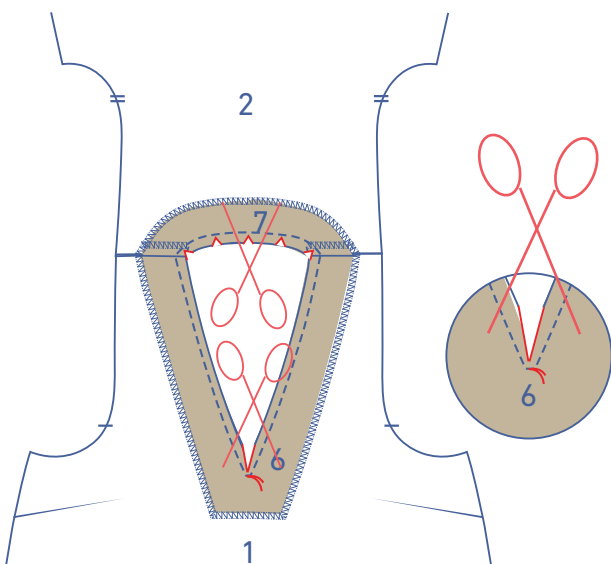
Die markierten Seiten des Besatzes mit einem Overlockstich versäubern.



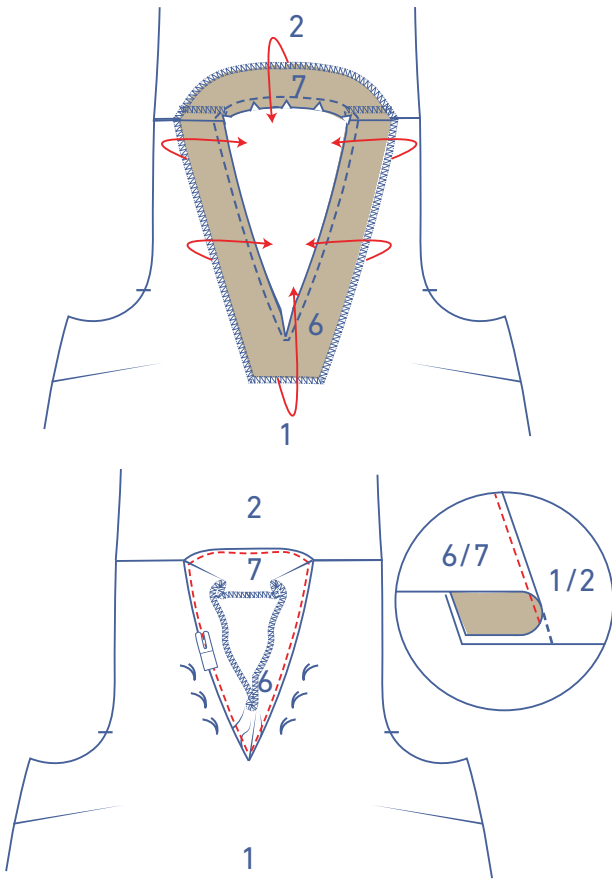
Die Halslinie des Besatzes an die von VT+RT stecken und nähen. Parallel zur Form des V-Ausschnitts genau bis zum Heftfaden nähen.



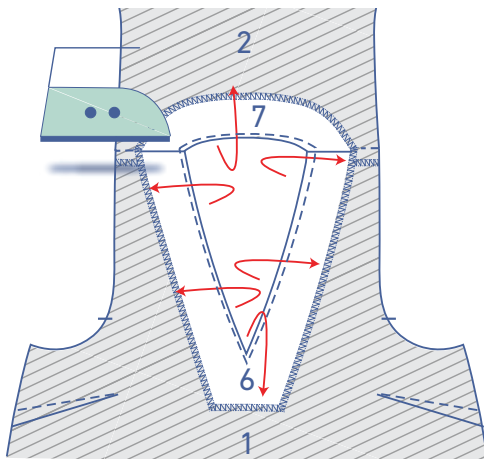
Die Nahtzugabe in der Spitze des V bis kurz vor den Heftfaden einschneiden. Die Nahtzugabe am RT an mehreren Stellen dreieckig einschneiden, um eine schöne runde Halsform zu bekommen.



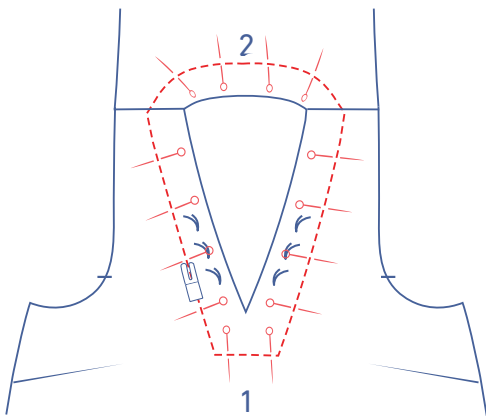
Den Besatz zur Seite falten und auf dem Besatz direkt neben der Naht durch alle Stoffschichten (Besatz + darunterliegende Nahtzugabe) hindurch steppen.

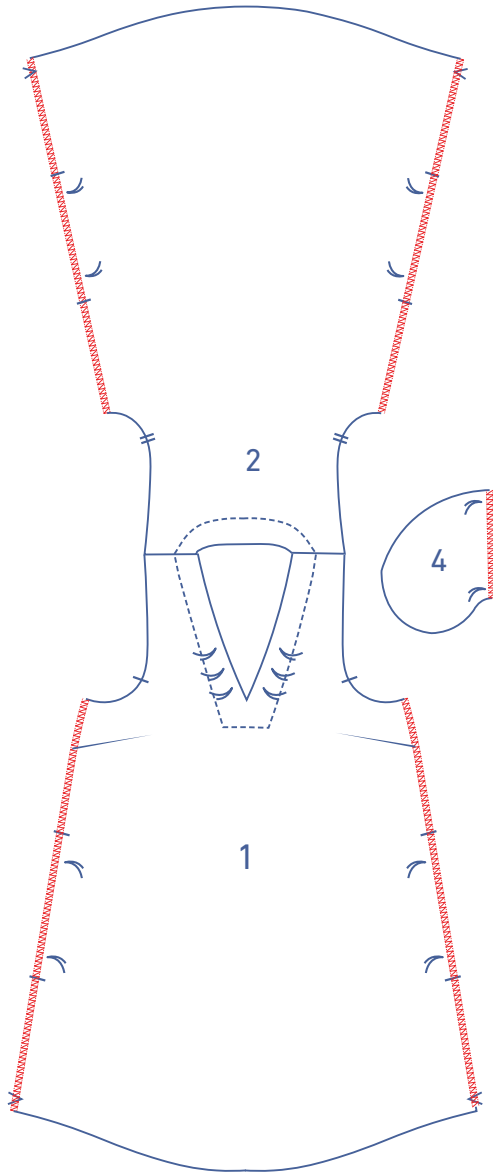


Den Besatz sorgfältig auf die linke Stoffseite bügeln.



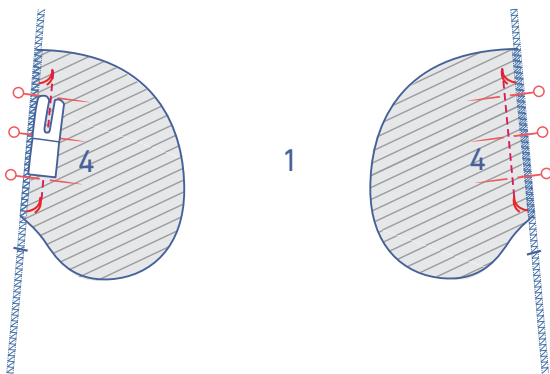
Stecken und auf der rechten Stoffseite und am Rand des Besatzes entlang eine Ziernaht durch alle Stoffschichten hindurch steppen.



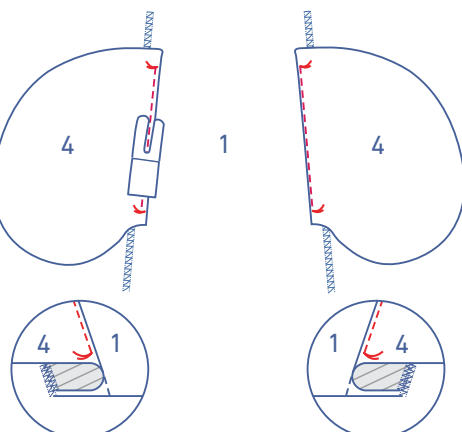


4

Die gekennzeichneten Schnittländer von VT und RT sowie die geraden Seiten der Tasche (4) mit einem Overlockstich versäubern.

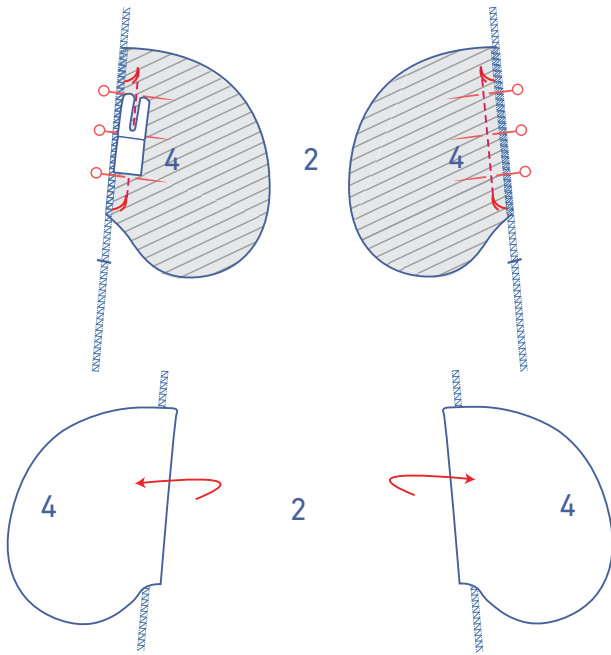


Den geraden Rand von 2 der 4 Taschenteile an das VT stecken, die Heftfäden liegen aufeinander. Zwischen den Heftfäden annähen.

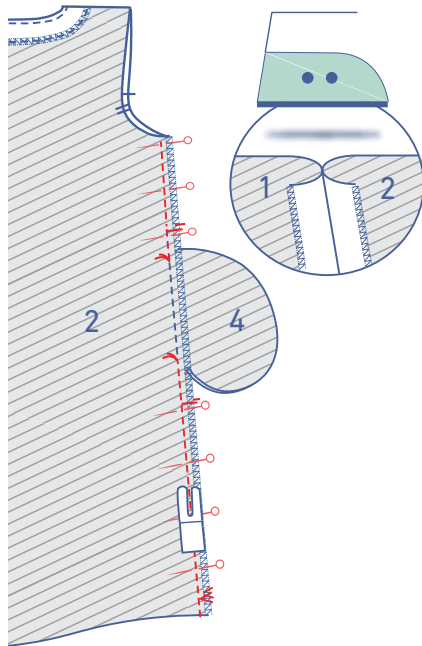


Die Tasche zusammen mit der Nahtzugabe zur Seite schlagen und an der darunter liegenden Nahtzugabe annähen.

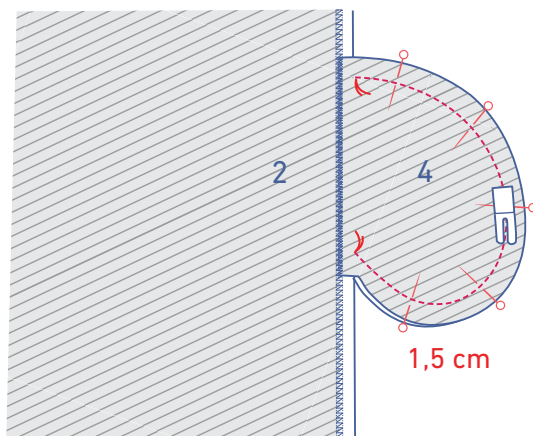
Den geraden Rand der übrigen 2 Taschenteile an das RT stecken, die Heftfäden liegen aufeinander. Zwischen den Heftfäden annähen. Die Taschenteile zur Seite falten.

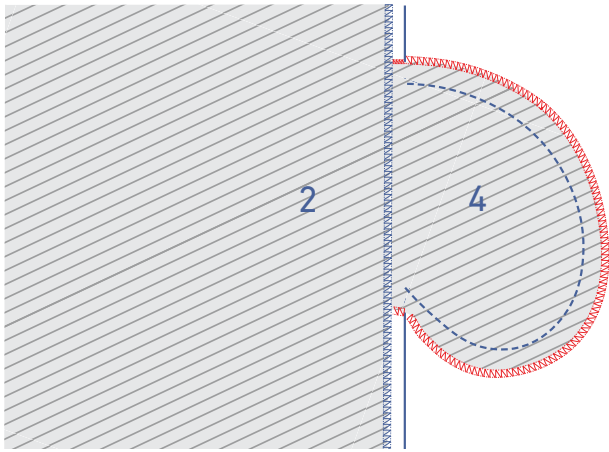


Die Seitennähte stecken und bis genau zu den Heftfäden, die den oberen Rand der Taschenöffnung markieren, nähen. Dann weiter von den nächsten Heftfäden bis zum Saum nähen. Die Nahtzugabe auseinander bügeln.

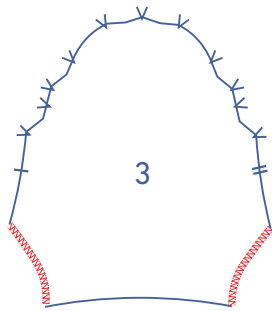


Die Ränder der Taschenteile stecken und 1,5 cm neben dem Rand zusammennähen.



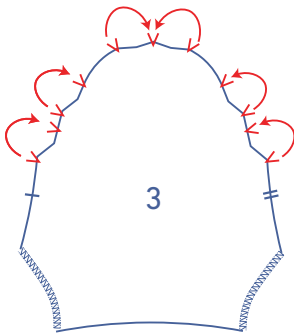


Die Schnittländer zusammen mit einem Overlockstich versäubern.

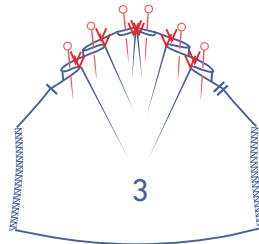


5

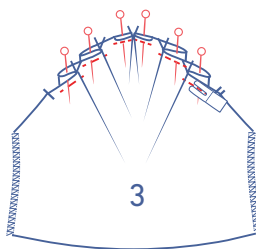
Die markierten Ränder des Ärmels (3) mit einem Overlockstich versäubern.



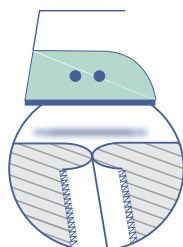
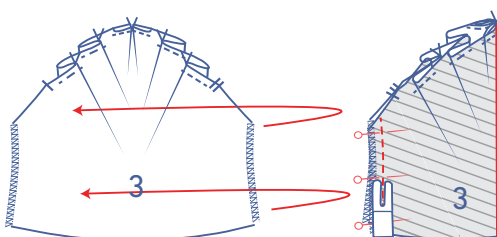
Die v-förmigen Einschnitte am oberen Rand des Ärmels in der gekennzeichneten Richtung aufeinander legen, die rechte Stoffseite liegt außen.

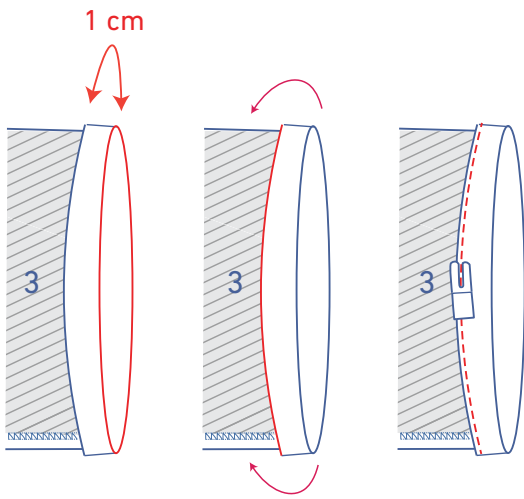


Die Falten vorläufig direkt am Rand entlang annähen.

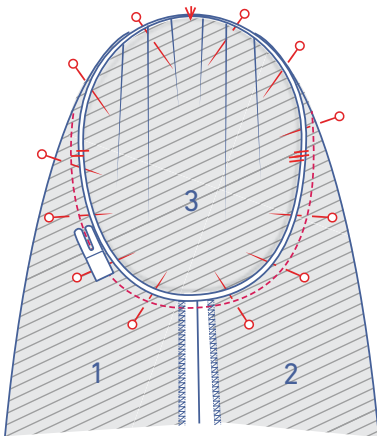


Den Ärmel mit der rechten Stoffseite nach innen doppelt nehmen und die Unterarmnaht zusammennähen. Die Nahtzugabe auseinander bügeln.

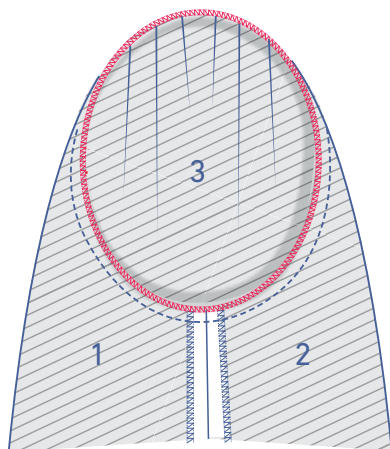




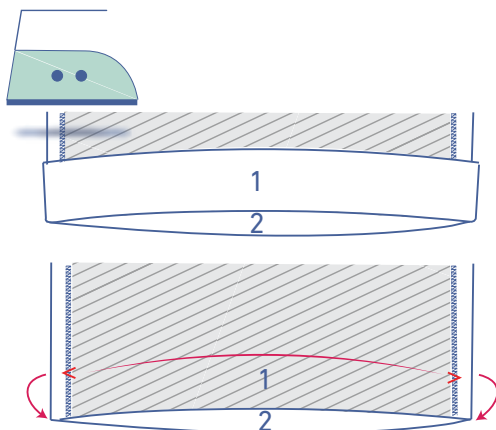
Den Ärmelsaum 1 cm breit auf die linke Stoffseite bügeln, und dann noch einmal umfalten. Direkt am Rand entlang annähen.



Den oberen Rand des Ärmels an den Armausschnitt stecken, die übereinstimmenden Einschnitte liegen aufeinander. Der einzelne Einschnitt markiert das VT, der doppelte das RT. Die v-förmigen Einschnitte der obersten Falte liegen auf der Schulternaht. Annähen.

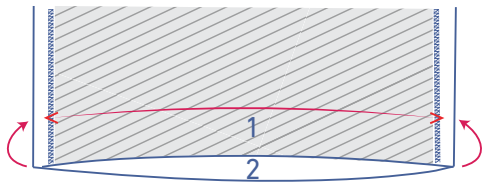


Die Schnittträger zusammen mit einem Overlockstich versäubern.

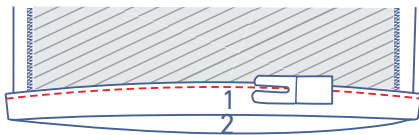
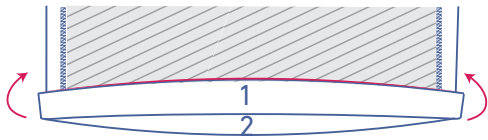


6

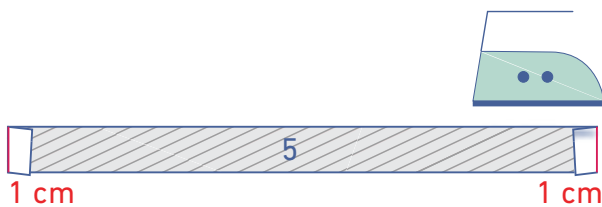
Die Saumzugabe des Kleids an den v-förmigen Einschnitten umbügeln und danach wieder öffnen.



Den Schnitttrand an die gebügelte Umbruchlinie falten und noch einmal umfalten.



Die Saumzugabe direkt neben dem Rand annähen.



7

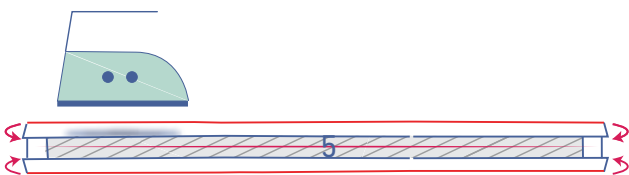
Die beiden schmalen Seiten des Bands (5) 1 cm breit auf die linke Stoffseite bügeln.



Das Band an den langen Seiten doppelt nehmen und bügeln, die rechte Stoffseite liegt außen.



Wieder öffnen.



Die Schnittträger jeweils zur Umbruchlinie in der Mitte bügeln.



Dann erneut an der vorgebügelten Mittellinie doppelt nehmen.

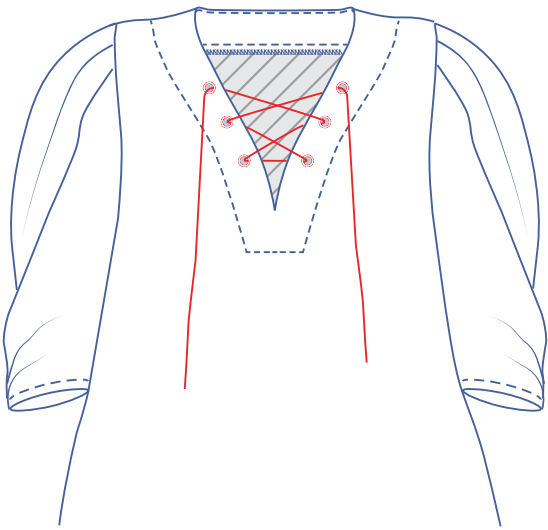


Rundum direkt am Rand entlang annähen.



8

Die Nestelringe an den markierten Stellen befestigen.



Das Band durch die Nestelringe ziehen.