

# Tilly by Fibre ⚡ood



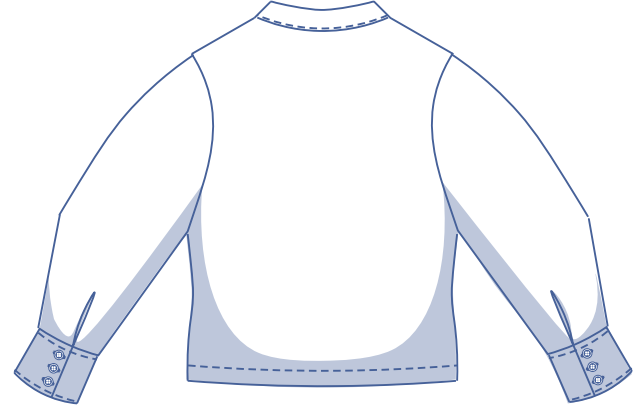
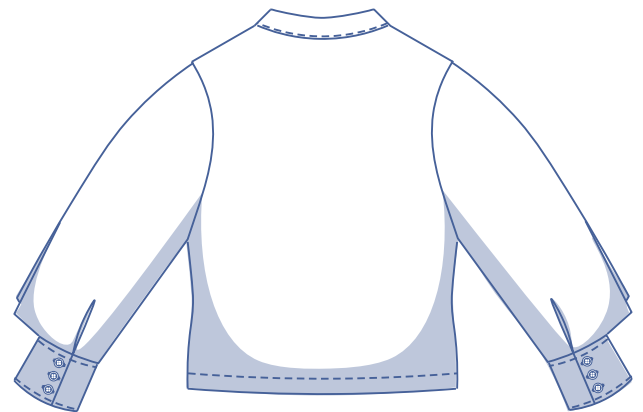
# Tilly by Fibre ood

\*\*\*✦✦



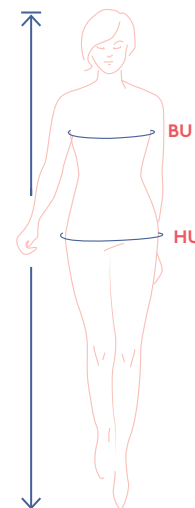
32 - 60

Schau dir erst gut die Details dieses eleganten Tops an. Tilly hat einen dezenten Offizierskragen, eine schmale, etwas höhere Manschette und schöne aufgenähte Brusttaschen. Aber die Eyecatcher sind die Falten am Ärmelsaum. Du kannst sie sowohl auf der Innen- als auch auf der Außenseite des Ärmels nähen, sodass auf einer der beiden Seiten auffälliges Volumen entsteht.



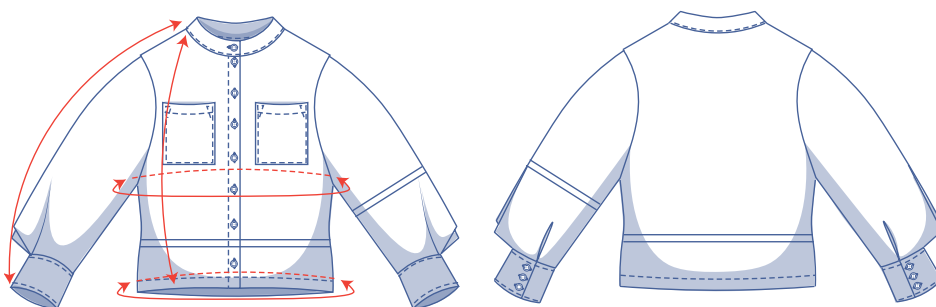
## Größentabelle (in cm)

Größe	32	34	36	38	40	42	44	46	48	50	52	54	56	58	60
Körperlänge	160	164	166	167	168	169	170	171	172	172	172	172	172	172	172
BU (Brustumfang)	76	80	84	88	92	96	100	104	110	116	122	128	134	140	146
HU (Hüftumfang)	86	90	94	97	100	103	106	109	115	120	125	130	135	140	145



Die Größe wählst du am besten anhand des **Brustumfangs**. Ist dein Hüftumfang größer als der Hüftumfang in der Größentabelle? Dann prüfe in der folgenden Tabelle mit den Abmessungen für den Saumumfang, ob die Weite ausreichend ist oder ob du diese Maße anpassen musst. Das kannst du ganz einfach machen, indem du beim Übertragen des Schnittmusters von der Linie der einen Größe zur Linie einer anderen Größe wechselst.

## Abmessungen Schnittmuster (in cm)



== Hier verkürzt oder verlängerst du das Schnittmuster.

Die Abmessungen in dieser Tabelle sind die Abmessungen des Schnittmusters in Abhängigkeit vom verwendeten Stoff und sind als Hinweis zu verstehen. Im Hinblick auf den Tragekomfort und um einen bestimmten Schnitt zu bekommen (= **bequemer Schnitt**) ist in den Breitemaßen zusätzliche Weite (zusätzlich zu den reinen Körpermaßen) berücksichtigt.

Größe	32	34	36	38	40	42	44	46	48	50	52	54	56	58	60
Länge	63,75	64	64,25	64,5	64,75	65	65,25	65,5	66	66,5	67	67,5	68	68,5	69
Ärmellänge*	68,75	69,5	70	70,5	71	71,75	72,25	72,75	75,25	76	76,5	77,25	77,75	78,5	79
Brustumfang	88,75	93	97	101	105	109	113	117	123,25	129,25	135,25	141,25	147,25	153,25	159,25
Saumumfang	93,25	97,25	101,25	104,25	107,25	110,25	113,25	116,25	121,25	126,25	131,25	136,25	141,25	146,25	151,25

\* Inklusive Schulterlänge und Manschette.

Vergleiche die angegebenen Längen mit den gemessenen oder gewünschten Längen. Das Top und/oder die Ärmel kannst du **verlängern** oder **verkürzen**, indem du die Schnittmusterteile in Höhe der markierten doppelten Linie durchschneidest und die Schnittmusterteile um X cm auseinanderziehst oder übereinanderlegst. Achte darauf, dass die VM-, die RM-Linie sowie die Seitennähte gerade fortlaufen.



### ACHTUNG

Du musst den Stoffverbrauch an diese Änderungen anpassen.

## Material



- Nähgarn
- Bügelvlies: max. 70 cm
- Knöpfe (ø 1,5 cm): 14
- Stoff: siehe Tabelle

Stoff		32	34	36	38	40	42	44	46	48	50	52	54	56	58	60
Stoffbreite 110 cm	cm	225	230	230	235	250	250	255	255	260	285	290	290	305	310	315
Stoffbreite 140 cm	cm	165	170	170	170	170	170	175	175	175	175	180	180	185	205	205

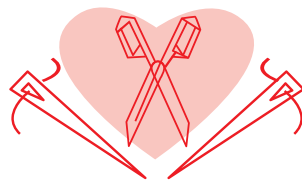
Den dazugehörigen Stoffplan findest du auf Seite 6 dieser Arbeitsanleitung.

## Stoffempfehlung



Tilly liebt eine Vielzahl von Stoffen: Von weich fallendem Viskose (-Crêpe), Lyocell, dünnem Rayon u.ä. bis hin zu etwas steiferen Stoffen wie Popeline, Chambray, Broderie oder einem feinen Cordstoff. Einfarbig oder mit einem farnefrohen Print, it's up to you. Aufgrund der feinen Details ist ein Webstoff aber zu bevorzugen.

# Proud to be #Sewista



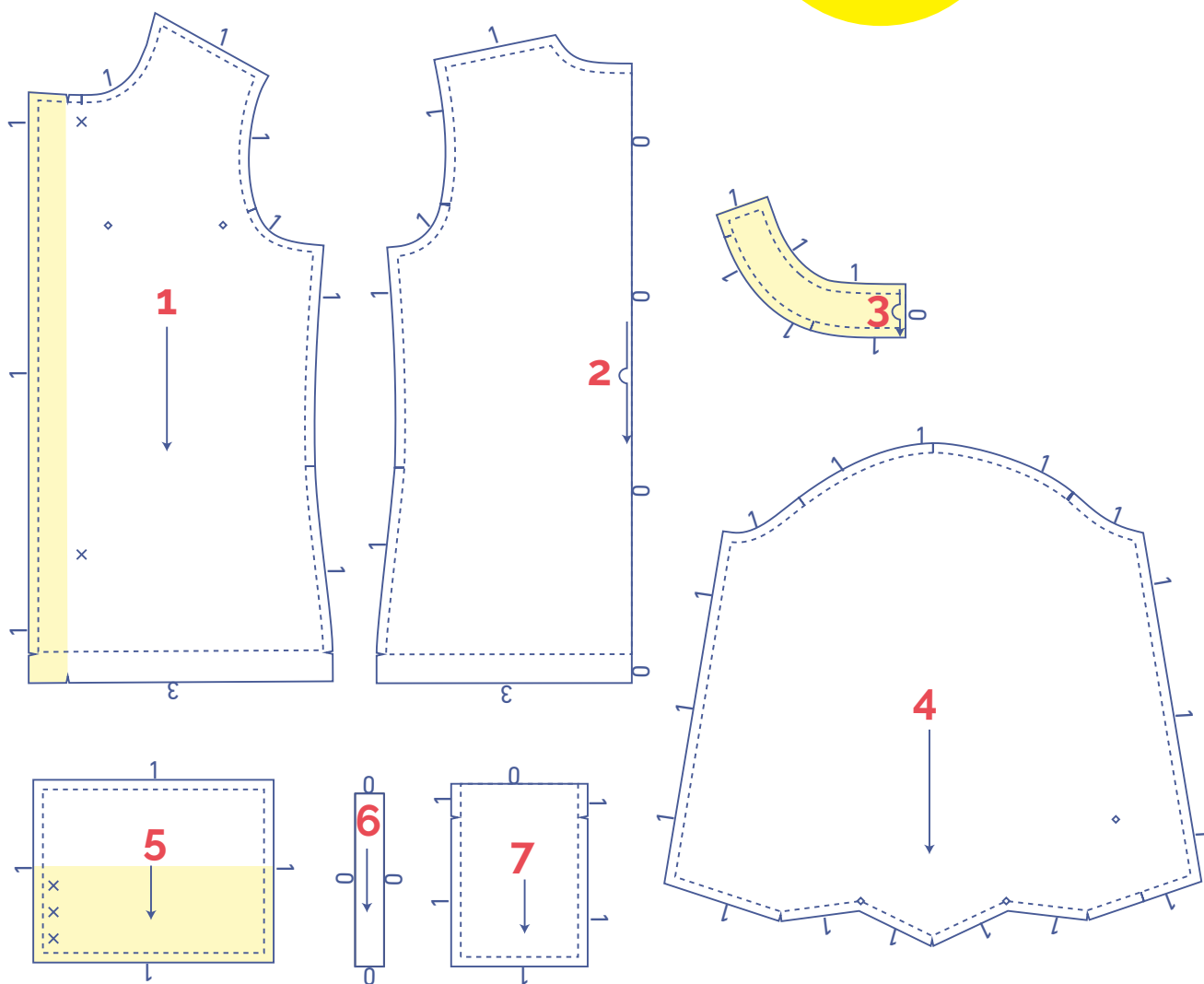
## Schnittmustererteile & Nahtzugaben (in cm)

Damit du das Kleidungsstück wie beschrieben nähen kannst, zeichnest du die angegebenen Nahtzugaben rund um die Schnittmustererteile (aus Papier) ein, bevor du sie zuschneidest. Bei einem PDF-Schnittmuster kannst du die Vorlage sowohl mit als auch ohne Nahtzugabe ausdrucken. Mehr Infos findest du im [Video](#).

1. Vorderteil: 2x
2. Rückenteil: 1x im Stoffbruch
3. Kragen: 2x im Stoffbruch
4. Ärmel: 2x
5. Manschette: 2x
6. Paspel Ärmelschlitz: 2x
7. Brusttasche: 2x

**ACHTUNG**

Die hellgelb markierten Teile werden auf der linken Stoffseite mit Bügelvlies beklebt.

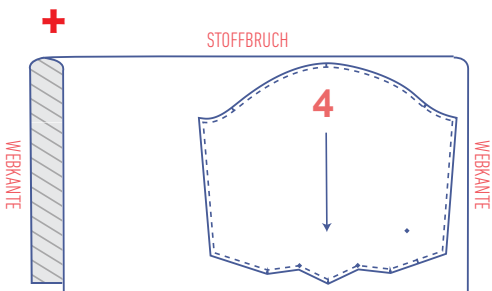
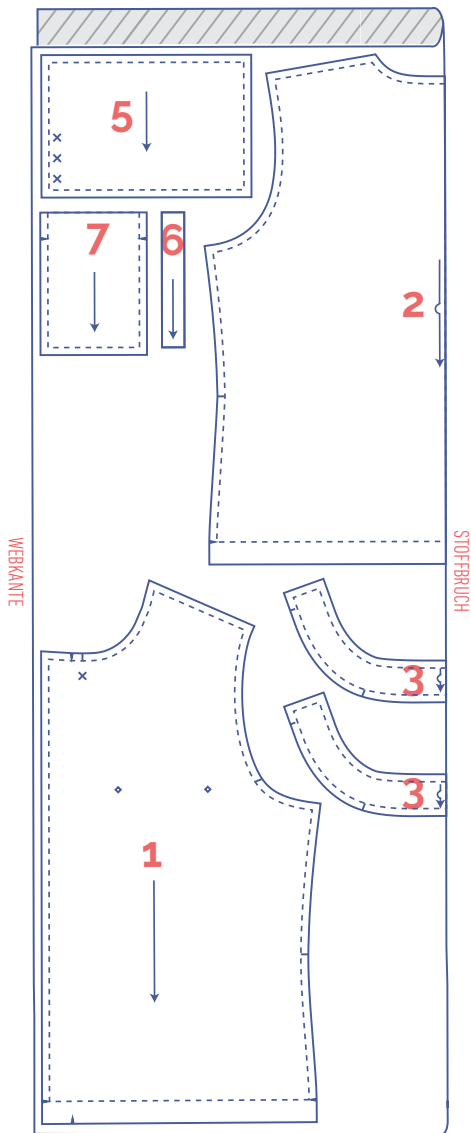


Materialart
<input type="checkbox"/> Stoff
<input checked="" type="checkbox"/> Bügelvlies

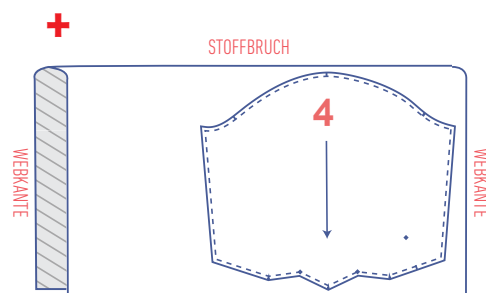
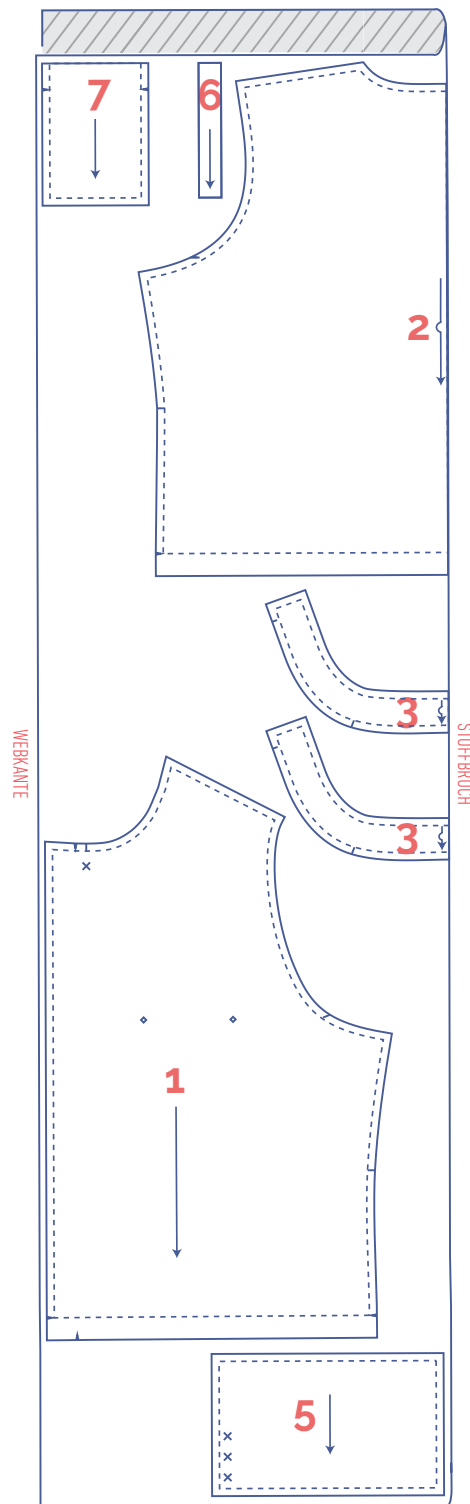
# Stoffplan für einen einfarbigen Stoff

## Stoffbreite 110 cm

32 - 48



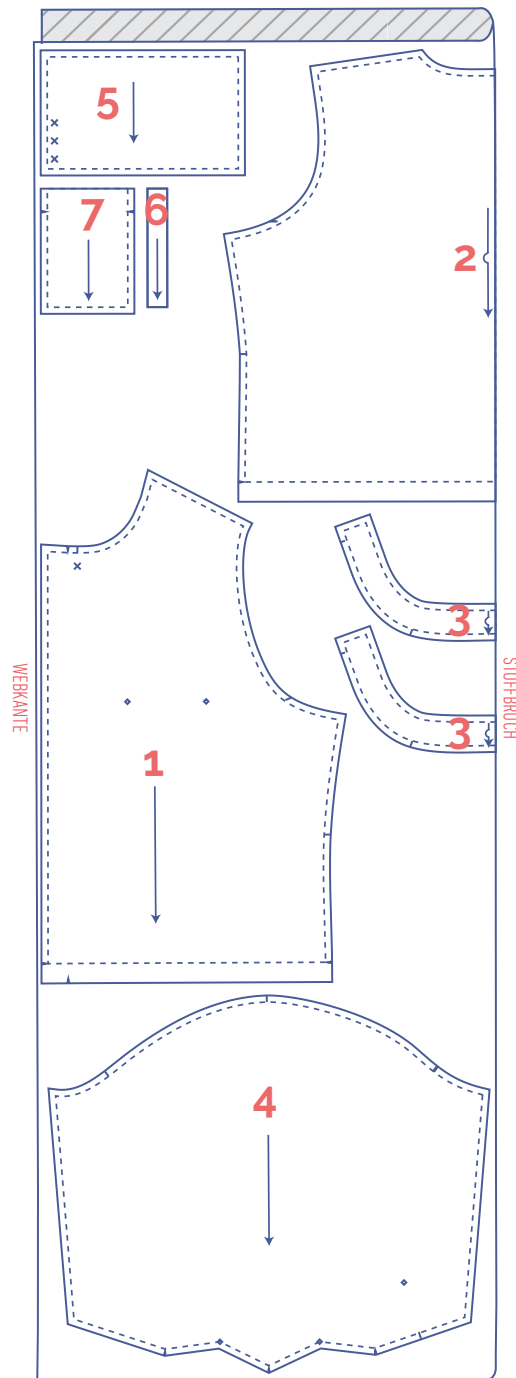
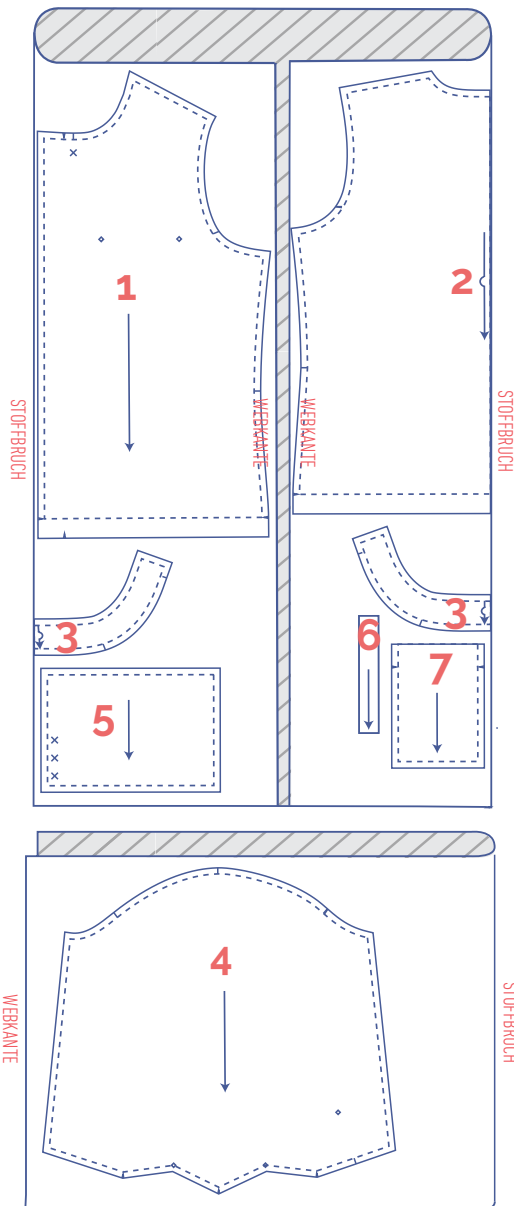
50 - 60




# Stoffplan für einen einfarbigen Stoff Stoffbreite 140 cm




32 - 46

48 - 60



## Schnittmusterteile markieren

	an den folgenden Stellen das Schnittmusterpapier und den Stoff kurz einschneiden
	einzelner Einschnitt
	doppelter Einschnitt
V	v-förmiger Einschnitt

	Die folgenden Markierungen im Stoff mit einem Heftfaden anbringen
	Markierung im Stoff
	(Druck-)Knopf



# Arbeitsanleitung



Das Vorgehen beim Nähen des Kleidungsstücks wurde auf den verwendeten Stoff angepasst. Die Teile liegen beim Nähen jeweils rechts auf rechts aufeinander, wenn nichts anderes angegeben ist.

VT Vorderteil

RT Rückenteil

RVT rechtes Vorderteil ●

LVT linkes Vorderteil ●

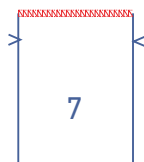
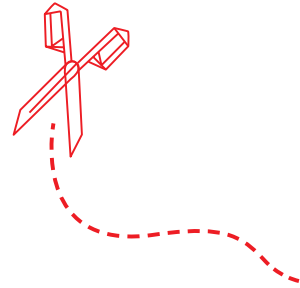
VM vordere Mitte

RM rückwärtige Mitte

□ rechte Stoffseite

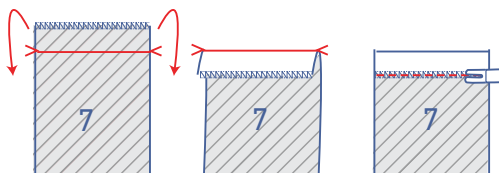
▨ linke Stoffseite

▨ Bügelvlies



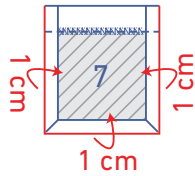
## 1

Den oberen Rand der Brusttasche (7) mit einem Overlockstich versäubern.



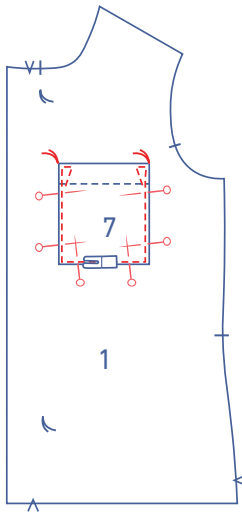
An den v-förmigen Einschnitten umfalten. Annähen.





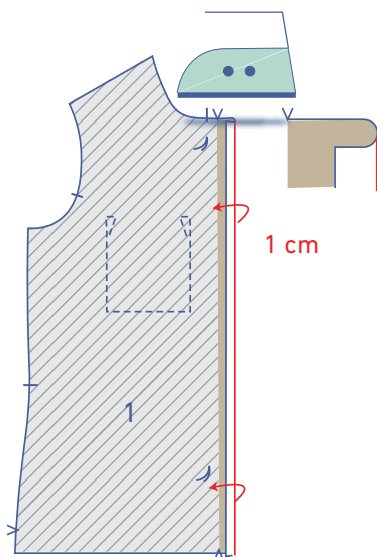
Die anderen Ränder der Tasche 1 cm breit auf die linke Stoffseite bügeln.

Die Tasche an die markierte Stelle im VT (1) stecken. Direkt am Rand entlang annähen. Am oberen Rand an den beiden Seiten eine dreieckige Steppnaht zur Verstärkung anbringen.

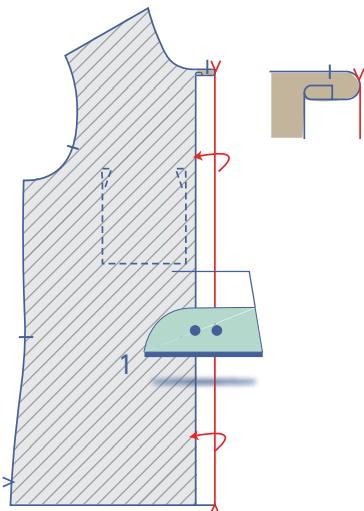


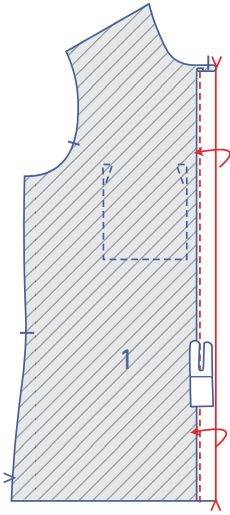
## 2

Die Nahtzugabe an der VM 1 cm breit auf die linke Stoffseite bügeln.

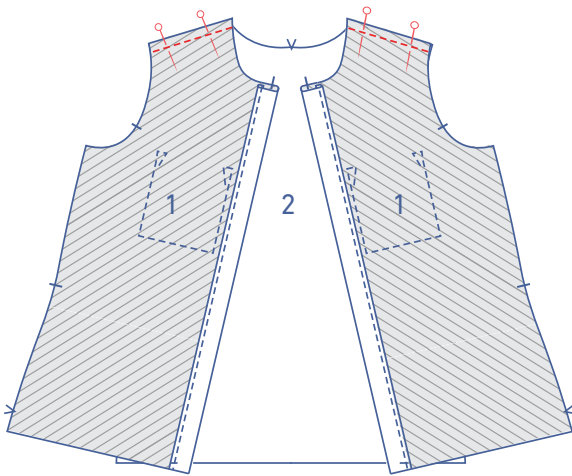


Danach den Besatz an den v-förmigen Einschnitten auf die linke Stoffseite bügeln.

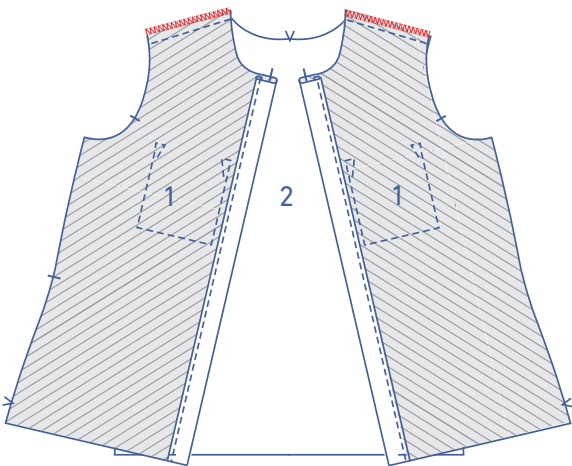




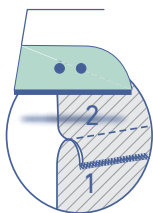
Direkt am Rand entlang annähen.



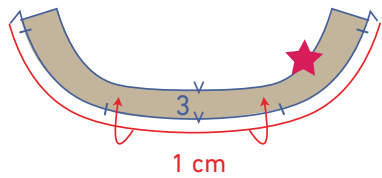
Die Schulternähte des VT und des RT (2) stecken und nähen.



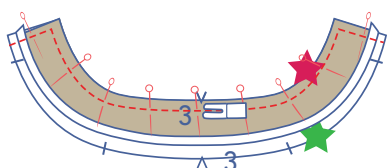
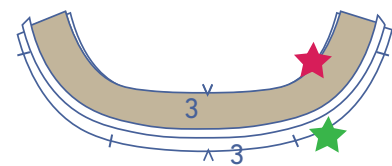
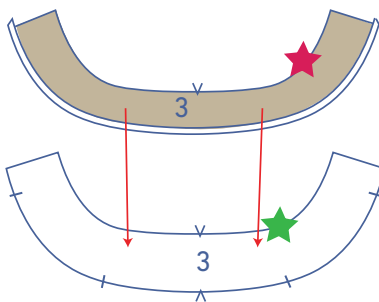
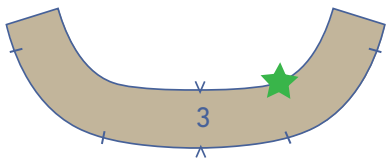
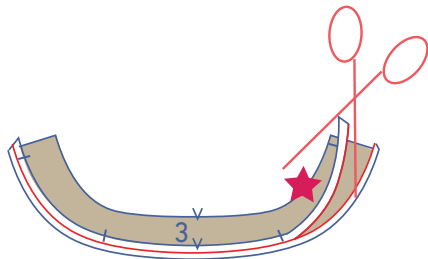
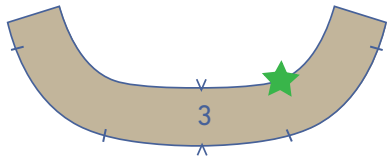
Die Schnittträger zusammen mit einem Overlockstich versäubern.



Die Nahtzugabe in Richtung des VT bügeln.



1 cm



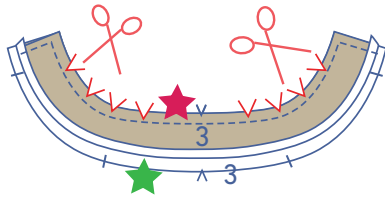
### 3

Den unteren Rand von einem der 2 Kragenteile (3) 1 cm breit auf die linke Stoffseite bügeln. Wir markieren diesen Kragen im Folgenden mit einem roten Sternchen.

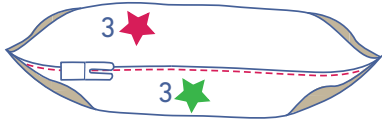
Eventuell überschüssige Nahtzugabe mit einer feinen Schere einkürzen, um eine schöne Rundung zu erhalten.

Den mit einem roten Sternchen markierten Kragen auf den mit einem grünen Sternchen markierten Kragen (= der Kragen ohne umgebügelt unteren Rand) legen.

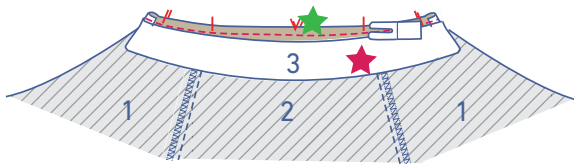
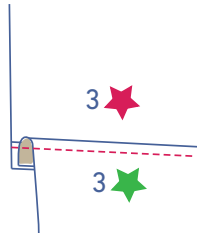
Die markierte Seite stecken und nähen.



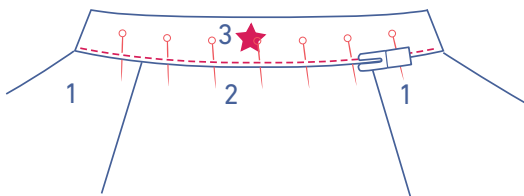
Die Nahtzugaben einkürzen, sodass eine schöne Rundung entsteht.



Den mit einem roten Sternchen markierten Kragen wieder nach oben falten. Den mit einem grünen Sternchen markierten Kragen direkt neben der Naht an der darunter liegenden Nahtzugabe annähen.



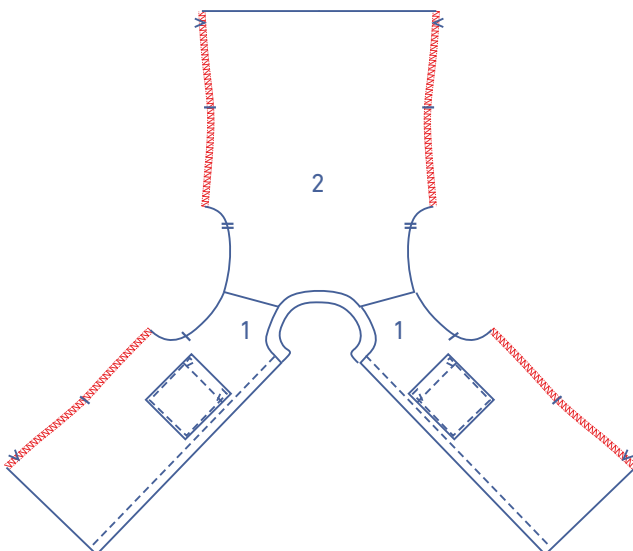
Den unteren Rand des mit einem grünen Sternchen markierten Kragens auf der linken Stoffseite des Tops an die Halslinie stecken und annähen.



Den mit einem roten Sternchen markierten Kragen auf die rechte Stoffseite der Halslinie falten. Die Umbruchlinie fällt genau über die vorherige Naht. Stecken und annähen.

## 4

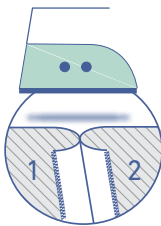
Die Seitennähte des VT und des RT mit einem Overlockstich versäubern.



Die Seitennähte stecken und nähen.

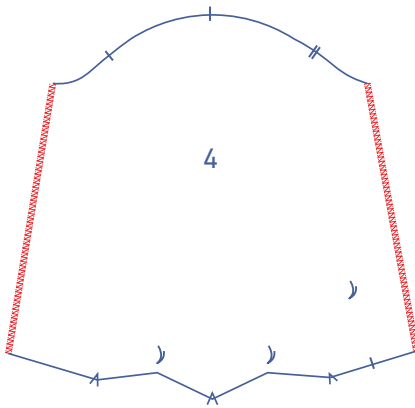


Die Nahtzugabe auseinander bügeln.

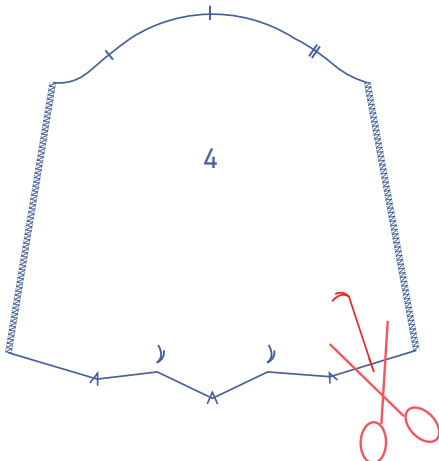


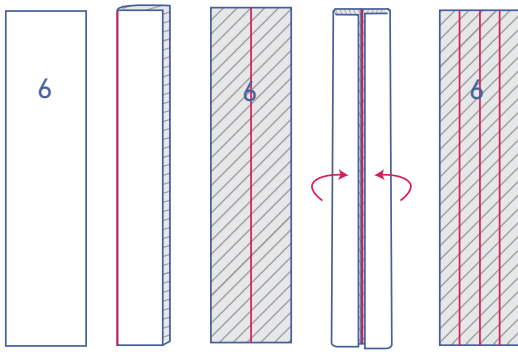
## 5

Die seitlichen Ränder des Ärmels (4) mit einem Overlockstich versäubern.



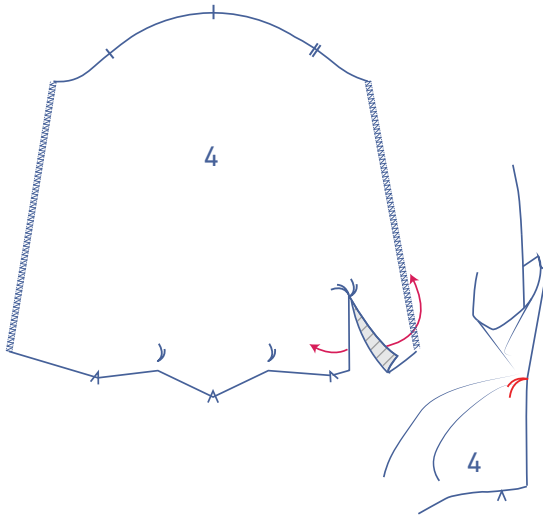
Den Ärmel vom Einschnitt im Saum bis zum Heftfaden einschneiden.



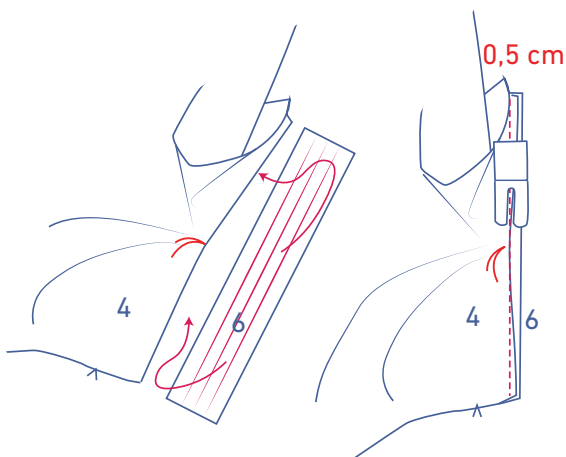


Die Paspel für den Ärmelschlitz (6) wie folgt bügeln:

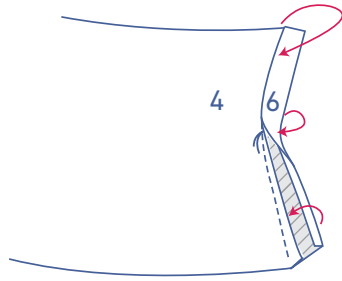
- Die Paspel zunächst doppelt nehmen, sodass die langen Seiten über die gesamte Länge aufeinander liegen und eine Umbruchlinie entsteht. Wieder öffnen.
- Danach die langen Seiten bügeln, bis die Schnitttränder genau auf der Umbruchlinie liegen. Die Paspel anschließend wieder auseinander legen.



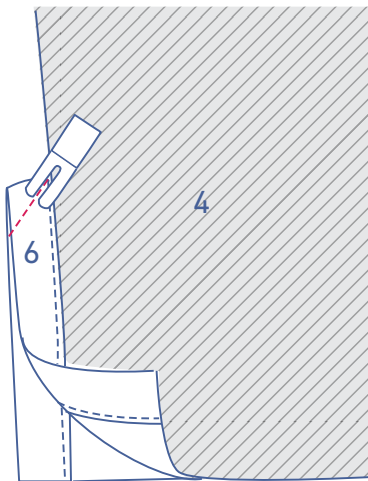
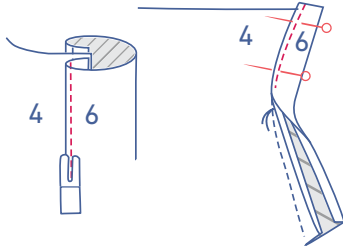
Den Ärmelschlitz so auseinanderziehen, dass du eine gerade Linie hast.



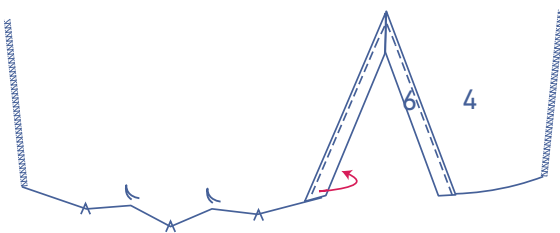
Die Paspel für den Ärmelschlitz mit der rechten Stoffseite nach oben unter den Ärmel schieben. Einen langen Rand an den Rand des Ärmelschlitzes legen und den Ärmel in Höhe des Heftfadens etwas zur Seite ziehen. Im Abstand von 0,5 cm annähen. In Höhe des Heftfadens hast du nur einige Fäden des Ärmels angenäht.



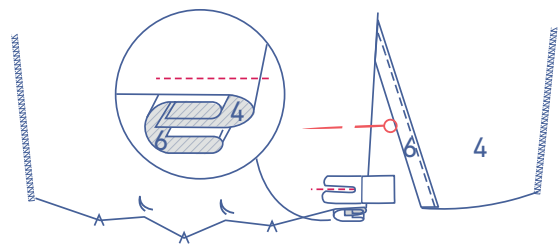
Die Paspel auf die rechte Stoffseite des Ärmels falten und die umgebügelte Umbruchlinie direkt auf die Naht legen. Direkt am Rand entlang annähen.



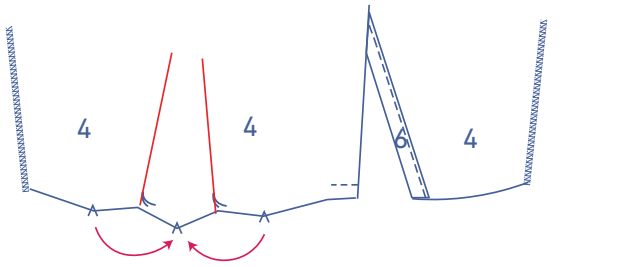
Den Ärmel in der Breite doppelt nehmen, die rechten Stoffseiten liegen innen. Den oberen Rand der Paspel schräg nähen.



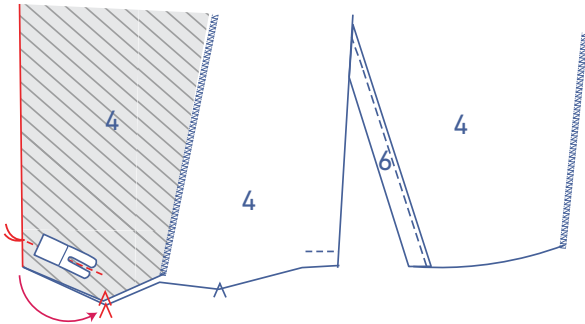
Die Paspel auf der Vorderseite des Ärmels (zu erkennen an den v-förmigen Einschnitten) vollständig auf die linke Stoffseite des Ärmels falten und die Paspel in Fußbreite vom unteren Rand entfernt annähen.



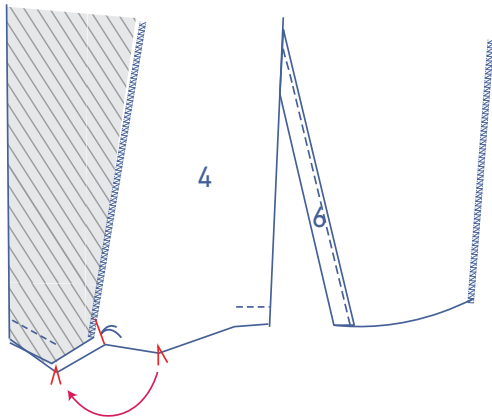




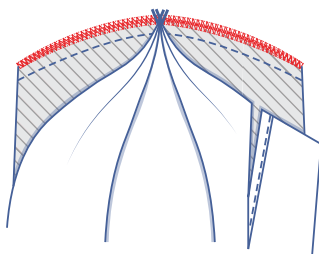
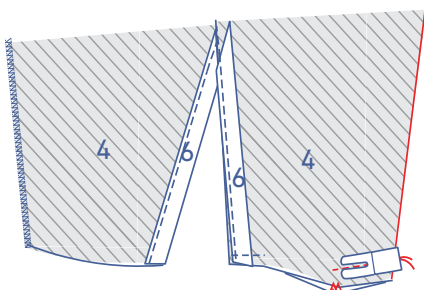
Dabei bildest du gleichzeitig die zwei Falten am unteren Rand des Ärmels.



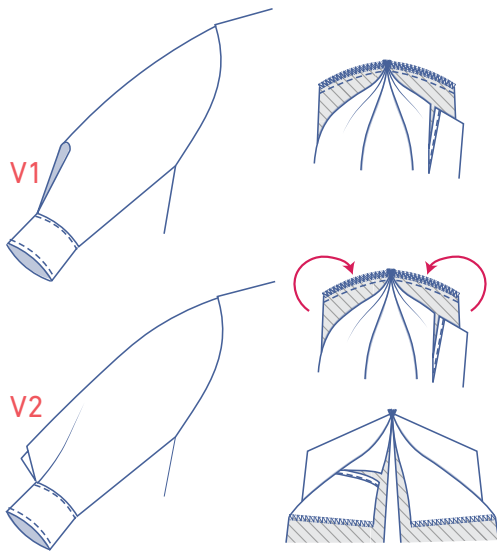
Die v-förmigen Einschnitte am unteren Rand des Ärmels aufeinander legen, die rechte Stoffseite liegt innen. Ab dem Heftfaden in Richtung des v-förmigen Einschnitts annähen. Die Naht endet 1 cm oberhalb des v-förmigen Einschnitts.



Dies wiederholst du bei der zweiten Falte.



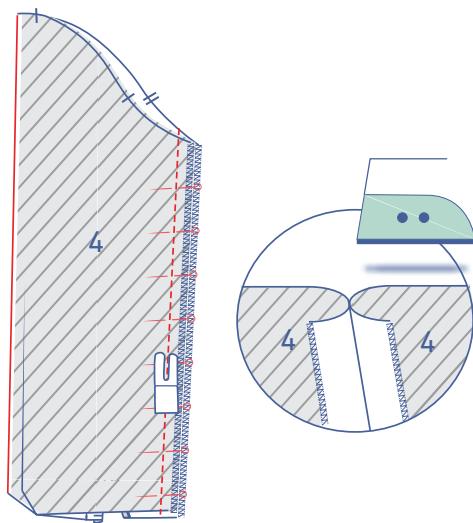
Die Schnitttränder zusammen mit einem Overlockstich versäubern.



Du hast jetzt 2 Optionen: Die Falte fällt entweder nach außen (V1) oder nach innen (V2). Das sieht jeweils anders aus. Wenn die Faltenzugabe außen liegt, entsteht eine "Tasche" und mehr Volumen. Wenn die Faltenzugabe auf der Innenseite des Ärmels liegt, wird der Ärmel glatter.

V1: Die Falten auf die rechte Stoffseite des Ärmels schieben, sodass ihre rechten Stoffseiten außen liegen.

V2: Den Ärmel wenden, sodass die rechte Stoffseite oben liegt, und lass die Falten auf der linken Stoffseite des Ärmels liegen.

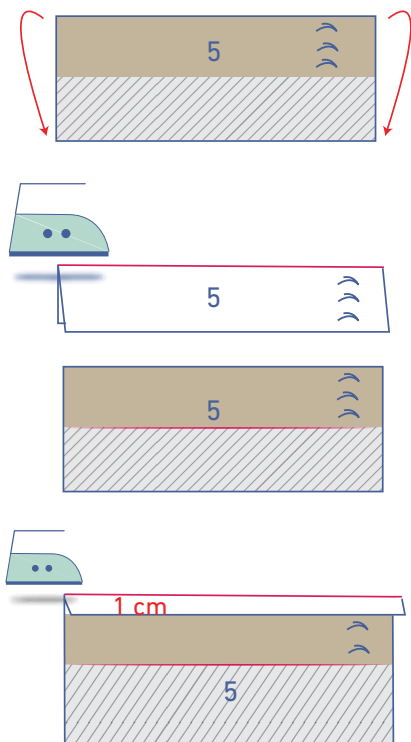


Die seitlichen Ränder des Ärmels stecken und nähen.

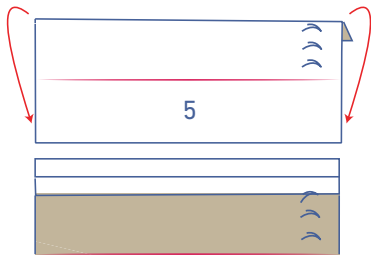
Die Nahtzugabe auseinander bügeln.

## 6

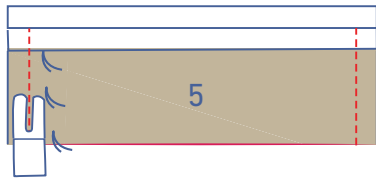
Die Manschette (5) mit den langen Seiten aufeinander und der rechten Stoffseite nach außen doppelt nehmen, sodass eine Umbruchlinie entsteht. Wieder öffnen.



Den langen Rand auf der Seite mit den Knöpfen 1 cm breit auf die linke Stoffseite bügeln.



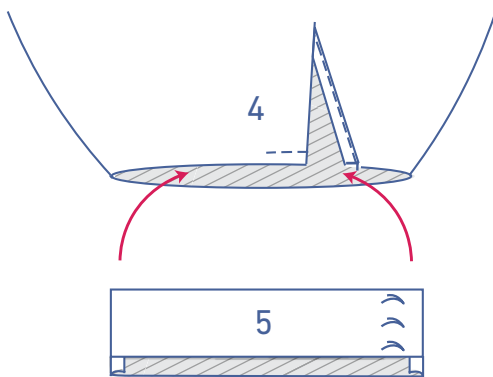
Die Manschette an der gebügelten Umbruchlinie doppelt nehmen. Die rechten Stoffseiten liegen innen und die langen Seiten aufeinander.



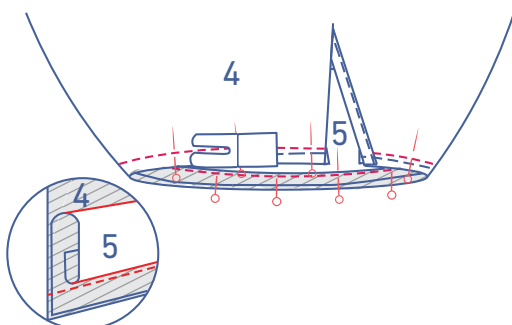
Die schmalen Seiten nähen.

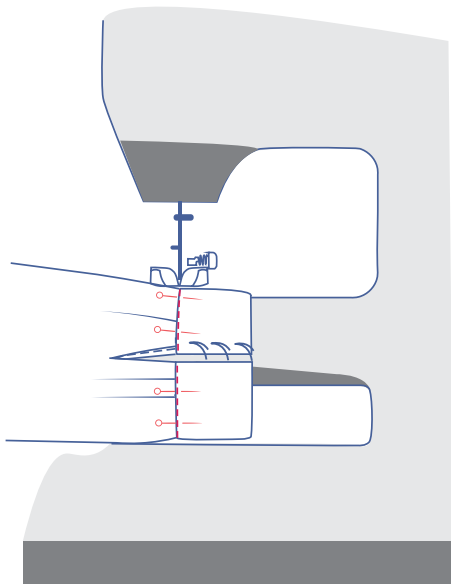


Wenden, sodass die rechte Stoffseite außen liegt.

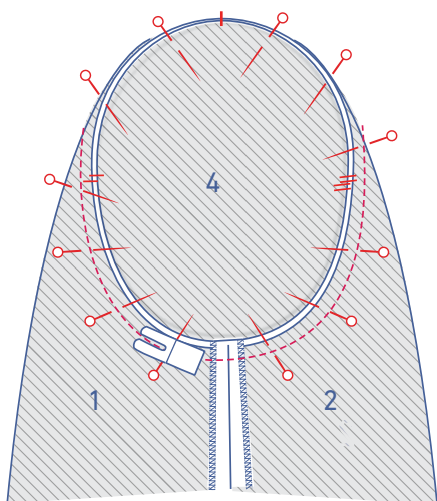


Den nicht umgebügelten Schnitttrand der Manschette auf der Innenseite (= die linke Stoffseite) an den unteren Rand des Ärmels stecken. Annähen.



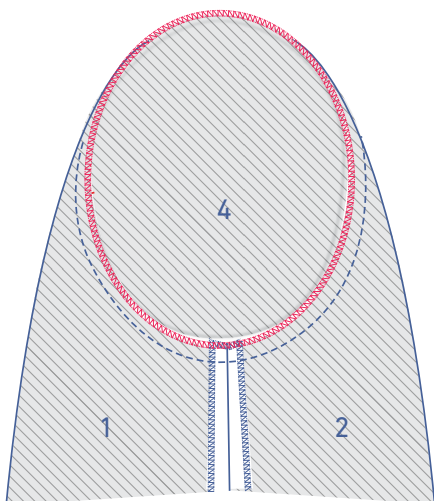


Die Manschette auf die rechte Stoffseite des Ärmels wenden. Die Umbruchlinie direkt auf die Naht legen. Direkt am Rand entlang annähen.

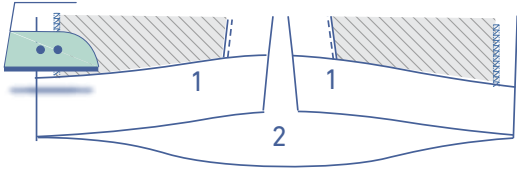


## 7

Den oberen Rand des Ärmels (= den Ärmelkopf) an den Armausschnitt stecken, die übereinstimmenden Einschnitte liegen aufeinander. Der einzelne Einschnitt markiert das VT, der doppelte das RT. Der oberste einzelne Einschnitt liegt auf der Schulternaht. Den überschüssigen Stoff zwischen den obersten Einschnitten verteilen. Annähen. Achte darauf, keine Falten zu nähen.

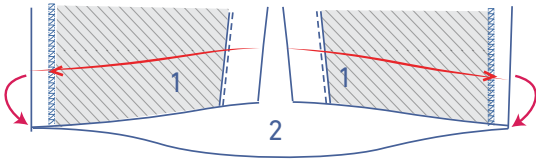


Die Schnittträger zusammen mit einem Overlockstich versäubern.

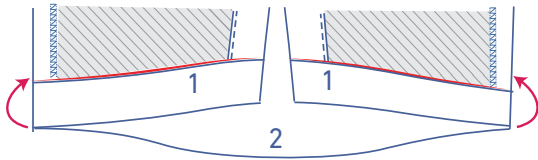
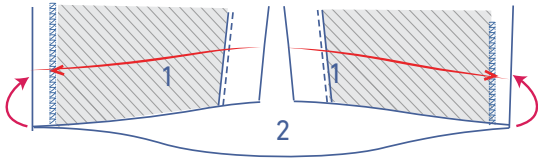


**8**

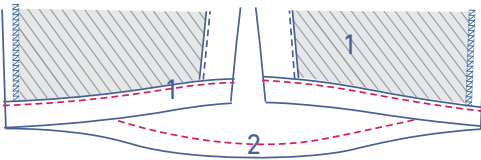
Die Saumzugabe an den v-förmigen Einschnitten umbügeln und danach wieder auseinander falten.



Den Schnitttrand an die gebügelte Umbruchlinie legen und noch einmal falten.

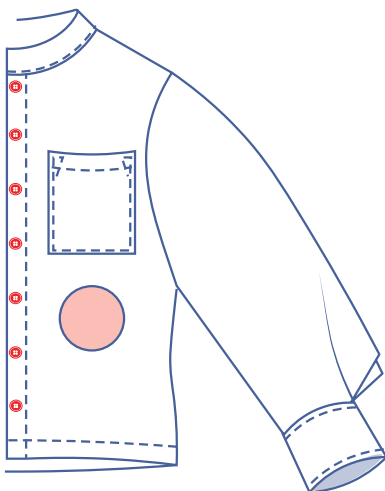


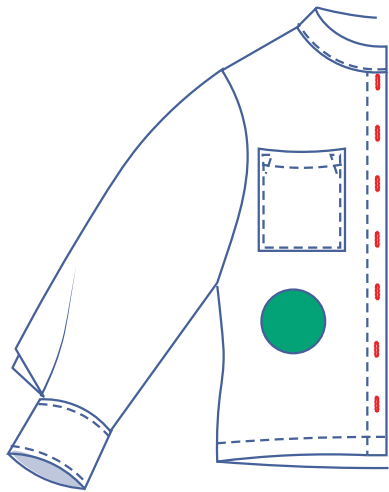
Direkt am Rand entlang annähen.



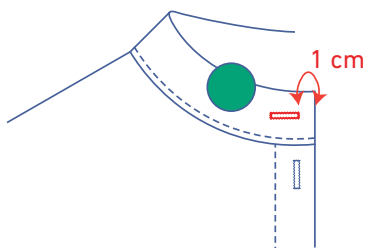
**9**

Die Knöpfe an das LVT nähen. Die Position des obersten und des untersten Knopfes ist im Schnittmuster markiert. Den Abstand dazwischen gleichmäßig verteilen, um die Position der anderen Knöpfe zu bestimmen.

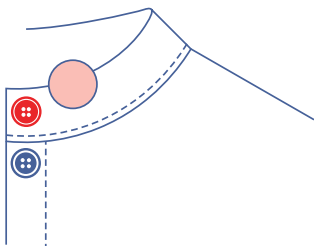




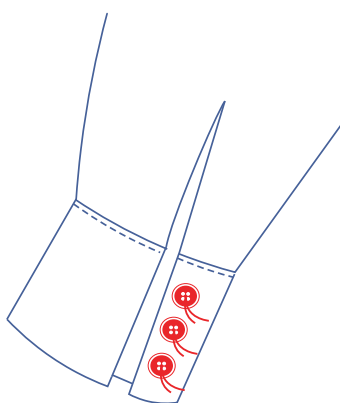
Dann nähst du senkrechte Knopflöcher in das RVT, die zu den Positionen der Knöpfe passen.



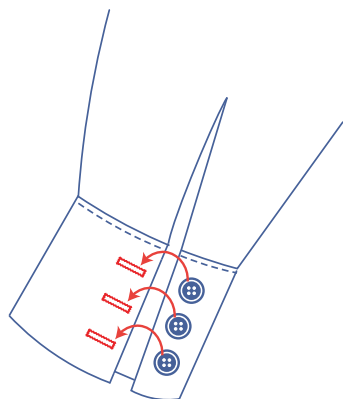
Auf der rechten Seite des Kragens nähst du auf halber Höhe ein waagrechtes Knopfloch 1 cm neben dem versäuberten Rand.



Dazu passend einen Knopf auf die linke Seite des Kragens nähen.



Die Knöpfe an den vorgesehenen Stellen an der Manschette befestigen.



Dann nähst du dazu passende Knopflöcher ein.