

Odille by Fibre ⚡ood

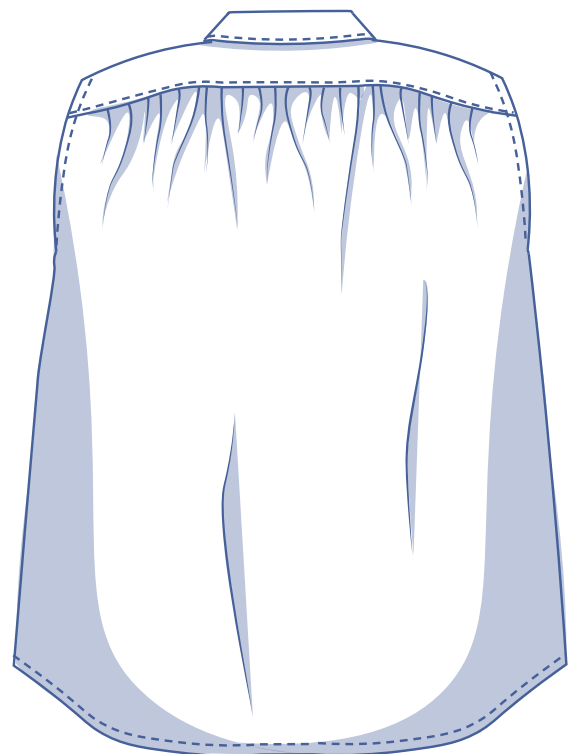
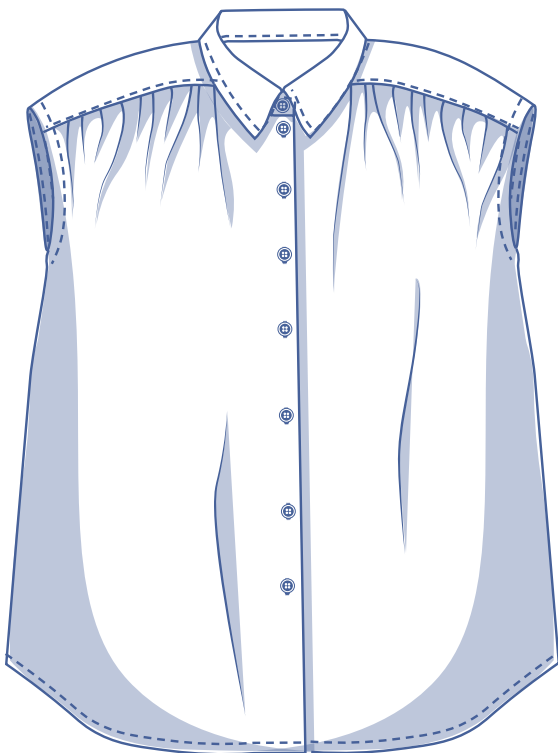


Odille by Fibre Mood



2 - 14 Jahre

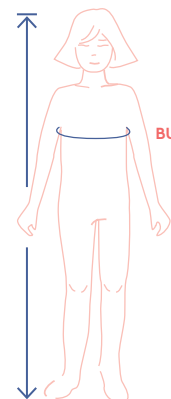
Ein Mini-Erwachsenenlook für kleine & größere Mädchen.
Dieses Oversize-Kleid mit kurzen angeschnittenen Ärmeln hat einen eleganten Kragen und einen praktischen Knopfverschluss. Diese Details runden es ab: Die Passe, die Kräusel im Vorder- und Rückenteil und die ach so praktischen eingesetzten Taschen in der Seitennaht. Mit der Länge kannst du nach Belieben spielen, wir haben uns dafür entschieden, es bis kurz über die Knie zu nähen.



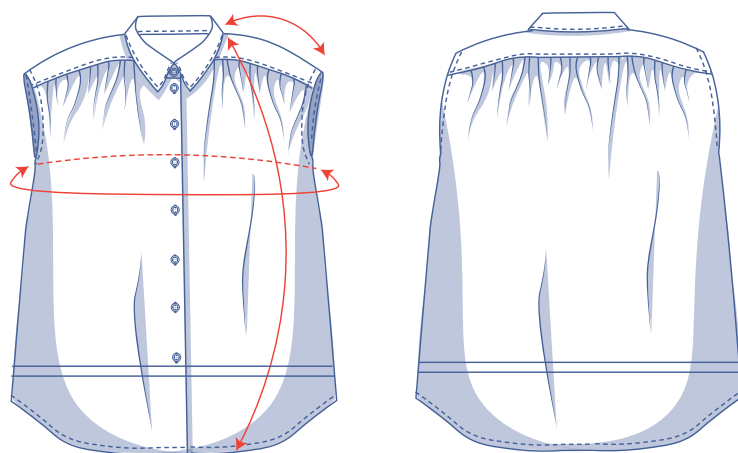
Größentabelle (in cm)

Größe	2	3	4	5	6	8	10	12	14
Körperlänge	92	98	104	110	116	125	137	150	160
BU (Brustumfang)	52	54	56	58	60	64	68	72	76

Bei diesem Modell wählst du die Größe anhand des **Brustumfangs** (unabhängig von Größe oder Alter). Du wählst die Größe, die dem Brustumfang am nächsten kommt. Danach passt du die ausgewählte Größe an die dem Alter oder der Größe des Kindes entsprechende Länge an, diese findest du in der folgenden Tabelle.



Abmessungen Schnittmuster (in cm)



Die Abmessungen in dieser Tabelle sind die Abmessungen des Schnittmusters in Abhängigkeit vom verwendeten Stoff und sind als Hinweis zu verstehen. Im Hinblick auf den Tragekomfort und um einen bestimmten Schnitt zu bekommen (= **Oversize-Schnitt**) ist in den Breitemaßen zusätzliche Weite (zusätzlich zu den reinen Körpermaßen) berücksichtigt.

Du bist kein Fan des Oversize-Schnitts? Dann wähle einfach eine Größe kleiner.

== Hier verkürzt oder verlängerst du das Schnittmuster

Größe	2	3	4	5	6	8	10	12	14
Länge	53	56,75	60,25	64	67,5	76,25	85	93,75	102,5
Schulterlänge	16,25	16,5	17	17,25	17,5	18,5	19,25	20	20,75
Brustumfang	97,25	99,25	101,25	103,25	105,25	109,25	113,25	117,25	121,25

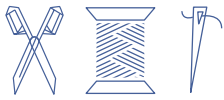
Vergleiche die angegebenen Längen mit den gemessenen oder gewünschten Längen. Das Kleid kannst du **verlängern** oder **verkürzen**, indem du die Schnittmusterteile in Höhe der markierten doppelten Linie durchschneidest und die Schnittmusterteile um x cm auseinanderziehst oder übereinanderlegst. Achte darauf, dass die VM- und die RM- Linie sowie die Seitennähte jeweils gerade fortlaufen.



ACHTUNG

Du musst den Stoffverbrauch an diese Änderungen anpassen.

Material



- Nähgarn
- Knöpfe (Ø 1,1 cm): siehe Tabelle
- Bügelvlies: max. 100 cm
- Stoff: siehe Tabelle

Knöpfe	2	3	4	5	6	8	10	12	14
	7	7	7	7	8	8	8	9	10

Stoff		2	3	4	5	6	8	10	12	14
Stoffbreite 110 cm	cm	125	135	140	150	165	185	205	225	250
Stoffbreite 140 cm	cm	105	110	130	135	140	150	155	170	190

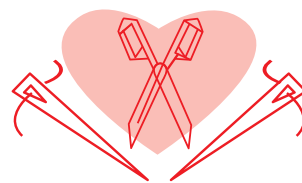
Den dazugehörigen Stoffplan findest du auf Seite 6 dieser Arbeitsanleitung.

Stoffempfehlung



Zu Odille passen zahlreiche Stoffarten: Viskose (-Crêpe), Popeline, Leinen, Lyocell, Chambray... Ein festerer Stoff verleiht eher einen Statement-Effekt, mit einem weich fallenden Stoff wird der Look dezenter.

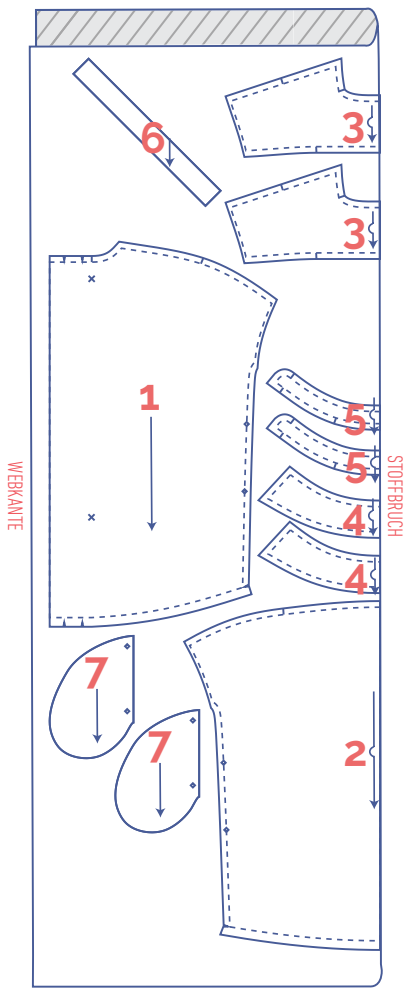
Proud to be #Sewista



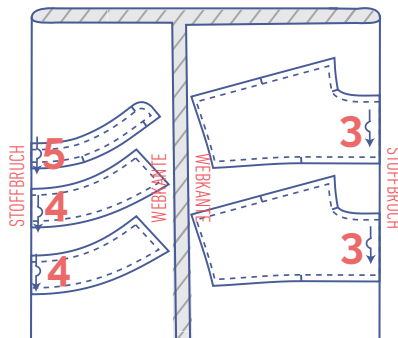
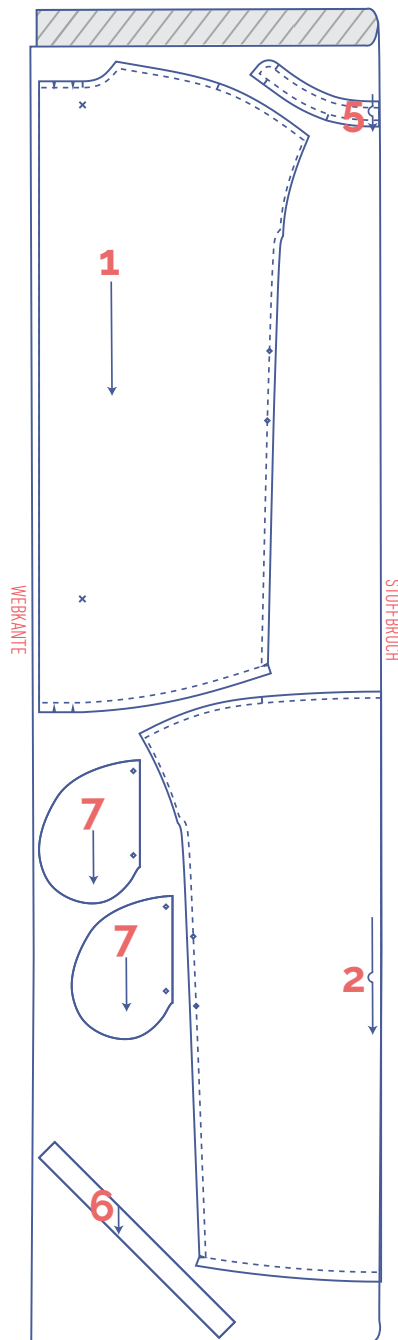
Stoffplan für einen einfarbigen Stoff

Stoffbreite 110 cm

2 - 5 Jahre



6 - 14 Jahre

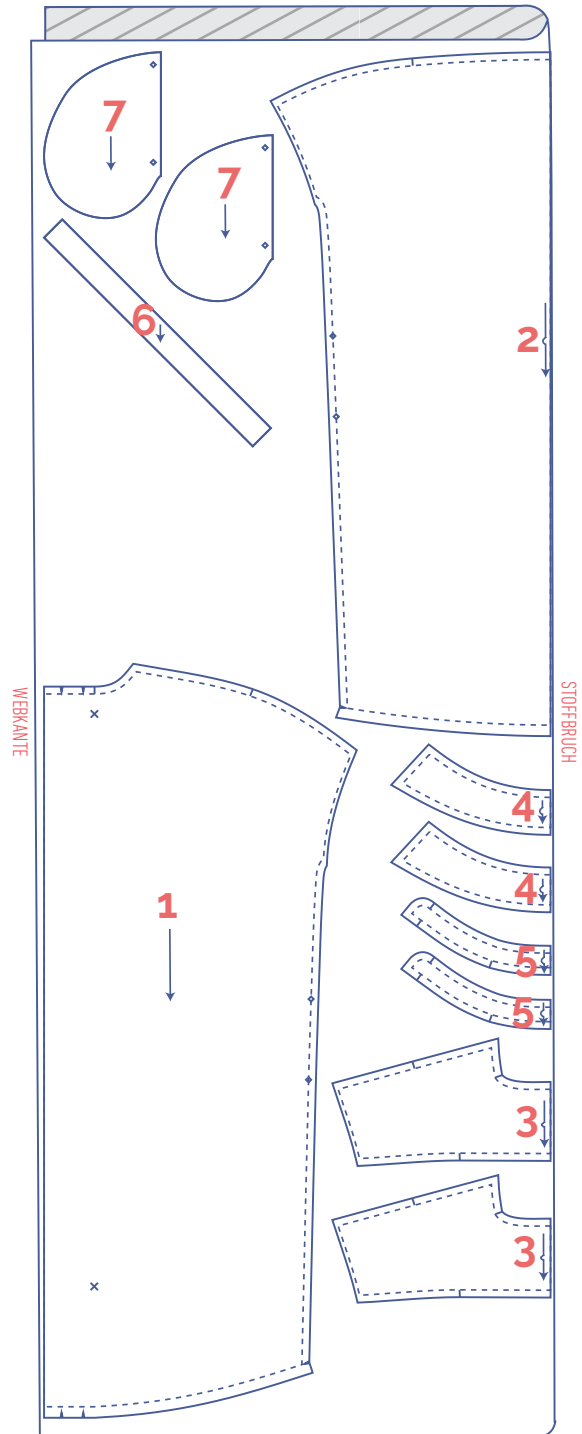
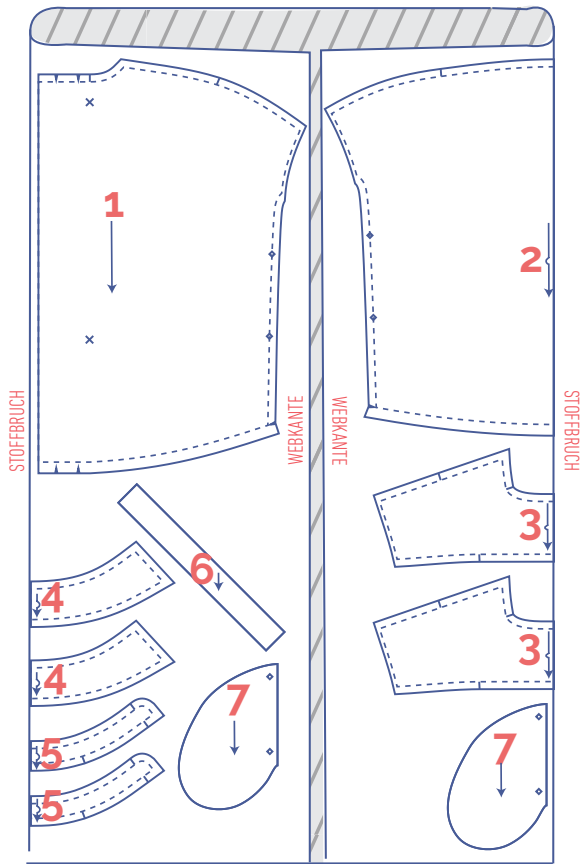


Stoffplan für einen einfarbigen Stoff

Stoffbreite 140 cm

2 - 3 Jahre

4 - 14 Jahre



Schnittmustererteile markieren

 an den folgenden Stellen das Schnittmusterpapier und den Stoff kurz einschneiden

 einzelner Einschnitt

 doppelter Einschnitt

 v-förmiger Einschnitt

 Die folgenden Markierungen im Stoff mit einem Heftfaden anbringen

 Markierung im Stoff

 Knopf

Arbeitsanleitung



Das Vorgehen beim Nähen des Kleidungsstücks wurde auf den verwendeten Stoff angepasst. Die Teile liegen beim Nähen jeweils rechts auf rechts aufeinander, wenn nichts anderes angegeben ist.



VT Vorderteil

RT Rückenteil

RVT rechtes Vorderteil ●

LVT linkes Vorderteil ●

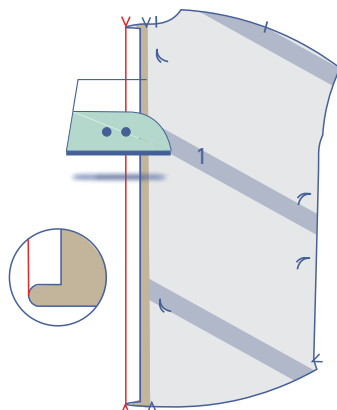
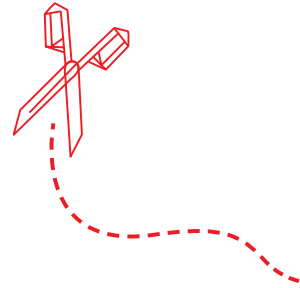
VM vordere Mitte

RM rückwärtige Mitte

□ rechte Stoffseite

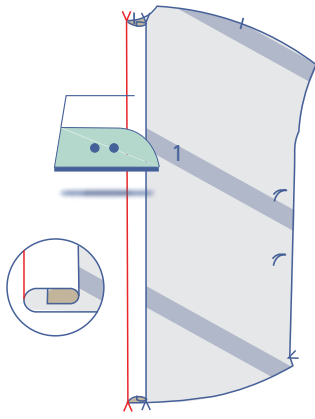
▨ linke Stoffseite

▨ Bügelvlies

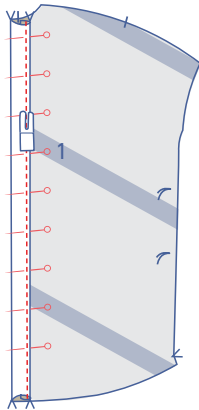


1

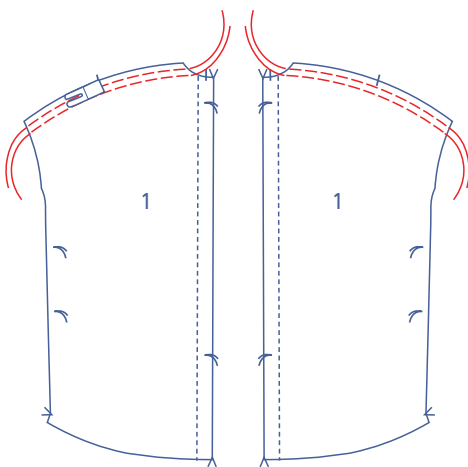
Den Besatz des VT (1) am ersten v-förmigen Einschnitt oben und unten auf die linke Stoffseite bügeln.



Den Besatz danach erneut an der Stelle des zweiten v-förmigen Einschnitts oben und unten umbügeln.

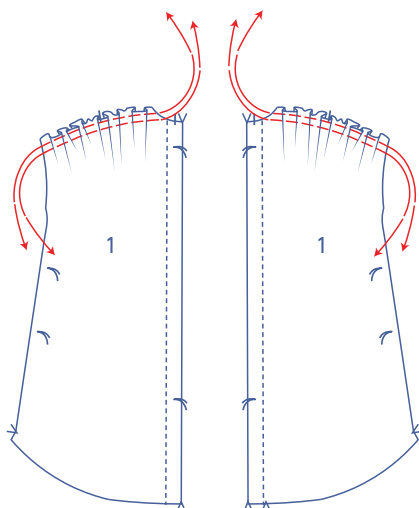


Direkt am Rand entlang annähen.

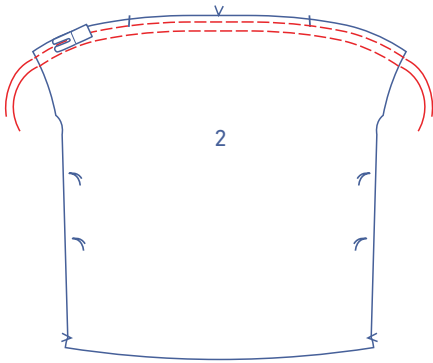


2

Zwei parallele Nähte mit einer großen Stichelänge und einer niedrigen Fadenspannung in Fußbreite vom oberen Rand des VT steppen. Am Anfang und am Ende der Naht lässt du etwas Garn überstehen.

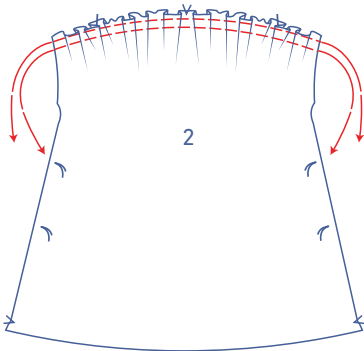


Vorsichtig an den Fadenenden ziehen, sodass sich der Stoff kräuselt.

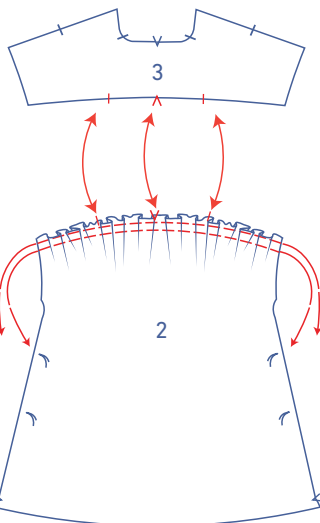


3

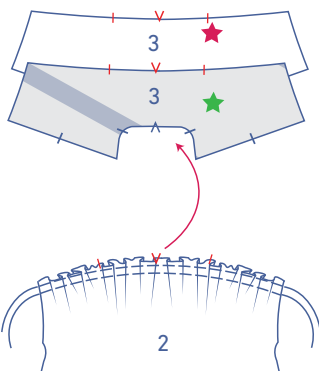
Am oberen Rand des RT (2) parallele Nähte mit einer großen Stichlänge und einer niedrigen Fadenspannung steppen. Am Anfang und am Ende der Naht lässt du etwas Faden überstehen.



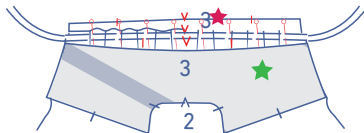
Vorsichtig an den Fadenenden ziehen, sodass sich der Stoff kräuselt.



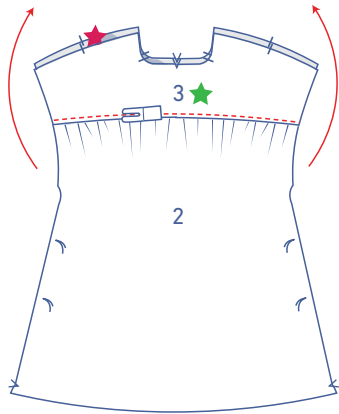
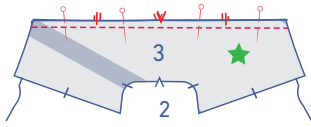
Die Kräusel verteilen, bis die Einschnitte im RT mit denen in der Passe (3) "matchen".



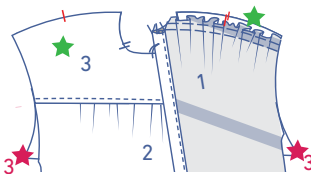
Den geraden Rand beider Teile der Passe rechts auf rechts aufeinanderlegen. Das RT mit der rechten Stoffseite nach oben dazwischen schieben. Die oben liegende Passe ist mit einem grünen Sternchen markiert, die Passe, die auf der Innenseite des Hemds sitzen wird, mit einem roten Sternchen.



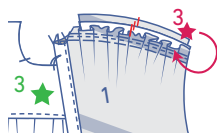
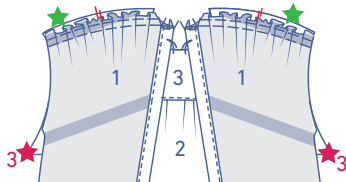
Stecken und annähen.



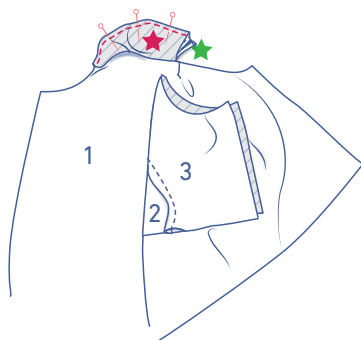
Beide Teile der Passe wieder nach oben schlagen. Das RT sitzt genau zwischen den beiden Teilen. Direkt an der Naht entlang eine Ziernaht steppen.

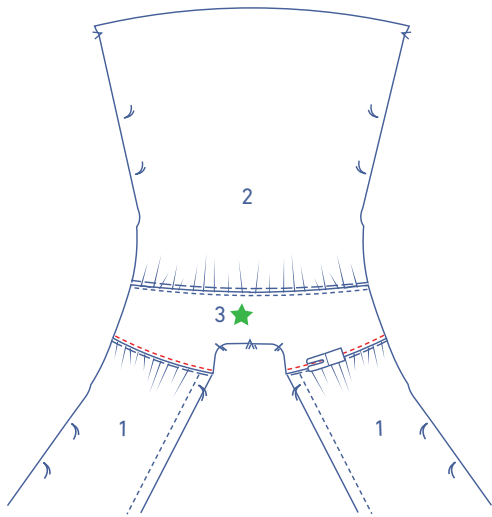


Die Schulterlinien des VT und der Passe, die mit dem grünen Stern markiert ist, rechts auf rechts aufeinanderlegen. Die Kräusel verteilen, bis die Einschnitte im VT mit denen in der Passe "matchen".

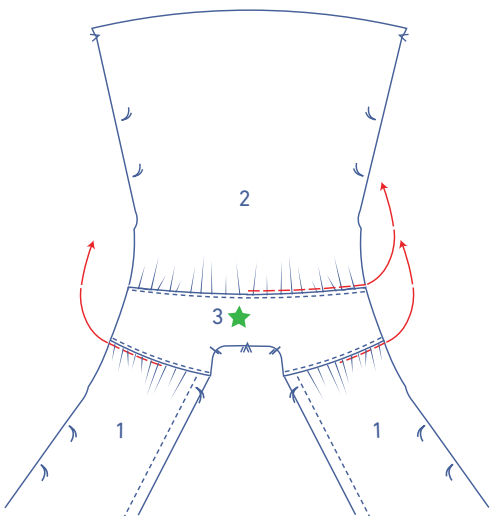


Dann drehst du die Schulterlinie der mit einem roten Stern markierten Passe nach vorne, die rechte Stoffseite liegt unten auf der linken Stoffseite des VT. Die 3 Schnittländer genau aufeinanderlegen und die Stoffschichten zusammennähen.

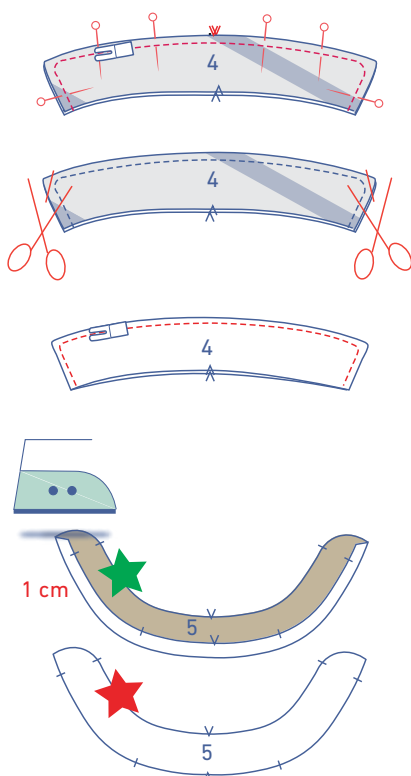




Wenden, sodass die rechte Stoffseite wieder außen liegt. Die Schulterlinie des VT befindet sich genau zwischen beiden Teilen der Passe. Direkt an der Naht entlang eine Ziernaht steppen.



Die Kräuselfäden dann entfernen.



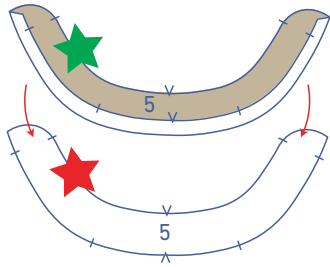
4

Den Umriss des Kragens (4) stecken und außer am unteren Rand zusammennähen.

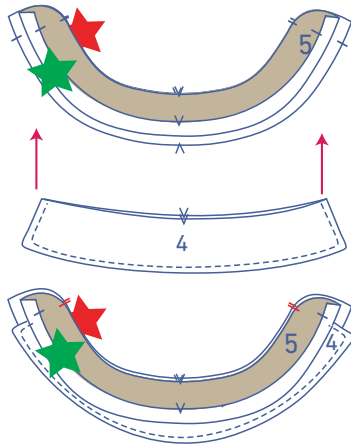
Die Nahtzugabe in den Ecken einkürzen.

Den Kragen wenden, sodass die rechte Stoffseite außen liegt und eine Ziernaht direkt am Rand entlang steppen.

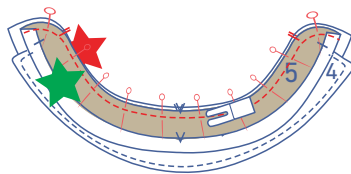
Bei 1 der 2 Teile des Kragenstegs (5) am unteren Rand 1 cm auf die linke Stoffseite bügeln. Diesen Kragensteg markieren wir mit einem grünen Sternchen.



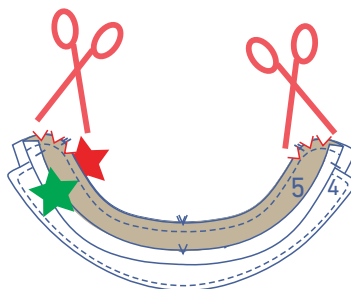
Beide Teile des Kragenstegs rechts auf rechts aufeinanderlegen. Der Kragensteg mit dem umgebügelten unteren Rand (mit dem grünen Sternchen) liegt oben.



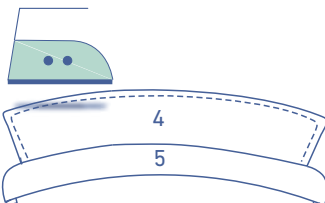
Den Kragen zwischen die 2 Teile des Kragenstegs schieben und die Schnitttränder gleichauf legen.



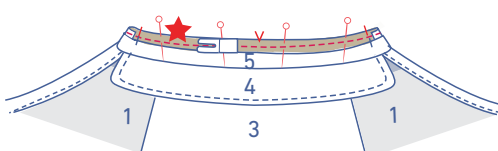
Stecken und die Teile zusammennähen.



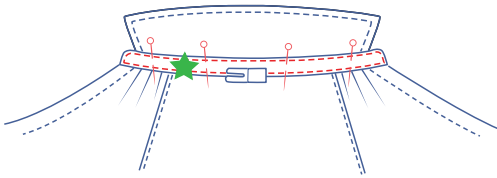
An einigen Stellen kleine Ecken in die Nahtzugabe der Rundungen schneiden.



Die Kragenstege mit der rechten Stoffseite nach außen wenden.



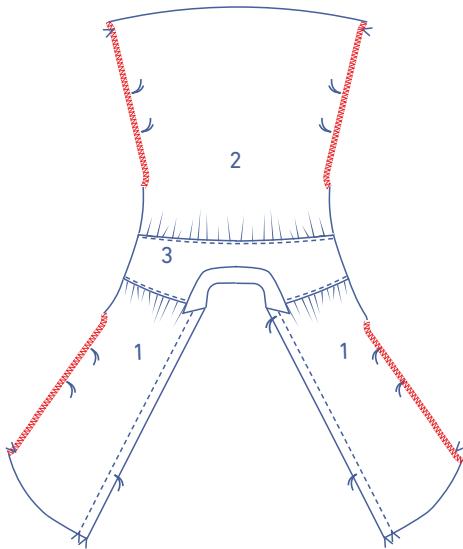
Den nicht umgebügelten unteren Rand des Kragenstegs (mit dem roten Sternchen) auf der linken Stoffseite an den Halsausschnitt stecken und annähen.



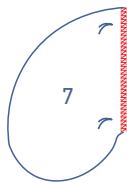
Den Kragensteg mit dem umgebügelten unteren Rand (mit dem grünen Sternchen) auf die rechte Stoffseite des Halsausschnitts falten. Die Umbruchlinie fällt genau über die vorherige Naht. Stecken und annähen. Die Naht rund um den Kragensteg vervollständigen.

5

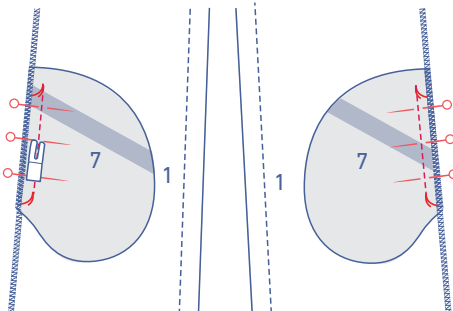
Die markierten Schnittländer mit einem Overlockstich versäubern.



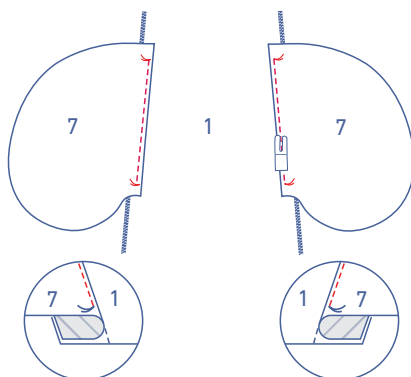
Die geraden Seiten der Taschenteile (7) mit einem Overlockstich versäubern.

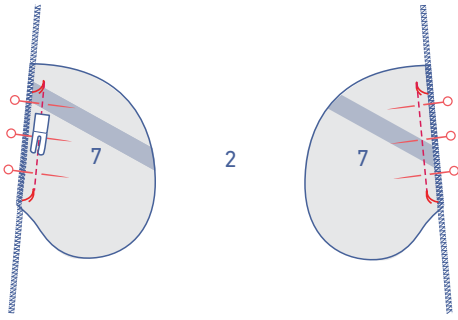


Den geraden Rand von 2 der 4 Taschenteile an die Seiten des VT stecken, die Heftfäden liegen aufeinander. Zwischen den Heftfäden annähen.



Die Tasche zusammen mit der Nahtzugabe zur Seite schlagen und an der darunter liegenden Nahtzugabe annähen.

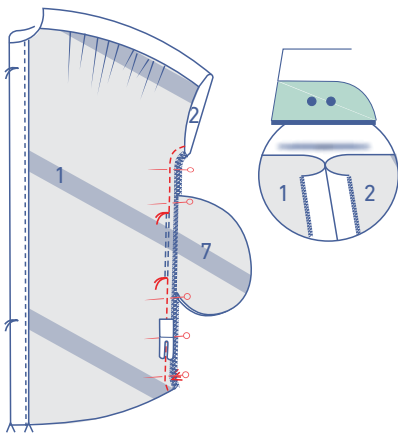




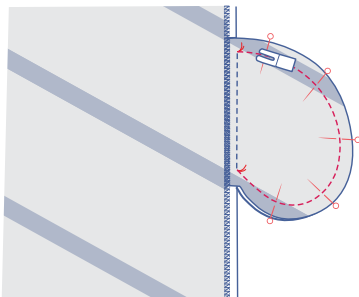
Den geraden Rand der übrigen Taschenteile an die Seiten des RT stecken, die Heftfäden liegen aufeinander. Zwischen den Heftfäden annähen.

6

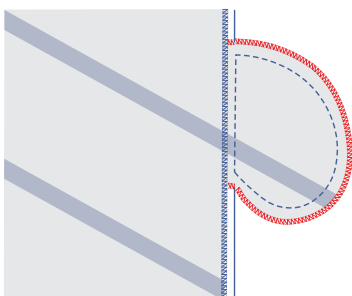
Die Seiten- und Unterarmnähte stecken und nähen. Genau bis zu dem Heftfaden, mit dem der obere Rand der Taschenöffnung markiert ist, nähen. Dann weiter vom nächsten Heftfaden bis zum Saum nähen. Die Nahtzugabe auseinander bügeln.

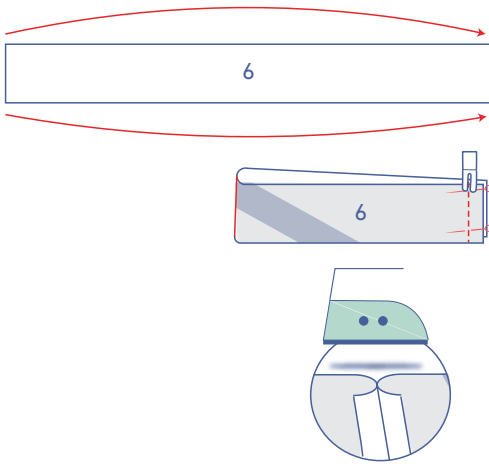


Die Ränder der Taschenteile stecken und 1,5 cm neben dem Rand zusammennähen.



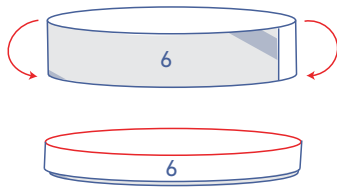
Die Schnittländer zusammen mit einem Overlockstich versäubern.



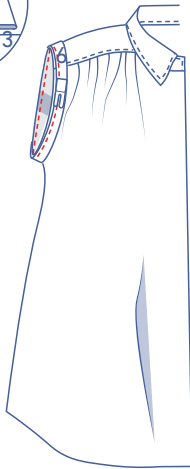
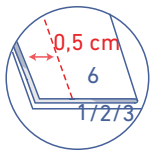


7

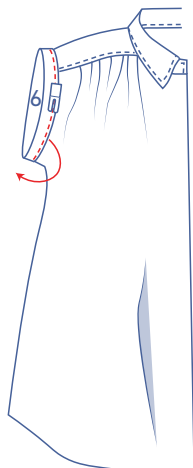
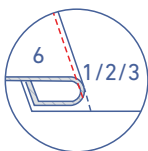
Die schmalen Seiten des Schrägbands (6) rechts auf rechts aufeinander legen und zusammennähen. Die Naht auseinander bügeln.



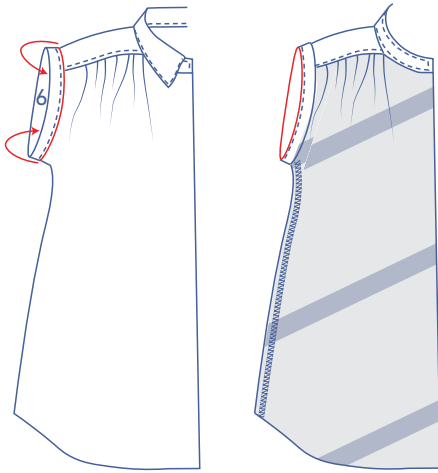
Das Schrägband mit der rechten Stoffseite nach außen doppelt nehmen, sodass die langen Seiten aufeinander liegen.



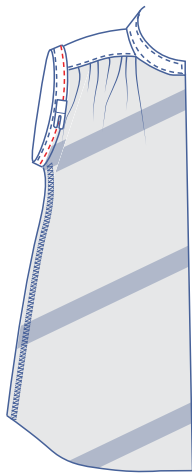
Beide Schnitttränder des Schrägbands auf der rechten Stoffseite an den Armausschnitt stecken. Im Abstand von 0,5 cm annähen.



Das Schrägband zusammen mit der Nahtzugabe zur Seite falten und an der Nahtzugabe direkt an der Naht entlang annähen.



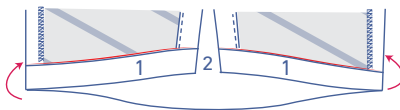
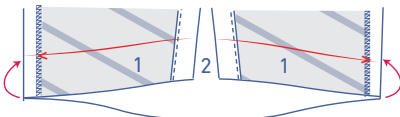
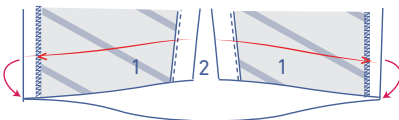
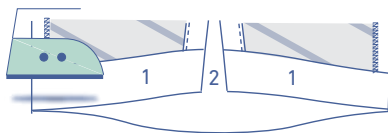
Das Schrägband vollständig auf die linke Seite schlagen.



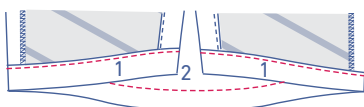
Am Rand entlang annähen.

8

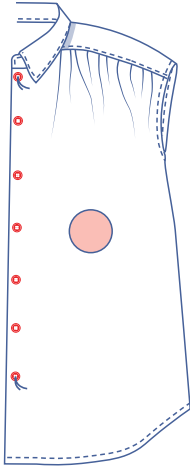
Die Saumzugabe an den v-förmigen Einschnitten umbügeln und danach wieder auseinander falten.



Den Schnitttrand an die gebügelte Umbruchlinie legen und noch einmal falten.

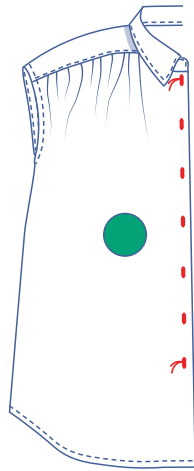


Direkt am Rand entlang annähen.

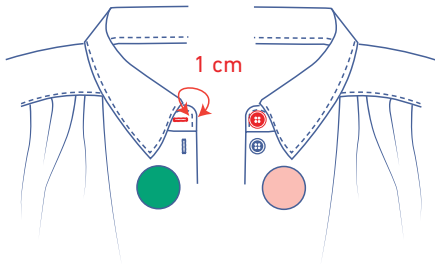


9

Alle Knöpfe an das LVT nähen. Die Position des obersten und des untersten Knopfes ist im Schnittmuster markiert. Den Abstand dazwischen gleichmäßig verteilen, um die Position der anderen Knöpfe zu bestimmen.



Dann nähst du senkrechte Knopflöcher in das RVT, die zu den Positionen der Knöpfe passen.



Auf der rechten Seite des Kragenstegs nähst du auf halber Höhe ein waagerechtes Knopfloch 1 cm neben dem versäuberten Rand. Passend dazu einen Knopf an die andere Seite des Kragenstegs nähen.