

Micky by Fibre ⚡ood



Micky by Fibre ood

Ohne Paspeltaschen

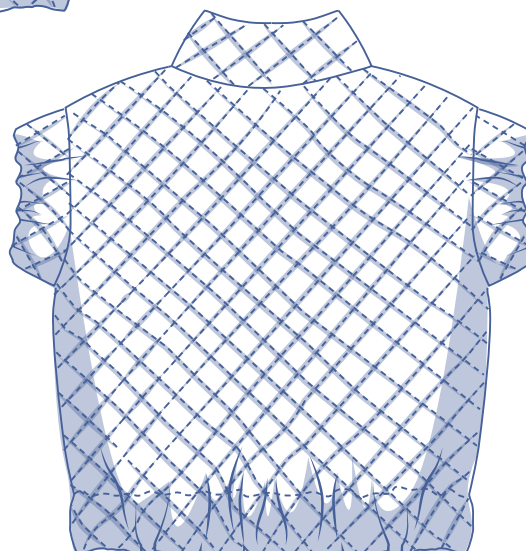


Mit Paspeltaschen



2 - 14 Jahre

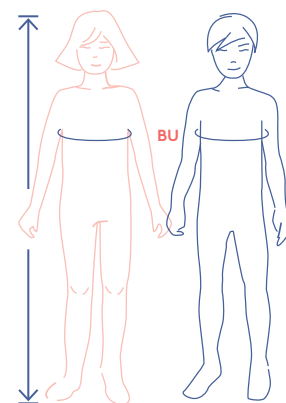
Der perfekte Unisex-Partner, um die Übergangszeit zu meistern. Du hast noch keine Lust, wieder eine Jacke anzuziehen? Dann kommt dieser Bodywarmer mit Stehkragen und praktischem Druckknopfverschluss gerade recht. Du kannst optional Paspeltaschen nähen und ein Gummiband in Saum- und Ärmelbündchen einziehen.



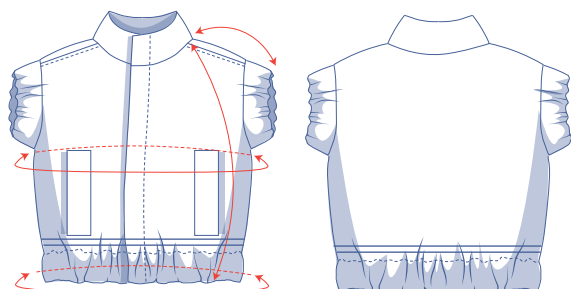
Größentabelle (in cm)

Größe	2	3	4	5	6	8	10	12	14
Körperlänge	92	98	104	110	116	125	137	150	160
BU (Brustumfang)	52	54	56	58	60	64	68	72	76

Bei diesem Modell wählst du die Größe am besten anhand des **Brustumfangs** (unabhängig von Größe oder Alter). Du wählst die Größe, die dem Brustumfang am nächsten kommt. Danach passt du die ausgewählte Größe an die dem Alter oder der Größe des Kindes entsprechende Länge an, diese findest du in der folgenden Tabelle.



Abmessungen Schnittmuster (in cm)



Die Abmessungen in dieser Tabelle sind die Abmessungen des Schnittmusters in Abhängigkeit vom verwendeten Stoff und sind als Hinweis zu verstehen. Im Hinblick auf den Tragekomfort und um einen bestimmten Schnitt zu bekommen (= **bequemer Schnitt**) ist in den Breitemaßen zusätzliche Weite (zusätzlich zu den reinen Körpermaßen) berücksichtigt.

==== Hier verkürzt oder verlängerst du das Schnittmuster

Größe	2	3	4	5	6	8	10	12	14
Länge	36	37,5	40,25	42,75	45,5	50,75	56	61,25	66,5
Ärmellänge*	13	13,5	14	14,25	14,5	15,5	16,25	17	18
Brustumfang	78	80	82	84	86	90	94	98	102
Saumumfang mit Gummiband	55,25	56,75	58	59,5	61	64	66,75	69,75	72,5
Saumumfang ohne Gummiband	78,25	80,25	82,25	84,25	86,25	90,25	94,25	98,25	102,5

* Inklusive der Schulterlänge.

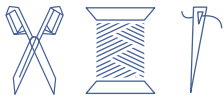
Vergleiche die angegebenen Längen mit den gemessenen oder gewünschten Längen. Der Bodywarmer kannst du **verlängern** oder **verkürzen**, indem du die Schnittmusterteile in Höhe der markierten doppelten Linie durchschneidest und die Schnittmusterteile um x cm auseinanderziehst oder übereinanderlegst. Achte darauf, dass die VM-, die RM-Linie sowie die Seitennähte gerade fortlaufen.



ACHTUNG

Du musst den Stoffverbrauch an diese Änderungen anpassen.

Material



- Nähgarn
- Bügelvlies: max. 10 cm
- Druckknöpfe (Ø 1,5 cm): siehe Tabelle
- Gummiband (4 cm breit): siehe Tabelle
- Stoff: siehe Tabelle

Druckknöpfe	2	3	4	5	6	8	10	12	14
	6	6	6	7	7	7	7	8	8

Gummiband		2	3	4	5	6	8	10	12	14
Ärmelbündchen	cm	2x36	2x37	2x38	2x39	2x40	2x42	2x44	2x46	2x48
Saumbündchen	cm	60	62	63	64	66	69	72	75	77
Gesamt	cm	132	136	139	142	146	153	160	167	173

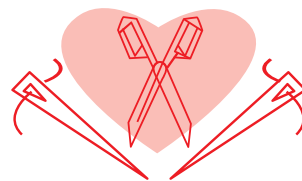
Stoff		2	3	4	5	6	8	10	12	14
Stoffbreite 110	cm	90	90	95	100	100	135	145	155	170
Stoffbreite 140 cm	cm	75	80	80	85	85	95	110	120	135

Den dazugehörigen Stoffplan findest du ab Seite 6 dieser Arbeitsanleitung.

Stoffempfehlung Wattierte Stoffe, gequiltete Stoffe oder Sweatshirtstoffe etc. sind perfekt für diesen superkuscheligen Bodywarmer.



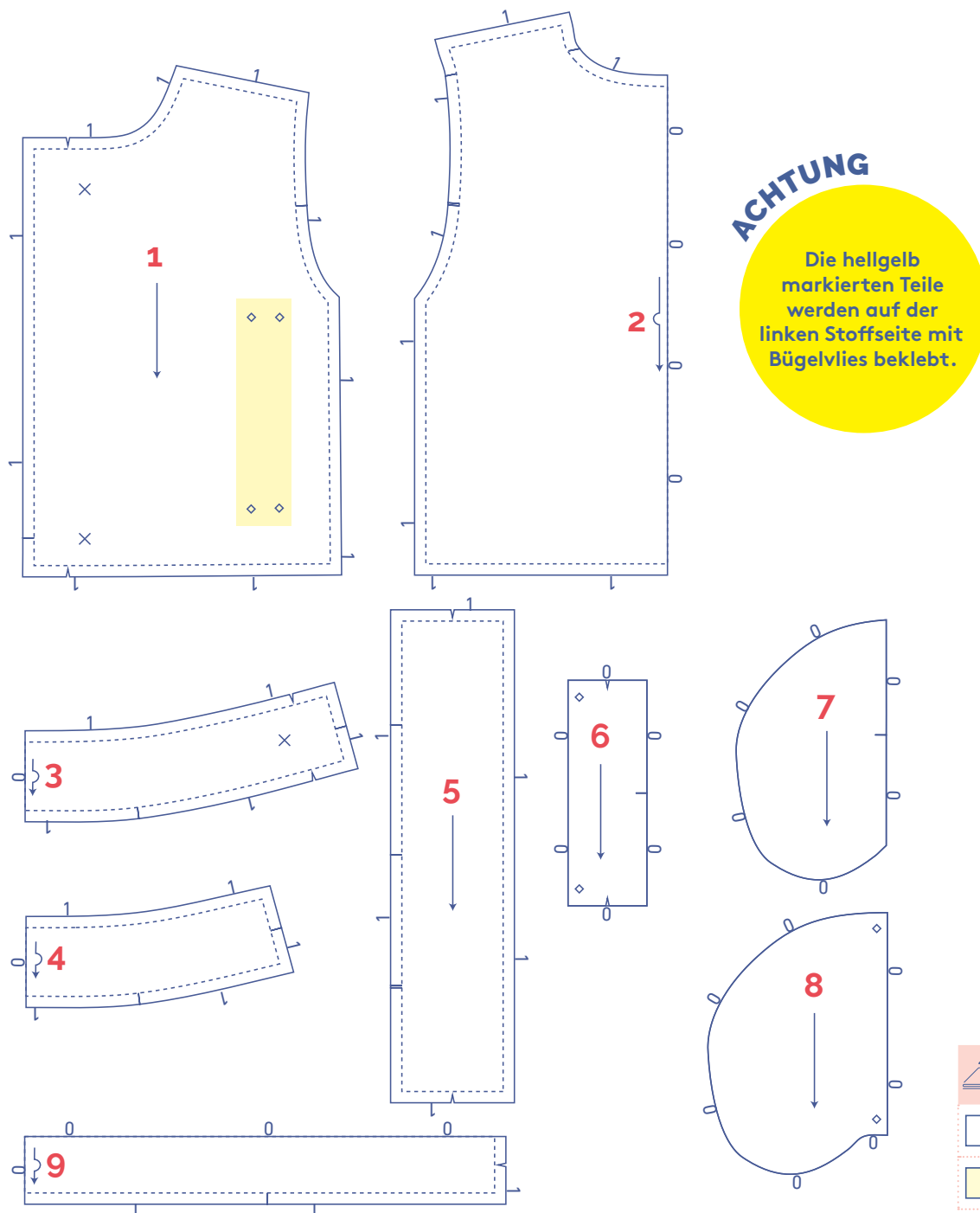
Proud to be #Sewista



Schnittmustererteile & Nahtzugaben (in cm)

Damit du das Kleidungsstück wie beschrieben nähen kannst, zeichnest du die angegebenen Nahtzugaben rund um die Schnittmustererteile (aus Papier) ein, bevor du sie zuschneidest. Bei einem PDF-Schnittmuster kannst du die Vorlage sowohl mit als auch ohne Nahtzugabe ausdrucken. Mehr Infos findest du im [Video](#).

1. Vorderteil: 2x
2. Rückenteil: 1x im Stoffbruch
3. Kragen: 1x im Stoffbruch
4. Kragenbesatz: 1x im Stoffbruch
5. Ärmelbündchen: 2x
6. Paspel: 2x
7. Taschenfutter: 2x
8. Tascheneingriff: 2x
9. Saum Besatz: 1x im Stoffbruch

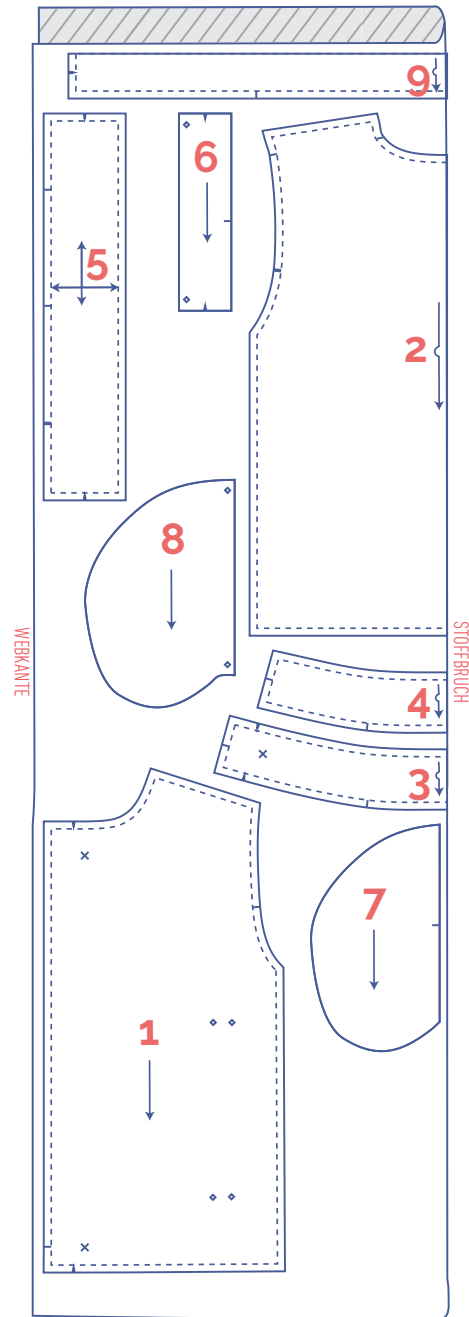
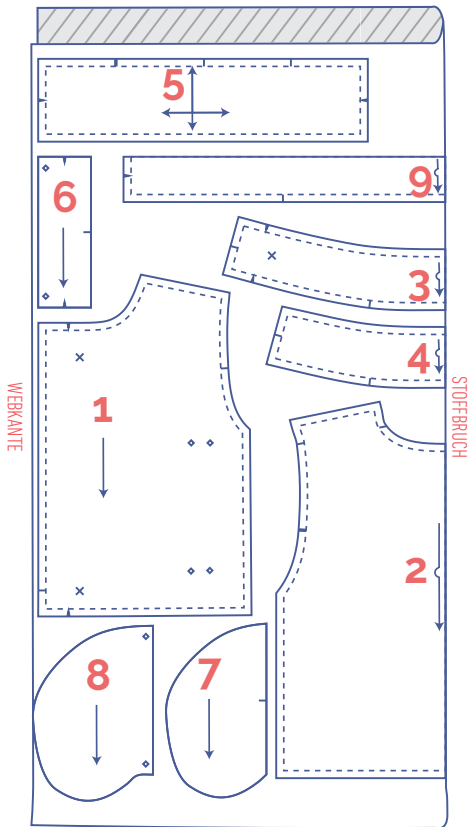


Stoffplan für einen einfarbigen Stoff

Stoffbreite 110 cm

2 - 6 Jahre

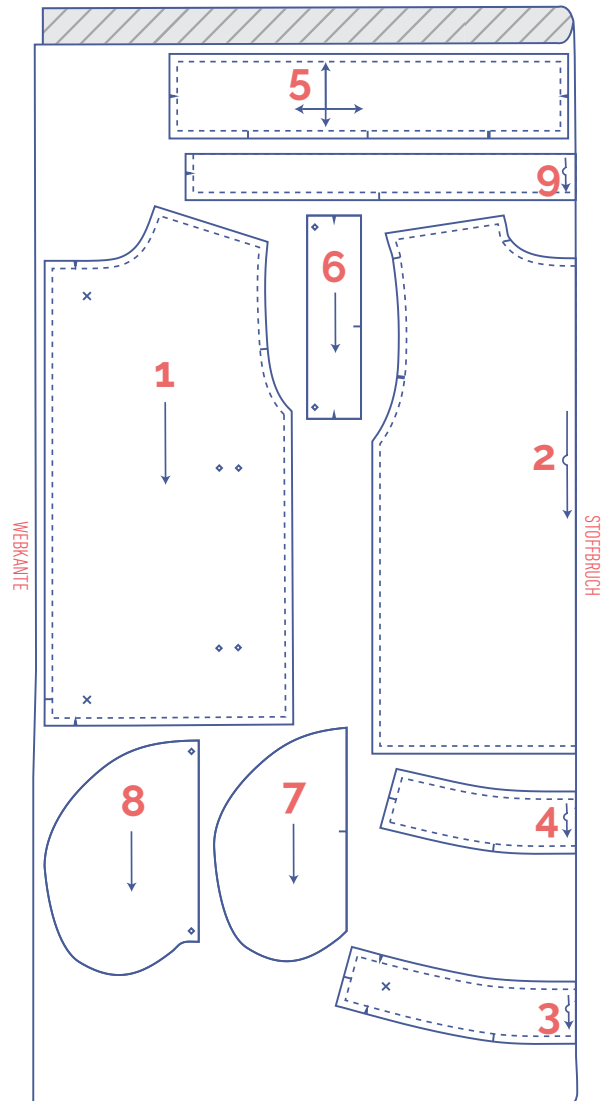
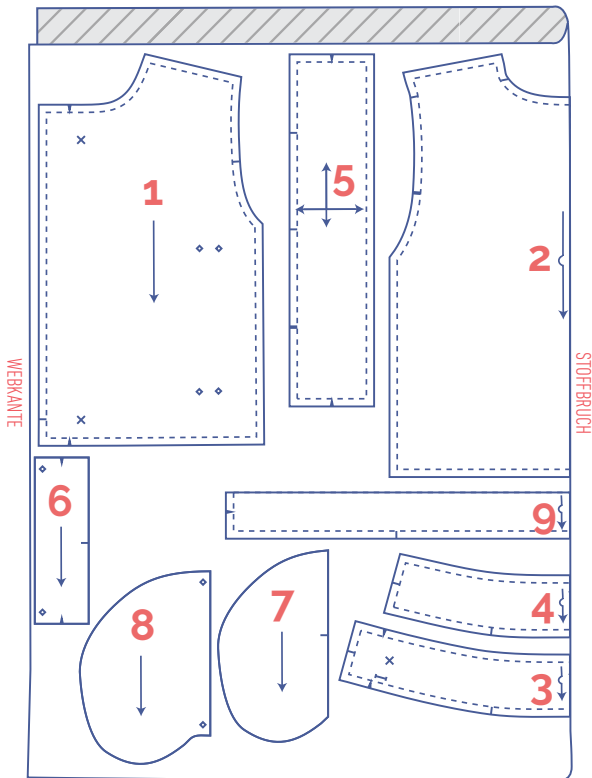
8 - 14 Jahre




Stoffplan für einen einfarbigen Stoff Stoffbreite 140 cm




2 - 8 Jahre

10 - 14 Jahre



Schnittmustererteile markieren

	an den folgenden Stellen das Schnittmusterpapier und den Stoff kurz einschneiden
	einzelner Einschnitt
	doppelter Einschnitt
∨	v-förmiger Einschnitt

	Die folgenden Markierungen im Stoff mit einem Heftfaden anbringen
	Markierung im Stoff
	Knopf

Arbeitsanleitung



Das Vorgehen beim Nähen des Kleidungsstücks wurde auf den verwendeten Stoff angepasst. Die Teile liegen beim Nähen jeweils rechts auf rechts aufeinander, wenn nichts anderes angegeben ist.

VT Vorderteil

RT Rückenteil

RVT rechtes Vorderteil



LVT linkes Vorderteil



VM vordere Mitte

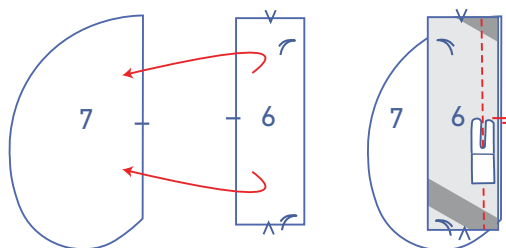
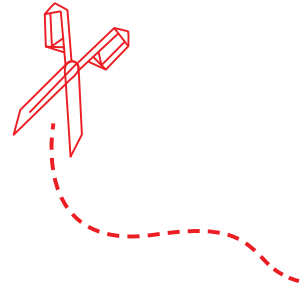
RM rückwärtige Mitte

 rechte Stoffseite

 linke Stoffseite

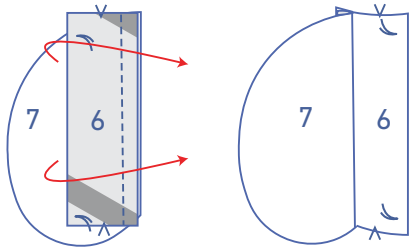
 Bügelvlies

 Gummiband

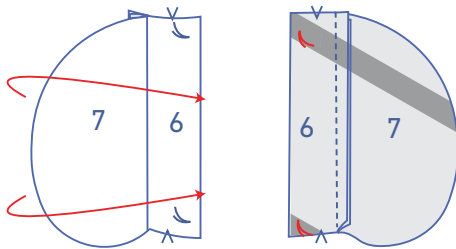


1

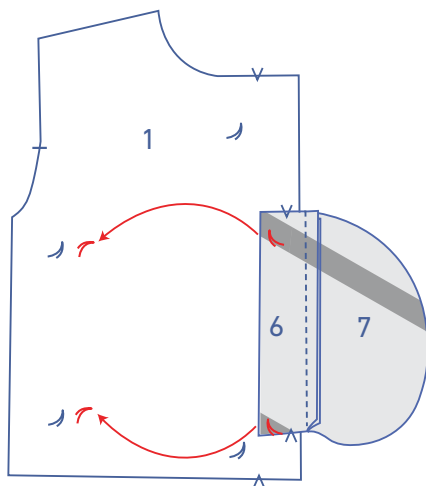
Jeweils die langen Seiten (mit Einschnitten) der Paspel (6) und des Taschenfutters (7) aufeinander stecken und nähen.



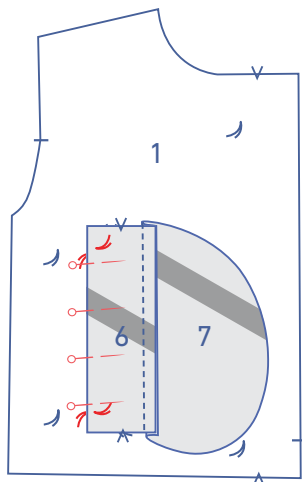
Die Paspel danach wieder zur Seite falten, sodass die rechte Stoffseite oben liegt.

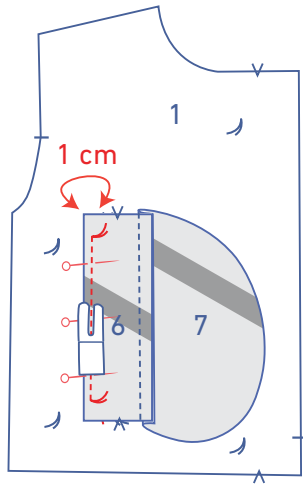


Paspel + Taschenfutter wenden, sodass die linke Stoffseite oben liegt.

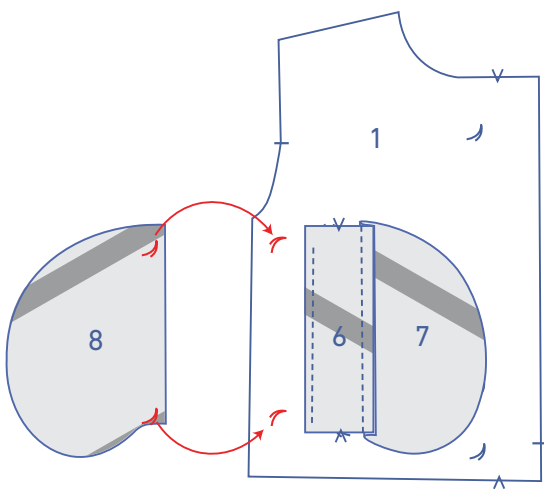


Die Heftfäden der Paspel genau auf die markierten Heftfäden des VT (1) stecken.

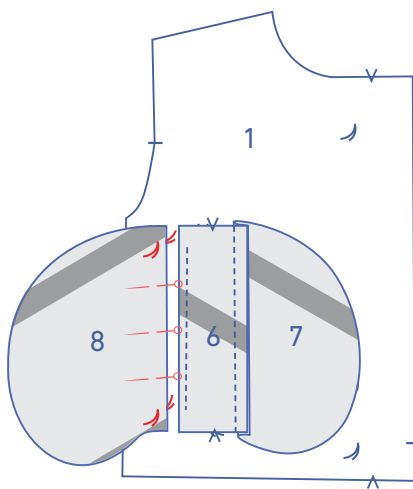


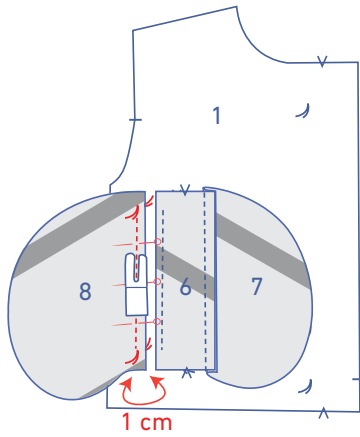


Zwischen den Heftfäden 1 cm neben dem Schnitttrand annähen.

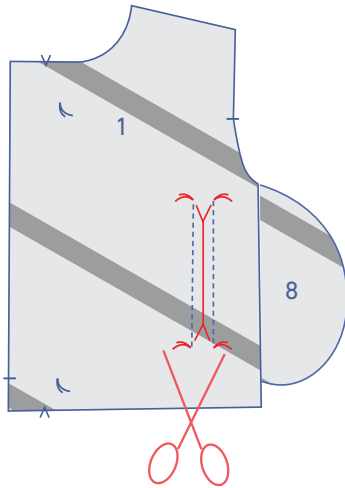


Die Heftfäden des Tascheneingriffs (8) mit der rechten Stoffseite nach unten auf die markierten Heftfäden im VT legen und stecken.

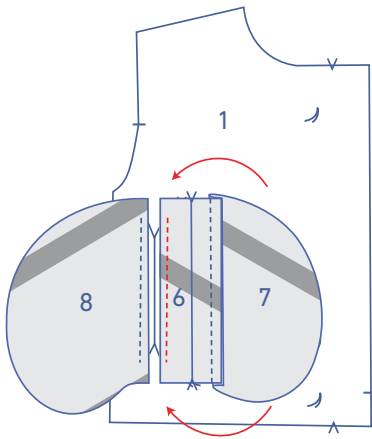




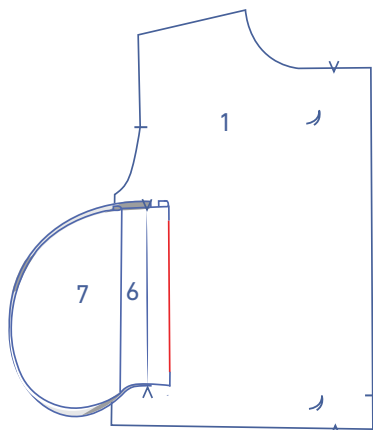
Zwischen den Heftfäden 1 cm neben dem Schnitttrand annähen.



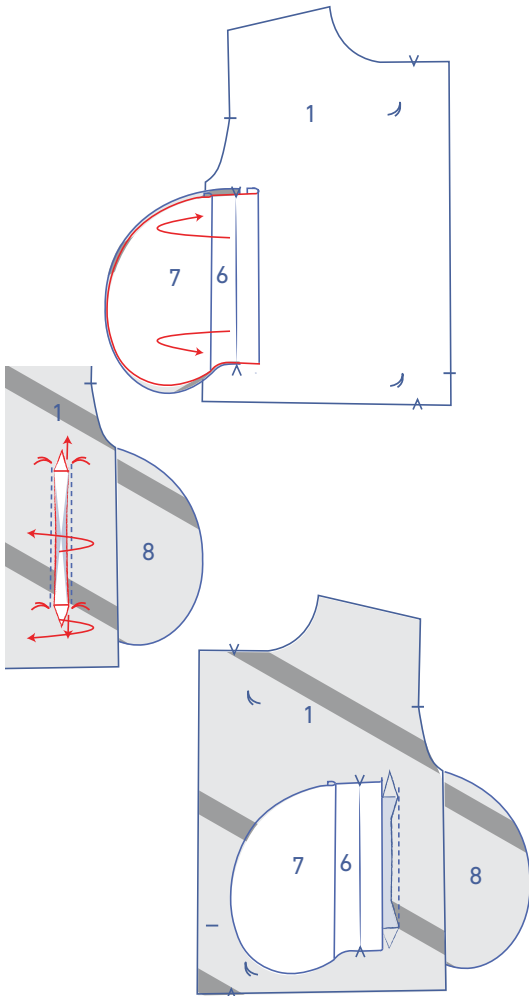
Das VT mit der linken Stoffseite nach oben drehen. Mit einer feinen Schere zwischen beiden Nähten bis kurz vor das Ende beider Nähte schneiden. Ab hier schräg bis zum letzten Stich der Naht schneiden.



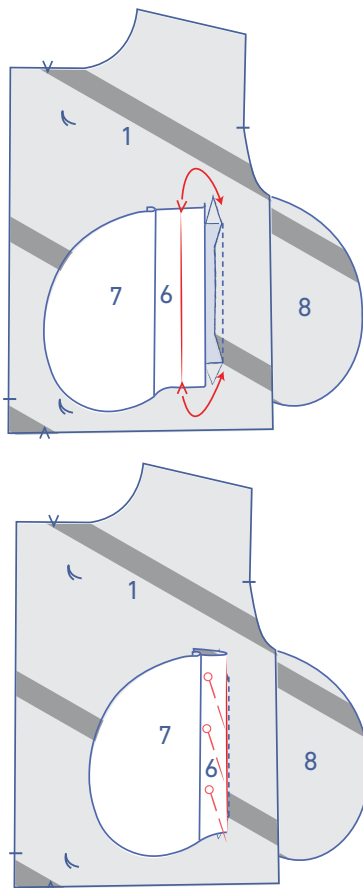
Paspel + Taschenfutter erst ganz zur Seite falten, mit der rechten Stoffseite nach oben.

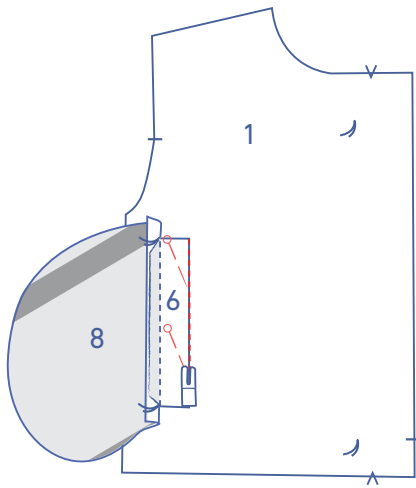


Paspel + Taschenfutter durch die Öffnung auf die linke Stoffseite des VT schieben. Gleichzeitig die Dreiecke (die durch das diagonale Einschneiden entstanden sind) mit durch die Öffnung schieben.

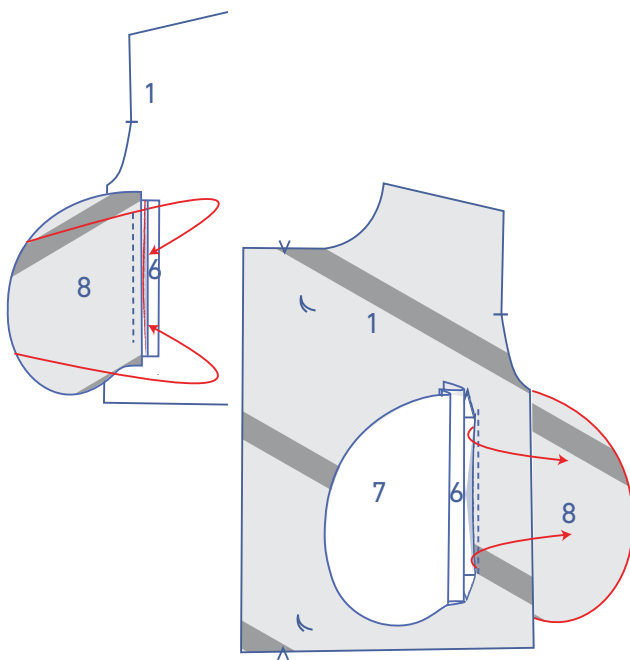


Die Paspel an den v-förmigen Einschnitten umfalten. Die Umbruchlinie an die markierte Naht legen und vorläufig feststecken.

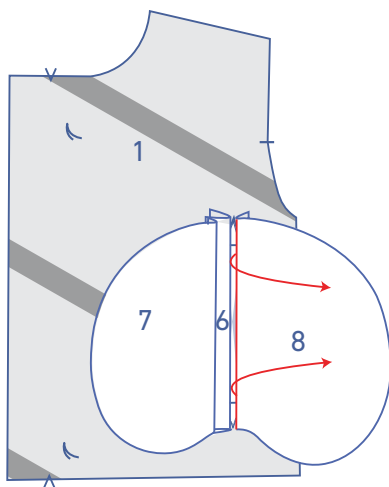




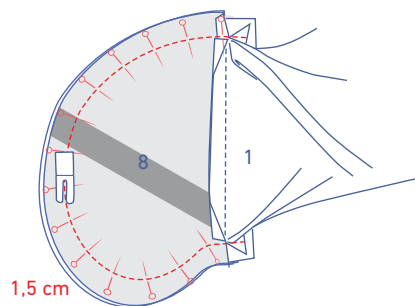
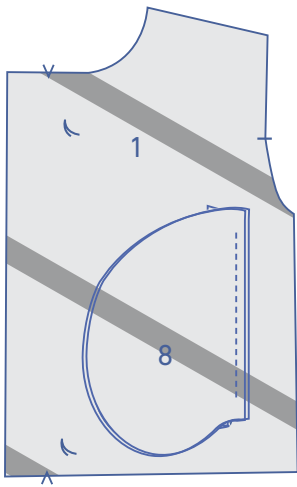
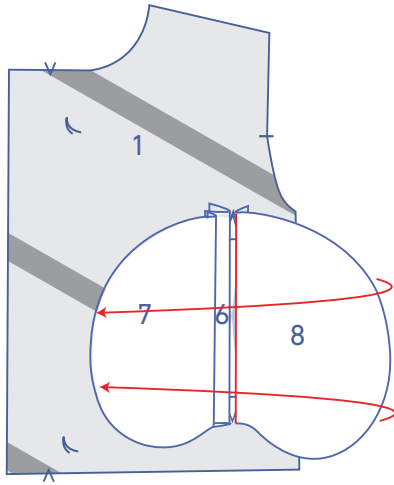
Das Arbeitsstück umdrehen, die rechte Stoffseite liegt oben. Paspel + Taschenfutter schön flach hinlegen und in der Ansatznaht annähen.



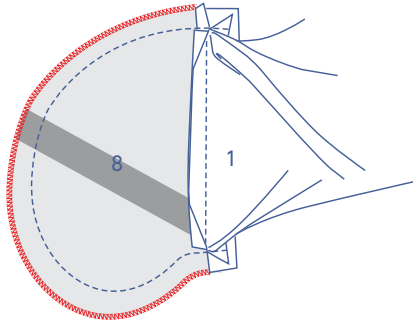
Den Tascheneingriff mit der rechten Stoffseite nach oben zur Seite falten und ihn dann durch die Öffnung auf die linke Stoffseite des VT schieben.



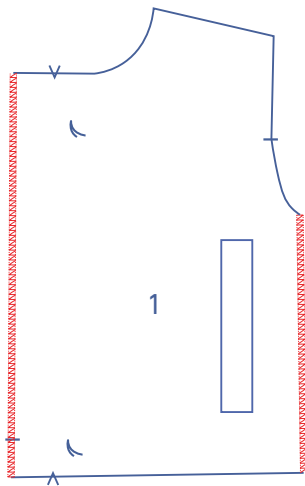
Alle Teile sorgfältig flach hinlegen.



Das VT zur Seite schlagen und die Dreiecke von Ecke zu Ecke an die Taschenteile nähen. (Achte darauf, dass du ein schönes gerades Rechteck bekommst.) Die Umrissränder der Taschenteile stecken und 1,5 cm neben dem Rand zusammennähen.

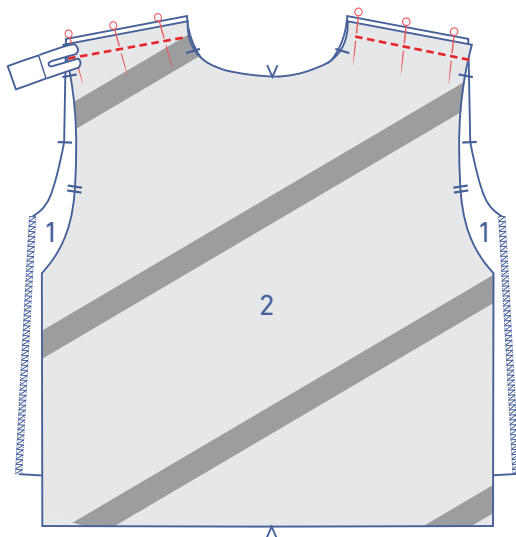


Die Schnittränder zusammen mit einem Overlockstich versäubern.

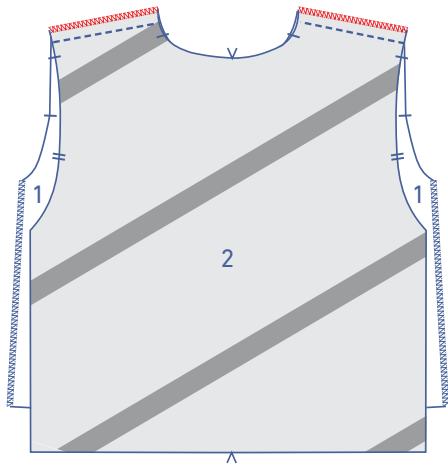


Die VM und die seitlichen Ränder mit einem Overlockstich versäubern.

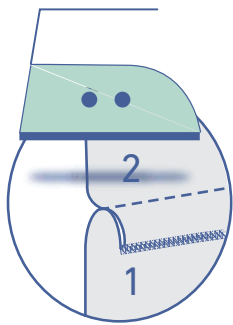
2



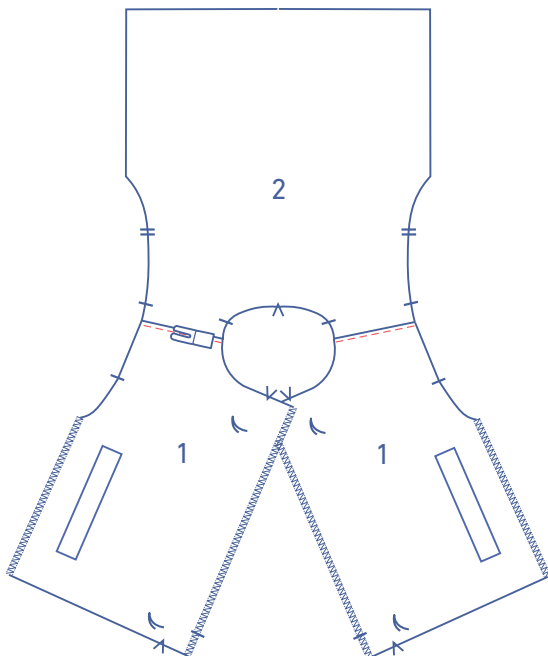
Die Schulternähte von VT (1) und RT (2) stecken und zusammennähen.



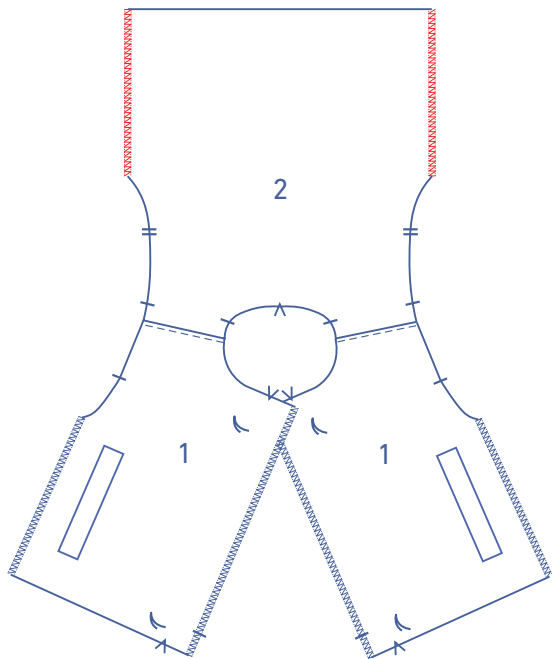
Die Schnittränder zusammen mit einem Overlockstich versäubern.



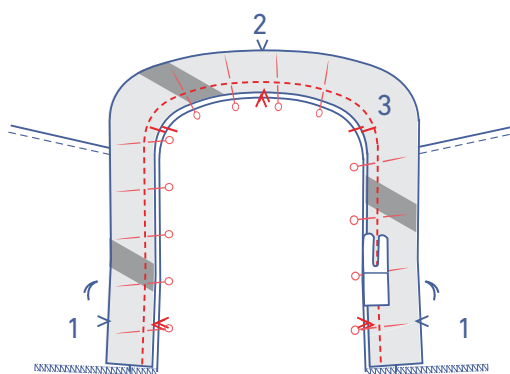
Die Nahtzugabe in Richtung des VT bügeln.



Auf dem VT direkt neben der Naht eine Ziernaht steppen.

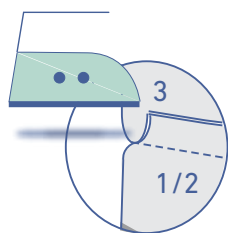


Die seitlichen Ränder des RT mit einem Overlockstich versäubern.

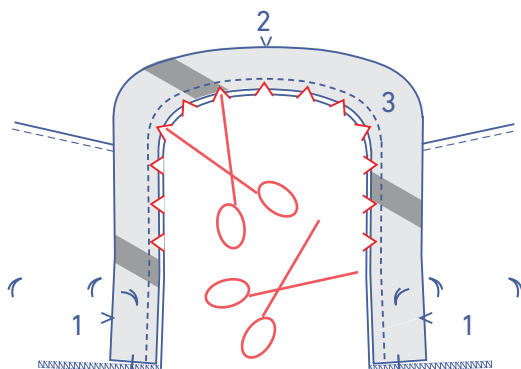


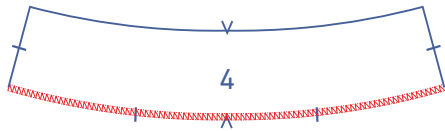
3

Den Kragen (3) an die Halslinie stecken, die übereinstimmenden Einschnitte liegen aufeinander, und annähen.

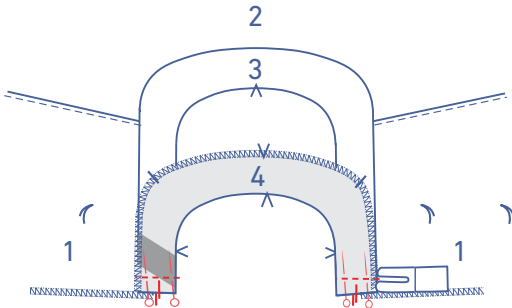


Die Nahtzugabe in Richtung Kragen bügeln. Eventuell überschüssige Nahtzugabe mit einer feinen Schere einkürzen, um eine schöne Rundung zu erhalten.

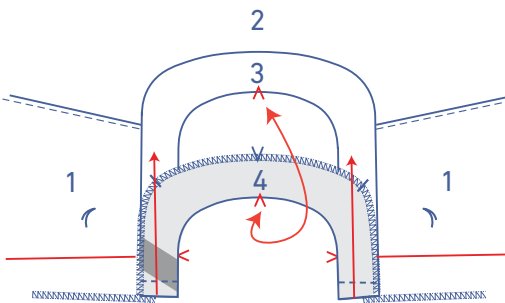




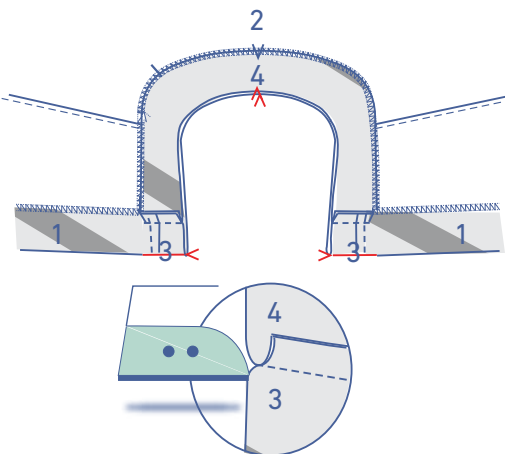
Den unteren Rand des Kragenbesatzes (4) mit einem Overlockstich versäubern.



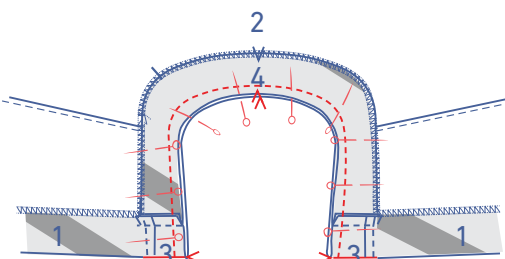
Die schmalen Seiten des Kragenbesatzes und des Kragens stecken und nähen, die einzelnen Einschnitte liegen dabei aufeinander.



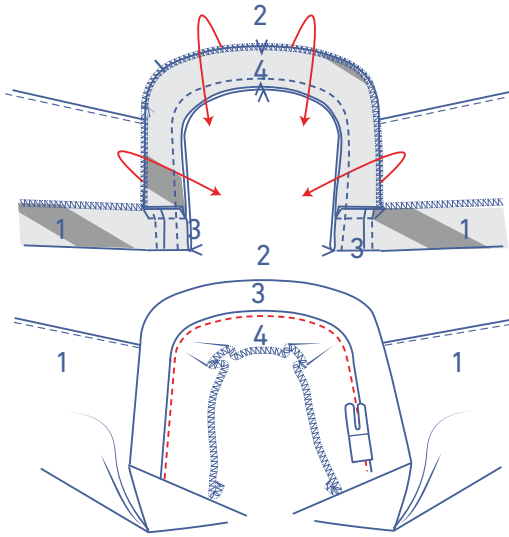
Den Kragen zusammen mit dem Kragenbesatz an den v-förmigen Einschnitten umfalten, sodass die Halslinien genau aufeinander liegen. Die rechten Stoffseiten liegen aufeinander.



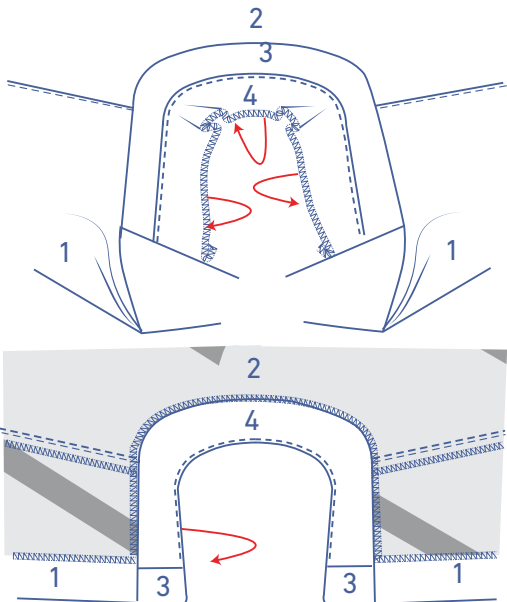
Die Nahtzugabe des Kragens und des Besatzes in Richtung Besatz bügeln.



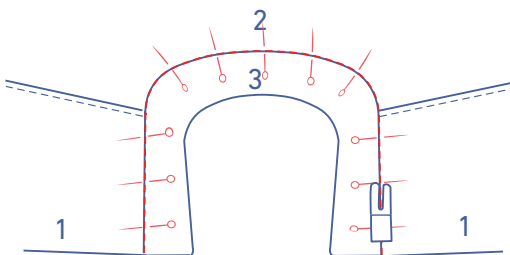
Stecken und annähen.



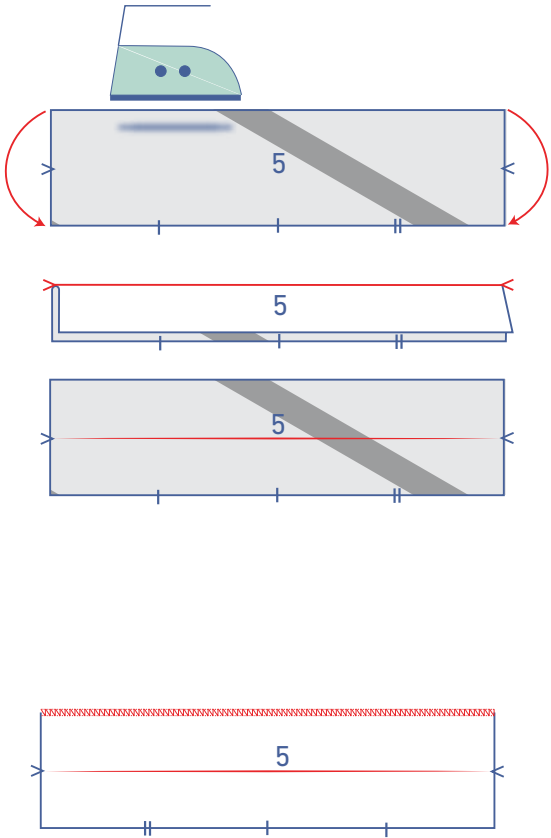
Den Kragenbesatz zusammen mit der Nahtzugabe zur Seite falten und an der darunter liegenden Nahtzugabe direkt an der Naht entlang annähen. Soweit nähen wie es geht.



Den Besatz danach sorgfältig auf die linke Stoffseite falten.



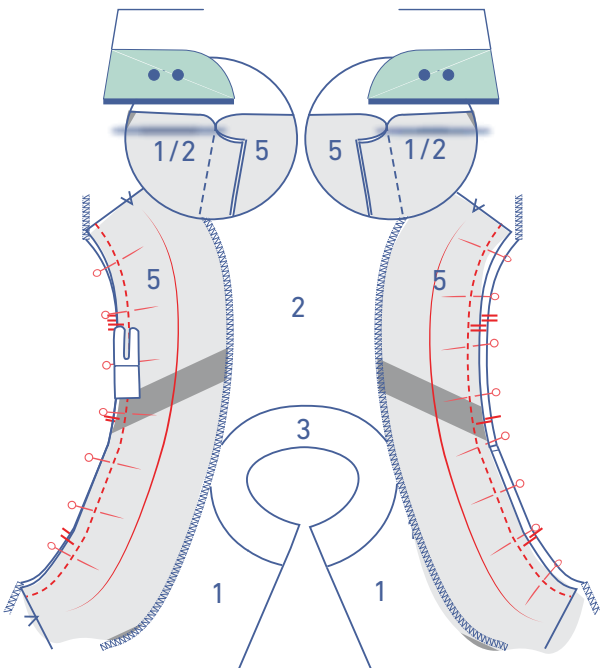
Den Besatz von der rechten Stoffseite des Arbeitsstückes aus feststecken. In der Ansatznaht annähen.



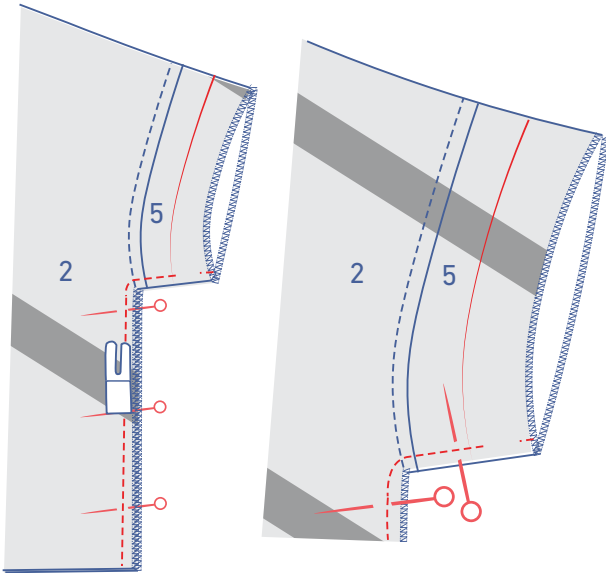
4

Die langen Seiten des Ärmelbündchens (5) an den v-förmigen Einschnitten aufeinander legen, sodass eine Umbruchlinie entsteht. Danach wieder öffnen.

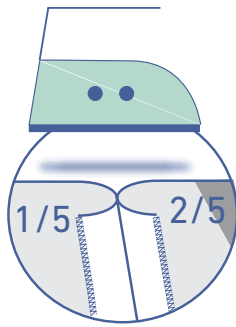
Die lange Seite ohne Einschnitte mit einem Overlockstich versäubern.



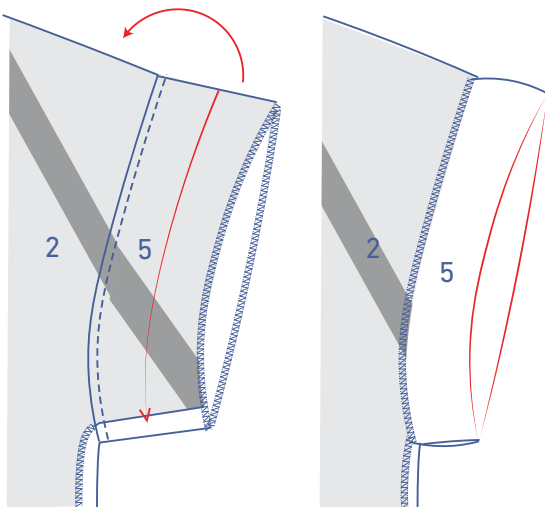
Die lange Seite mit Einschnitten an den Armausschnitt stecken und annähen. Bitte beachten: Alle Markierungen müssen übereinander liegen. Die Nahtzugabe in Richtung des Ärmelbündchens bügeln.



Die Seiten- und Unterarmnähte (mit den auseinander gefalteten Ärmelbündchen) stecken und nähen. An der markierten Stelle eine Öffnung lassen, um später das Gummiband hindurchzuziehen.

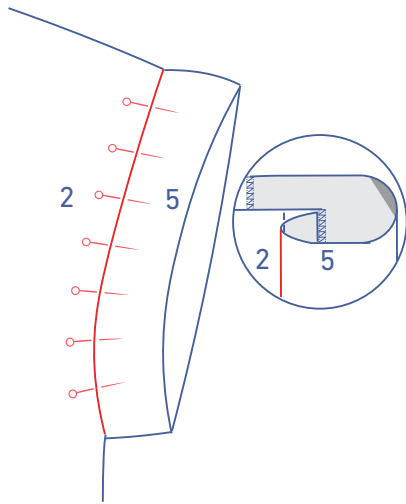


Die Nahtzugaben auseinander bügeln.

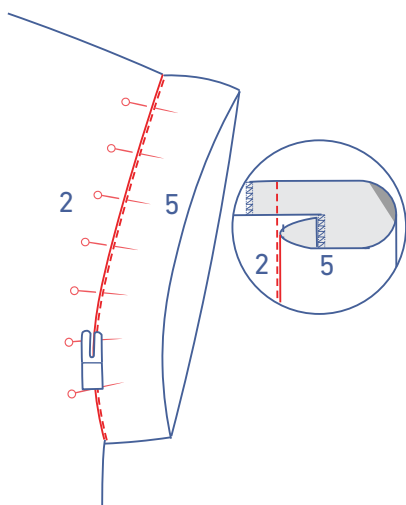


Das Ärmelbündchen an den v-förmigen Einschnitten und der Umbruchlinie umfalten. Sorgfältig flach falten.

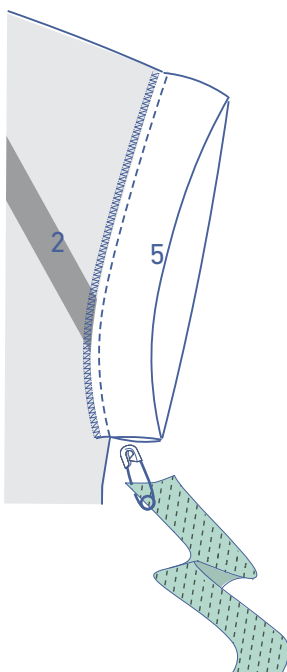
Das Ärmelbündchen auf der rechten Stoffseite des Arbeitsstücks feststecken.

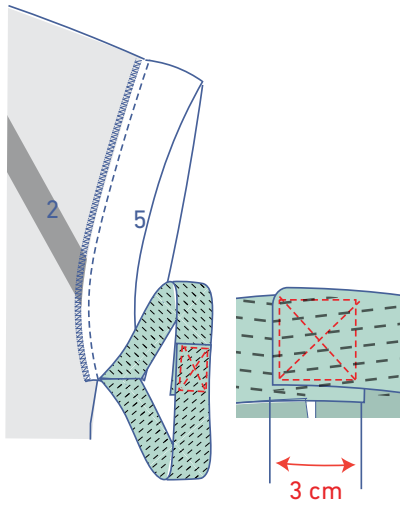


Das Ärmelbündchen in der Ansatznaht annähen.

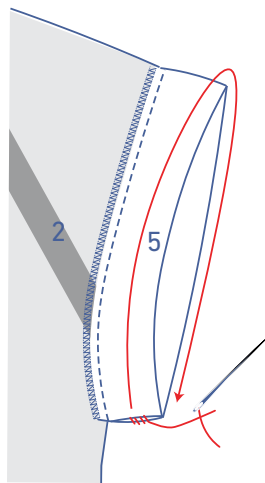


Das Gummiband über die Öffnung auf der Innenseite in den Tunnel ziehen.





Die Enden 3 cm breit übereinander legen und kreuzförmig zusammennähen.

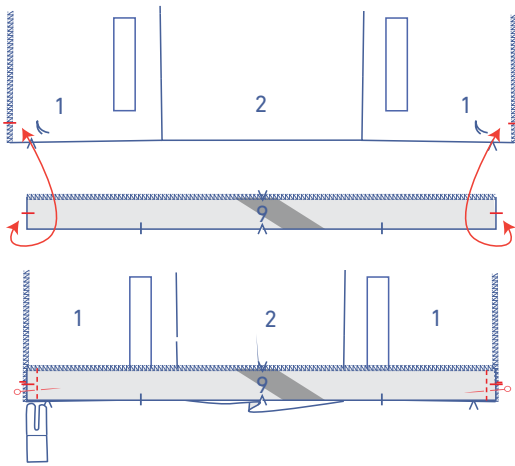


Das Gummiband vollständig in den Tunnel ziehen und die Öffnung mit einigen Stichen zunähen.

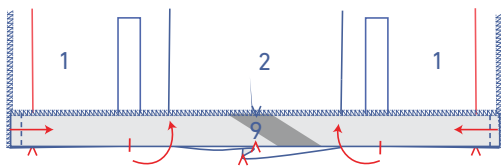


5

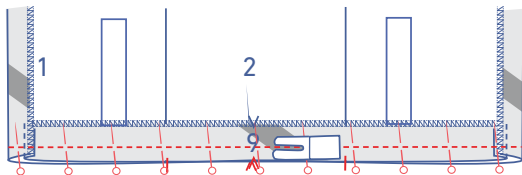
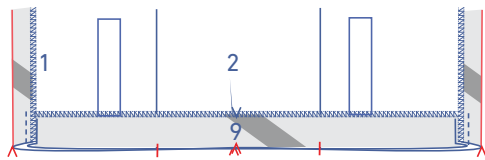
Den oberen Rand des Teils Saumbesatz (9) mit einem Overlockstich versäubern.



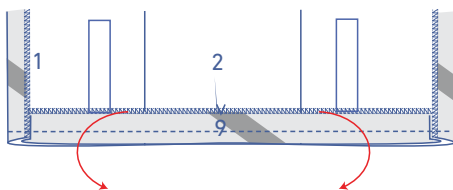
Die schmalen Seiten an den unteren Rand des VT stecken, die Einschnitte liegen aufeinander, und annähen.



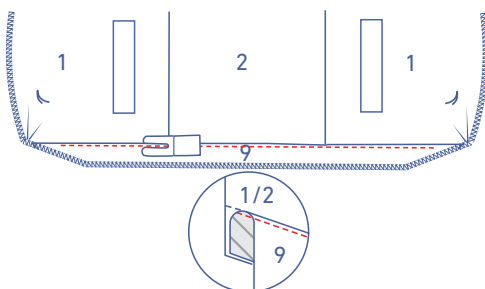
Das VT (+ Saumbesatz) an den v-förmigen Einschnitten nach vorne auf die rechte Stoffseite falten, sodass der untere Rand des VT, des RT und des Besatzteils genau aufeinander passt.

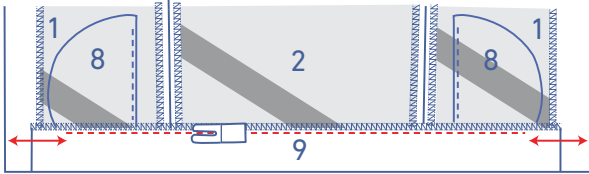


Stecken und annähen.

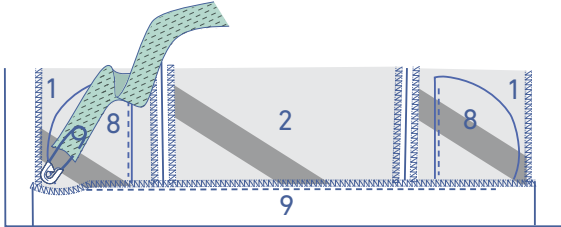


Den Besatz zusammen mit der Nahtzugabe nach unten falten und an der darunter liegenden Nahtzugabe direkt an der Naht entlang annähen. Soweit nähen wie es geht.

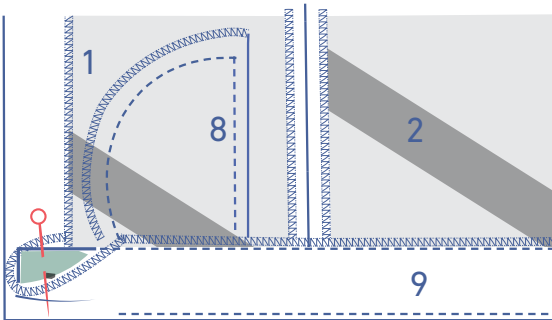




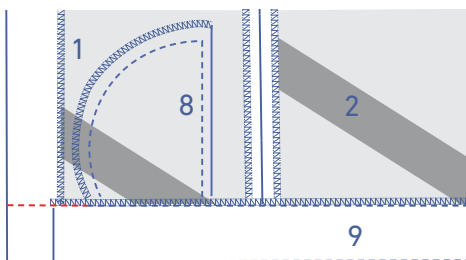
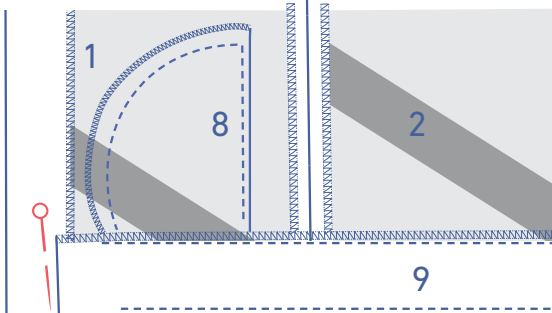
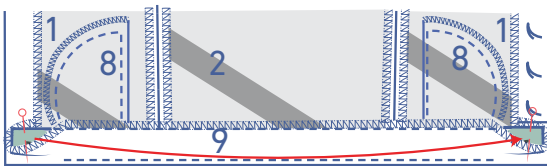
Den Besatz erneut nach oben falten und direkt am Rand entlang annähen, und zwar an der Stelle des Overlockstichs. Dabei lässt du jeweils eine Öffnung, um später das Gummiband hindurchzuziehen.



Das Gummiband über die Öffnungen in den Tunnel ziehen.

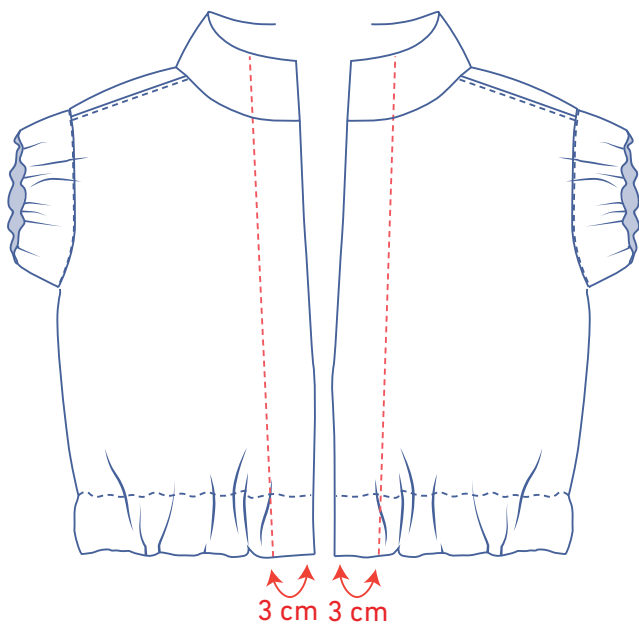


Die schmalen Seiten des Gummibands vorläufig stecken.



Die Öffnungen zunähen.

3 cm neben dem Rand eine Ziernaht steppen.



6

Die Druckknöpfe an den vorgesehenen Stellen befestigen. Die Stelle des obersten und des untersten Knopfes ist im Schnittmuster markiert. Den Abstand dazwischen gleichmäßig verteilen, um die Position der anderen Knöpfe zu bestimmen.

