

Maude by Fibre ood



Maude by Fibre ood

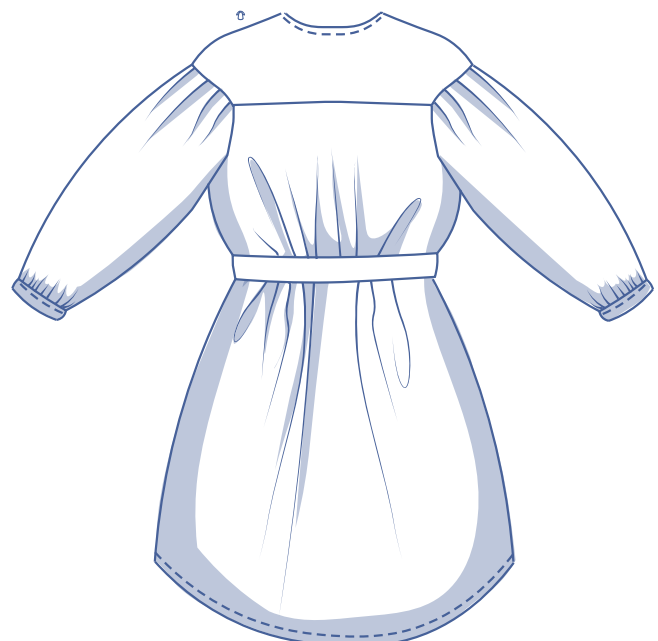
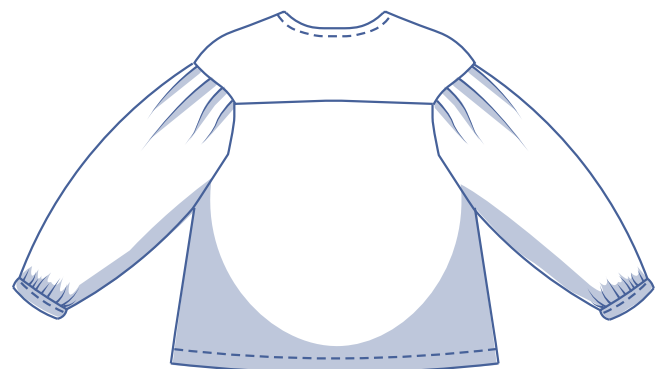
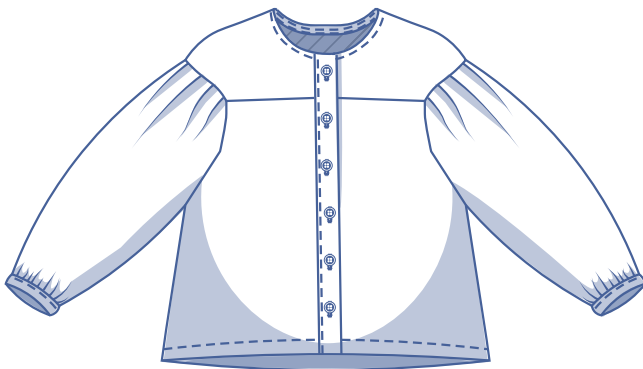
***✂✂



32 - 60

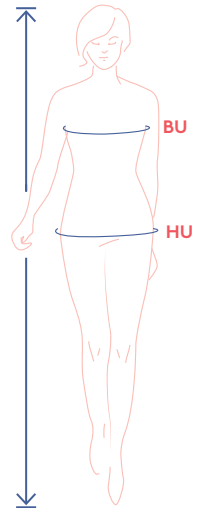
Knöchellang, knielang, Mini oder - warum auch nicht - als Bluse.

Die Romantik von Maude kennt keine Grenzen. A-Linie, ein schlichter Rundhalsausschnitt, abgesenkte Schultern, zierliche Kräusel oben und unten an den Ärmeln, nostalgische Knopfleiste in der vorderen Mitte und eine geschwungene Saumlinie. Plus diskrete eingesetzte Taschen in der Seitennaht. Dieses schöne Must-have trägst du locker oder mit einem Gürtel. Maude, Synonym für Möglichkeiten über Möglichkeiten.



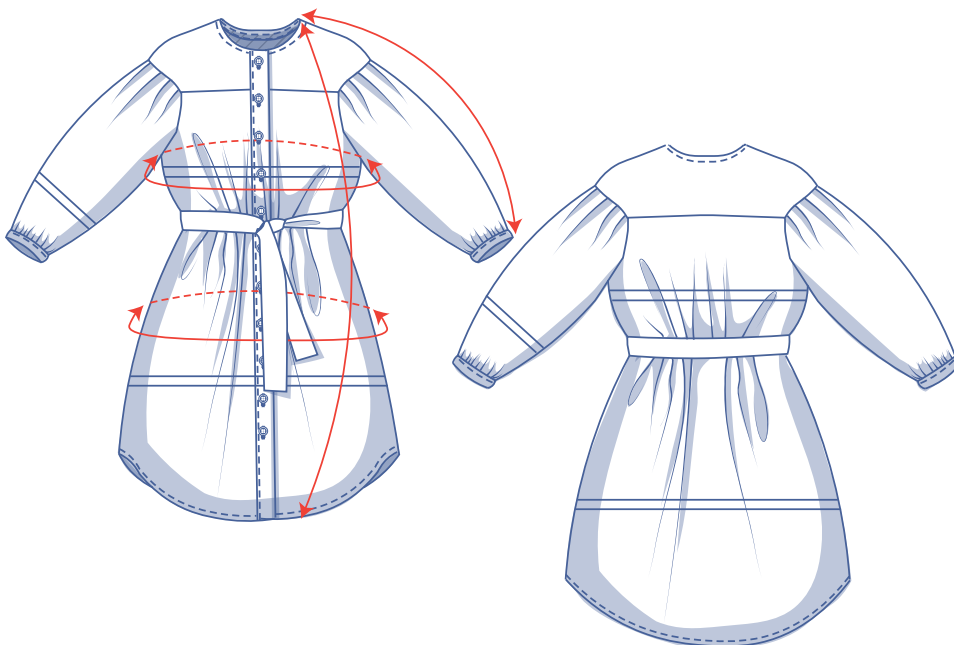
Größentabelle (in cm)

Größe	32	34	36	38	40	42	44	46	48	50	52	54	56	58	60
Körperlänge	160	164	166	167	168	169	170	171	172	172	172	172	172	172	172
BU (Brustumfang)	76	80	84	88	92	96	100	104	110	116	122	128	134	140	146
HU (Hüftumfang)	86	90	94	97	100	103	106	109	115	120	125	130	135	140	145



Die Größe wählst du anhand des **Brustumfangs**. Ist dein Hüftumfang größer als der in der Größentabelle, dann schau in die untenstehende Tabelle mit den Abmessungen beim Hüftumfang, um zu prüfen, ob die Weite ausreichend ist oder ob du diese Größe anpassen musst. Das machst du ganz einfach, indem du beim Übertragen des Schnittmusters von der Linie der einen Größe zur Linie einer anderen Größe übergehst.

Abmessungen Schnittmuster (in cm)



Die Abmessungen in dieser Tabelle sind die Abmessungen des Schnittmusters in Abhängigkeit vom verwendeten Stoff und sind als Hinweis zu verstehen. Im Hinblick auf den Tragekomfort und um einen bestimmten Schnitt zu bekommen (= **einen bequemen Schnitt**) ist in den Breitemaßen zusätzliche Weite (zusätzlich zu den reinen Körpermaßen) berücksichtigt.

— Hier verkürzt oder verlängerst du das Schnittmuster.

Größe	32	34	36	38	40	42	44	46	48	50	52	54	56	58	60
Länge des Kleids	118,5	119	119,75	120,25	120,75	121,25	123,75	124,5	128,25	129	129,75	130,5	131,5	132,25	133
Länge des Tops*	60,5	61,25	62	62,75	63,5	64,25	65	65,75	66,75	67,75	68,75	69,75	70,75	71,75	72,75
Ärmellänge**	65	65,5	66	66,5	67	67,5	68	68,25	68,75	69,25	69,75	70	70,75	71,25	71,75
Brustumfang	88,5	92,5	96,5	100,5	104,5	108,5	112,5	116,5	122,5	128,5	134,5	140,5	146,5	152,5	158,5
Hüftumfang	118	122	125,75	129,5	133,25	137,25	141	144,75	150	155,75	161,5	167,25	173,25	179	184,75

* Die Schnittmusterteile 2 und 4 bis zu dieser Gesamtlänge (inkl. Oberteil) abschneiden, um Maude als Top zu nähen.

Du passt auch die Länge von Schnittmusterteil 7 an.

** Inklusiv der Schulterlänge und der Manschette.

Vergleiche die angegebenen Längen mit den gemessenen oder gewünschten Längen. Das Kleid und/oder die Ärmel kannst du **verlängern** oder **verkürzen**, indem du die Schnittmusterteile in Höhe der markierten doppelten Linie durchschneidest und die Schnittmusterteile um X cm auseinanderziehst oder übereinanderlegst. Achte darauf, dass die VM-, die RM-Linie sowie die Seitennähte gerade fortlaufen.



ACHTUNG

Du musst den Stoffverbrauch an diese Änderungen anpassen.

Material



- Nähgarn
- Bügelvlies: max. 125 cm
- Knöpfe (Ø 1,1 cm): siehe Tabelle
- Stoff: siehe Tabelle

Knöpfe	32	34	36	38	40	42	44	46	48	50	52	54	56	58	60
	11	11	11	11	11	11	11	11	12	12	12	12	12	12	12

Stoffverbrauch Top		32	34	36	38	40	42	44	46	48	50	52	54	56	58	60
Stoffbreite 110 cm	cm	185	185	190	190	190	195	195	240	245	250	255	255	260	260	265
Stoffbreite 140 cm	cm	135	135	140	140	140	145	150	160	165	190	195	195	200	205	205

Stoffverbrauch Kleid		32	34	36	38	40	42	44	46	48	50	52	54	56	58	60
Stoffbreite 110 cm	cm	305	310	315	320	325	325	330	375	390	400	415	425	450	455	-
Stoffbreite 140 cm	cm	225	225	230	245	280	280	290	290	300	305	305	315	335	335	340

Den dazugehörigen Stoffplan findest du auf Seite 6 dieser Arbeitsanleitung.

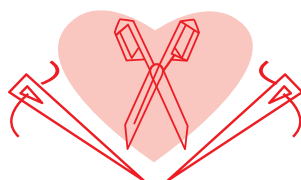
* Für Größe 60 kann kein Stoffverbrauch angegeben werden, da Schnittmusterteil 4 zu breit und zu lange ist, um es aus der Stoffbreite zuzuschneiden.

Stoffempfehlung



In Bezug auf die Stoffwahl hast du bei Maude unendliche Möglichkeiten. Denk dabei an Lyocell, Popeline, Chambray, Leinen, Viskose (-Crêpe), Musselin, Broderie Anglaise, Feincord... Sogar (Kunst-) Leder oder dünne wattierte Stoffe sind eine Option.

Proud to be #Sewista



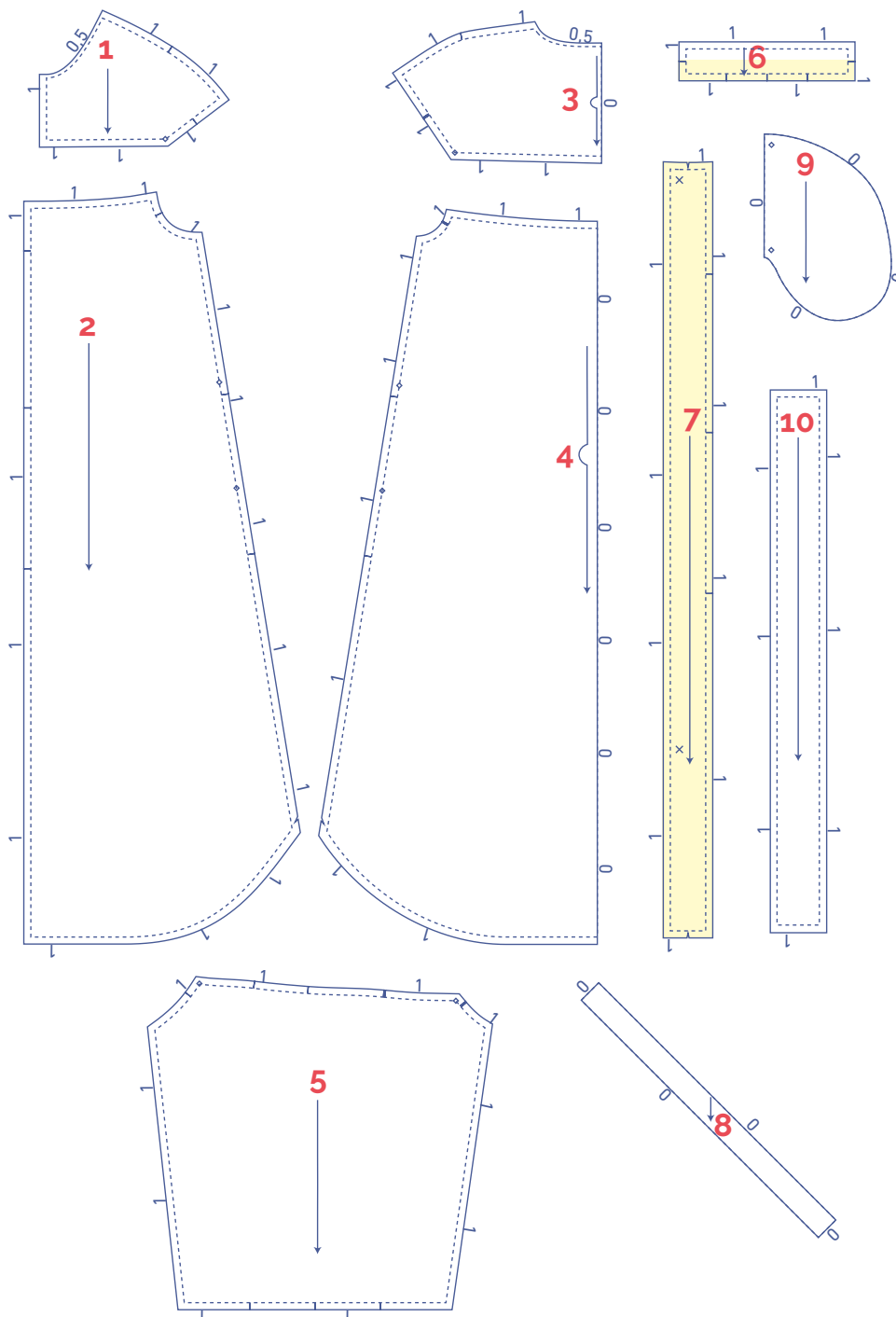
Schnittmustererteile & Nahtzugaben (in cm)

Damit du das Kleidungsstück wie beschrieben nähen kannst, zeichnest du die angegebenen Nahtzugaben rund um die Schnittmustererteile (aus Papier) ein, bevor du sie zuschneidest. Bei einem PDF-Schnittmuster kannst du die Vorlage sowohl mit als auch ohne Nahtzugabe ausdrucken. Mehr Infos findest du im [Video](#).

1. oberes VT: 2x
2. Vorderteil: 2x
3. oberes RT: 1x im Stoffbruch
4. Rückenteil: 1x im Stoffbruch
5. Ärmel: 2x
6. Manschette: 2x
7. Knopfleiste: 2x
8. Schrägband Hals: 1x
9. Tasche: 4x
10. Gürtel: 2x

ACHTUNG

Wenn du ein Top nähst, dann verkürzt du die Schnittmustererteile 2 und 4 bis zur gewünschten Länge und berücksichtigst 1,5 cm an Nahtzugabe. Vergiss nicht, auch das Schnittmustererteil 7 in der Länge anzupassen. Die Schnittmustererteile 9 und 10 fallen bei dieser Version weg.



ACHTUNG

Die hellgelb markierten Teile werden auf der linken Stoffseite mit Bügelvlies beklebt.

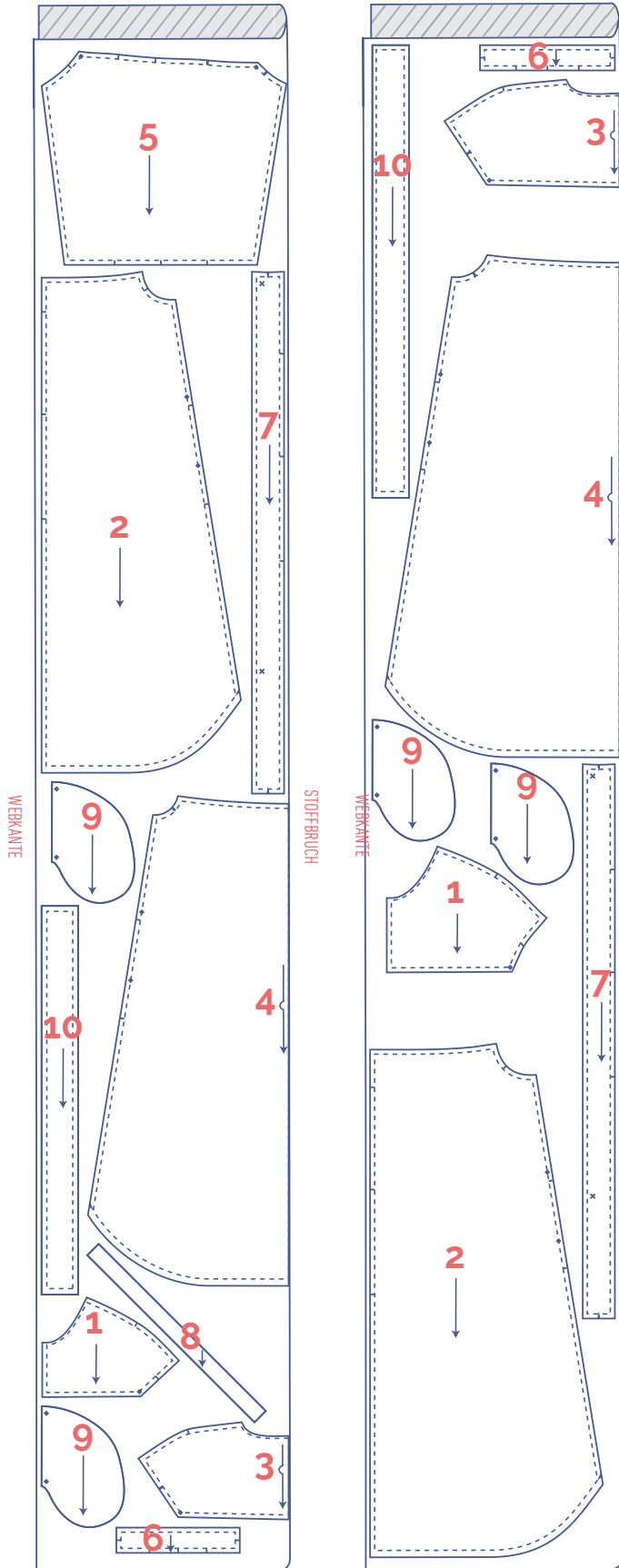
?	Materialart
	Stoff
	Bügelvlies

Stoffplan für einen einfarbigen Stoff

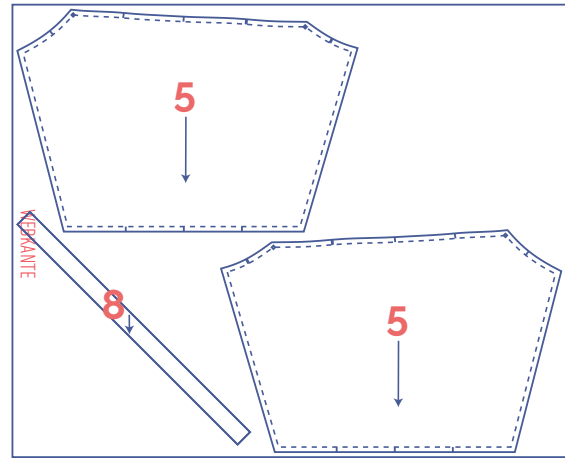
Stoffbreite 110 cm

32 - 44

46 - 54

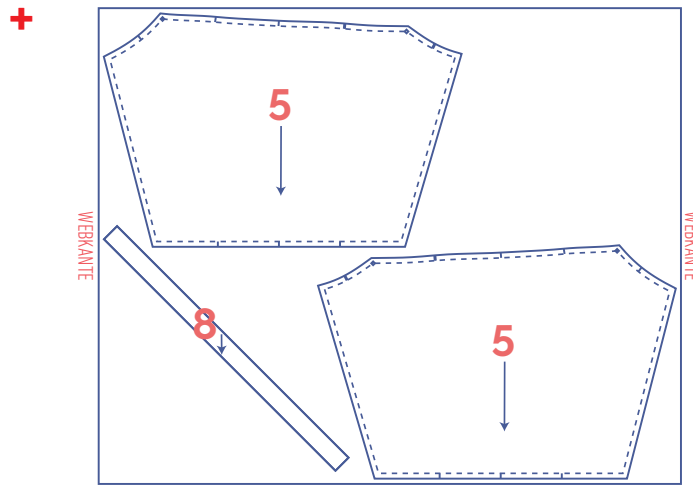
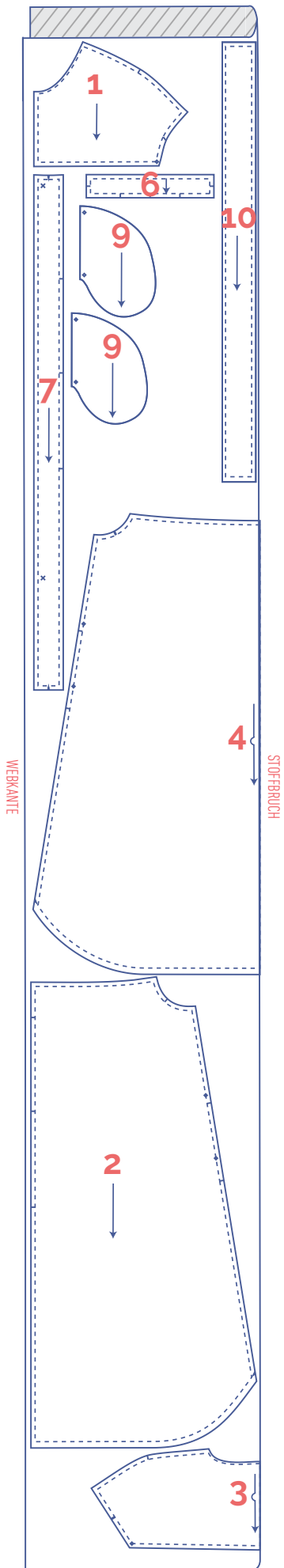


+



ACHTUNG

Das Schnittmusterstück 8
benötigst du nur einmal.

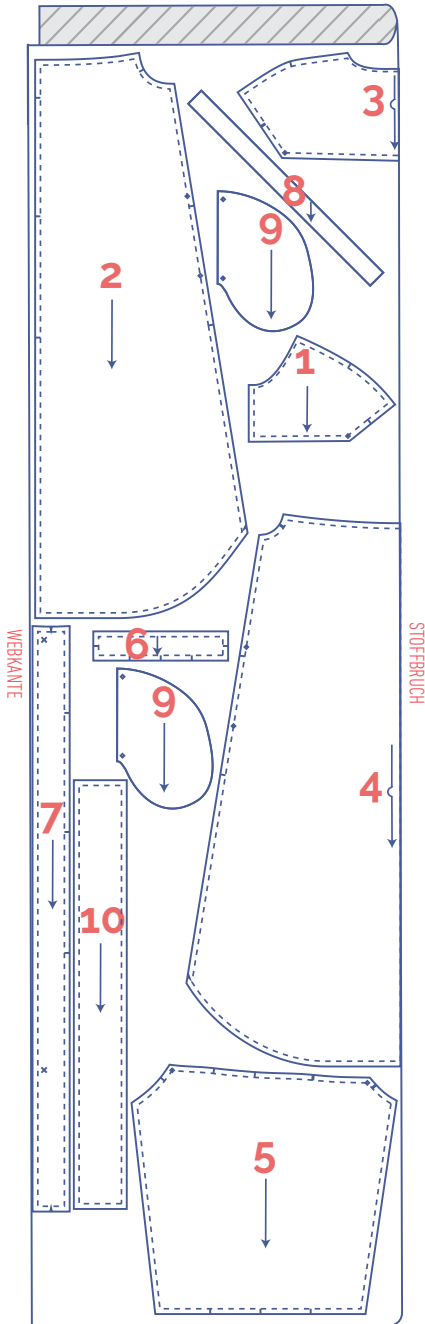


Schnittmusterteile markieren

	an den folgenden Stellen das Schnittmusterpapier und den Stoff kurz einschneiden
	einzelner Einschnitt
	doppelter Einschnitt
V	v-förmiger Einschnitt
	die folgenden Markierungen im Stoff mit einem Heftfaden anbringen
	Markierung im Stoff
	(Druck-)Knopf

Stoffplan für einen einfarbigen Stoff
Stoffbreite 140 cm

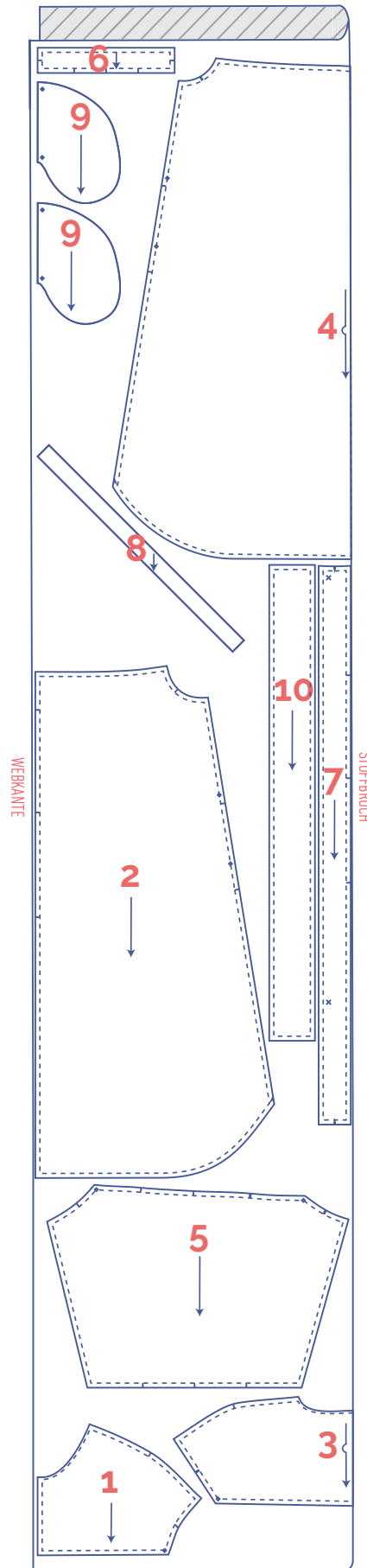
32 - 38



ACHTUNG

Das Schnittmusterstück 8 benötigst du nur einmal.

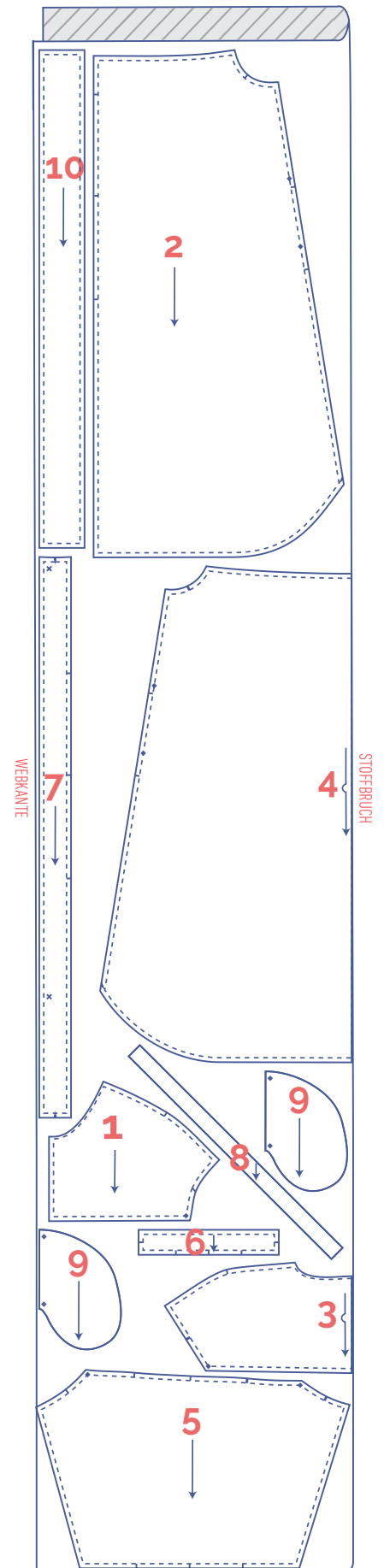
40 - 56



ACHTUNG

Das Schnittmusterstück 8 benötigst du nur einmal.

58 - 60



ACHTUNG

Das Schnittmusterstück 8 benötigst du nur einmal.

Arbeitsanleitung



Das Vorgehen beim Nähen des Kleidungsstücks wurde auf den verwendeten Stoff angepasst. Die Teile liegen beim Nähen jeweils rechts auf rechts aufeinander, wenn nichts anderes angegeben ist.



VT Vorderteil

RT Rückenteil

VM vordere Mitte

RM rückwärtige Mitte

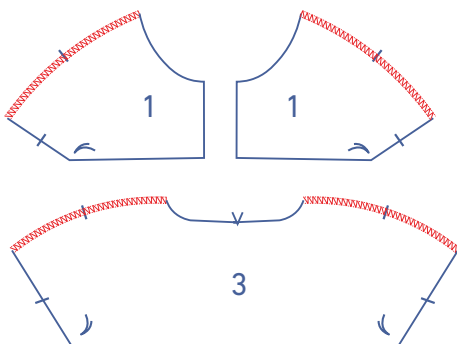
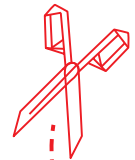
RVT rechtes Vorderteil ●

LVT linkes Vorderteil ●

□ rechte Stoffseite

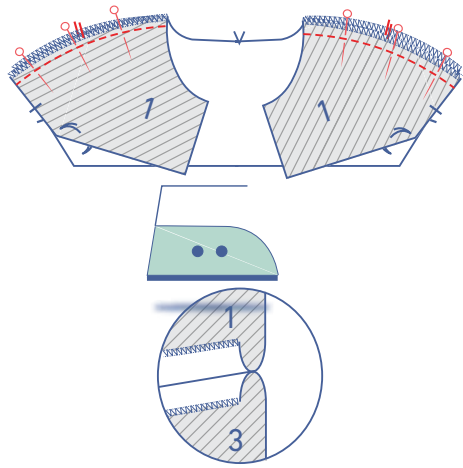
▨ linke Stoffseite

▨ Bügelvlies



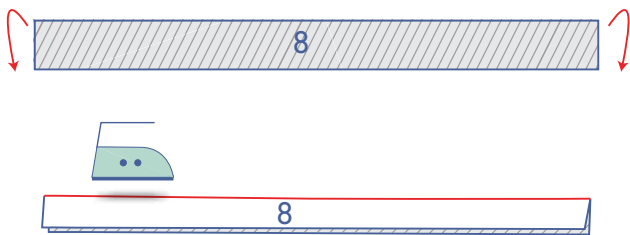
1

Die markierten Schnittländer des oberen VT (1) und des oberen RT (3) mit einem Overlockstich versäubern.

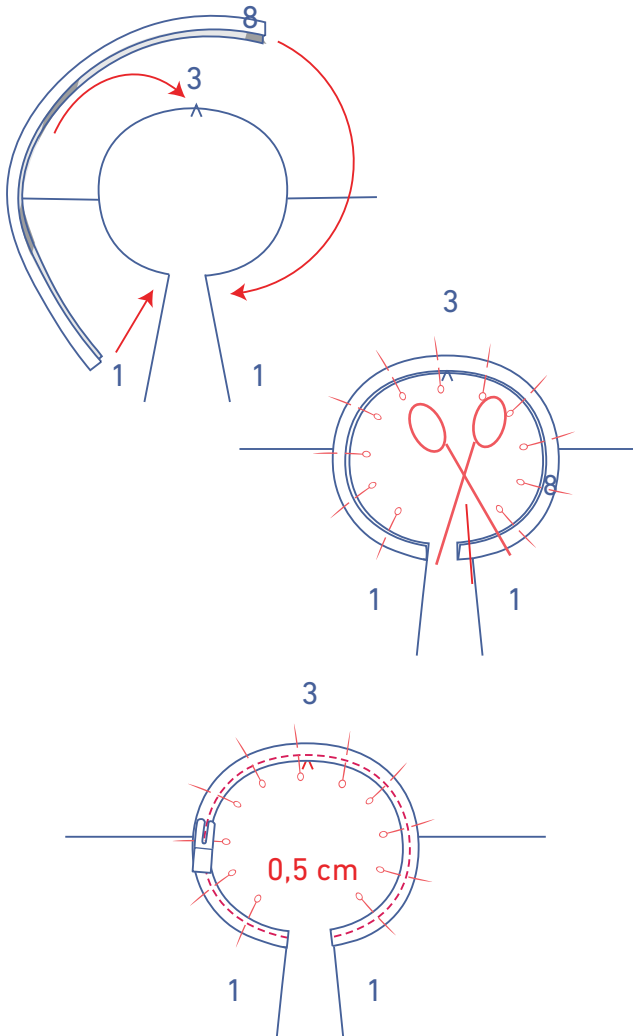


Die Schulternähte stecken, nähen und die Nahtzugabe auseinander bügeln.

2



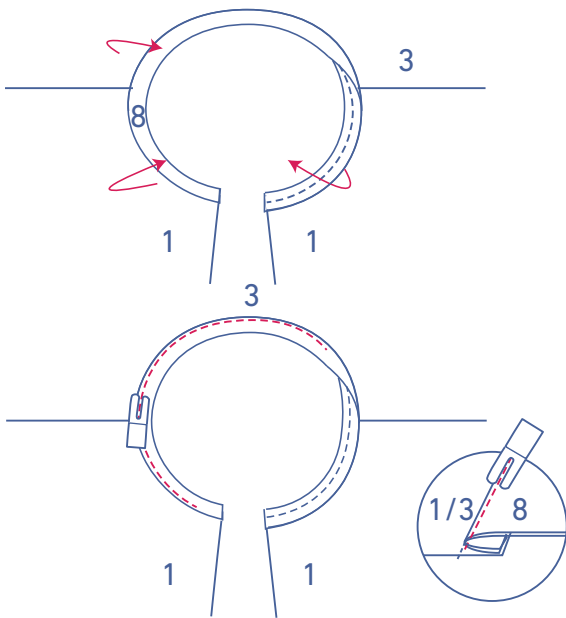
Das Schrägband (8) an den langen Seiten doppelt nehmen, die rechte Stoffseite des Bands liegt außen.



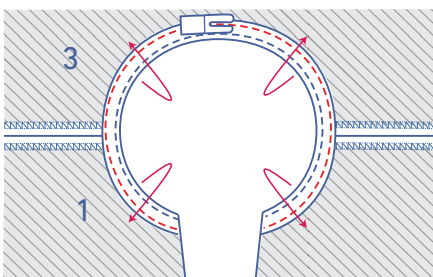
Beide Schnittländer des Schrägbands auf der rechten Stoffseite an den Halsausschnitt stecken. Die Schnittländer des Schrägbands liegen auf dem Schnitttrand der VM.

Das überschüssige Band eventuell abschneiden, wenn es zu lang ist. Da es schräg zum Fadenlauf zugeschnitten wird, kann die genaue Länge nicht angegeben werden. Die ist nämlich bei jedem Stoff anders.

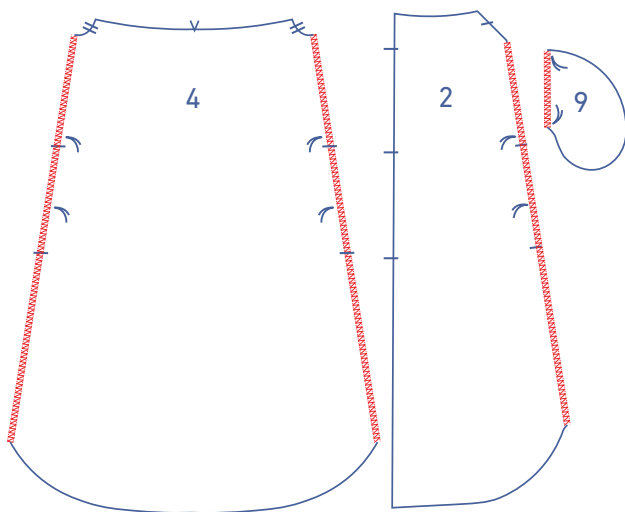
Das Schrägband 0,5 cm neben der Halslinie annähen.



Das Schrägband zur Seite falten und an der darunter liegenden Nahtzugabe direkt an der Naht entlang annähen.

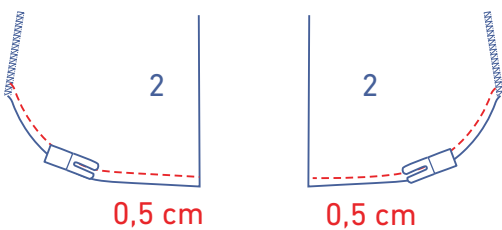


Das Schrägband auf die linke Stoffseite des Oberteils schlagen und direkt am Rand entlang annähen.

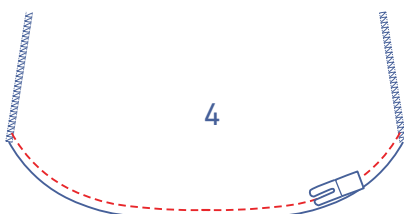


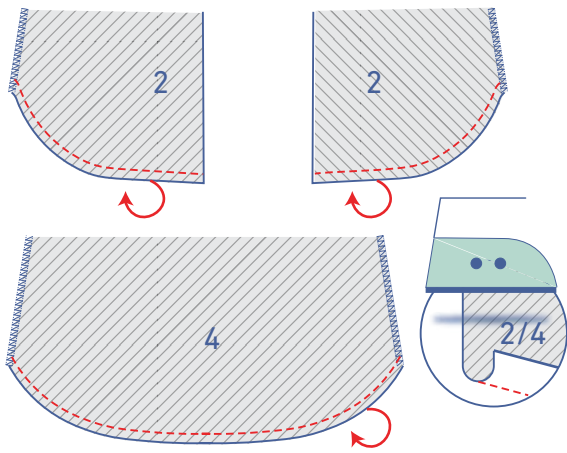
3

Die markierten Schnittländer des VT (2), RT (4) und der Tasche (9) mit einem Overlockstich versäubern.

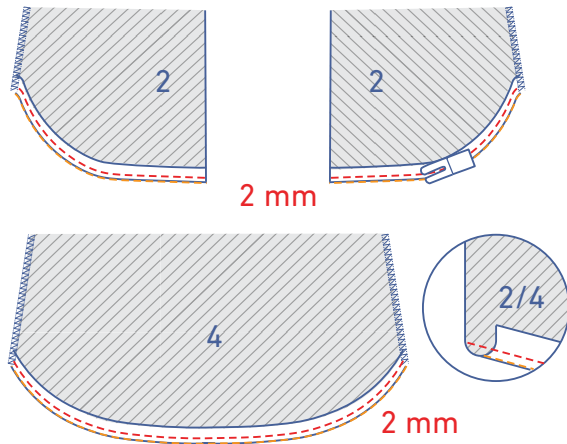


Den Saum des VT und des RT wie folgt versäubern: 0,5 cm neben dem Schnitttrand steppen.

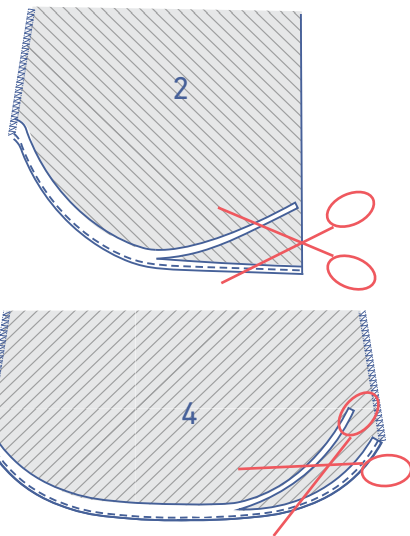




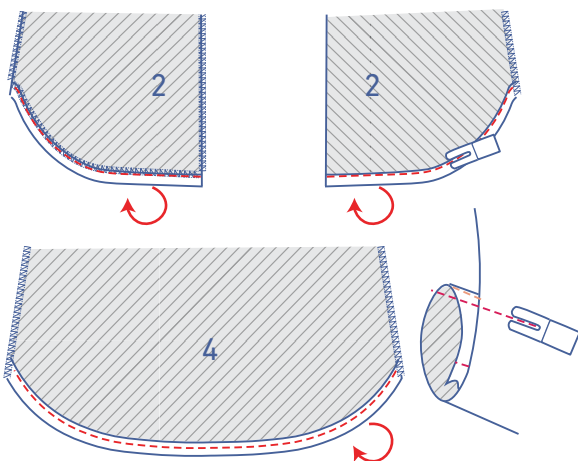
Den Rand danach an der Naht umbügeln.



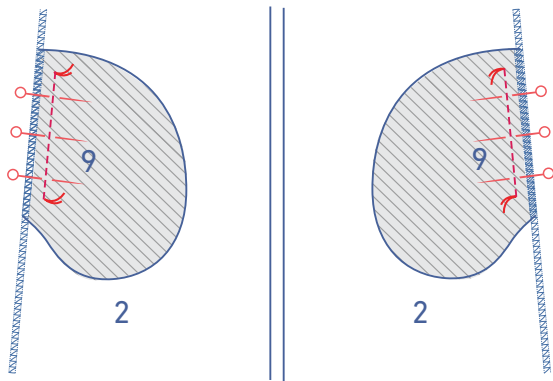
Die umbügelte Nahtzugabe 2 mm vom Rand entfernt annähen.



Die überschüssige Naht mit einer feinen Schere einkürzen.

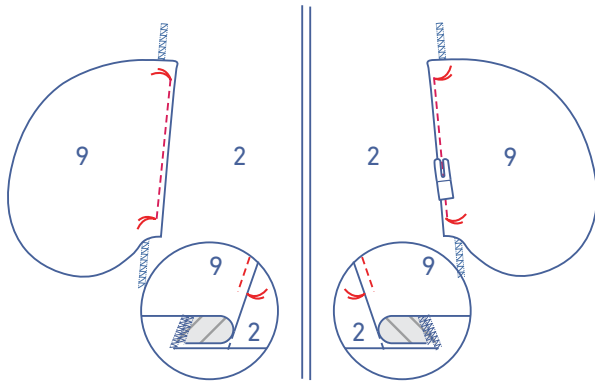


Den Rand noch ein letztes Mal auf die linke Stoffseite falten und annähen.

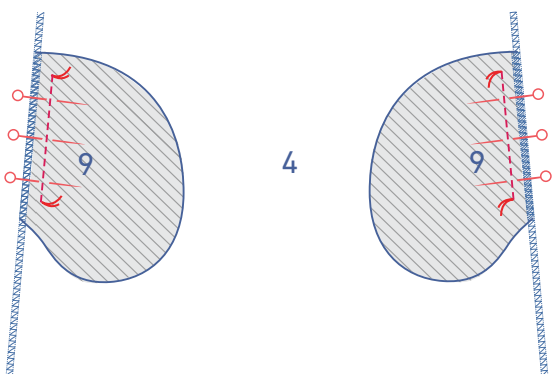


4

Den geraden Rand von 2 der 4 Taschenteile an die Seiten des VT stecken, die Heftfäden liegen aufeinander. Zwischen den Heftfäden annähen.



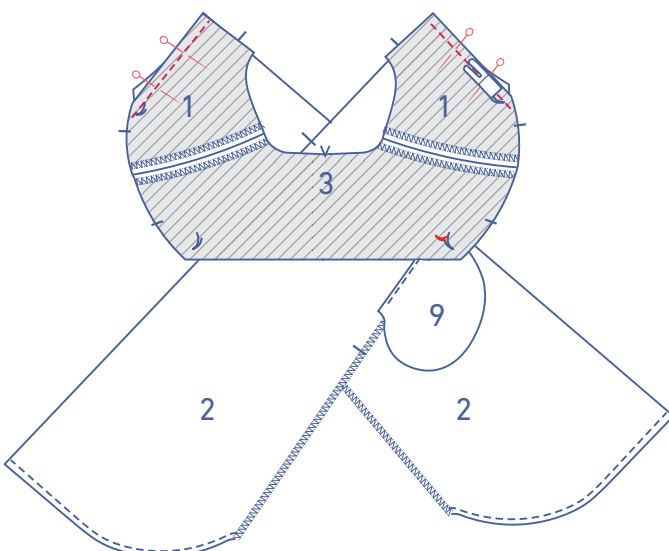
Die Tasche zusammen mit der Nahtzugabe zur Seite schlagen und an der darunter liegenden Nahtzugabe annähen.



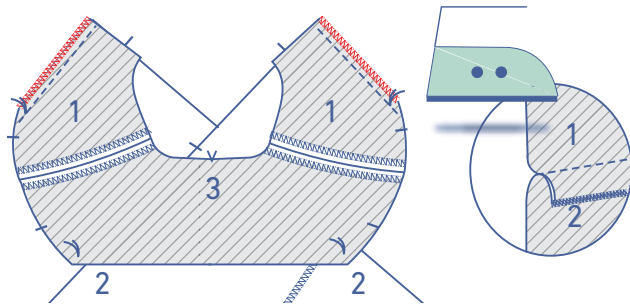
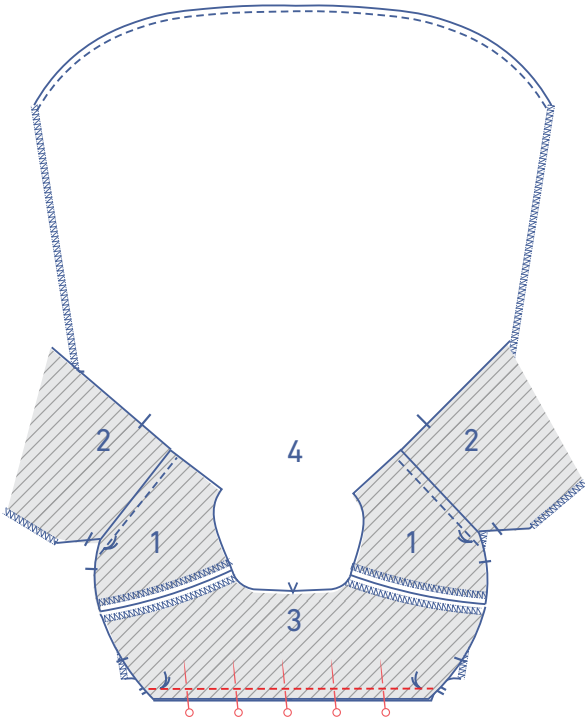
Den geraden Rand der übrigen Taschenteile an die Seiten des RT stecken, die Heftfäden liegen aufeinander. Zwischen den Heftfäden annähen.

5

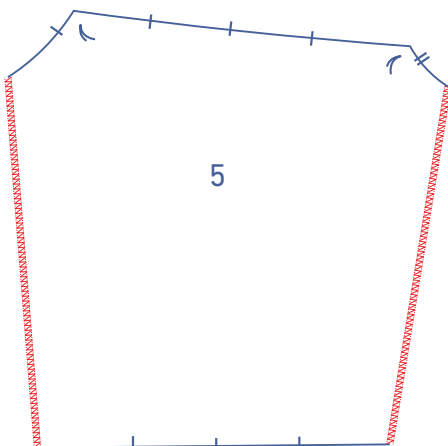
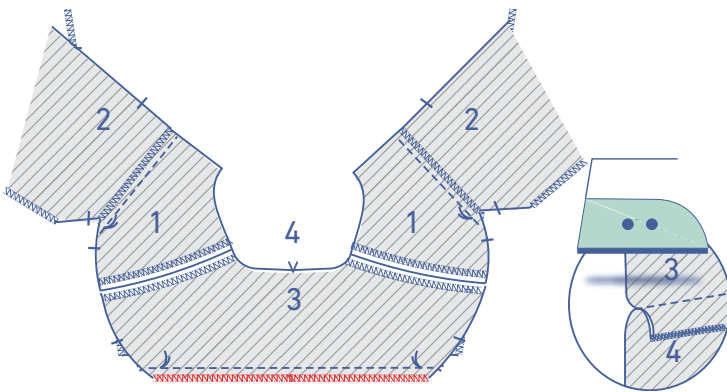
Das VT jeweils an das obere VT stecken und annähen.



Das RT an das obere RT stecken und nähen.

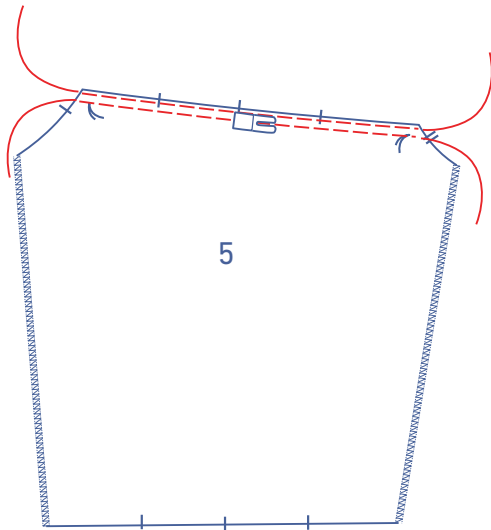


Die Schnittländer zusammen mit einem Overlockstich versäubern und die Nahtzugabe in Richtung RT/VT bügeln.

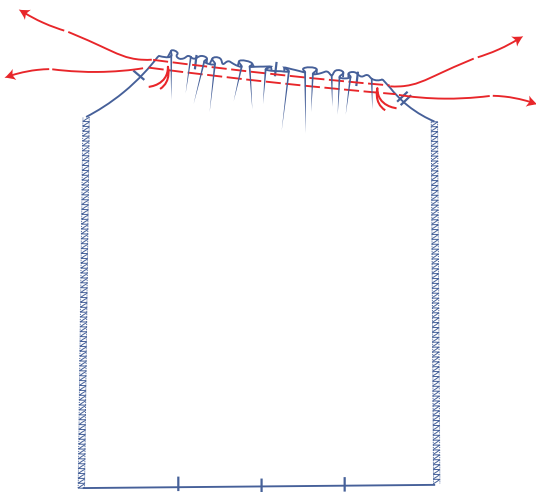


6

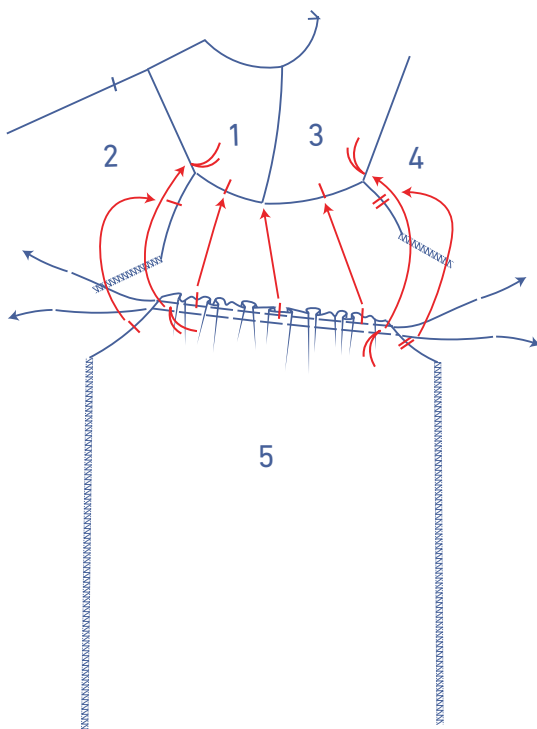
Die seitlichen Ränder des Ärmels (5) mit einem Overlockstich versäubern.



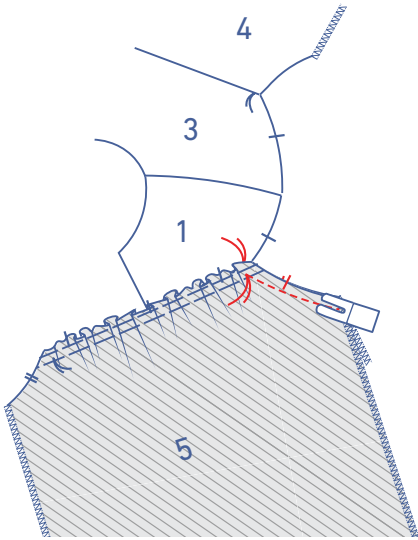
Am oberen Rand des Ärmels 2 parallele Nähte mit einer großen Stichlänge und einer niedrigen Fadenspannung zwischen den Heftfäden steppen. Am Anfang und am Ende der Naht lässt du etwas Faden überstehen.



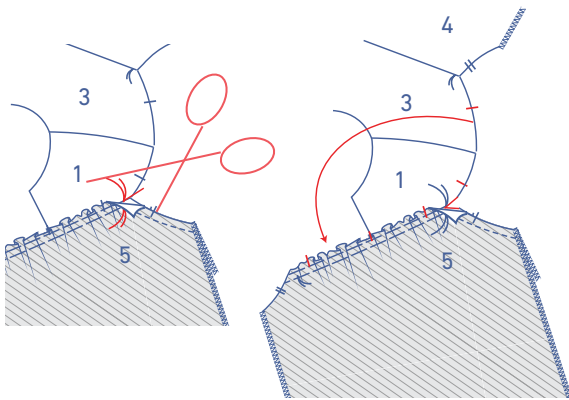
Vorsichtig an den Fadenenden ziehen, sodass sich der Stoff kräuselt.



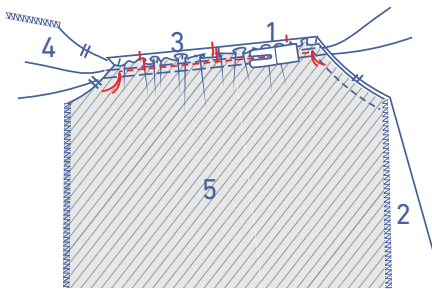
Die Kräusel verteilen, bis die Markierungen im Ärmel zu denen von VT + RT passen.



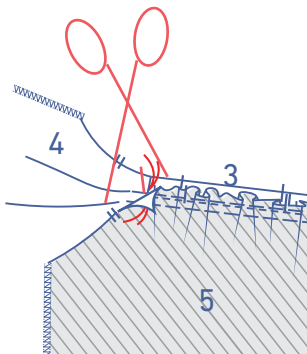
Den Ärmel an das Arbeitsstück stecken. Bis genau zum markierten Heftfaden nähen, an dieser Stelle lässt du die Nadel im Stoff stecken.



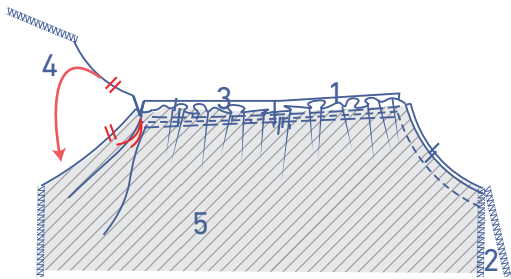
Den Nähfuß anheben, die Nahtzugabe des Ärmels zur Seite falten und die Nahtzugabe des Oberteils bis kurz vor den Heftfaden einschneiden, das Arbeitsstück drehen und den Nähfuß senken.



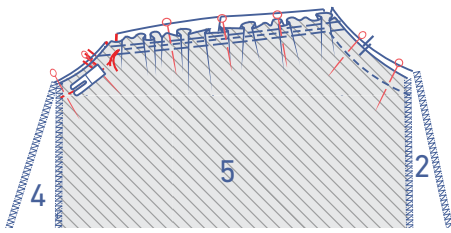
Den oberen Rand des Ärmels an das Oberteil stecken und bis zum nächsten Heftfaden nähen, an dieser Stelle die Nadel wieder im Stoff stecken lassen.



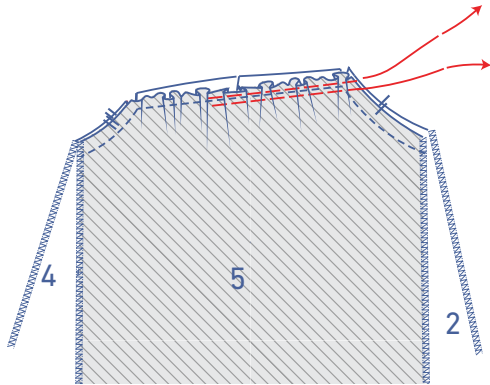
Den Nähfuß anheben, die Nahtzugabe des Ärmels zur Seite falten und die Nahtzugabe des Oberteils bis kurz vor den Heftfaden einschneiden, das Arbeitsstück drehen und den Nähfuß senken.



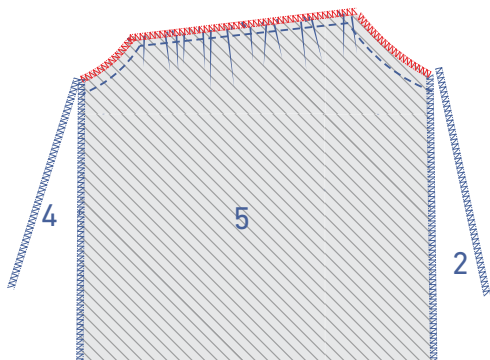
Den Rest des Ärmels an das RT stecken und zusammennähen.



Danach die Kräuselfäden entfernen.

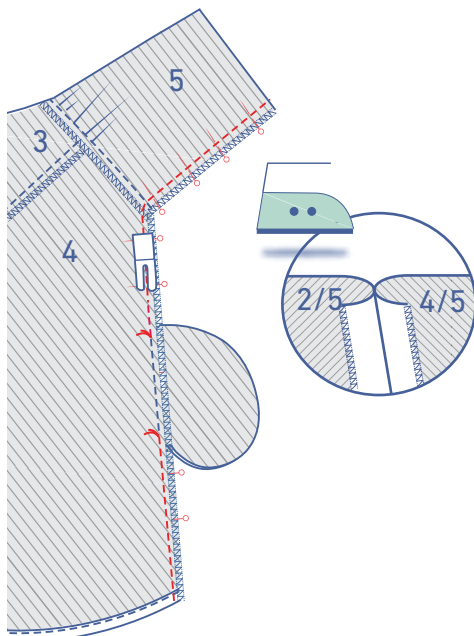


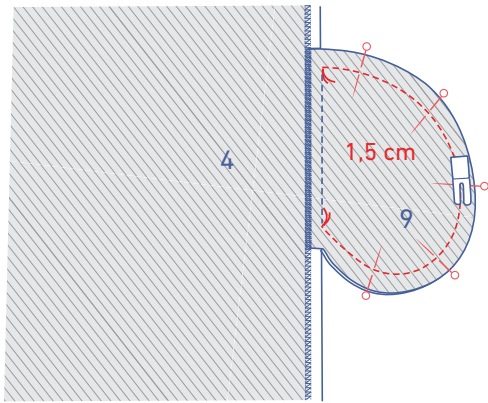
Die Schnittträger zusammen mit einem Overlockstich versäubern.



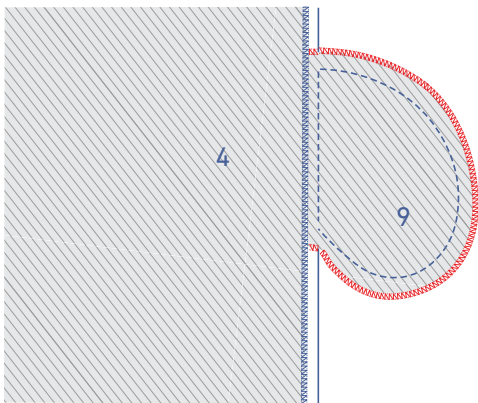
7

Die Unterarm- und Seitennähte stecken und nähen. Bis genau zu den Heftfäden, die den oberen Rand der Taschenöffnung markieren, annähen. Dann weiter vom nächsten Heftfaden bis zum Saum nähen. Die Nahtzugabe auseinander bügeln.

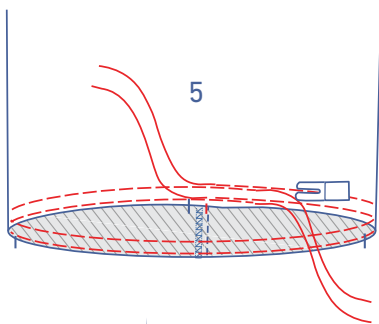




Den Umriss der Taschenteile stecken und 1,5 cm vom Schnitttrand annähen.

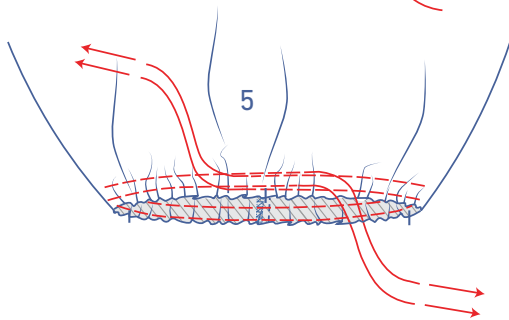


Die Schnittländer zusammen mit einem Overlockstich versäubern.



8

Am unteren Rand des Ärmels 2 parallele Nähte mit einer großen Stichelänge und einer niedrigen Fadenspannung steppen. Am Anfang und am Ende der Naht lässt du etwas Faden überstehen.



Vorsichtig an den Fadenenden ziehen, sodass der Stoff sich kräuselt.

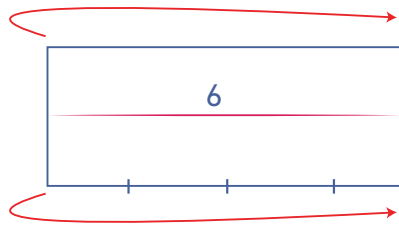


Die Manschette (6) doppelt nehmen und bügeln, sodass die langen Seiten mit den rechten Stoffseiten nach außen aufeinander liegen, um eine Umbruchlinie zu bekommen.

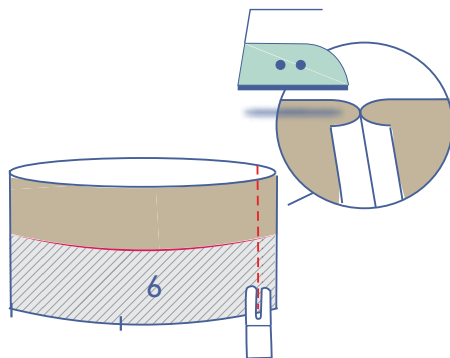


Wieder öffnen.

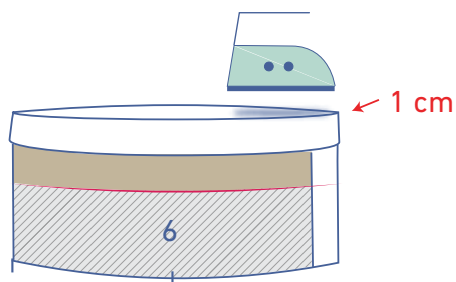




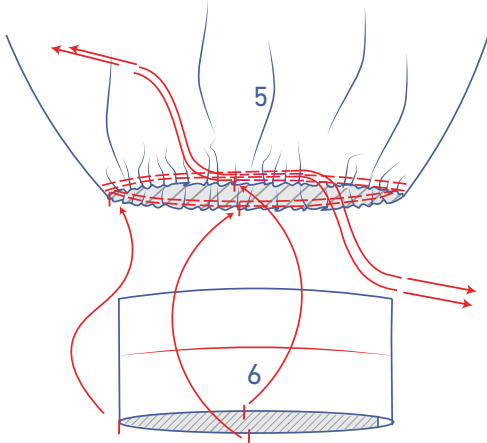
Die Manschette mit den schmalen Seiten aufeinander legen, die rechte Stoffseite liegt innen.



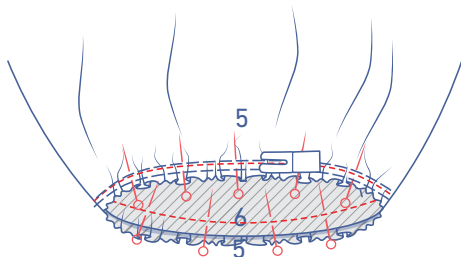
Die schmale Seite stecken und nähen. Die Nahtzugabe auseinander bügeln.



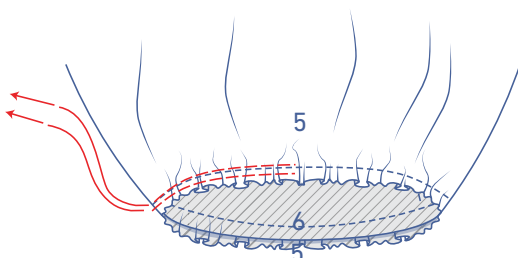
An der langen Seite der Manschette ohne Einschnitte 1 cm auf die linke Stoffseite bügeln.



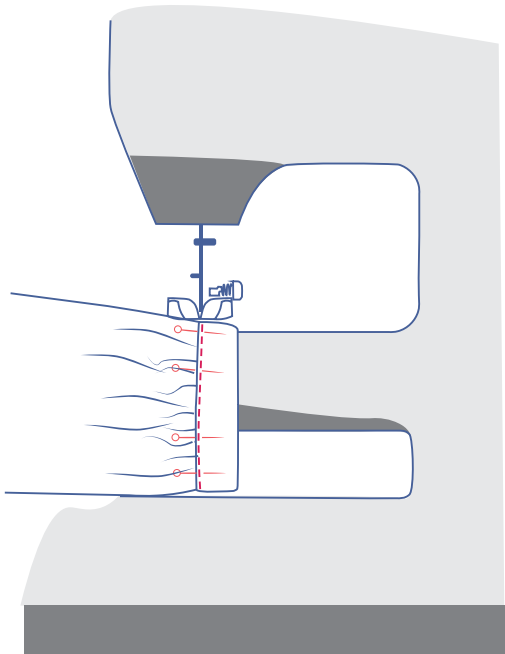
Vorsichtig an den Enden der Kräuselfäden ziehen, bis die Einschnitte im Ärmel mit denen der Manschette übereinstimmen.



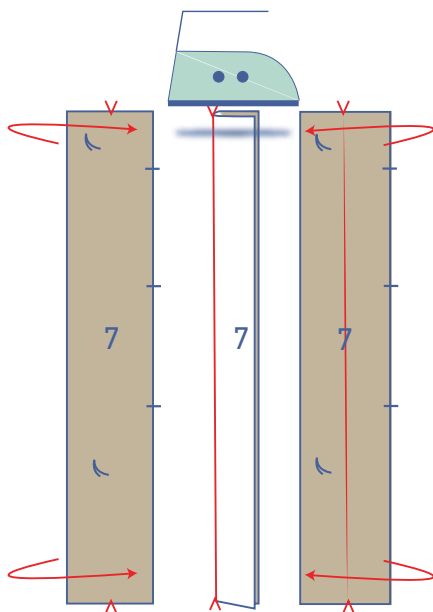
Die Manschette in den Ärmel schieben, den Rand der Manschette mit den Einschnitten auf der Innenseite an den unteren Rand des Ärmels stecken (= die linke Stoffseite). Annähen.



Danach die Kräuselfäden entfernen.

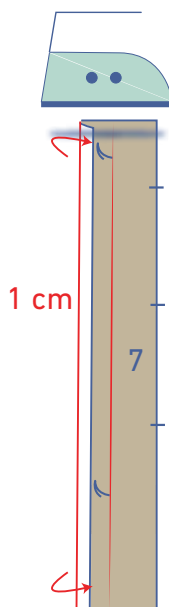


Die Manschette auf die rechte Stoffseite des Ärmels falten und den umgebügelten Rand genau auf die vorherige Naht legen. Direkt am Rand entlang annähen.

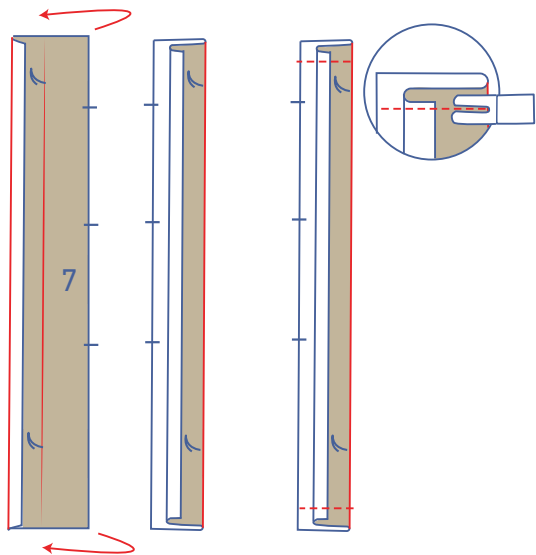


9

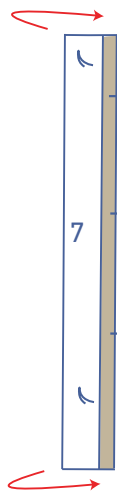
Die Knopfleiste (7) mit den langen Seiten aufeinander und der rechten Stoffseite nach außen doppelt nehmen, sodass eine Umbruchlinie entsteht. Wieder öffnen.



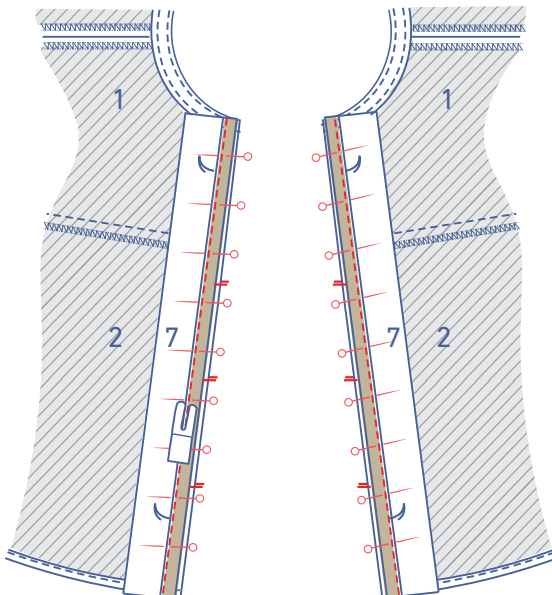
Den Rand ohne Einschnitte 1 cm breit auf die linke Stoffseite bügeln.



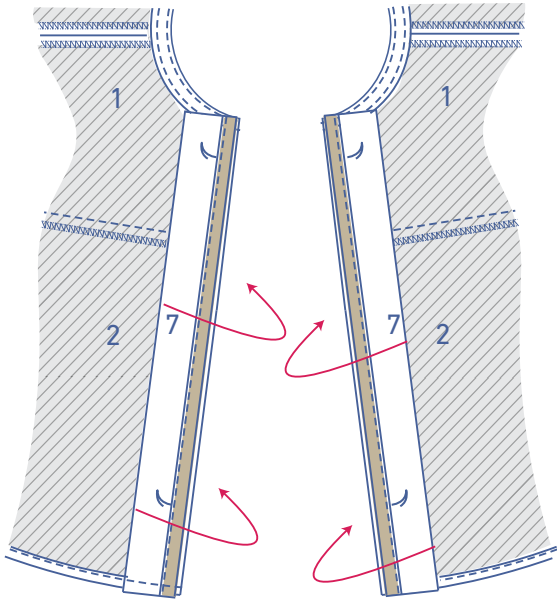
Die Knopfleiste an der gebügelten Umbruchlinie der Länge nach doppelt nehmen. Die rechte Stoffseite liegt dabei innen. Die schmalen Seiten nähen.



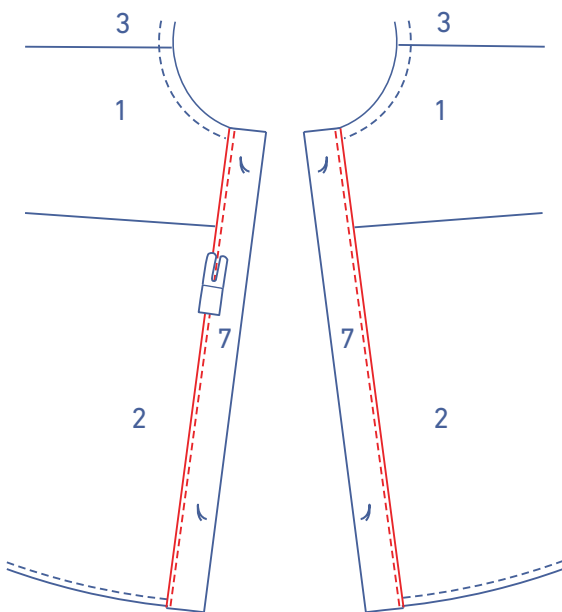
Die Knopfleiste wenden, so dass die rechte Stoffseite außen liegt.



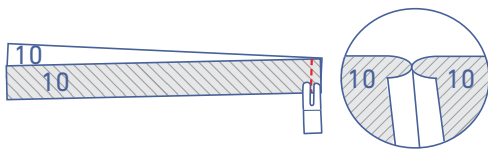
Den Rand der Knopfleiste mit Einschnitten an der VM auf der linken Stoffseite des Arbeitsstücks feststecken. Der versäuberte obere Rand der Knopfleiste liegt an der „versäuberten Halslinie“, der versäuberte untere Rand schließt mit dem versäuberten Saum ab. Die übereinstimmenden Einschnitte liegen aufeinander. Annähen.



Die Knopfleiste auf die rechte Stoffseite des Arbeitsstücks wenden.



Die Umbruchlinie direkt auf die Naht legen. Direkt am Rand entlang annähen.



10

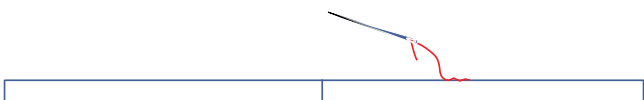
Die RM-Naht des Gürtelteile (10) stecken und nähen. Die Nahtzugabe auseinander bügeln.



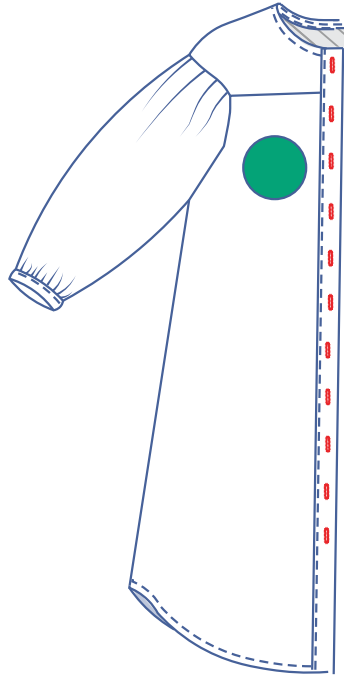
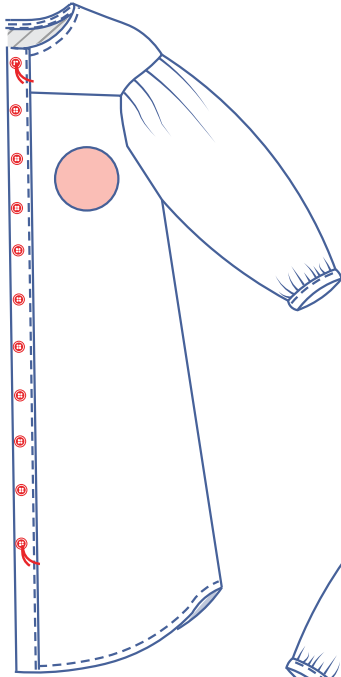
Den Gürtel zunächst vollständig auseinander legen, dann die langen Seiten mit der rechten Stoffseite nach innen aufeinander legen.



Die markierten Seiten nähen, dabei aber eine Öffnung lassen, um den Gürtel wenden zu können.



Den Gürtel wenden, sodass die rechte Stoffseite außen liegt, und die Öffnung schließen.



11

Die Knöpfe an das LVT nähen. Die Position des obersten und des untersten Knopfes ist im Schnittmuster markiert. Den Abstand dazwischen gleichmäßig verteilen, um die Position der anderen Knöpfe zu bestimmen.

Dann nähst du senkrechte Knopflöcher in das RVT, die zu den Positionen der Knöpfe passen.