

Madou by Fibre ⚡ood

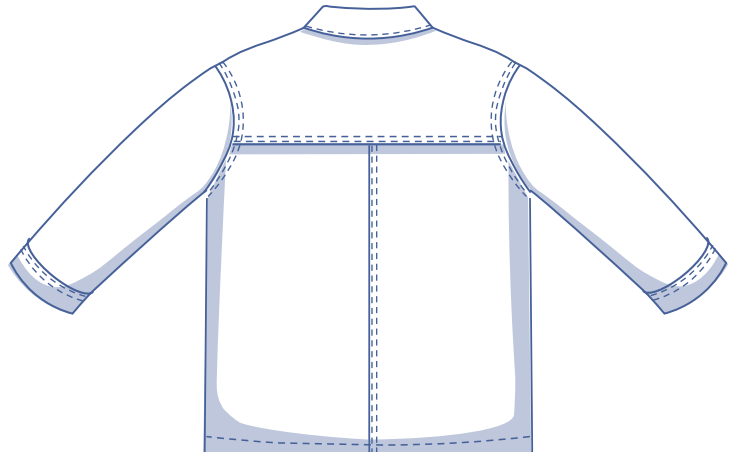
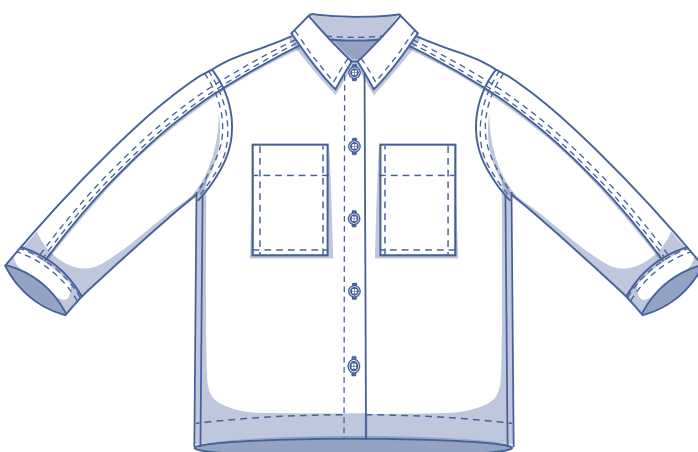
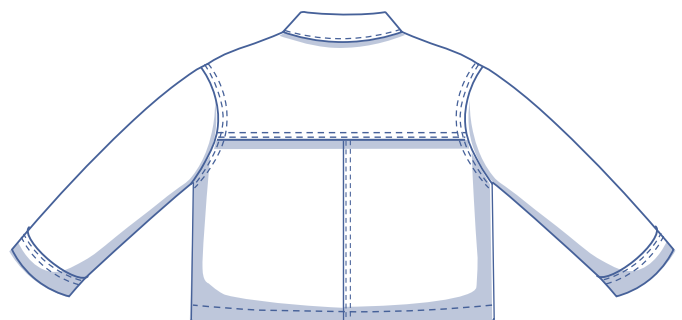


Madou by Fibre ood



XS - XXXL

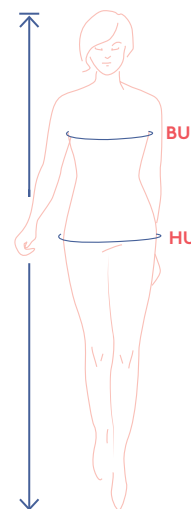
Linedance, hat jemand Lust? Oder ein Abend am Kamin Countryvibes, kanadischer Holzfällerstil oder cooler Truckerlook, es spielt keine Rolle. Es ist dein eigenes Madou-Modell. Du nähst und trägst dieses Oberhemd ohne Schnickschnack. Aus Jeansstoff, in kariertem Molton, festem einfarbigen Leinen oder ... alles ist möglich. Du entscheidest. Auch im Hinblick auf die Länge. Die langen, schmalen Brusttaschen sind perfekte Hingucker. Die doppelte Ziernaht ist in jedem Fall ein Muss. Yihaaa!



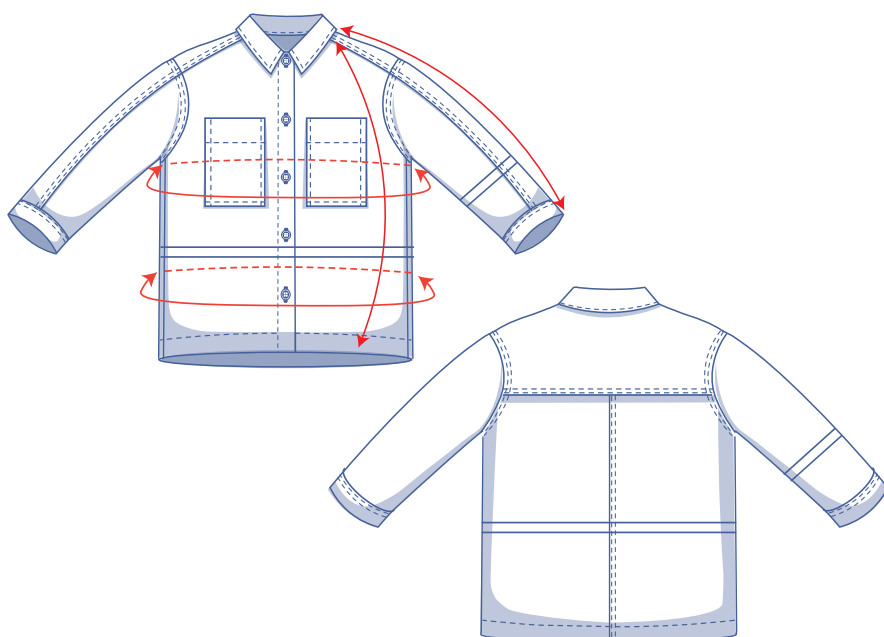
Größentabelle (in cm)

Größe	XS		S		M		L		XL		XXL		XXXL		
	32	34	36	38	40	42	44	46	48	50	52	54	56	58	60
Körperlänge	160	164	166	167	168	169	170	171	172	172	172	172	172	172	172
BU (Brustumfang)	76	80	84	88	92	96	100	104	110	116	122	128	134	140	146
HU (Hüftumfang)	86	90	94	97	100	103	106	109	115	120	125	130	135	140	145

Die Größe wählst du anhand des **Brustumfangs**. Ist dein Hüftumfang größer als der in der Größentabelle, dann schau in die untenstehende Tabelle mit den Abmessungen beim Hüftumfang, um zu prüfen, ob die Weite ausreichend ist oder ob du diese Größe anpassen musst.



Abmessungen Schnittmuster (in cm)



Die Abmessungen in dieser Tabelle sind die Abmessungen des Schnittmusters in Abhängigkeit vom verwendeten Stoff und sind als Hinweis zu verstehen. Im Hinblick auf den Tragekomfort und um einen bestimmten Schnitt zu bekommen (= **weiter Schnitt**) ist in den Breitemaßen zusätzliche Weite (zusätzlich zu den reinen Körpermaßen) berücksichtigt.

Je nach gewünschtem Schnitt kannst du dich entscheiden, eventuell eine Größe kleiner oder größer als die ausgewählte Größe zu nähen.

== Hier verkürzt oder verlängerst du das Schnittmuster

Größe	XS	S	M	L	XL	XXL	XXXL
Länge	71,25	73	74,75	76,5	78,75	81,25	83,5
Länge kurze Version*	48,25	50	51,75	53,5	55,75	58,25	60,5
Ärmellänge**	68,75	70,25	72	73,5	75,25	77	78,5
Brustumfang	107,5	115,5	123,5	131,5	141,5	153,5	165,5
Hüftumfang	107,5	115,5	123,5	131,5	141,5	153,5	165,5

* Die Schnittmusterteile 1 und 2 in dieser Länge abschneiden, um eine kurze Version zu nähen.

** Inklusive der Schulterlänge und der Manschette.

Vergleiche die angegebenen Längen mit den gemessenen oder gewünschten Längen. Die Jacke und/oder die Ärmel kannst du **verlängern** oder **verkürzen**, indem du die Schnittmusterteile in Höhe der markierten doppelten Linie durchschneidest und die Schnittmusterteile um X cm auseinanderziehst oder übereinanderlegst. Achte darauf, dass die VM-, die RM-Linie sowie die Seitennähte gerade fortlaufen.



ACHTUNG

Du musst den Stoffverbrauch an diese Änderungen anpassen.

Material



- Nähgarn
- Bügelvlies: max. 75 cm
- Knöpfe (Ø 2 cm): siehe Tabelle
- Stoff: siehe Tabelle

Knöpfe	XS	S	M	L	XL	XXL	XXXL
länge Version	5	5	6	6	6	6	6
kurze Version	4	4	4	5	5	5	5

Stoff länge Version		XS	S	M	L	XL	XXL	XXXL
Stoffbreite 110 cm	cm	205	210	220	270	280	285	290
Stoffbreite 140 cm	cm	165	165	175	210	215	215	220

Den dazugehörigen Stoffplan findest du auf Seite 6 dieser Arbeitsanleitung.

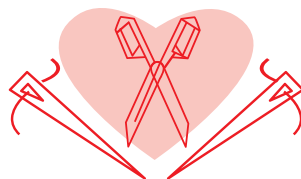
Stoff kurze Version		XS	S	M	L	XL	XXL	XXXL
Stoffbreite 110 cm	cm	155	160	205	210	215	220	235
Stoffbreite 140 cm	cm	130	135	140	165	165	170	175

Stoffempfehlung



Zu Madou passt eine Vielzahl von Stoffen. Liebst du eine Jacke mit Struktur, dann entscheidest du dich für Baumwolltwill, Jeans oder Baumwolle mit Elasthan. Willst du eher ein weich fallendes Modell mit einer softerer Ausstrahlung, dann entscheide dich für Leinen, Tencel oder Garbardine.

Proud to be #Sewista



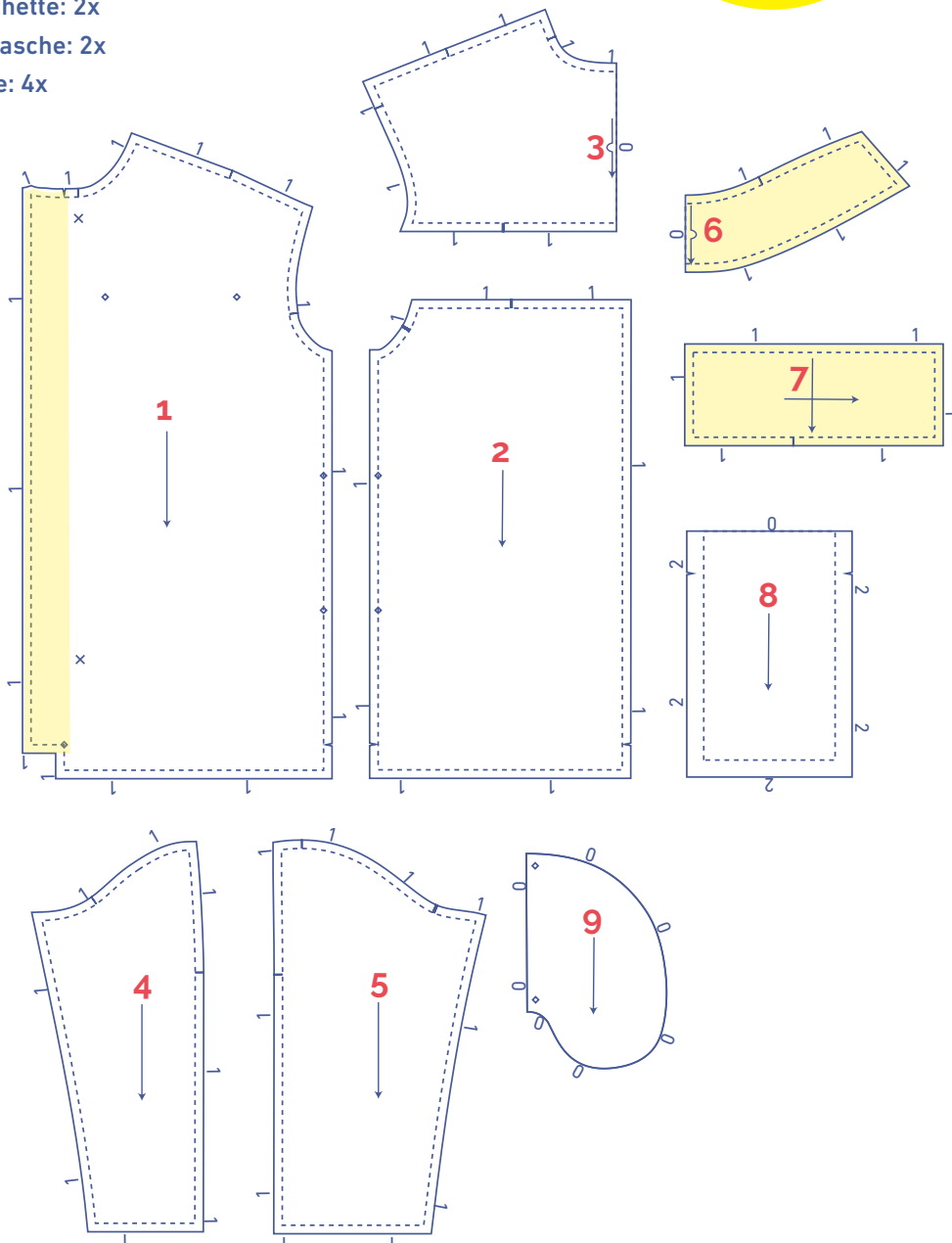
Schnittmustererteile & Nahtzugaben (in cm)


Damit du das Kleidungsstück wie beschrieben nähen kannst, zeichnest du die angegebenen Nahtzugaben rund um die Schnittmustererteile (aus Papier) ein, bevor du sie zuschneidest. Bei einem PDF-Schnittmuster kannst du die Vorlage sowohl mit als auch ohne Nahtzugabe ausdrucken. Mehr Infos findest du im [Video](#).

ACHTUNG

Die hellgelb markierten Teile werden auf der linken Stoffseite mit Bügelvlies beklebt.

1. Vorderteil: 2x
2. Rückenteil: 2x
3. Passe: 1x im Stoffbruch
4. Ärmel VT: 2x
5. Ärmel RT: 2x
6. Kragen: 2x im Stoffbruch
7. Manschette: 2x
8. Brusttasche: 2x
9. Tasche: 4x



 Materialart
<input type="checkbox"/> Stoff
<input checked="" type="checkbox"/> Bügelvlies

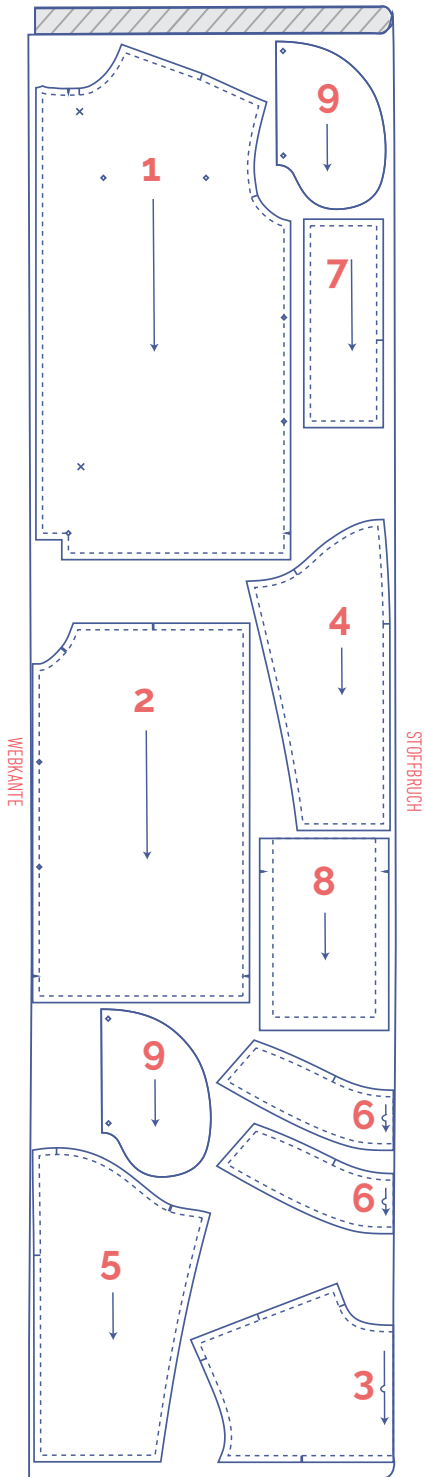
TIPP

Die angegebene Länge für die kurze Version wurde ab dem Einschnitt in der Halslinie des Schnittmustererteils 3 bis zum versäuberten Saum gemessen. Die Schnittmustererteile 1 und 2 verkürzt du, indem du die Schnittmustererteile in Höhe der doppelten Linien (die bei den „Abmessungen Schnittmuster“ auf S. 3 dieser Arbeitsanleitung angegeben sind) durchschneidest und die Schnittmustererteile übereinander schiebst, bis die gewünschte Länge erreicht ist.

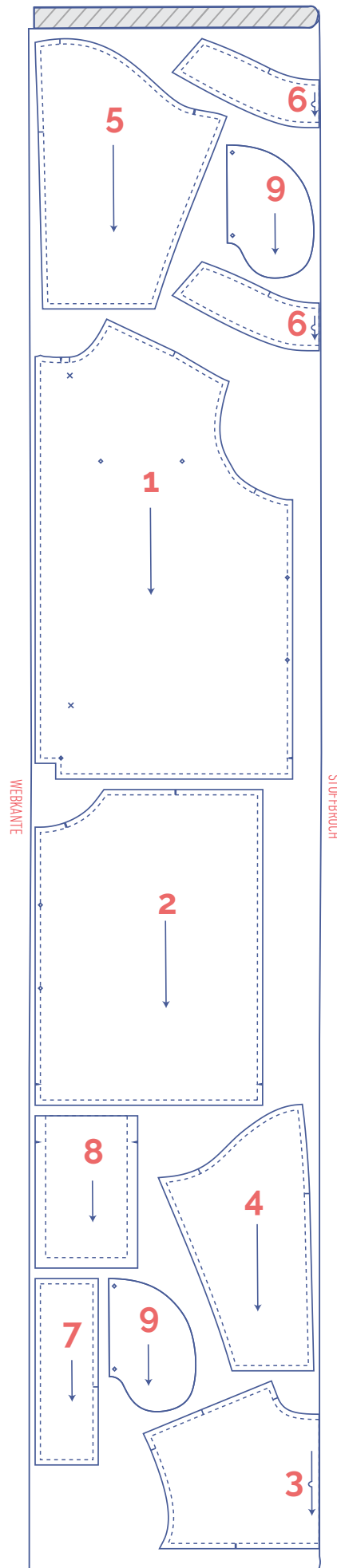
Stoffplan für einen einfarbigen Stoff

Stoffbreite 110 cm

XS - M



L - XXXL

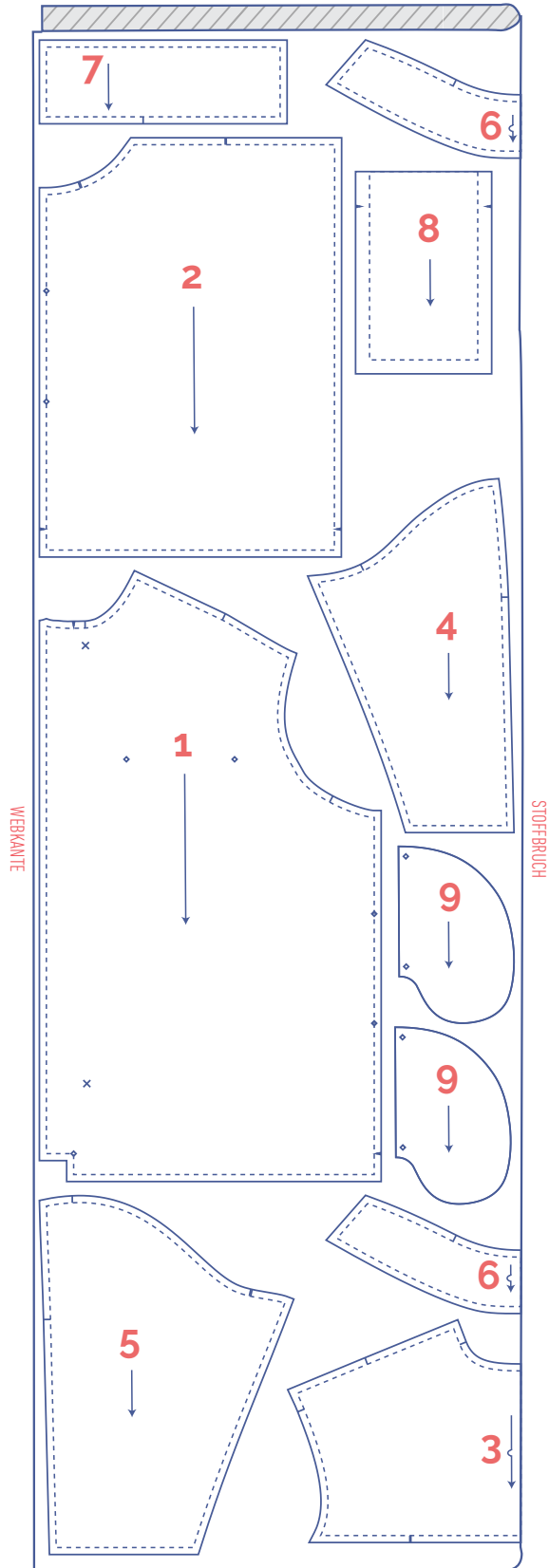
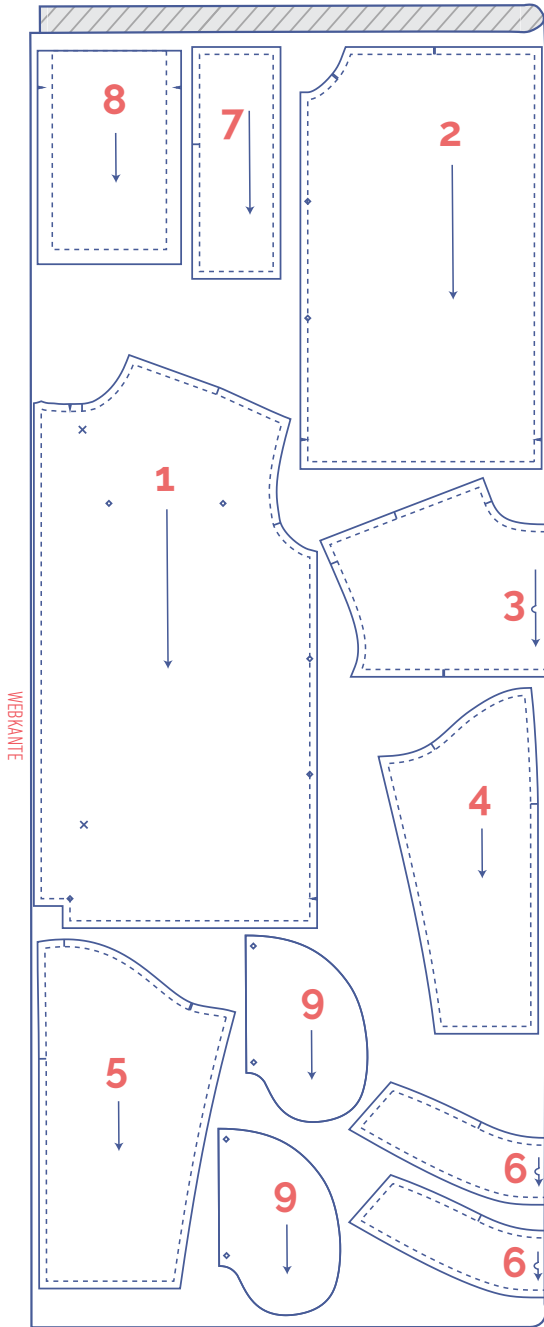


Stoffplan für einen einfarbigen Stoff

Stoffbreite 110 cm

XS - M

L - XXXL



Schnittmustererteile markieren



an den folgenden Stellen das Schnittmusterpapier und den Stoff kurz einschneiden



einzelner Einschnitt



doppelter Einschnitt



v-förmiger Einschnitt



die folgenden Punkte im Stoff mit einem Heftfaden markieren



Markierung im Stoff



(Druck-)Knopf

Arbeitsanleitung



Das Vorgehen beim Nähen des Kleidungsstücks wurde auf den verwendeten Stoff angepasst. Die Teile liegen beim Nähen jeweils rechts auf rechts aufeinander, wenn nichts anderes angegeben ist.

VT Vorderteil

RT Rückenteil

VM vordere Mitte

RM rückwärtige Mitte

RVT rechtes Vorderteil



LVT linkes Vorderteil



RRT rechtes Rückenteil



LRT linkes Rückenteil



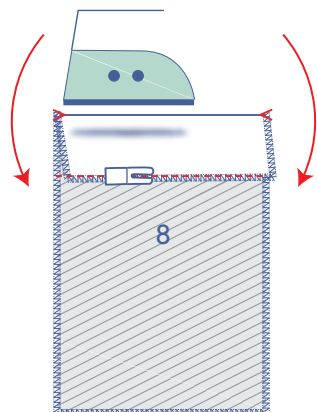
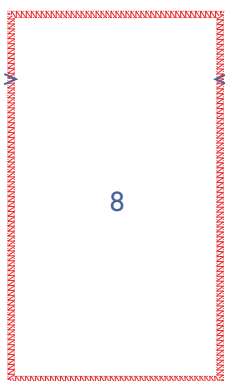
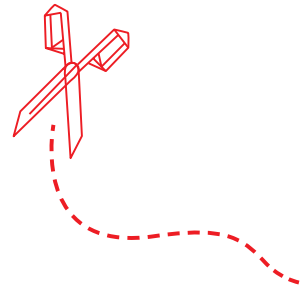
rechte Stoffseite



linke Stoffseite



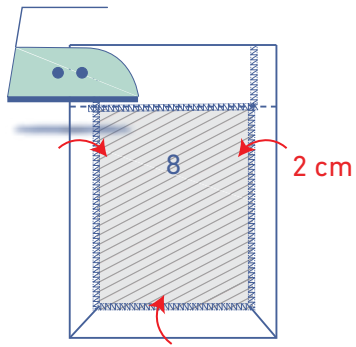
Bügelvlies



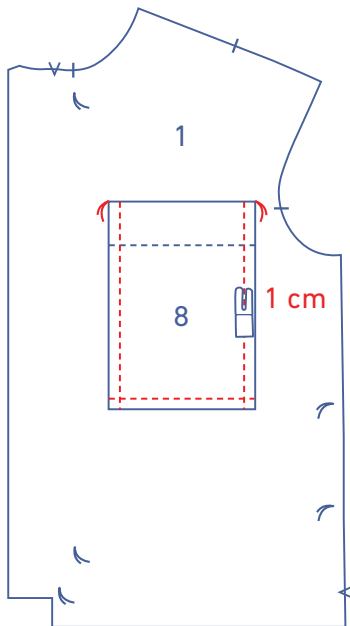
1

Die markierten Ränder der Brusttasche (8) mit einem Overlockstich versäubern.

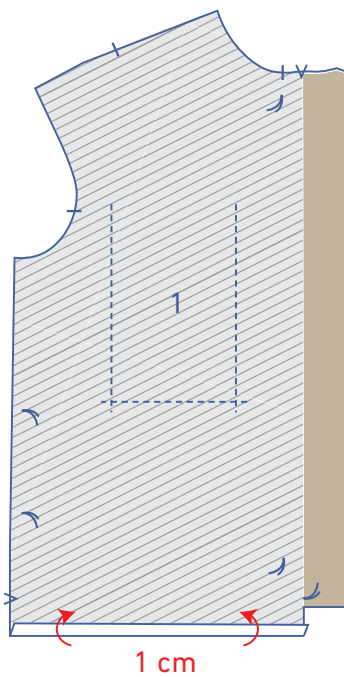
Den oberen Rand an den v-förmigen Einschnitten umbügeln. Annähen.



Die anderen Ränder der Tasche 2 cm breit auf die linke Stoffseite bügeln.

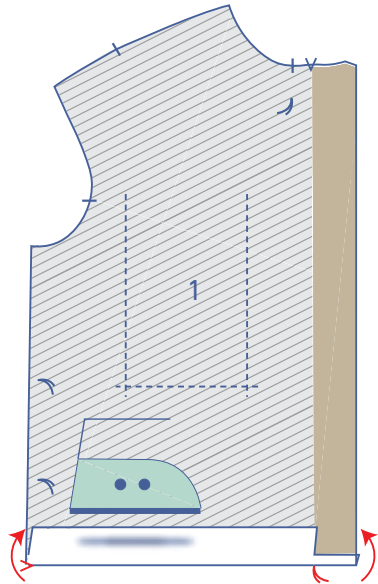


Die Tasche an die markierte Stelle im VT (1) stecken. 1 cm neben dem Rand gemäß dem angegebenen Schema annähen.

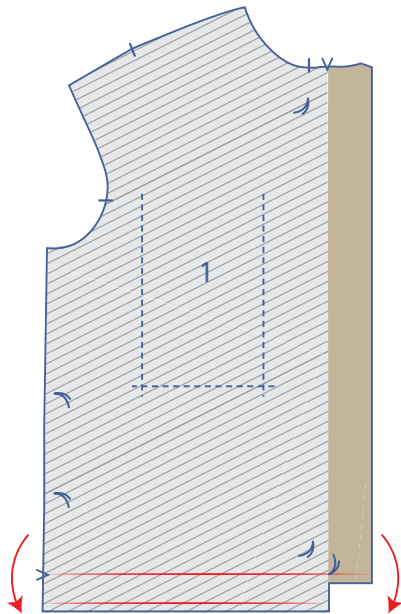


2

Die Umbruchlinien für den Saum im VT bügeln: Zunächst 1 cm breit auf die linke Stoffseite bügeln.

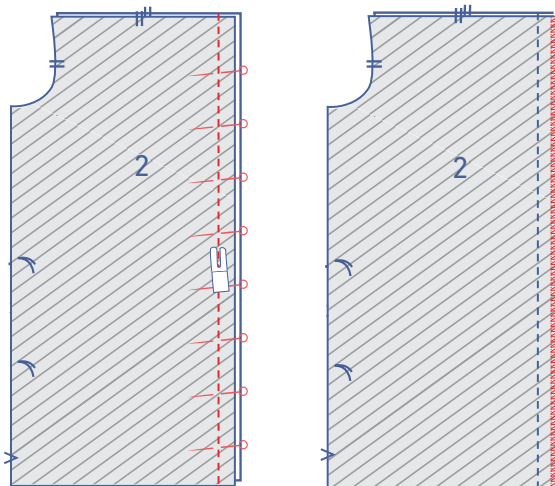


Danach an den v-förmigen Einschnitten umbügeln.

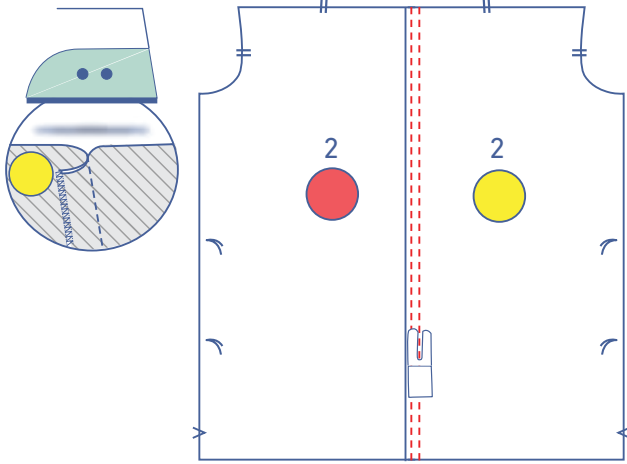


Dann zurück nach unten falten.

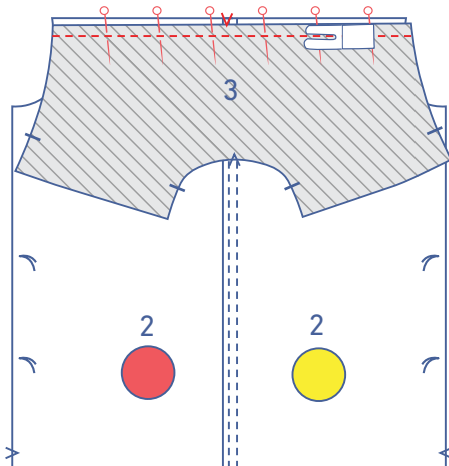
3



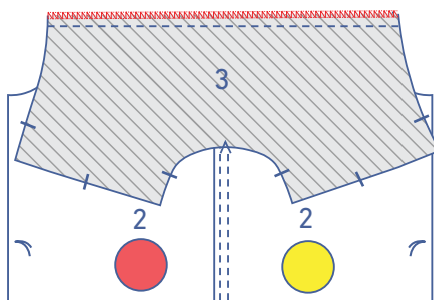
Beide Teile RT (2) stecken und zusammennähen. Die RM-Naht mit einem Overlockstich versäubern.



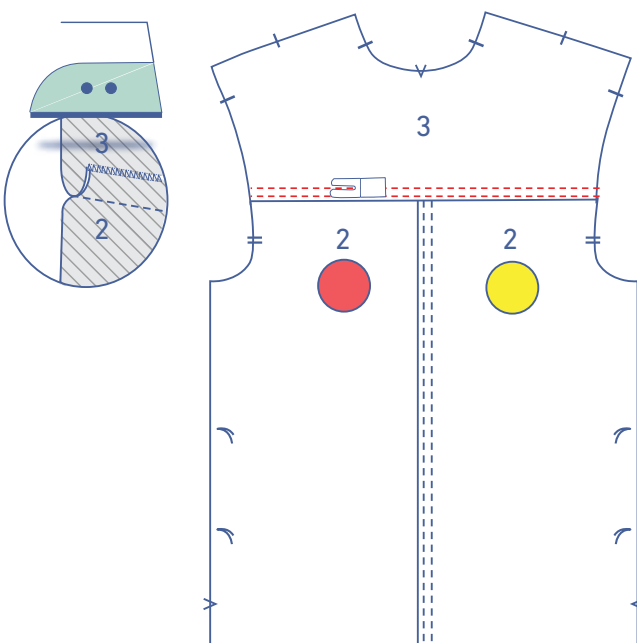
Die Nahtzugabe in Richtung des RRT bügeln. Eine doppelte Ziernaht im RRT direkt neben der Naht steppen.



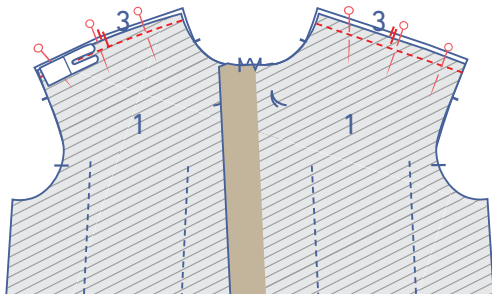
Die Passe (3) an beide Teile des RT stecken und annähen. Der v-förmige Einschnitt, der die Mitte der Passe markiert, liegt auf der RM-Naht.



Die Schnittländer mit einem Overlockstich versäubern.

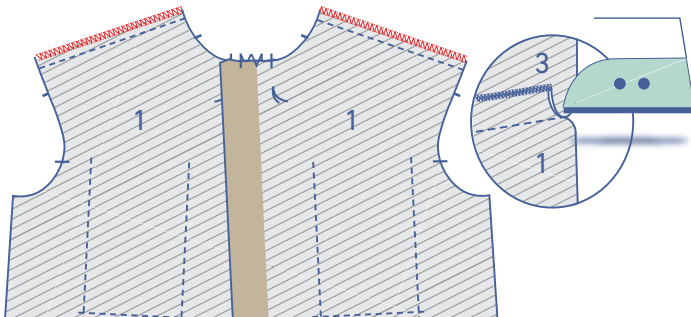


Die Nahtzugabe in Richtung der Passe bügeln. Eine doppelte Ziernaht auf der Passe direkt an der Naht entlang steppen.

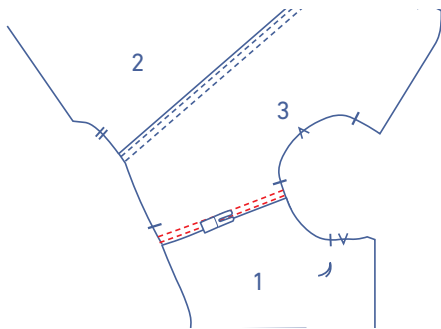


4

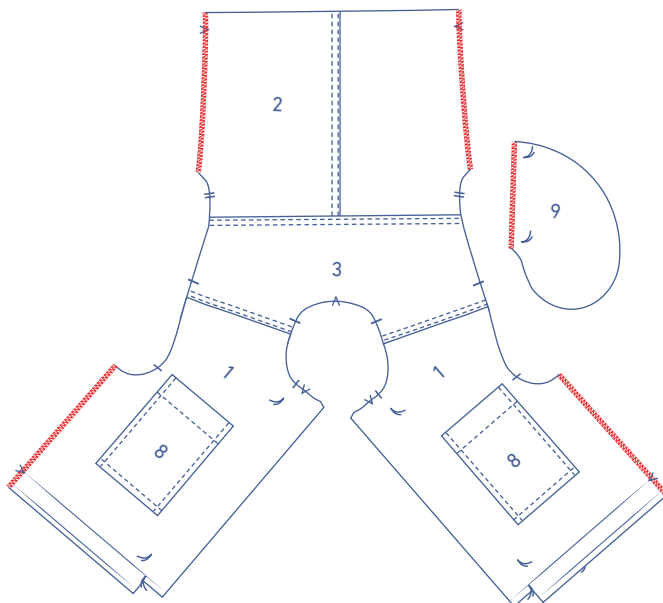
Das VT an die Passe (3) stecken, die übereinstimmenden Einschnitte liegen aufeinander, und dann annähen.



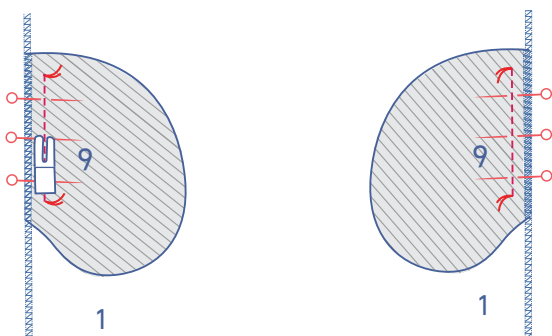
Die Schnittländer zusammen versäubern und die Nahtzugaben in Richtung Passe bügeln.



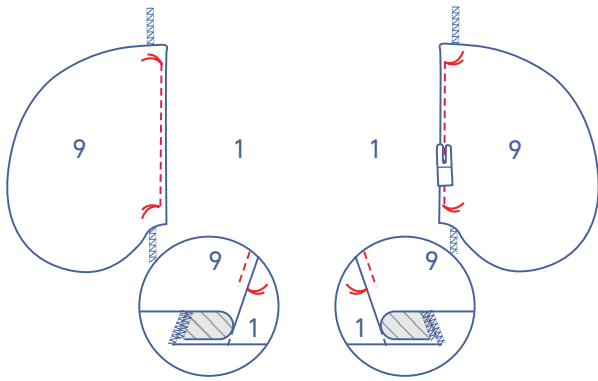
Eine doppelte Ziernaht auf der Passe direkt an der Naht entlang steppen.



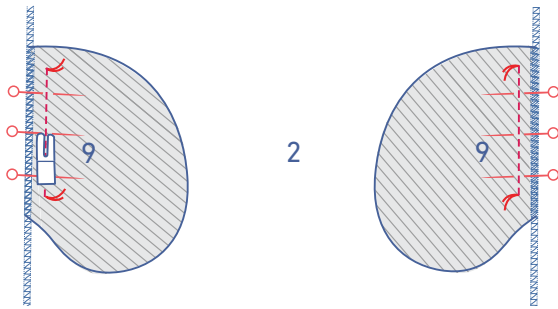
Die markierten Schnittländer und den geraden Rand aller Taschenteile (9) mit einem Overlockstich versäubern.



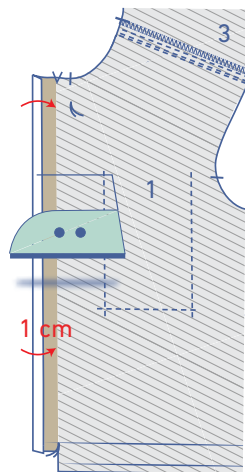
Den geraden Rand von 2 der 4 Taschenteile an die Seiten des VT stecken, die Heftfäden liegen aufeinander. Zwischen den Heftfäden festnähen.



Die Tasche zusammen mit der Nahtzugabe zur Seite schlagen und an der darunter liegenden Nahtzugabe annähen.

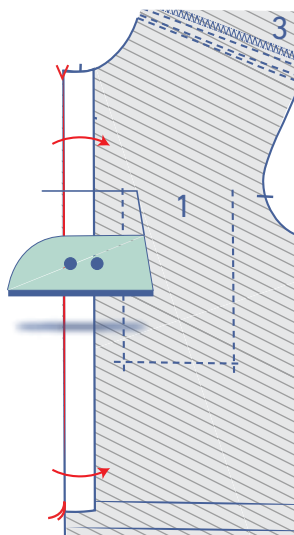


Den geraden Rand der übrigen Taschenteile an die Seiten des RT stecken, die Heftfäden liegen aufeinander. Zwischen den Heftfäden festnähen.

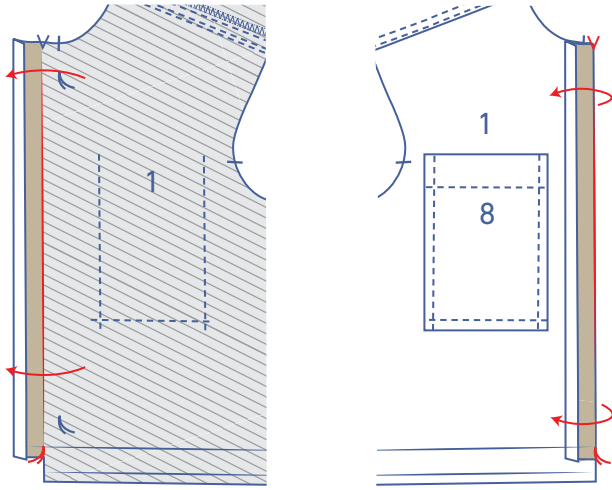


5

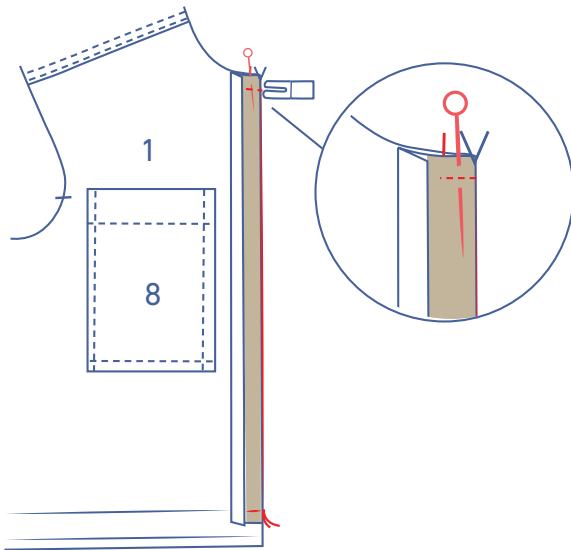
Den Besatz an der VM 1 cm breit auf die linke Stoffseite bügeln.



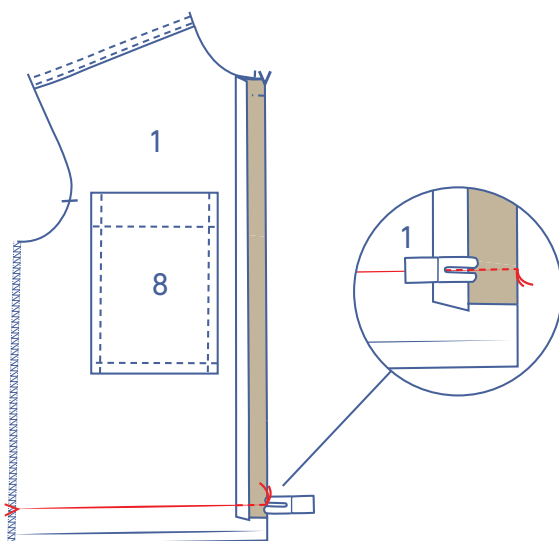
Den Besatz am v-förmigen Einschnitt oben und am Heftfäden unten auf die linke Stoffseite bügeln, sodass eine Umbruchlinie entsteht.



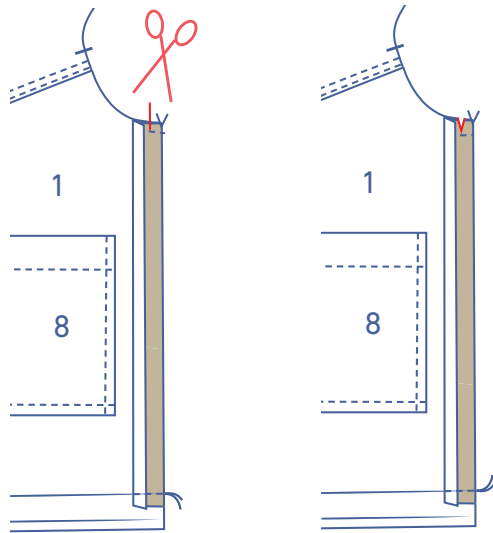
Den Besatz an der Umbruchlinie auf die rechte Stoffseite falten.



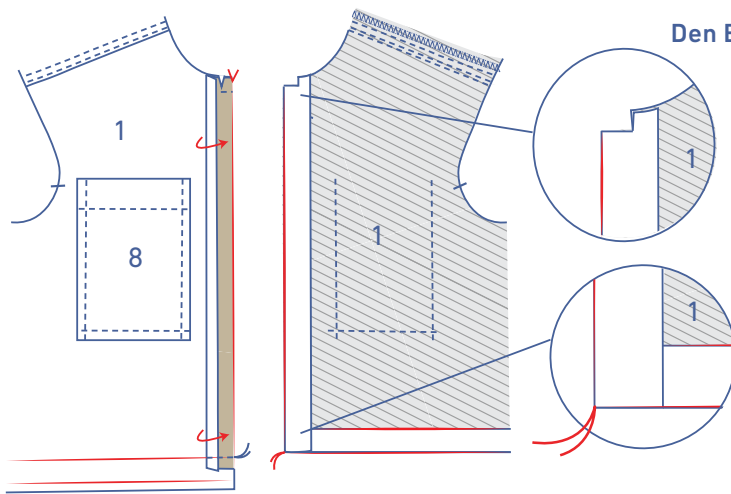
Den Besatz oben bis zum Einschnitt für die VM stecken und annähen.



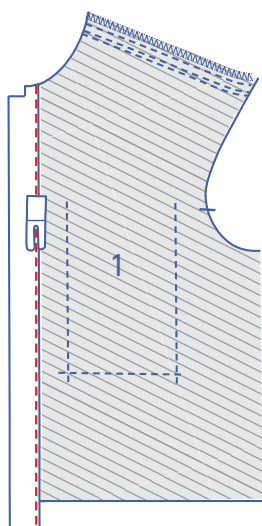
Den Besatz unten in der waagerechten Umbruchlinie, die du zuvor gefaltet hast, feststecken und annähen.



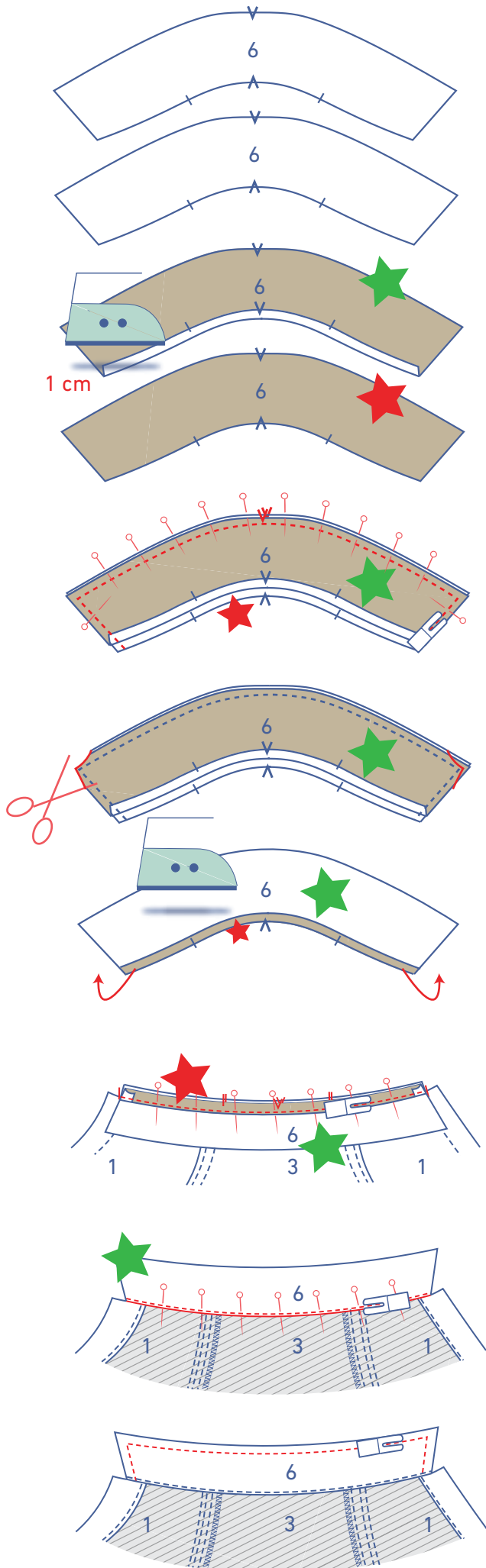
Die Nahtzugabe oben im VT im Einschnitt für die VM bis kurz vor die Naht einschneiden.



Den Besatz mit der rechten Stoffseite nach außen wenden.



Den Besatz mit einer Ziernaht direkt am Rand entlang annähen.



6

Am unteren Rand von einem der beiden Kragenteile (6) 1 cm an Nahtzugabe auf die linke Stoffseite bügeln.

Dieser Kragen wird mit einem grünen Stern markiert.

Den äußeren Rand des Kragens mit Ausnahme des unteren Randes stecken und zusammennähen.

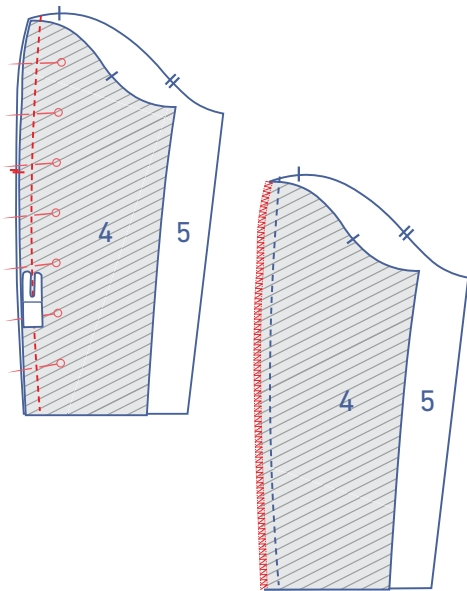
Die Nahtzugabe in den Ecken einkürzen.

Wenden, sodass die rechte Stoffseite außen liegt.

Den Kragen mit dem roten Sternchen auf der rechten Stoffseite an die Halslinie stecken, die übereinstimmenden Einschnitte liegen aufeinander. Der versäuberte seitliche Rand des Kragens liegt auf den Einschnitten in der VM, der Einschnitt im Kragen auf dem Einschnitt in der Passe, der die eigentliche Schulter markiert und die beiden v-förmigen Einschnitten für die RM liegen aufeinander.

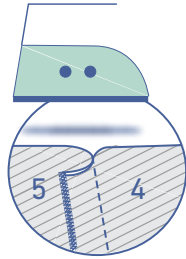
Den Kragen mit dem grünen Sternchen auf die linke Stoffseite des Arbeitsstückes falten und die Umbruchlinie (die umgebügelte Nahtzugabe) genau auf die vorherige Naht legen. Direkt am Rand entlang annähen.

Eine Ziernaht in Fußbreite neben dem Rand steppen.

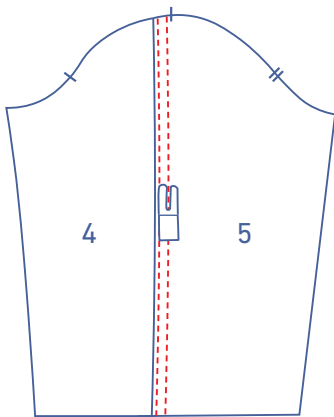


7

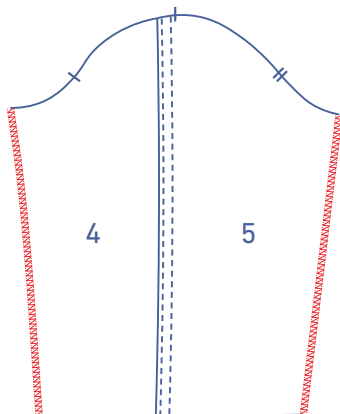
Die Figurnaht des Ärmels VT (4) und des Ärmels RT (5) mit den übereinstimmenden Markierungen aufeinander stecken und nähen.



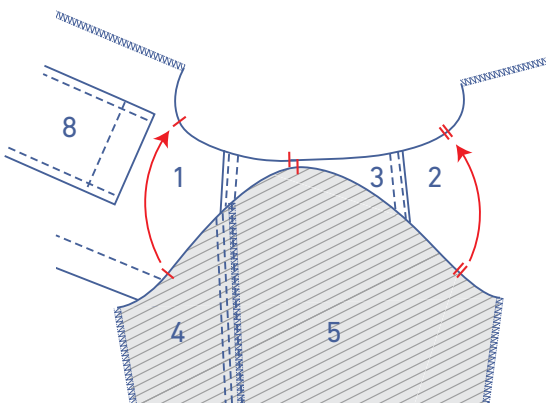
Die Schnittträger zusammen mit einem Overlockstich versäubern. Die Nahtzugabe in Richtung des Teils Ärmel RT bügeln.



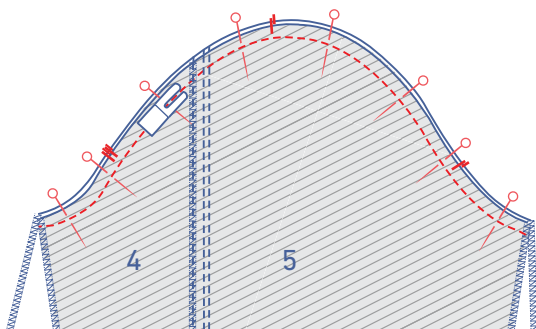
Eine doppelte Ziernaht auf dem Teil Ärmel RT direkt an der Naht entlang steppen.

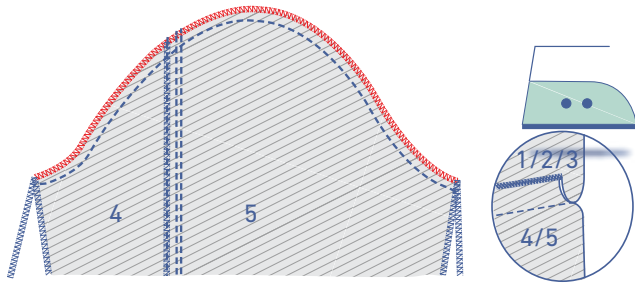


Die seitlichen Ränder des Ärmels mit einem Overlockstich versäubern.

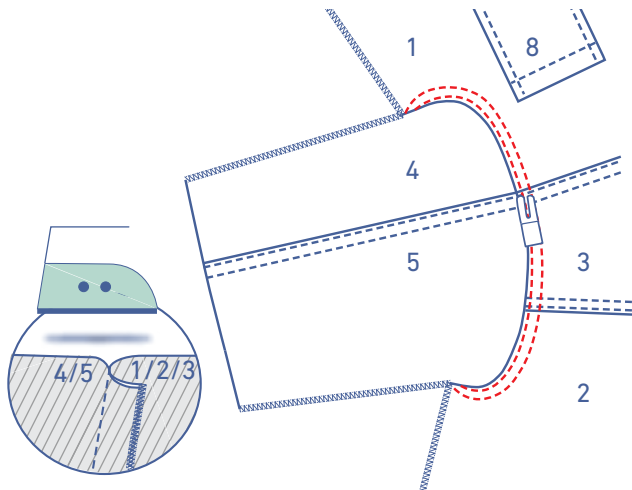


Den Ärmelkopf an den Armausschnitt stecken und annähen, die übereinstimmenden Einschnitte liegen aufeinander. Der einzelne Einschnitt im Ärmel liegt auf dem einzelnen Einschnitt im VT, der doppelte Einschnitt im Ärmel liegt auf dem doppelten Einschnitt im RT, der oberste einzelne Einschnitt des Ärmels liegt auf dem Einschnitt in der Passe, der die eigentliche Schulter markiert.

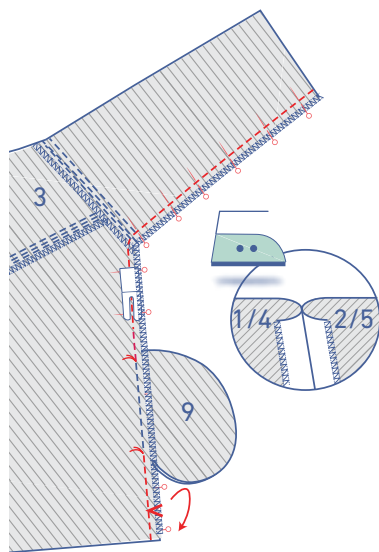




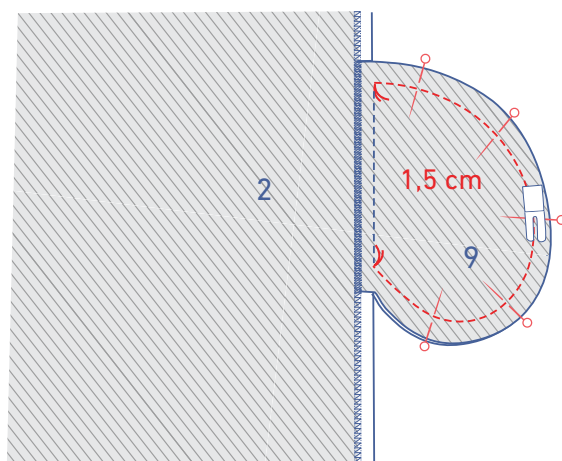
Die Schnittländer zusammen mit einem Overlockstich versäubern.



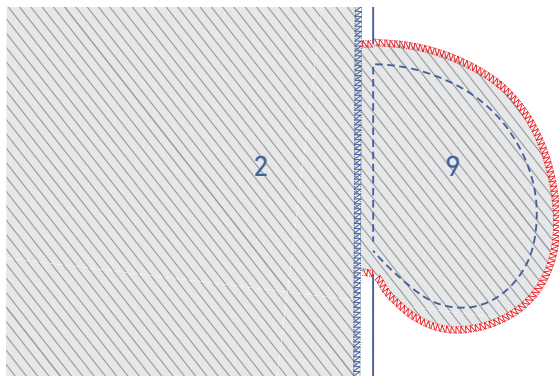
Die Nahtzugabe in Richtung Oberteil bügeln. Eine doppelte Ziernaht auf dem Oberteil direkt neben der Naht steppen.



Den Ärmel doppelt nehmen und VT und RT aufeinander legen. Die Unterarm- und Seitennähte oberhalb und unterhalb der Taschenöffnung stecken und nähen und die Nahtzugabe auseinander bügeln.



Die äußeren Ränder der Taschen 1,5 cm neben dem Rand zusammennähen.

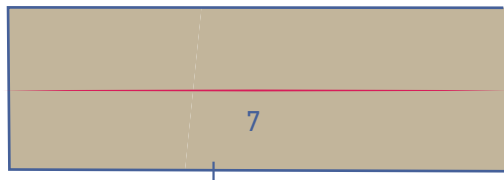


Die Schnittränder der Tasche zusammen mit einem Overlockstich versäubern.

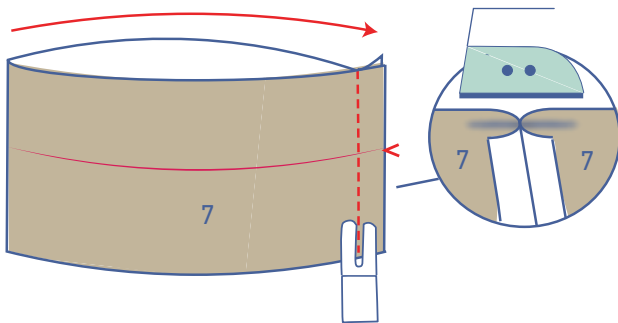


8

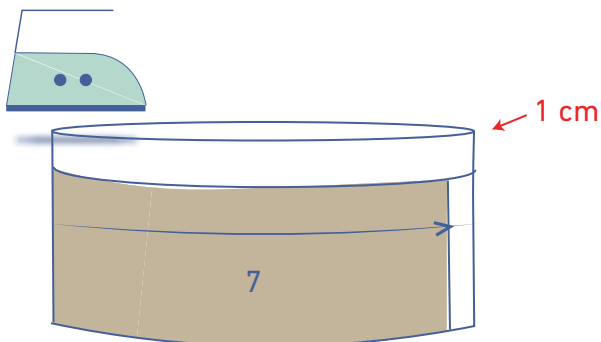
Die Manschette (7) mit den langen Seiten aufeinander doppelt nehmen und bügeln, sodass eine Umbruchlinie entsteht.



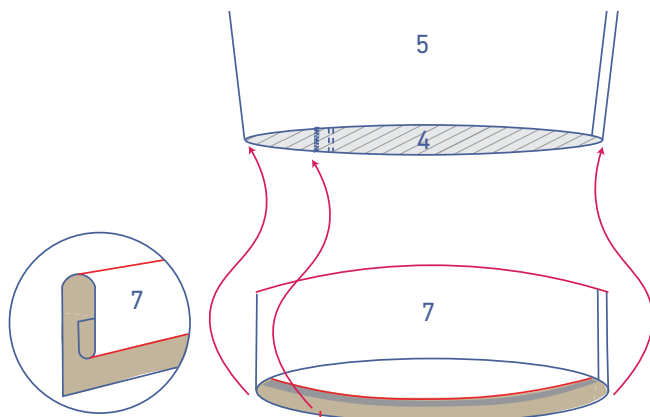
Danach wieder öffnen.



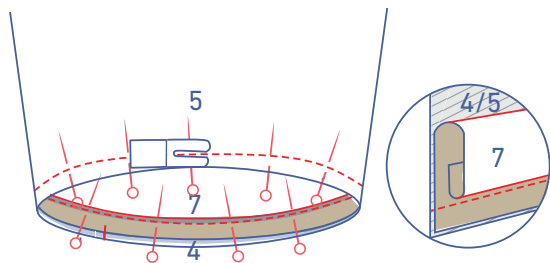
Die Manschette doppelt nehmen, sodass die schmalen Seiten mit der rechten Stoffseite aufeinander liegen. Die Unterarmnaht stecken, nähen und die Nahtzugabe auseinander bügeln.



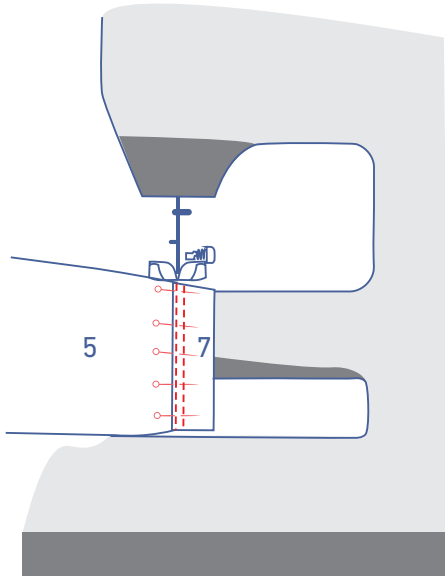
Die lange Seite ohne Einschnitte 1 cm breit auf die linke Stoffseite bügeln.



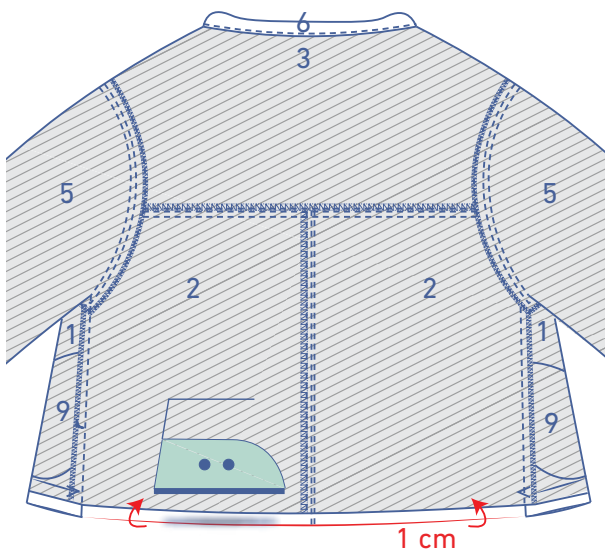
Die Manschette in den Ärmel schieben. Den nicht umgebügelten Schnittrand der Manschette auf der linken Stoffseite an den unteren Rand des Ärmels stecken. Der Einschnitt in der Manschette liegt auf der Figurnahnt des Ärmels.



Annähen.

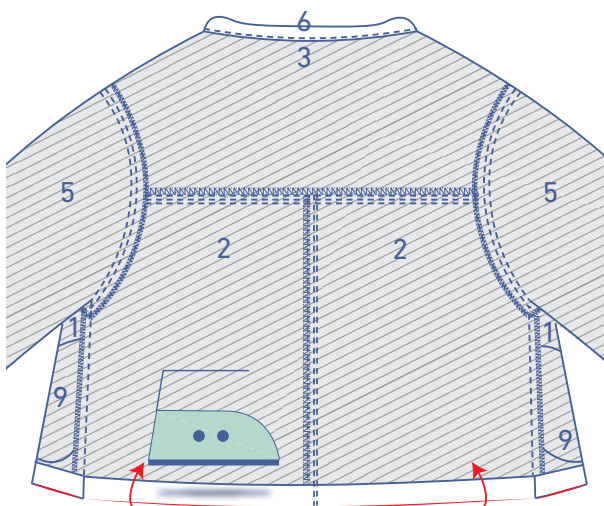


Die Manschette auf die rechte Stoffseite des Ärmels falten und die Umbruchlinie (der umgebügelten Nahtzugabe) genau auf die vorherige Naht legen. Mit einer doppelten Naht direkt am Rand entlang annähen.

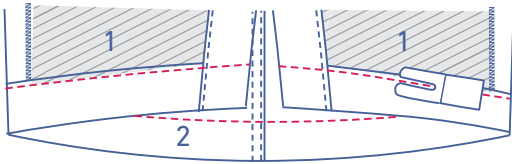


9

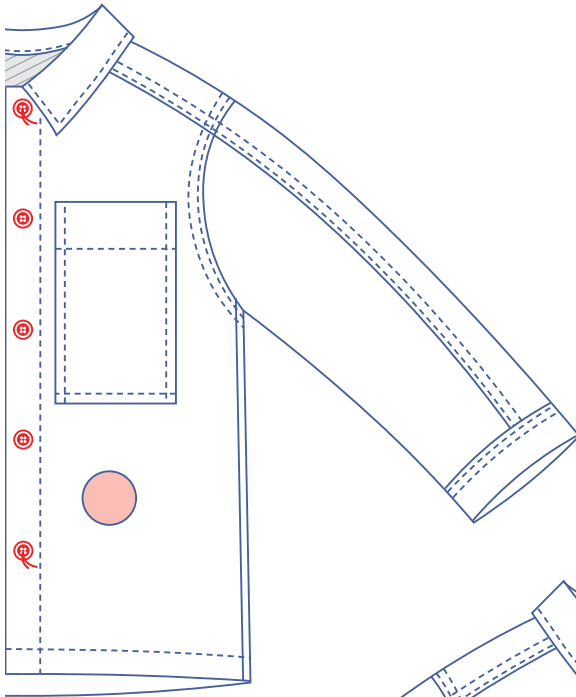
Am unteren Rand des RT 1 cm breit auf die linke Stoffseite bügeln.



Danach an den v-förmigen Einschnitten umbügeln.

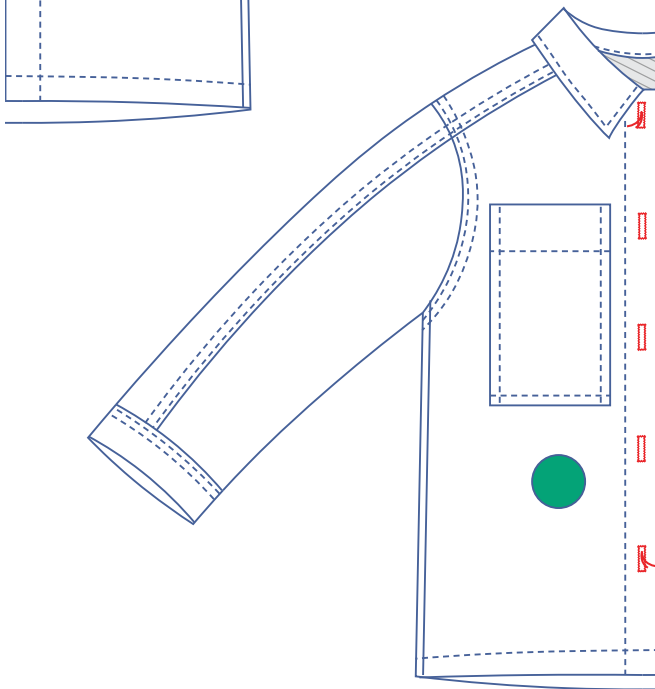


Die Saumzugabe rundum direkt am Rand entlang annähen.



10

Die Knöpfe an das LVT nähen. Die Positionen des obersten und des untersten Knopfes sind im Schnittmuster angegeben. Den Abstand dazwischen gleichmäßig verteilen, um die Positionen der anderen Knöpfe zu bestimmen.



Dann nähst du senkrechte Knopflöcher in das RVT, die zu den Positionen der Knöpfe passen.