

Giselle by Fibre ood

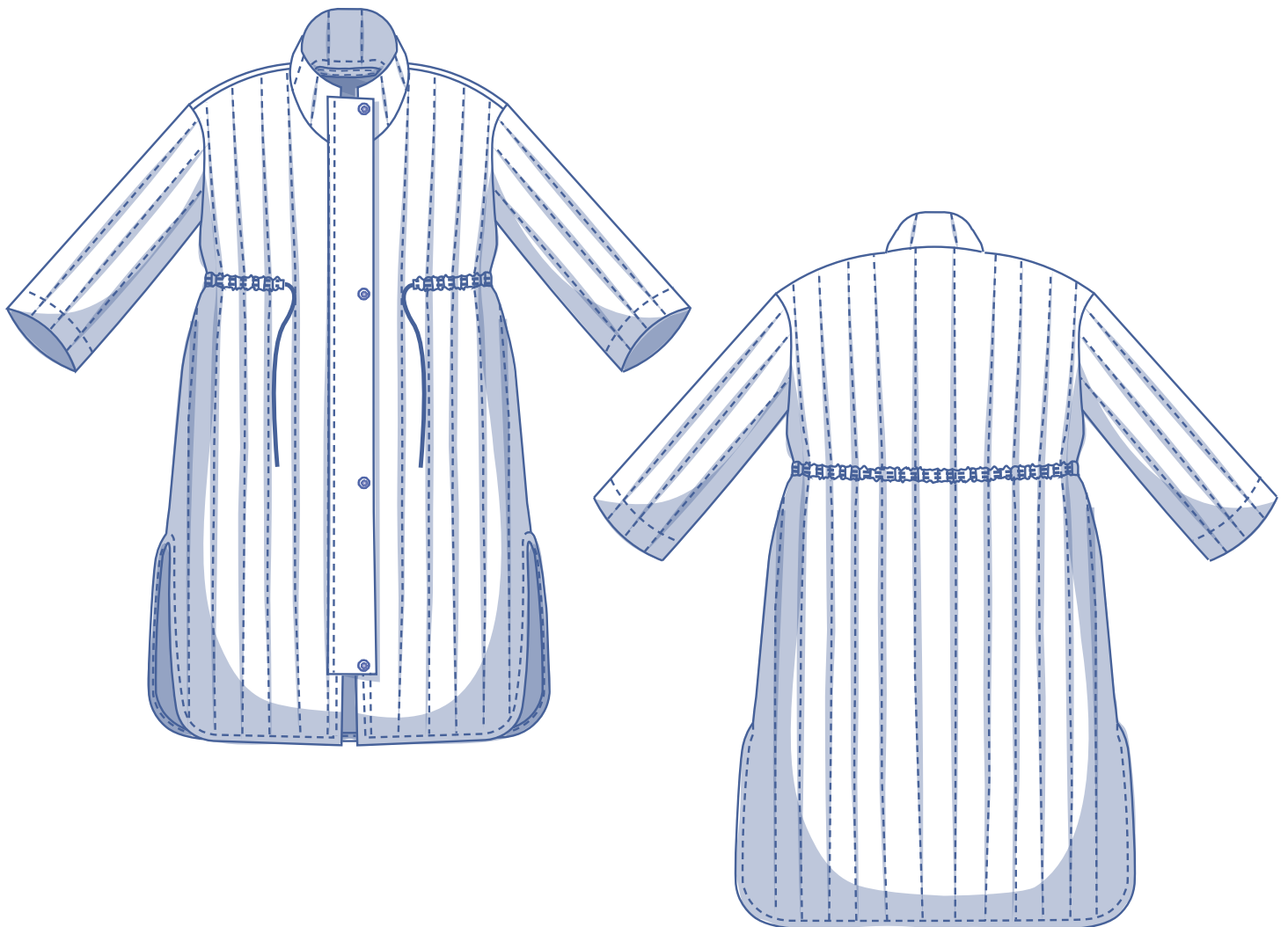


Giselle by Fibre ood



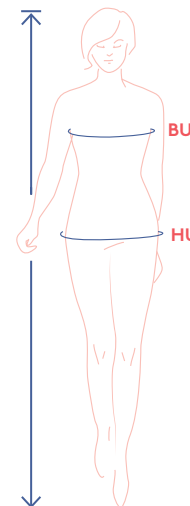
XS - XXXL

Wir lieben Jacken! Vor allem Jacken, die so gut sitzen, dass du in ihnen wohnen möchtest. Giselle ist eine knielange Jacke mit Reißverschluss, eingesetzten Ärmeln und Stehkragen. Du trägst sie mit oder ohne Gürtel oberhalb der Taille. Wir haben uns für einen angenehm warmen, wattierten Stoff entschieden. Die Schlitztaschen in der Seitennaht verleihen Giselle einen eleganten Touch. Dies ist schon einmal ein Augenzwinkern in Richtung der kälteren Temperaturen.



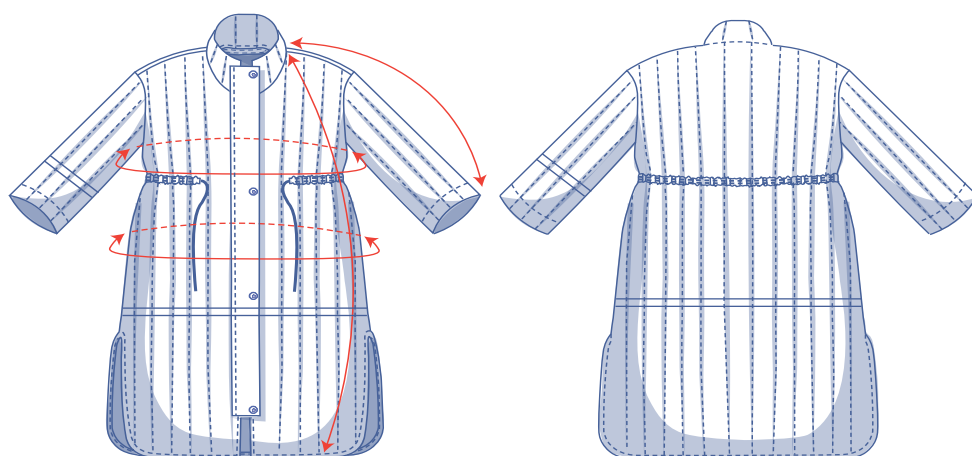
Größentabelle (in cm)

Größe	XS		S		M		L		XL		XXL		XXXL		
	32	34	36	38	40	42	44	46	48	50	52	54	56	58	60
Körperlänge	160	164	166	167	168	169	170	171	172	172	172	172	172	172	172
BU (Brustumfang)	76	80	84	88	92	96	100	104	110	116	122	128	134	140	146
HU (Hüftumfang)	86	90	94	97	100	103	106	109	115	120	125	130	135	140	145



Die Größe wählst du anhand des **Brustumfangs**. Ist dein Hüftumfang größer als der in der Größentabelle, dann schau in die untenstehende Tabelle mit den Abmessungen beim Hüftumfang nach, um zu prüfen, ob die Weite ausreichend ist oder ob du diese Größe anpassen musst. Das machst du ganz einfach, indem du beim Übertragen des Schnittmusters von der Linie der einen Größe zur Linie einer anderen Größe übergehst.

Abmessungen Schnittmuster (in cm)



Die Abmessungen in dieser Tabelle sind die Abmessungen des Schnittmusters in Abhängigkeit vom verwendeten Stoff und sind als Hinweis zu verstehen. Im Hinblick auf den Tragekomfort und um einen bestimmten Schnitt zu bekommen (= **einen bequemen Schnitt**) ist in den Breitemaßen zusätzliche Weite (zusätzlich zu den reinen Körpermaßen) berücksichtigt.

Je nach gewünschtem Schnitt kannst du dich entscheiden, eventuell eine Größe kleiner oder größer als die ausgewählte Größe zu nähen.

== Hier verkürzt oder verlängerst du das Schnittmuster

Größe	XS	S	M	L	XL	XXL	XXXL
Länge	112,75	114	115	117,25	119,75	122,25	124
Ärmellänge*	68,75	70,25	72	73,5	75,25	77	78,75
Brustumfang	108,25	116,25	124,25	132,25	142,25	154,25	166,25
Hüftumfang	122,25	130,25	138,25	146,25	156,25	168,25	180,25

* Inklusive der Schulterlänge.

Vergleiche die angegebenen Längen mit den gemessenen oder gewünschten Längen. Die Jacke und/oder die Ärmel kannst du **verlängern** oder **verkürzen**, indem du die Schnittmusterteile in Höhe der markierten doppelten Linie durchschneidest und die Schnittmusterteile um X cm auseinanderziehst oder übereinanderlegst. Achte darauf, dass die VM-, die RM-Linie sowie die Seitennähte gerade fortlaufen.



ACHTUNG

Du musst den Stoffverbrauch an diese Änderungen anpassen.

Material



- Nähgarn
- Druckknöpfe (Ø 1,5 cm): 4
- Teilbarer Reißverschluss: 80 cm (XS - XXL) und 90 cm (XXXL)
- Kordel: siehe Tabelle
- Schrägband (gefaltet 2 cm breit): siehe Tabelle
- Stoff 1 = wattierter Stoff: siehe Tabelle
- Stoff 2 = nicht wattierter Stoff: siehe Tabelle

Kordel		XS	S	M	L	XL	XXL	XXXL
Länge	cm	140	145	155	160	170	185	195

Schrägband		XS	S	M	L	XL	XXL	XXXL
Unterkante Kragen	cm	55	55	55,5	56	56,5	57,5	58
Saum	cm	261	269	277	289	299	315	327
Vordermitte	cm	2x101	2x102	2x103	2x105	2x109	2x111	2x113
Gesamt	cm	518	528	538,5	555	573,5	594,5	611

Stoff 1		XS	S	M	L	XL	XXL	XXXL
Stoffbreite 110 cm	cm	310	320	325	330	345	400	410
Stoffbreite 140 cm	cm	205	260	275	285	295	305	310

Den dazugehörigen Stoffplan findest du auf Seite 6 dieser Arbeitsanleitung.

Stoff 2		XS	S	M	L	XL	XXL	XXXL
Stoffbreite 110 cm	cm	95	95	95	120	130	145	155
Stoffbreite 140 cm	cm	90	90	90	95	95	145	155

Den dazugehörigen Stoffplan findest du auf Seite 6 dieser Arbeitsanleitung.

Stoffempfehlung

Giselle passt perfekt zu wattierten oder gequilteten Stoffen. Selbstverständlich sind auch nicht wattierte Stoffe möglich!

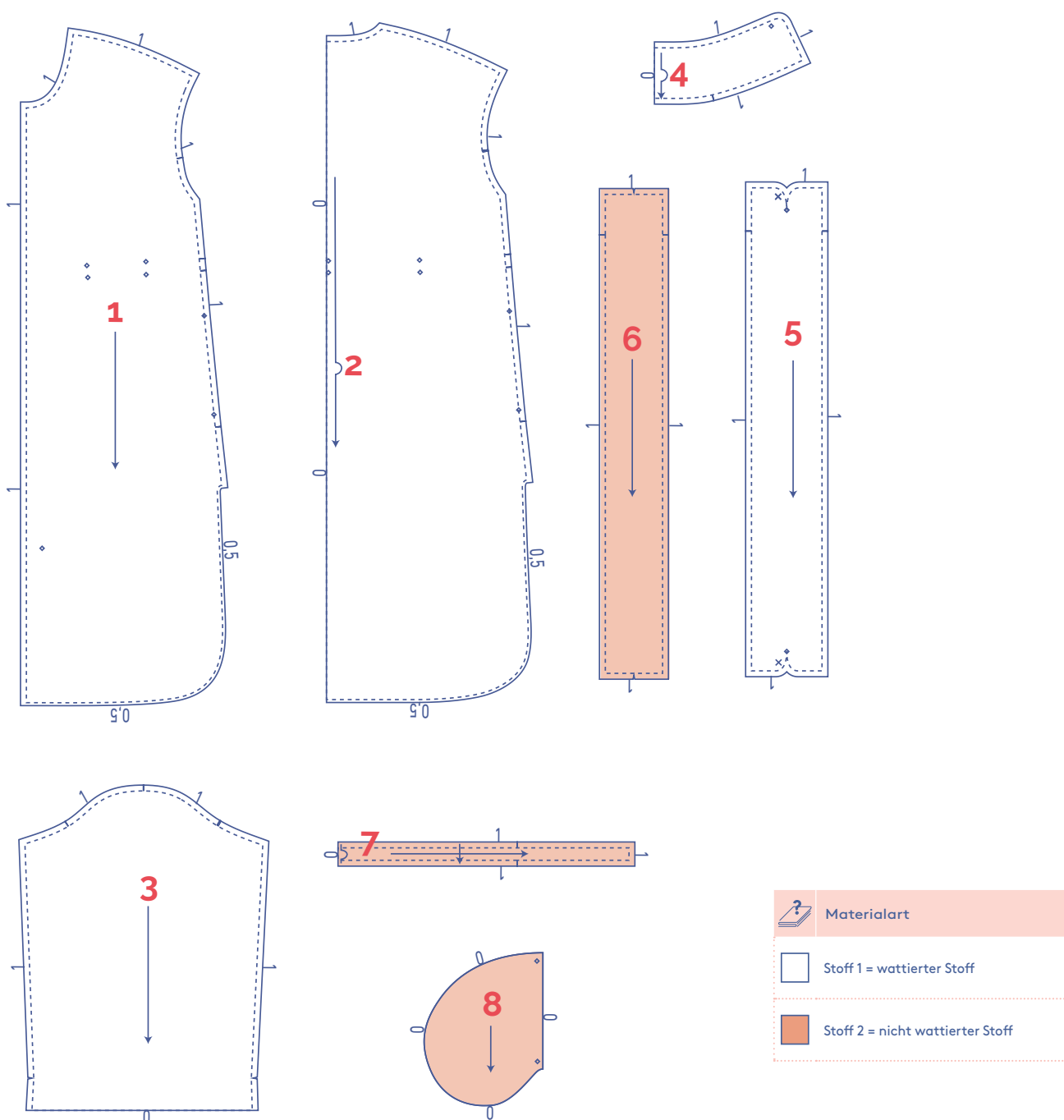


Schnittmustererteile & Nahtzugaben (in cm)

Damit du das Kleidungsstück wie beschrieben nähen kannst, zeichnest du die angegebenen Nahtzugaben rund um die Schnittmustererteile (aus Papier) ein, bevor du sie zuschneidest. Bei einem PDF-Schnittmuster kannst du die Vorlage sowohl mit als auch ohne Nahtzugabe ausdrucken.

Mehr Infos findest du im [Video](#).

1. Vorderteil: 2x
2. Rückenteil: 1x im Stoffbruch
3. Ärmel: 2x
4. Kragen: 2x im Stoffbruch
5. Reißverschlussleiste: 1x
6. Untertritt: 1x
7. Tunnelzug: 1x im Stoffbruch
8. Tasche: 4x



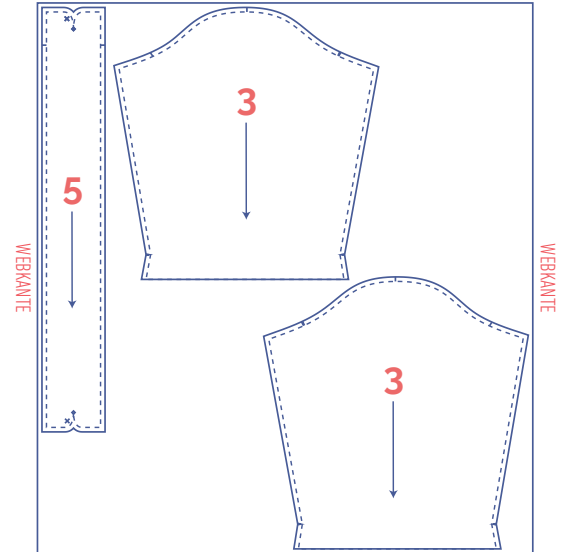
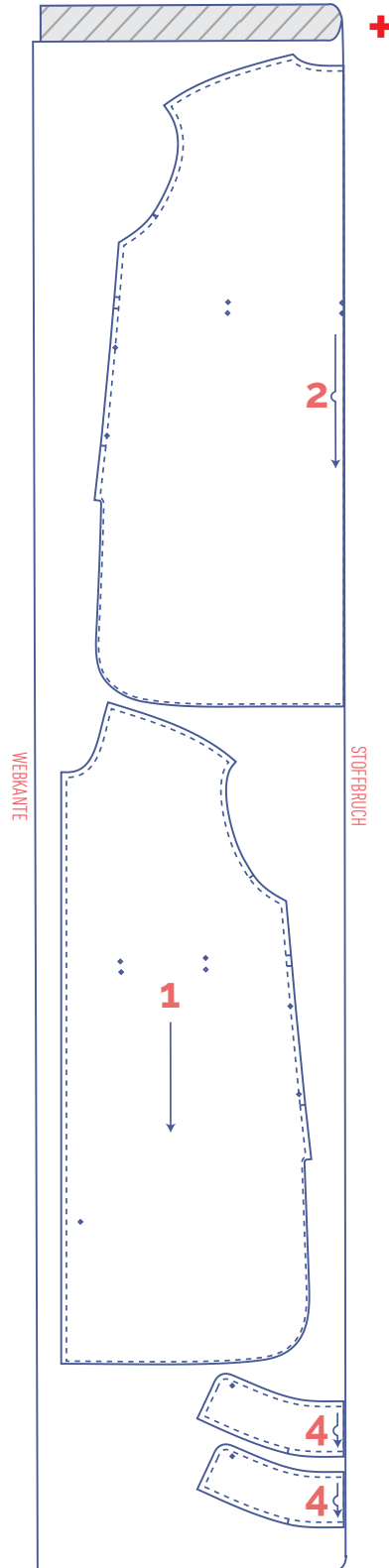
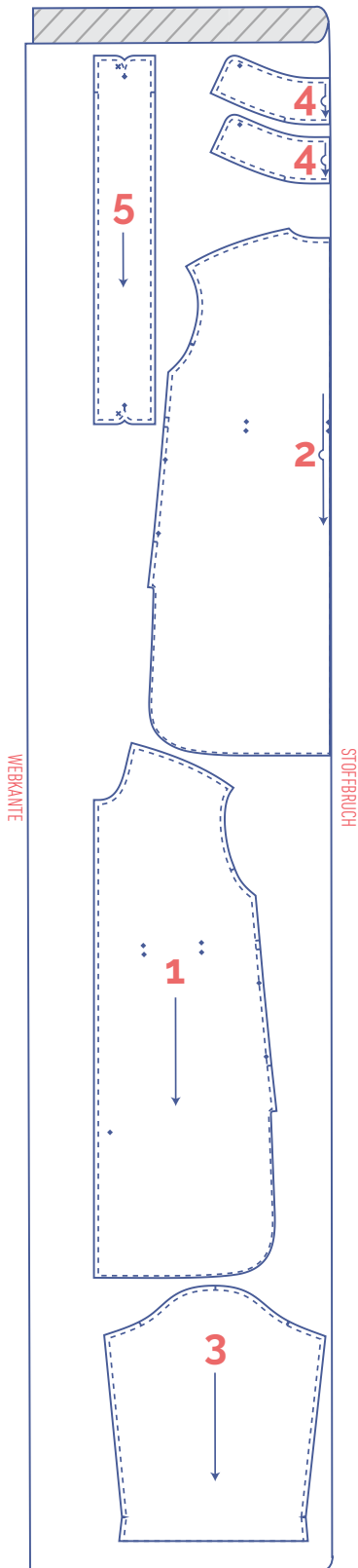
Stoffplan für einen einfarbigen Stoff

Stoffbreite 110 cm

Stoff 1

XS - XL

XXL - XXXL

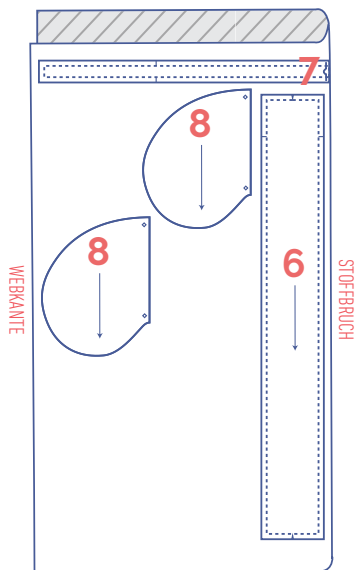


ACHTUNG

Das Schnittmusterstück 5 benötigst du nur einmal.

Stoff 2

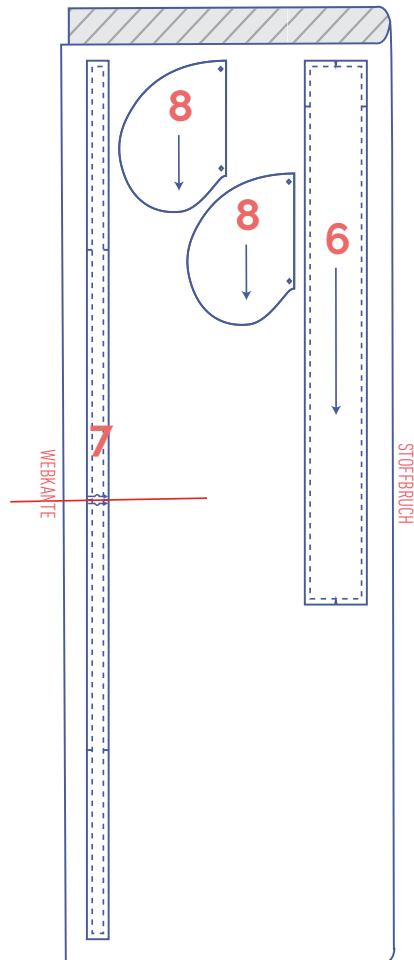
XS - M



ACHTUNG

Das Schnittmusterstück 6 benötigst du nur einmal.

L - XXXL



ACHTUNG

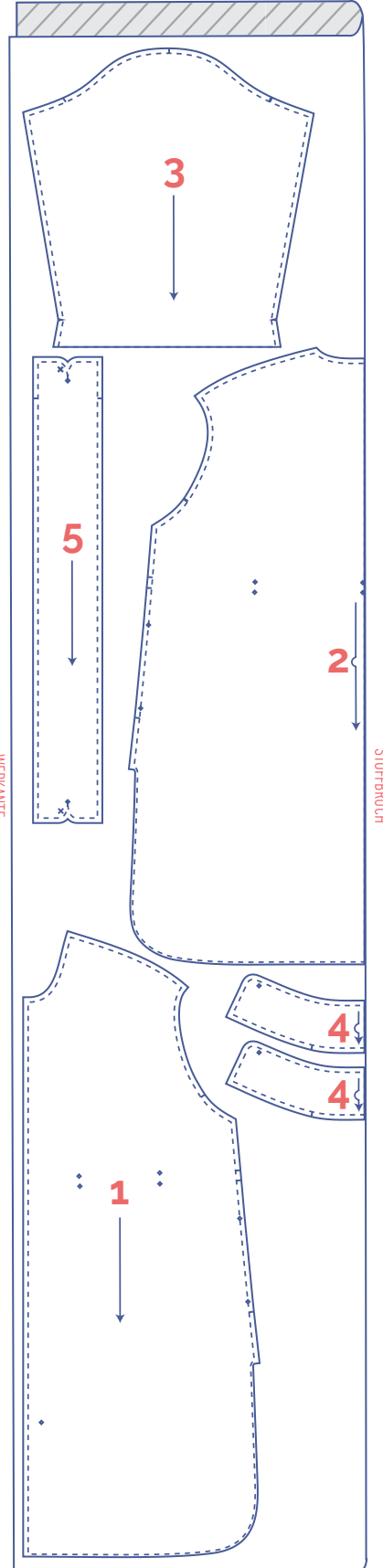
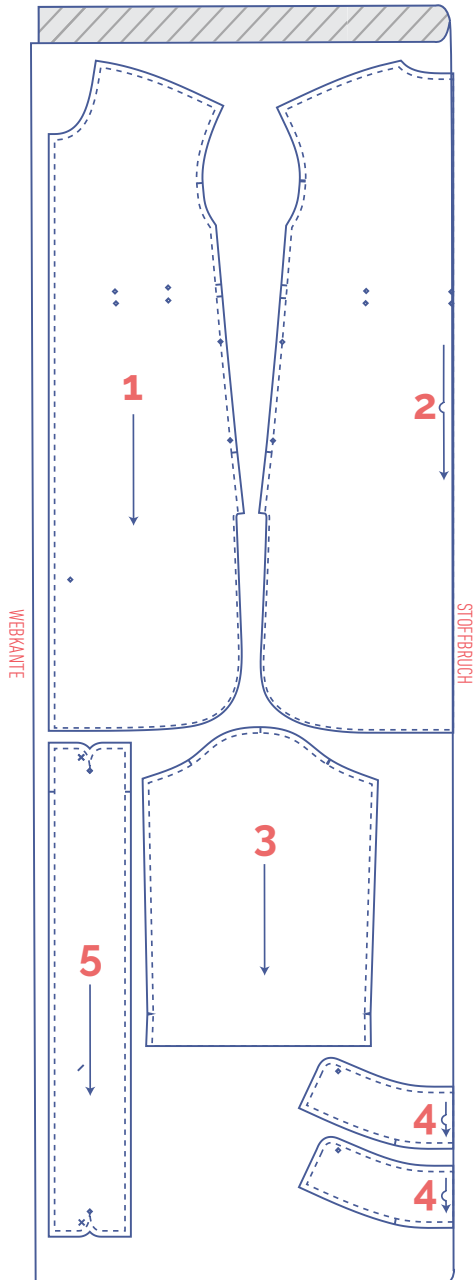
Die Schnittmusterstücke 6 und 7 benötigst du nur einmal.

Stoffplan für einen einfarbigen Stoff
Stoffbreite 140 cm

Stoff 1

XS

S - XXXL



ACHTUNG

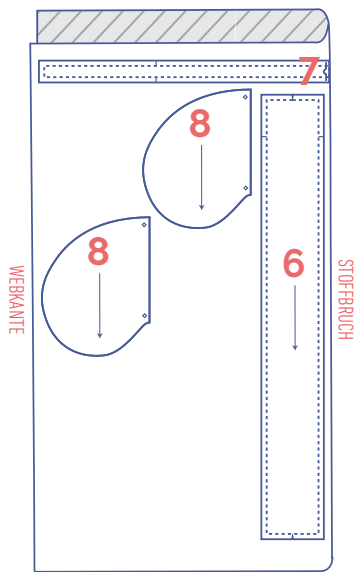
Das Schnittmusterteil 5 benötigst du nur einmal.

ACHTUNG

Das Schnittmusterteil 5 benötigst du nur einmal.

Stoff 2

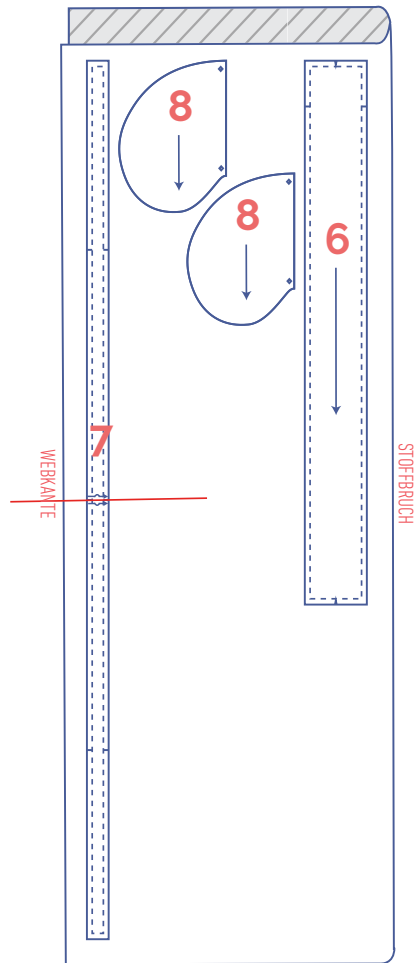
XS - XL



ACHTUNG

Das Schnittmusterstück 6 benötigt du nur einmal.

XXL - XXXL



ACHTUNG

Die Schnittmusterstücke 6 und 7 benötigst du nur einmal.

Schnittmusterstücke markieren



an den folgenden Stellen das Schnittmusterpapier und den Stoff kurz einschneiden

| einzelner Einschnitt

|| doppelter Einschnitt

V v-förmiger Einschnitt



Die folgenden Markierungen im Stoff mit einem Heftfaden anbringen



Markierung im Stoff

Arbeitsanleitung



Das Vorgehen beim Nähen des Kleidungsstücks wurde auf den verwendeten Stoff angepasst. Die Teile liegen beim Nähen jeweils rechts auf rechts aufeinander, wenn nichts anderes angegeben ist.

VT Vorderteil

RT Rückenteil

VM vordere Mitte

RM rückwärtige Mitte

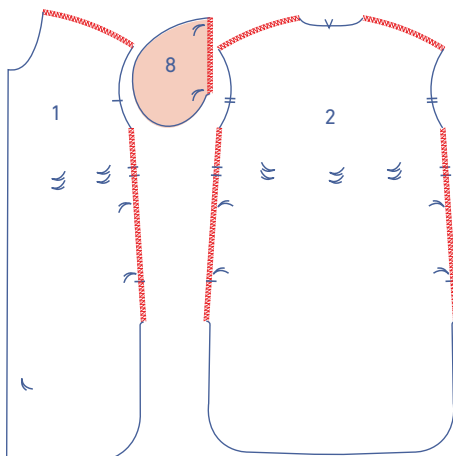
RVT rechtes Vorderteil ●

LVT linkes Vorderteil ●

□ rechte Stoffseite

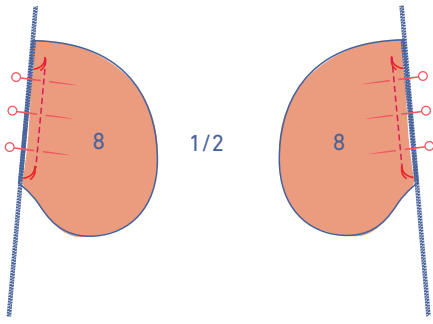
▨ linke Stoffseite

■ Stoff 2

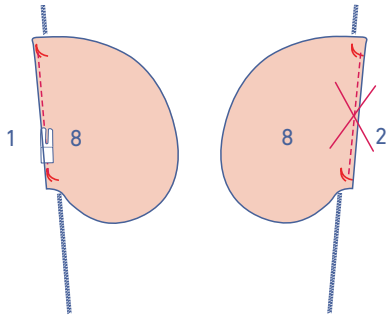


1

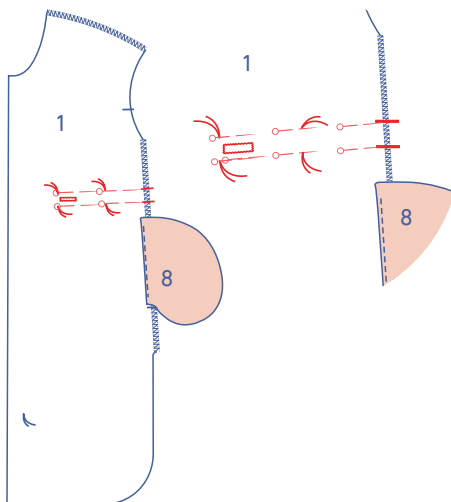
Die gekennzeichneten Ränder des VT (1) und des RT (2) und den geraden Rand der Tasche (8) mit einem Overlockstich versäubern.



Den geraden Rand der Tasche jeweils an die Seitennaht von VT und RT stecken, die Heftfäden liegen aufeinander. Zwischen den Heftfäden annähen.

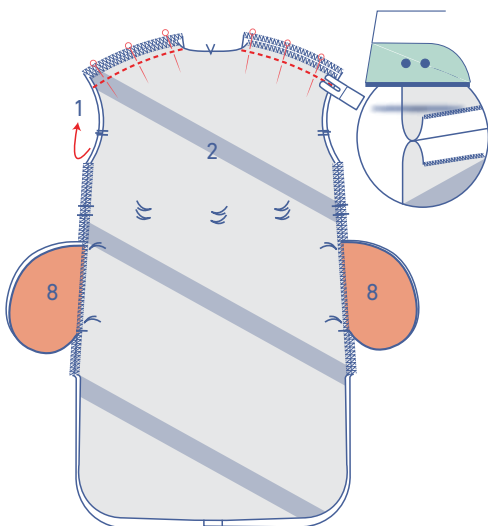


Die Tasche, die am VT hängt, zusammen mit der Nahtzugabe zur Seite schlagen und an der darunter liegenden Nahtzugabe annähen. Beim RT machst du das nicht.



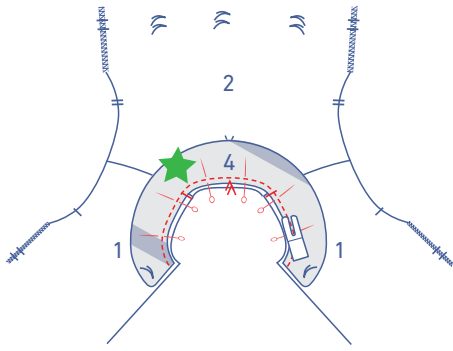
Die gekennzeichneten Markierungen im Vorderteil mit Stecknadeln verbinden. Diese Linien stellen die Konturen des Tunnelzugs dar.

Auf beiden Teilen VT ein Knopfloch nähen, durch das später die Kordel gezogen wird. Die Knopflöcher nähst du kurz vor dem Ende und auf mittlerer Höhe des Tunnelzugs.



2

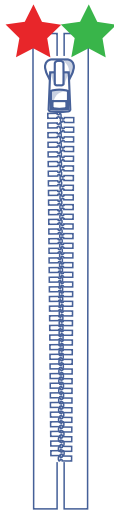
Die Schulternähte stecken und zusammennähen. Die Nahtzugabe auseinander bügeln.



Einen der beiden Kragen an VT + RT stecken und annähen.
Diesen Kragen markieren wir mit einem grünen Sternchen.

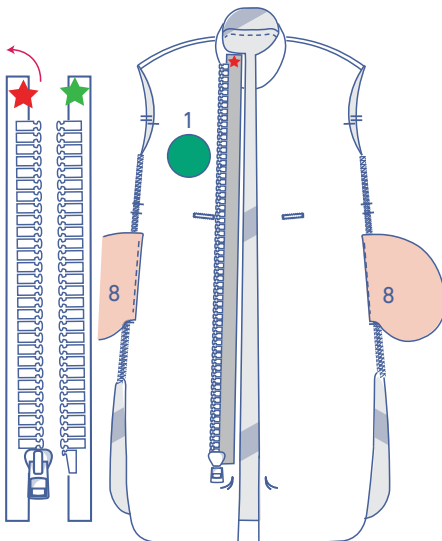


Die Nahtzugabe in Richtung Kragen bügeln.

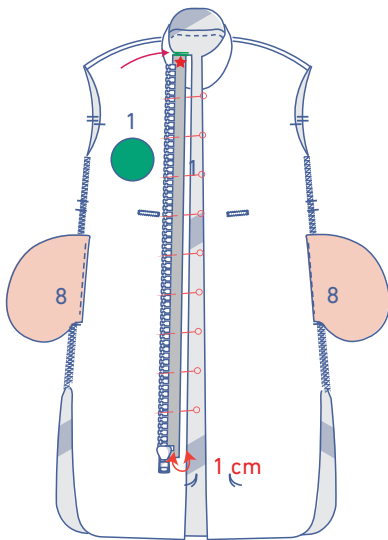


3

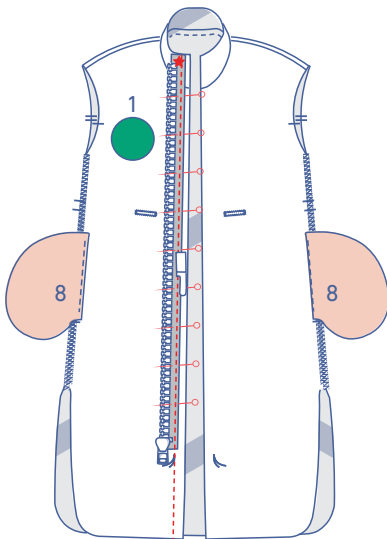
Den teilbaren Reißverschluss mit der rechten Seite nach oben hinlegen.



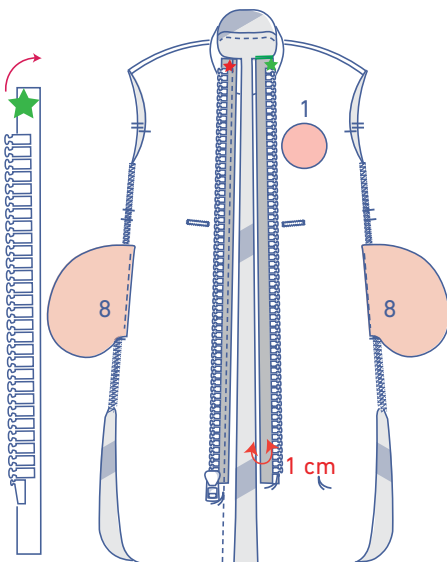
Das mit einem roten Sternchen markierte Reißverschlussband nach links auf das RVT drehen.



Das Reißverschlussband so feststecken, dass die Mitte des Reißverschlussbands 1 cm neben dem Schnitttrand liegt. Der obere Rand des Reißverschlusses schließt mit dem oberen Rand des Kragens ab.

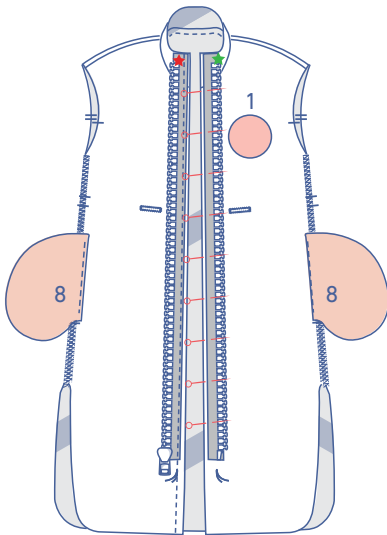


Mit dem Reißverschlussfuß oder dem halben Nähfuß annähen. Weiter bis zum Saum nähen.



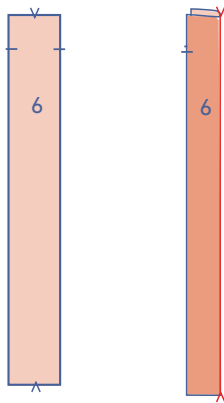
Das mit einem grünen Sternchen gekennzeichnete Reißverschlussband nach rechts auf das LVT drehen. Die Mitte des Reißverschlussbands liegt 1 cm neben dem Schnitttrand. Der obere Rand des Reißverschlusses schließt mit dem oberen Rand des Kragens ab.

Den Reißverschluss vorläufig feststecken.

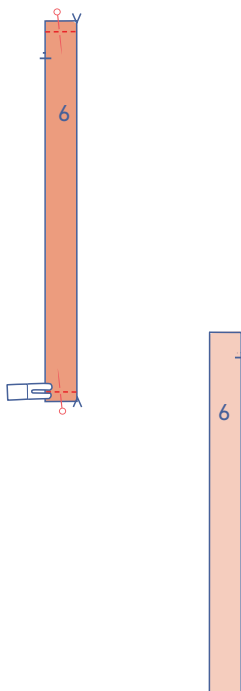


4

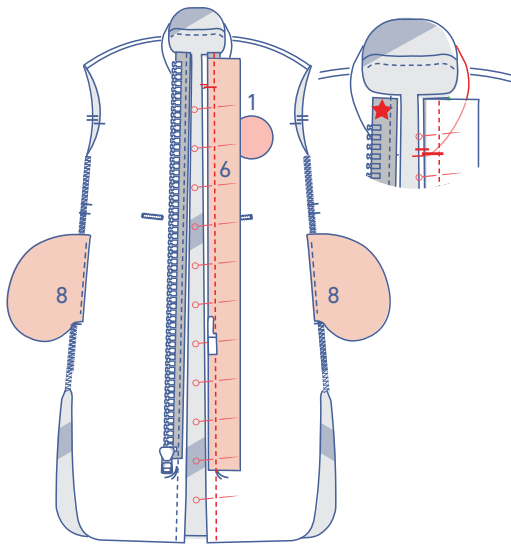
Den Untertritt (6) mit der rechten Seite des Stoffs nach innen falten, sodass die langen Seiten aufeinander liegen.



Die schmalen Seiten stecken und nähen.



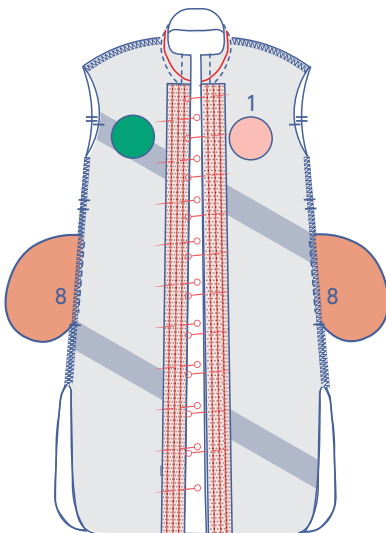
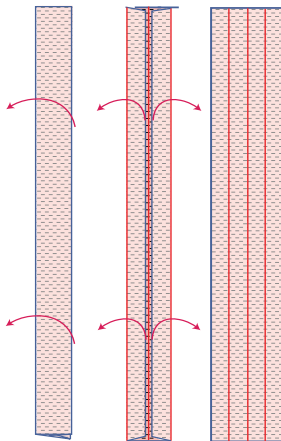
Den Untertritt wenden, sodass die rechte Seite wieder außen liegt.



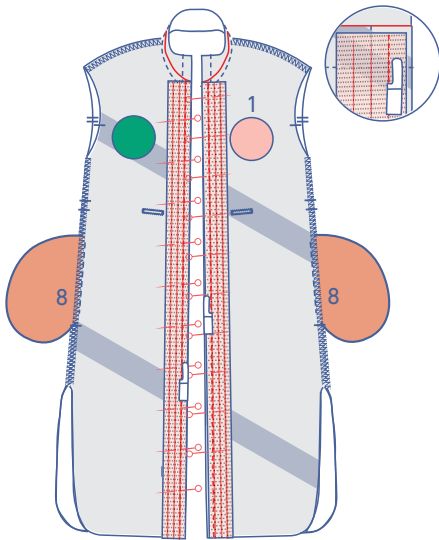
Den Untertritt oben auf den Reißverschluss auf das LVT legen. Der einzelne Einschnitt liegt auf der Halsnaht. Mit dem Reißverschlussfuß oder dem halben Nähfuß annähen

5

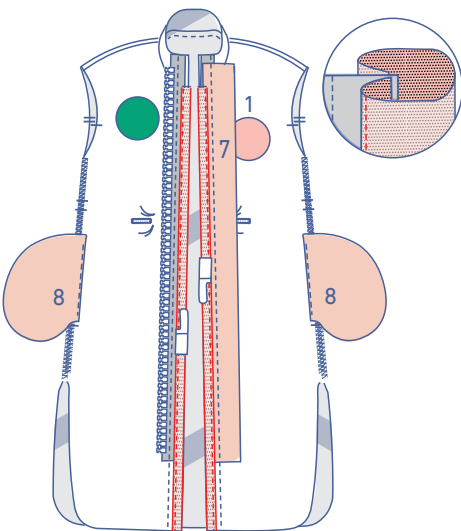
Die 2 Schrägbänder für die VM auseinander legen.



Den Schnitttrand auf der linken Stoffseite an den Schnitttrand des RVT + Reißverschlussband und das LVT + Reißverschlussband + Untertritt stecken. Die Bänder schließen oben mit der Ansatznaht des Kragens + VT ab.

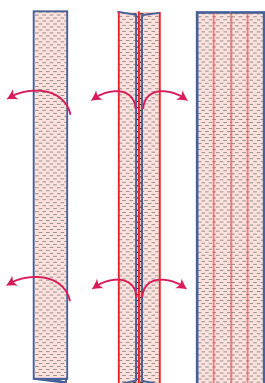


In der ersten Umbruchlinie mit dem Reißverschlussfuß oder dem halben Nähfuß annähen.

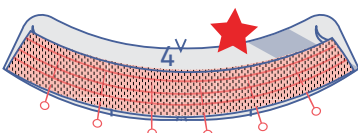


Das Schrägband an der Mittellinie auf die rechte Stoffseite falten. Am Rand entlang mit dem Reißverschlussfuß oder dem halben Nähfuß annähen.

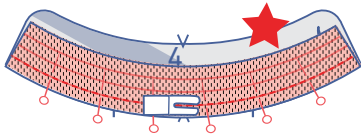
6



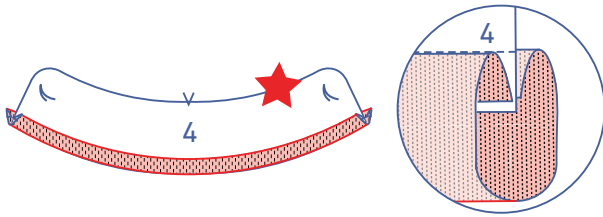
Das Schrägband für den unteren Rand des Kragens auseinanderlegen.



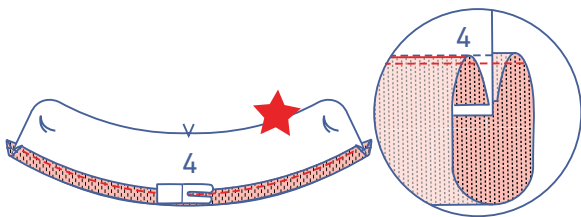
Den Schnitttrand auf der linken Stoffseite an den unteren Rand des verbleibenden Kragens stecken. Diesen Kragen markieren wir mit einem roten Sternchen.



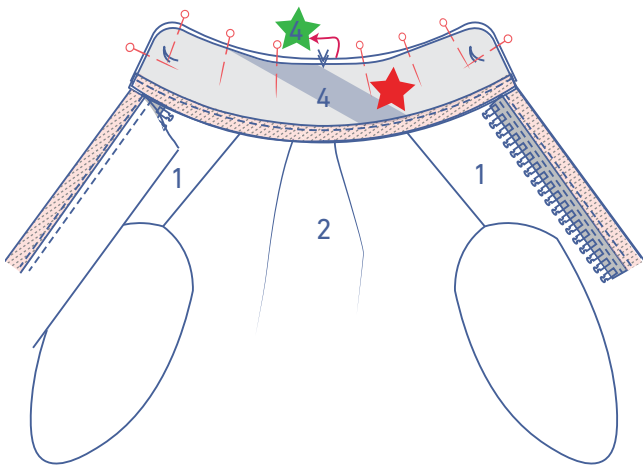
Das Schrägband in der ersten Umbruchlinie annähen.



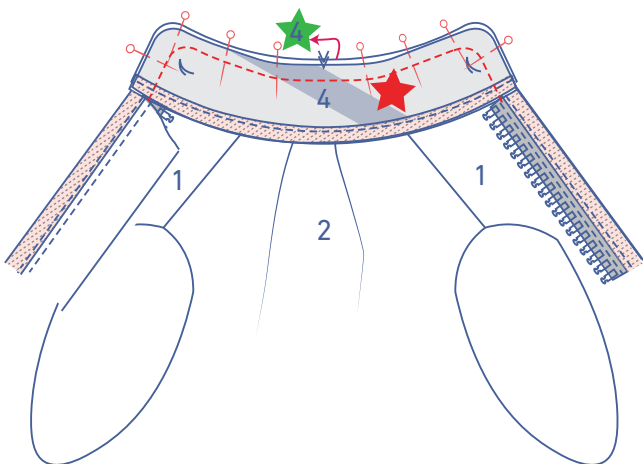
Das Schrägband an der Mittellinie auf die rechte Stoffseite des Kragens falten.



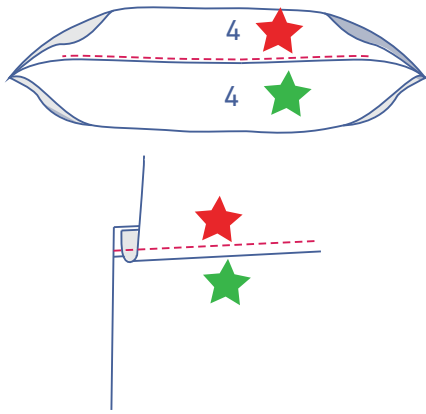
Das Schrägband am Rand entlang annähen.



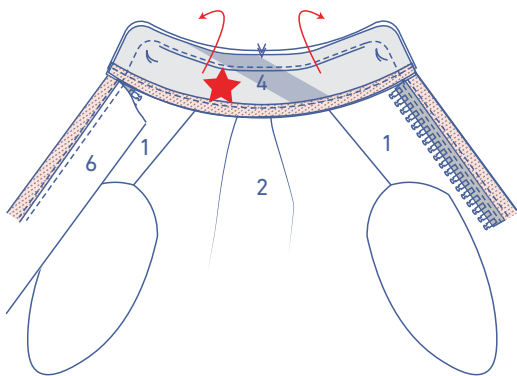
Den mit einem roten Sternchen markierten Unterkragen auf den Oberkragen stecken. Das Reißverschlussband liegt zwischen den beiden Stoffschichten, die Reißverschlusszähne zeigen in Richtung Seitennaht.



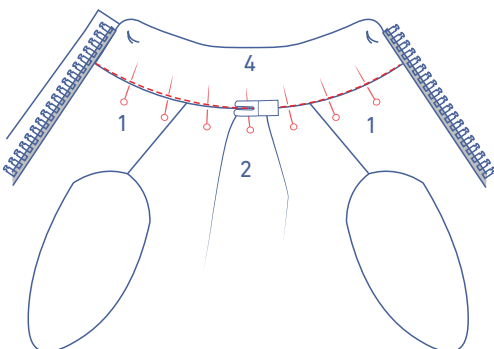
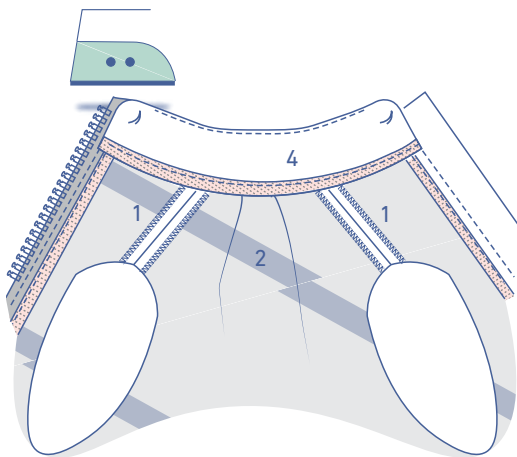
Den Umriss des Kragens nähen.



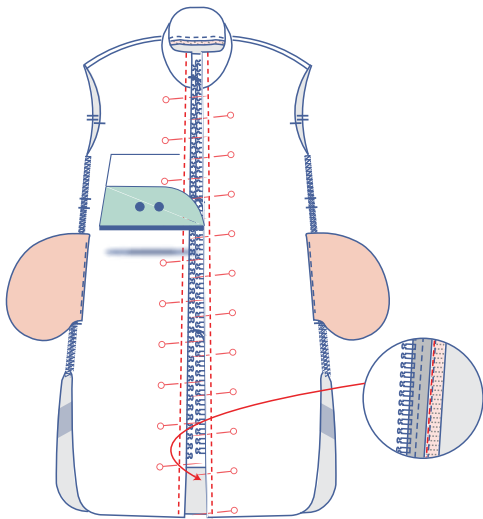
Den mit einem roten Sternchen gekennzeichneten Kragen zusammen mit der Nahtzugabe zur Seite falten und den Kragen an der darunter liegenden Nahtzugabe direkt neben der Naht annähen. Dabei nähst du, soweit es möglich ist.



Den mit einem roten Sternchen markierten Kragen auf die linke Stoffseite falten und alles sorgfältig bügeln.



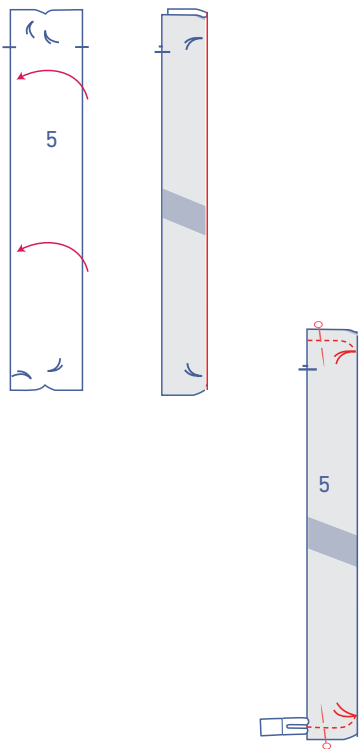
Den Kragen auf der rechten Stoffseite stecken. In der Ansatznaht annähen.



Das Reißverschlussband auf die linke Stoffseite bügeln. Auf der rechten Stoffseite des Arbeitsstücks feststecken. In Fußbreite neben dem umgefalteten Rand eine Ziernahst steppen.

7

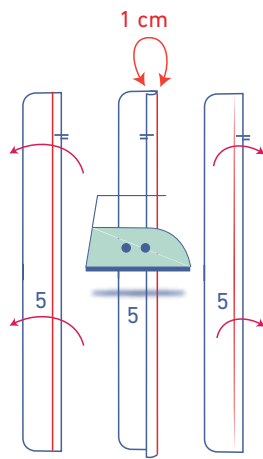
Die Reißverschlussleiste (5) mit der rechten Stoffseite nach innen doppelt nehmen.



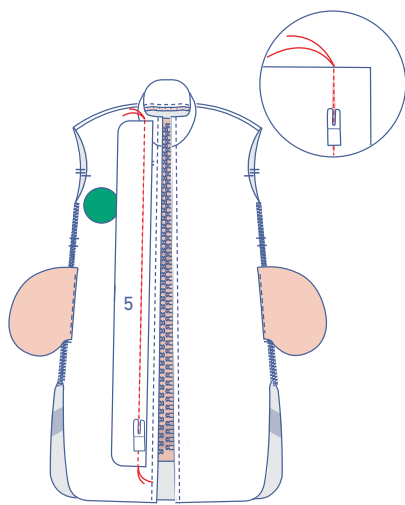
Die gebogenen schmalen Seiten bis zum Heftfaden stecken und nähen.



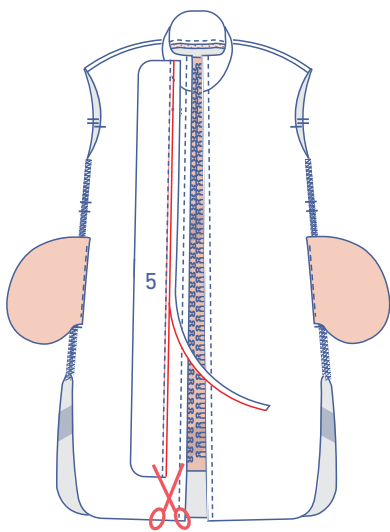
Wenden, sodass die rechte Stoffseite wieder außen liegt.



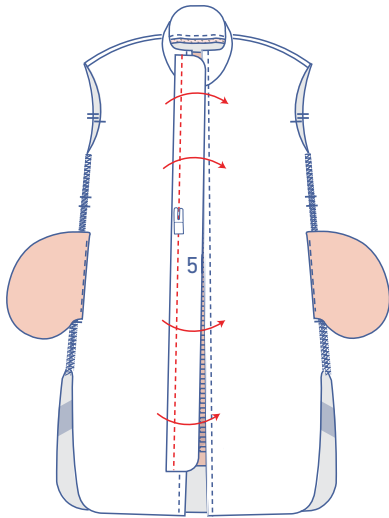
1 cm vom Schnitttrand umbügeln, sodass eine Umbruchlinie entsteht. Danach wieder öffnen.



Die Reißverschlussleiste zwischen den markierten Heftfäden auf das RVT stecken. Die rechte Stoffseite der Reißverschlussleiste liegt nach unten. In der Umbruchlinie annähen.



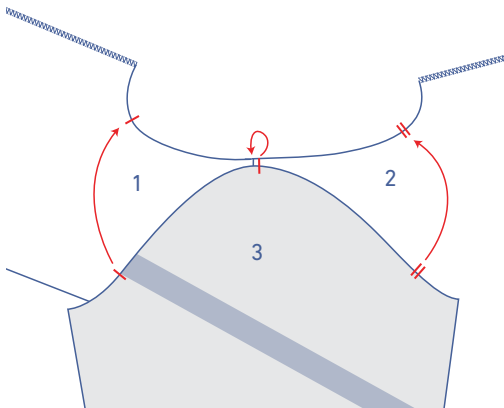
Die Nahtzugabe einkürzen.



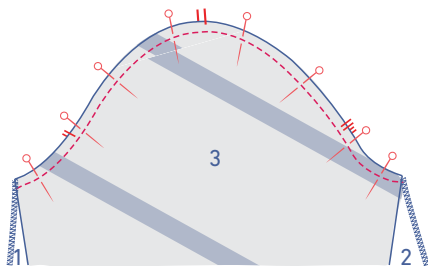
Die Reißverschlussleiste über die abgeschnittene Nahtzugabe falten. In Fußbreite neben der Naht annähen.

8

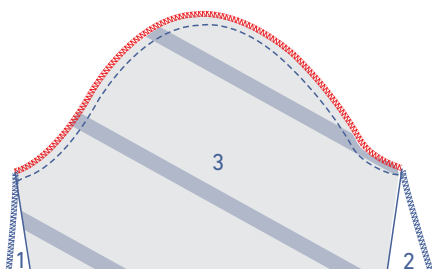
Den oberen Rand des Ärmels (3) (= Ärmelkopf) an den Armausschnitt stecken und annähen, die übereinstimmenden Markierungen liegen aufeinander. Der einzelne Einschnitt markiert das VT, der doppelte das RT. Der oberste Einschnitt liegt auf der Schulternaht.

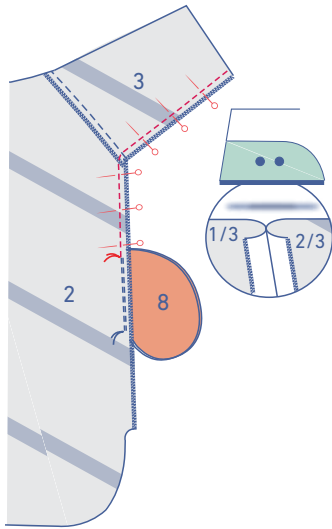


Annähen.

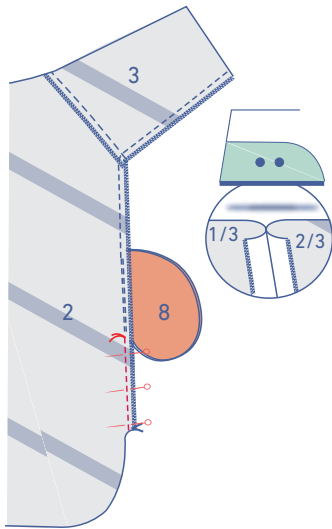


Die Schnittträger zusammen mit einem Overlockstich versäubern.

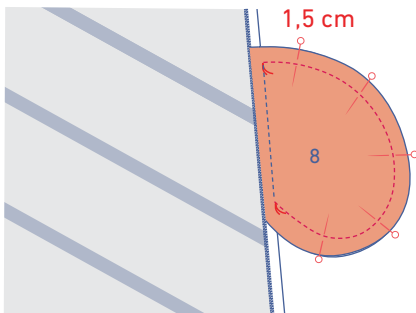




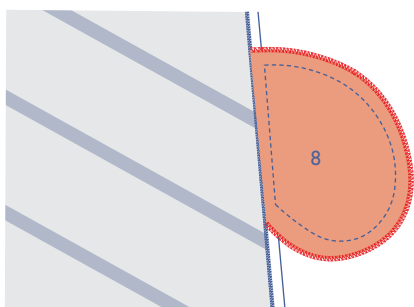
Die Seiten- und die Unterarmnaht stecken und genau bis zum Heftfaden nähen und zwar bis zu dem Heftfaden, der den oberen Rand der Taschenöffnung markiert.



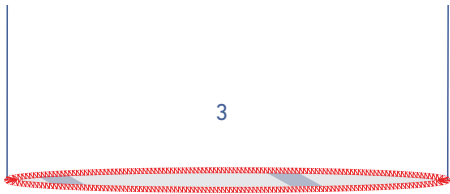
Dann weiter vom nächsten Heftfaden bis zum Schlitz nähen. Die Nahtzugabe auseinander bügeln.



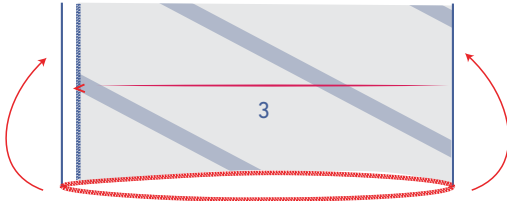
Die markierten Ränder der Taschenteile stecken und 1,5 cm neben dem Rand zusammennähen.



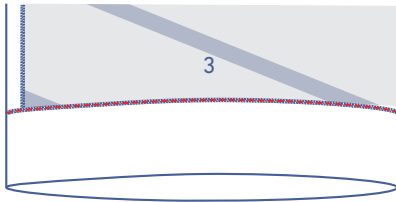
Die Schnittländer zusammen mit einem Overlockstich versäubern.



Den Saum des Ärmels mit einem Overlockstich versäubern.



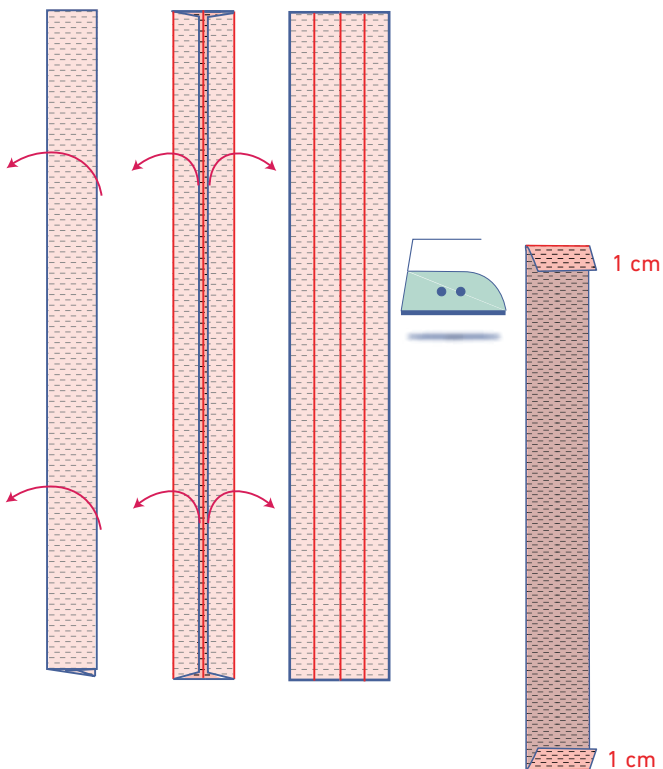
Die Saumzugabe an den v-förmigen Einschnitten umfalten.



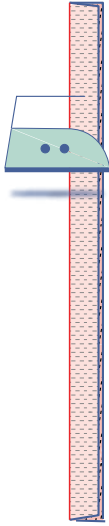
Annähen.

9

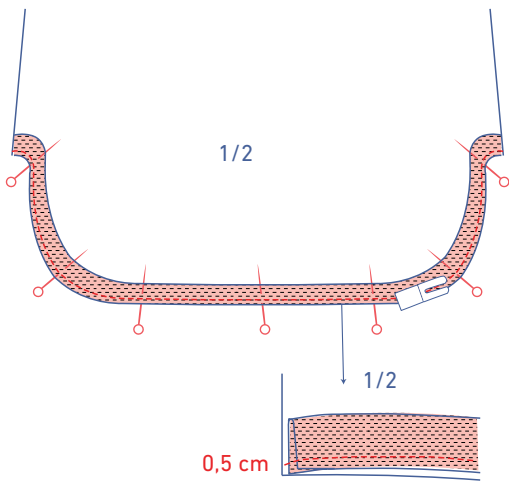
Die vorgebügelt Umbruchlinien aus dem Schrägband für den Saum bügeln.



Die beiden schmalen Seiten des Schrägbands jeweils 1 cm breit auf die linke Stoffseite bügeln.

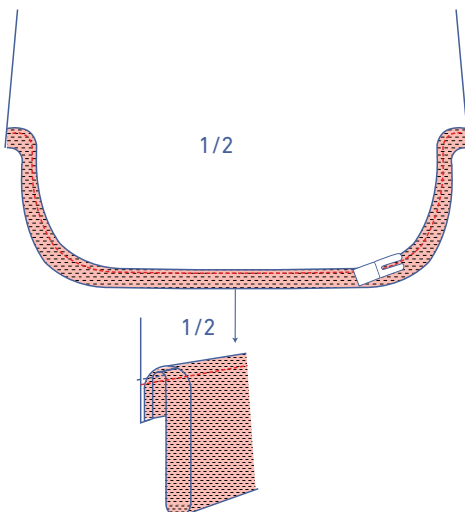


Das Schrägband mit der rechten Stoffseite nach außen doppelt nehmen, sodass die langen Seiten aufeinander liegen.

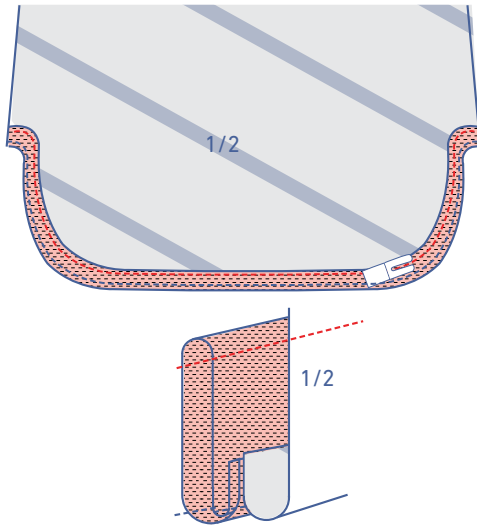


Beide Schnittländer auf der rechten Seite des Arbeitsstückes an die Saumlinie stecken. Die umgefalteten Enden liegen jeweils an der versäuberten VM.

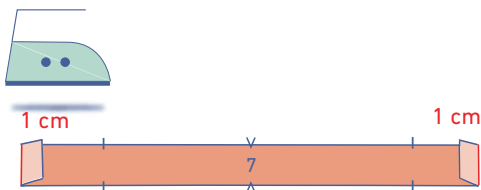
0,5 cm neben dem Rand annähen.



Das Schrägband zusammen mit der Nahtzugabe nach unten falten und an der darunter liegenden Nahtzugabe direkt an der Naht entlang annähen.

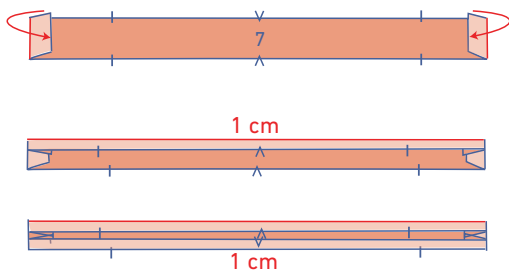


Das Schrägband vollständig auf die linke Stoffseite schlagen und direkt neben dem Rand annähen.

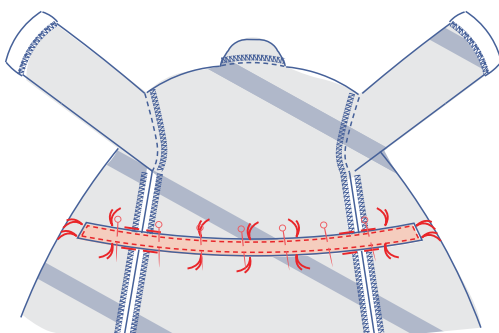


10

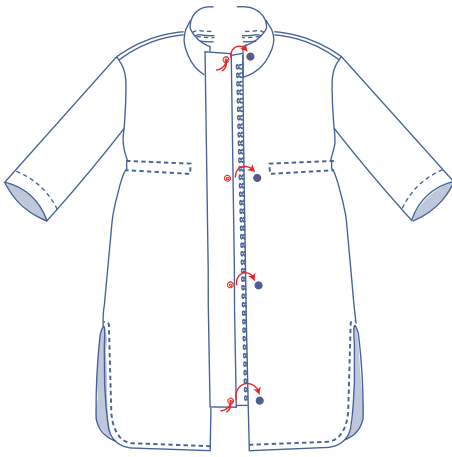
Die schmalen Seiten des Tunnels (7) 1 cm breit auf die linke Stoffseite bügeln.



Die langen Seiten 1 cm breit auf die linke Stoffseite bügeln.

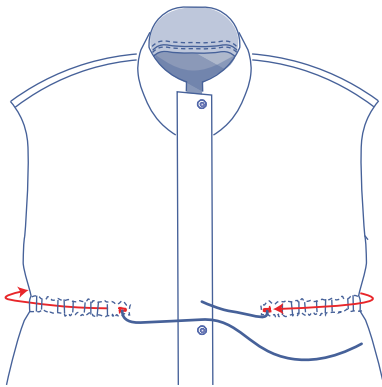


Den Tunnel auf der linken Stoffseite der Jacke an die markierte Stelle stecken. Den Tunnel direkt am Rand entlang annähen.



11

Die Druckknöpfe an den vorgesehenen Stellen befestigen.



Die Kordel über die Knopflöcher an der VM durch den Tunnelzug ziehen.