

# Gabby by Fibre ⚡ood

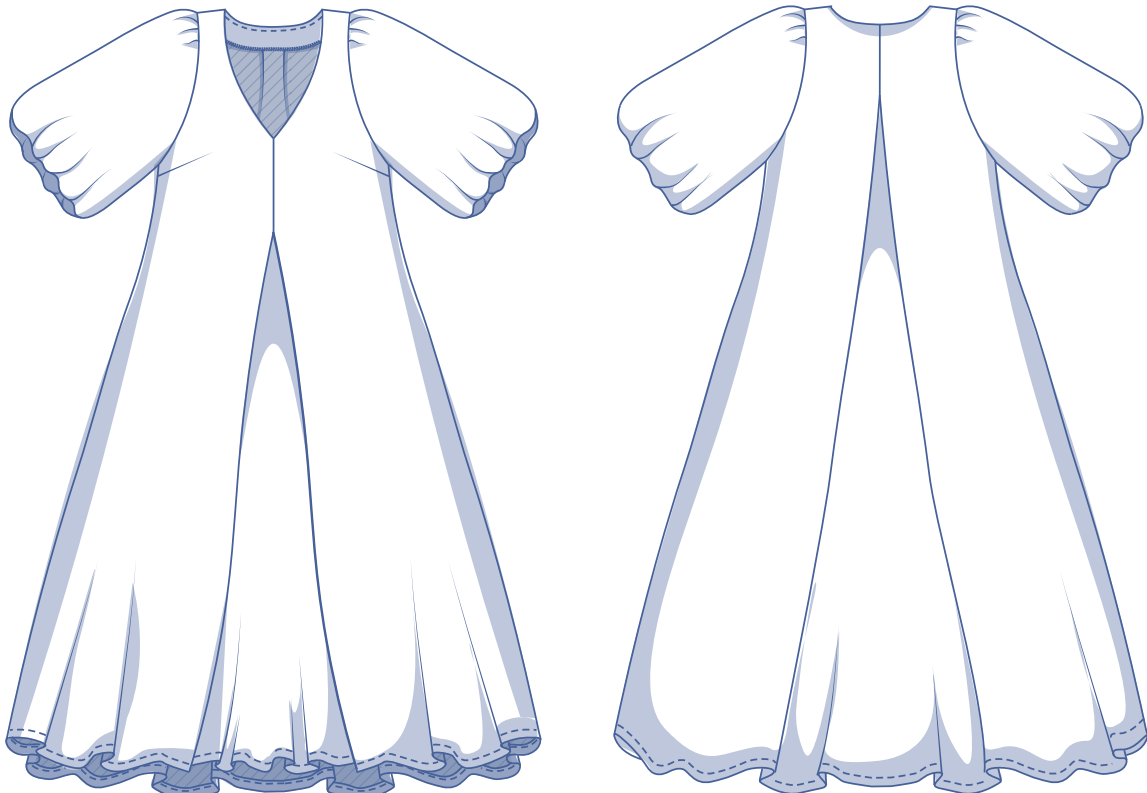


# Gabby by Fibre ood



32 - 60

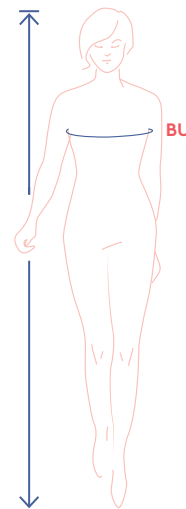
Gabby, mit dem G für gemütlich und gewagt. Nicht durch extravagante Details, sondern dank der besonderen Linienform mit Brustabnähern. Dieses Kleid fällt locker um deinen Körper. Die dreieckige Einsätz vorne und die großzügige Falte in der rückwärtigen Mitte sind ein echter Blickfang. Zusammen mit den doppelten Ballonärmeln, wobei der kürzere Innenärmel den Außenärmel nach innen zieht. Ein bisschen theatralisch diese Gabby, und dennoch einfach herrlich. Man muss es einfach tragen können. Lieber schlicht? Dann verzichte auf die Mittelteile. Fertig.



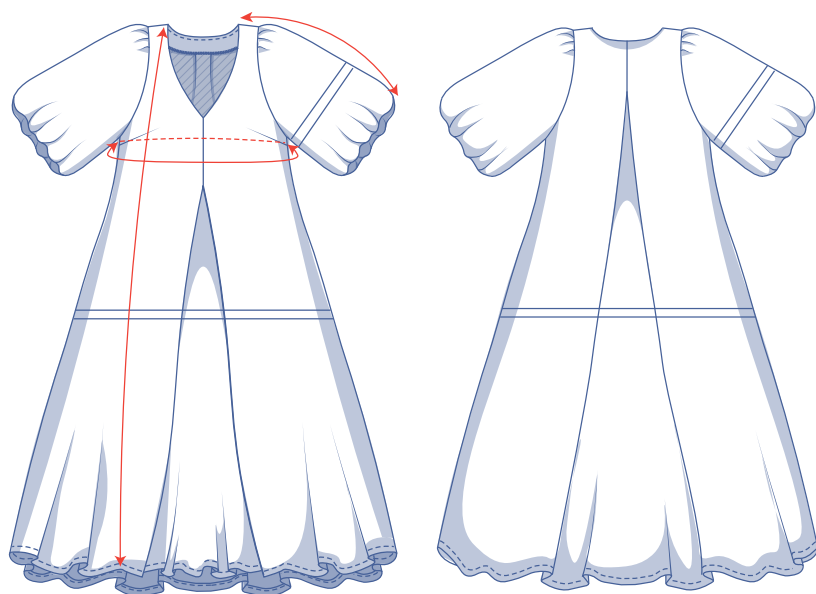
## Größentabelle (in cm)

Größe	32	34	36	38	40	42	44	46	48	50	52	54	56	58	60
Körperlänge	160	164	166	167	168	169	170	171	172	172	172	172	172	172	172
BU (Brustumfang)	76	80	84	88	92	96	100	104	110	116	122	128	134	140	146

Die Größe wählst du anhand des **Brustumfangs**. Du wählst die Größe, die deinem Brustumfang am nächsten kommt.



## Abmessungen Schnittmuster (in cm)



Die Abmessungen in dieser Tabelle sind die Abmessungen des Schnittmusters in Abhängigkeit vom verwendeten Stoff und sind als Hinweis zu verstehen. Im Hinblick auf den Tragekomfort und um einen bestimmten Schnitt zu bekommen (**= einen weiten Schnitt**) ist in den Breitemaßen zusätzliche Weite (zusätzlich zu den reinen Körpermaßen) berücksichtigt.

==== Hier verkürzt oder verlängerst du das Schnittmuster

Größe	32	34	36	38	40	42	44	46	48	50	52	54	56	58	60
Länge	121,5	122,25	122,75	123,25	123,75	124,25	127	127,5	131,25	132	132,75	133,75	134,5	135,25	136
Ärmellänge*	38,25	39	39,5	40	40,75	41,25	42	42,5	43,25	44	44,75	45,5	46,25	47	47,75
Brustumfang	86,25	90	94	98	102	106	109,75	113,75	120,5	126,25	132	137,75	143,5	149,25	155

\* Inklusive der Schulterlänge.

Vergleiche die angegebenen Längen mit den gemessenen oder gewünschten Längen. Das Kleid und/oder die Ärmel kannst du **verlängern** oder **verkürzen**, indem du die Schnittmusterteile in Höhe der markierten doppelten Linie durchschneidest und die Schnittmusterteile um X cm auseinanderziehst oder übereinanderlegst. Achte darauf, dass die VM-, die RM-Linie sowie die Seitennähte gerade fortlaufen.



### ACHTUNG

Du musst den Stoffverbrauch an diese Änderungen anpassen.

## Material



- Nähgarn
- Bügelvlies: max. 35 cm
- Stoff: siehe Tabelle

Stoff		32	34	36	38	40	42	44	46	48	50	52	54	56	58	60
Stoffbreite 110 cm	cm	415	420	405	410	415	*	*	*	*	*	*	*	*	*	*
Stoffbreite 140 cm	cm	375	375	380	380	385	400	410	415	445	415	420	425	435	440	445

Den dazugehörigen Stoffplan findest du auf Seite 6 dieser Arbeitsanleitung.

*\* Es kann kein Stoffverbrauch angegeben werden, da das Schnittmusterteil 2 zu groß und zu breit ist, um es aus dieser Stoffbreite zuzuschneiden.*

### ACHTUNG

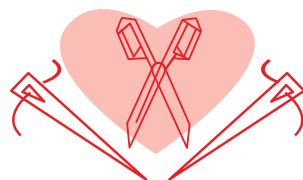
Schnittmusterteil 3 wird schräg zum Fadenlauf auf den Stoff gelegt. Dies sorgt für einen schönen Fall und Effekt. Du kannst das Schnittmusterteil auch parallel zum Fadenlauf auf den Stoff legen, sodass du weniger Stoff benötigst wirst.

### Stoffempfehlung



Hier gibt es viele Möglichkeiten. Popeline, Chambray, Lyocell, Musselin, Crêpe (Viskose, Polyester...), Satin, Broderie, Spitze... und wir könnten noch endlos weiter machen. Wenn du Fan von Statement-Ärmeln bist, dann wählst du einen steifen Stoff. Wir sind gespannt zu erfahren, wofür du dich entschieden hast. By the way, ein Strickstoff geht auch.

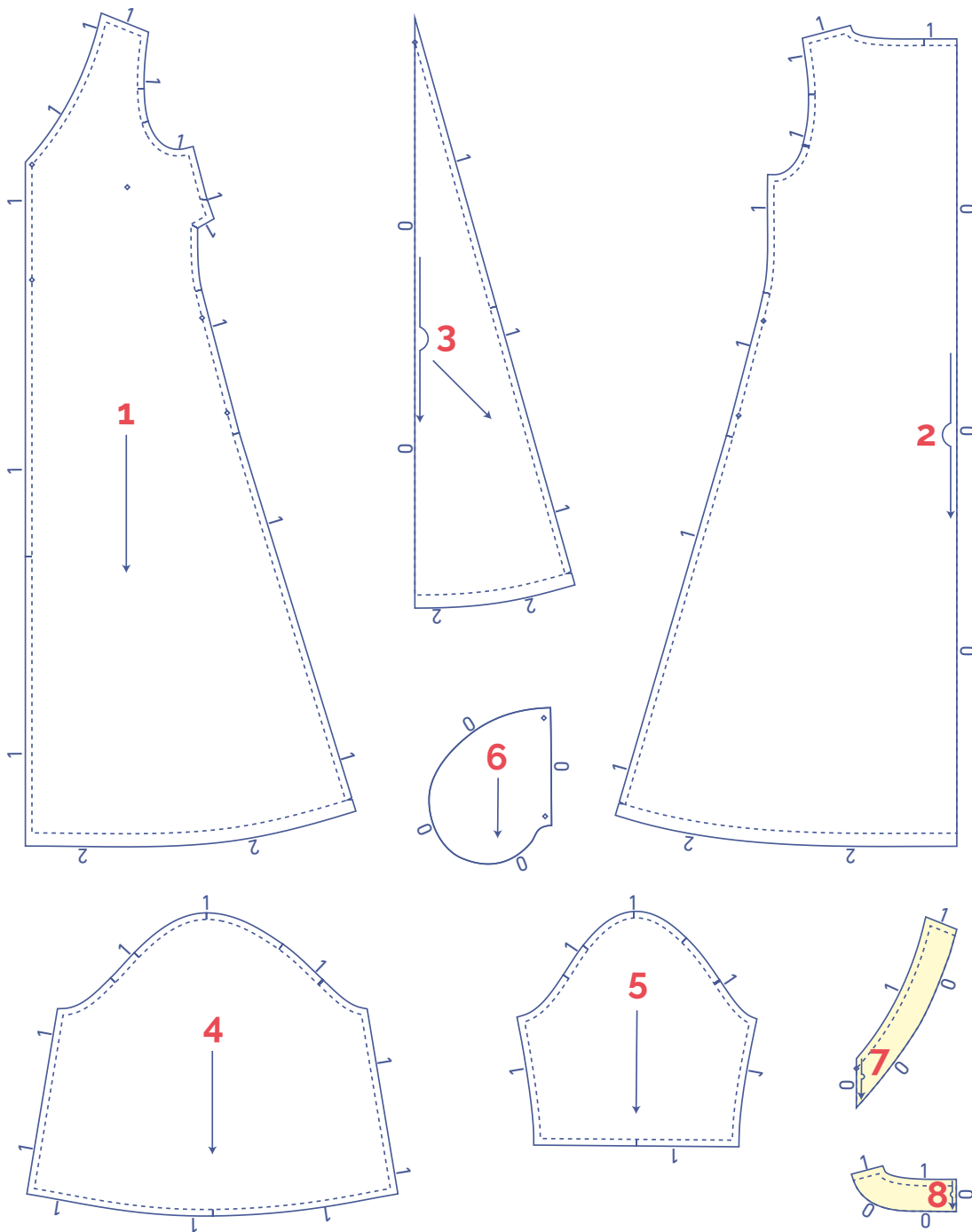
# Proud to be #Sewista



## Schnittmustererteile & Nahtzugaben (in cm)

Damit du das Kleidungsstück wie beschrieben nähen kannst, zeichnest du die angegebenen Nahtzugaben rund um die Schnittmustererteile (aus Papier) ein, bevor du sie zuschneidest. Bei einem PDF-Schnittmuster kannst du die Vorlage sowohl mit als auch ohne Nahtzugabe ausdrucken. Mehr Infos findest du im [Video](#).

1. Vorderteil: 2x
2. Rückenteil: 1x im Stoffbruch
3. Einsatz: 1x im Stoffbruch
4. Ärmel: 2x
5. Innenärmel: 2x
6. Tasche: 4x
7. Besatz VT: 1x im Stoffbruch
8. Besatz RT: 1x im Stoffbruch






### TIPP

Möchtest du das Kleid Gabby lieber ohne das Einsatzstück nähen? Dann lässt du das Schnittmustererteil 3 weg und schneidest das Schnittmustererteil 1 dann 1x im Stoffbruch zu (du brauchst somit 1 cm an Nahtzugabe an der VM). Du überspringst Schritt 2 aus der Arbeitsanleitung.

**ACHTUNG**

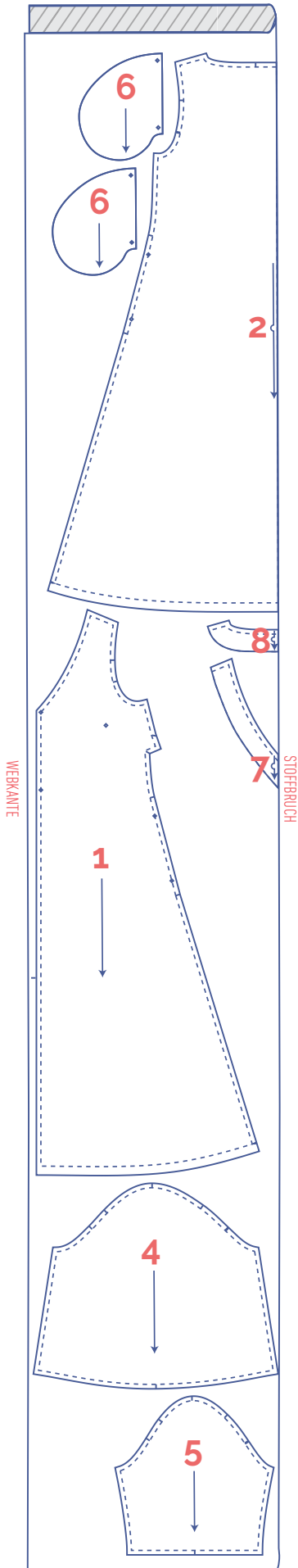
Die hellgelb markierten Teile werden auf der linken Stoffseite mit Bügelvlies beklebt.

	Materialart
	Stoff
	Bügelvlies

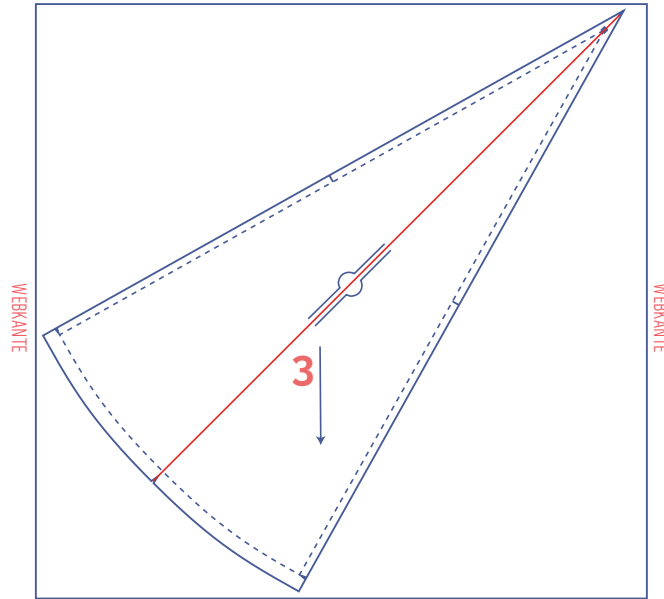
# Stoffplan für einen einfarbigen Stoff

## Stoffbreite 110 cm

32 - 34

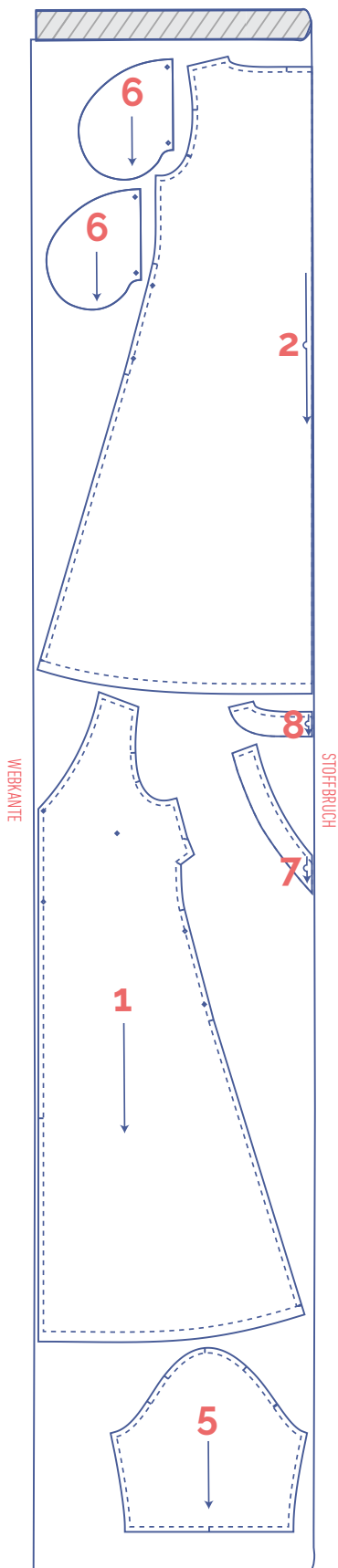


+

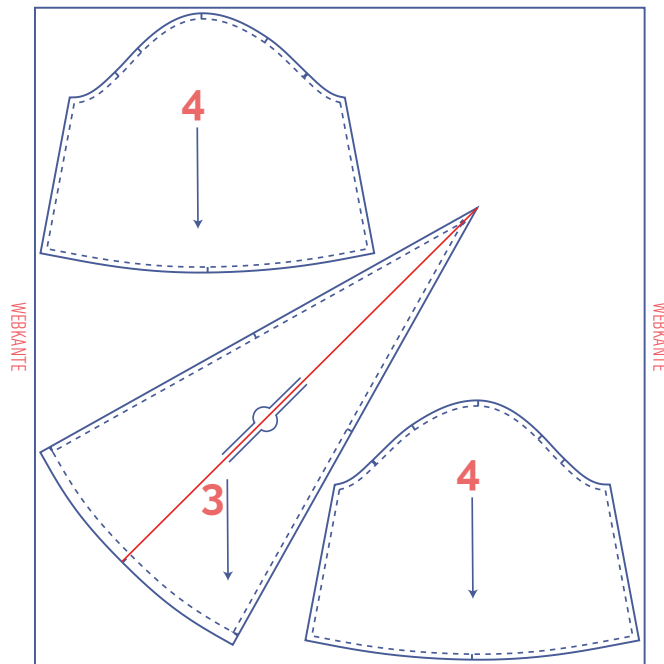


### ACHTUNG

Schnittmusterstück 3 wird schräg zum Fadenlauf auf den Stoff gelegt. Dies sorgt für einen schönen Fall und Effekt. Du kannst das Schnittmusterstück auch parallel zum Fadenlauf auf den Stoff legen, sodass du weniger Stoff benötigst.



+

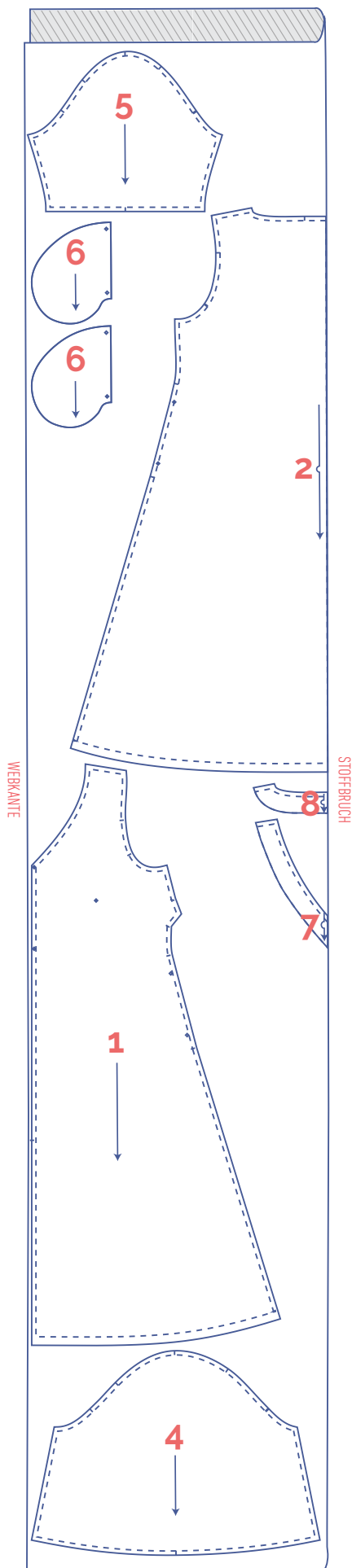
**ACHTUNG**

Wegen der auseinander gefalteten einzelnen Stoffschicht musst du das Schnittteil 4 auch einmal spiegelverkehrt zuschneiden. Du brauchst nämlich einen linken und einen rechten Ärmel.

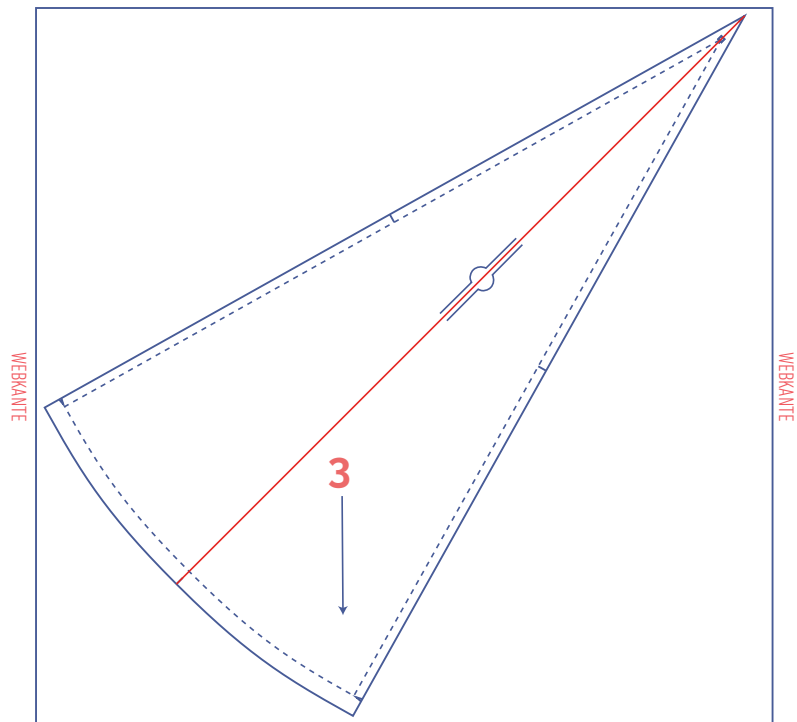
Schnittmusterteil 3 wird schräg zum Fadenlauf auf den Stoff gelegt. Dies sorgt für einen schönen Fall und Effekt. Du kannst das Schnittmusterteil auch parallel zum Fadenlauf auf den Stoff legen, sodass du weniger Stoff benötigen wirst.

# Stoffplan für einen einfarbigen Stoff Stoffbreite 140 cm.

32 - 38



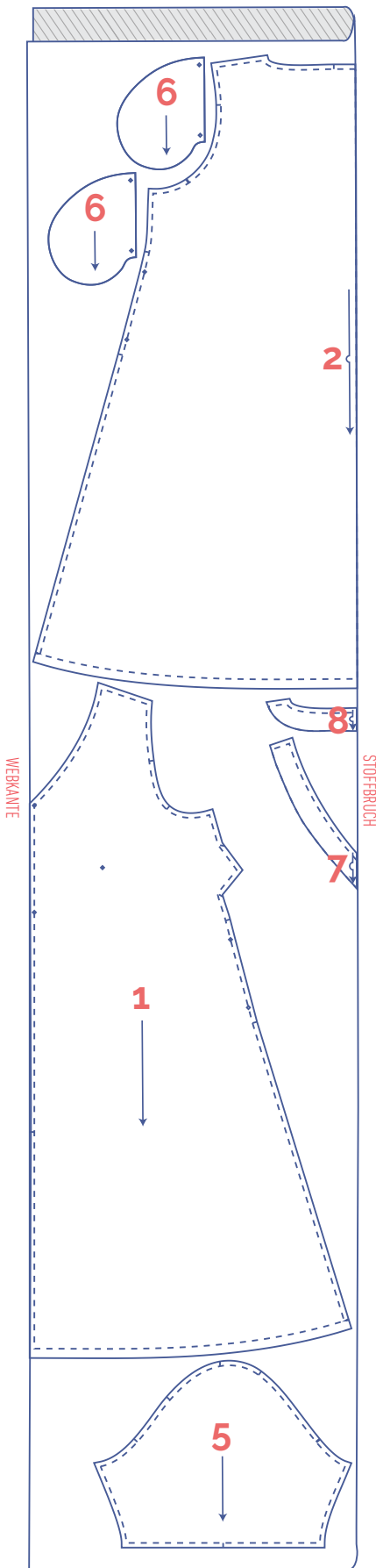
+



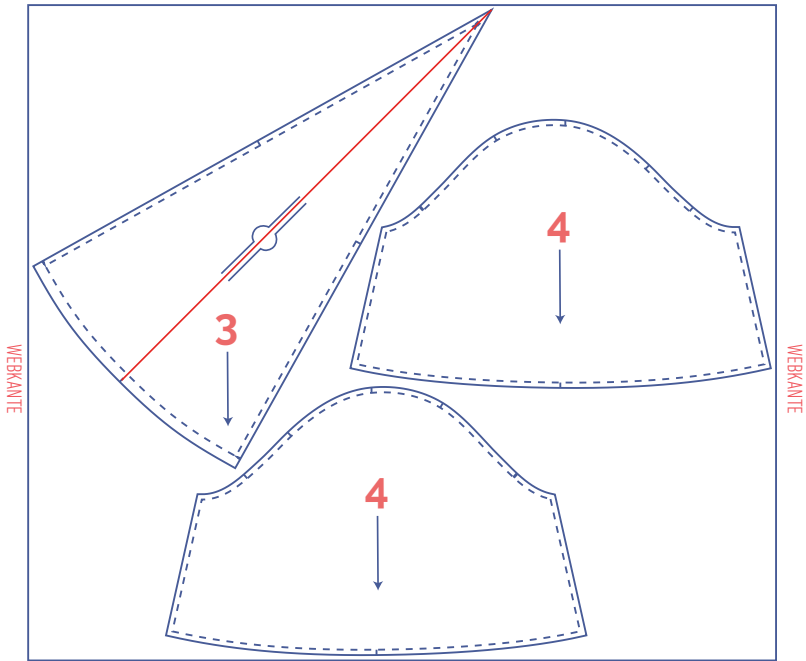
## ACHTUNG

Schnittmusterteil 3 wird schräg zum Fadenlauf auf den Stoff gelegt. Dies sorgt für einen schönen Fall und einen schönen Effekt. Du kannst das Schnittmusterteil auch parallel zum Fadenlauf auf den Stoff legen, sodass du weniger Stoff benötigen wirst.





+



**ACHTUNG**

Wegen der auseinander gefalteten einzelnen Stoffschicht musst du das Schnittteil 4 auch einmal spiegelverkehrt zuschneiden. Du brauchst nämlich einen linken und einen rechten Ärmel.

Schnittmusterenteil 3 wird schräg zum Fadenlauf auf den Stoff gelegt. Dies sorgt für einen schönen Fall und Effekt. Du kannst das Schnittmusterenteil auch parallel zum Fadenlauf auf den Stoff legen, sodass du weniger Stoff benötigst.

**Schnittmustererteile markieren**

	an den folgenden Stellen das Schnittmusterpapier und den Stoff kurz einschneiden
	einzelner Einschnitt
	doppelter Einschnitt
V	v-förmiger Einschnitt
	die folgenden Markierungen im Stoff mit einem Heftfaden anbringen
	Markierung im Stoff

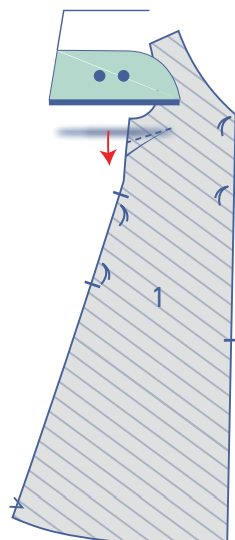
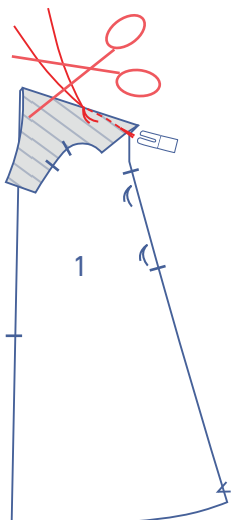
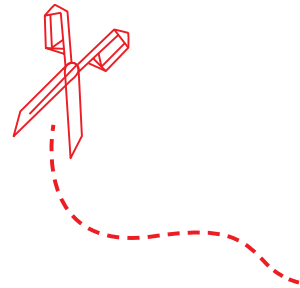
# Arbeitsanleitung



Das Vorgehen beim Nähen des Kleidungsstücks wurde auf den verwendeten Stoff angepasst. Die Teile liegen beim Nähen jeweils rechts auf rechts aufeinander, wenn nichts anderes angegeben ist.



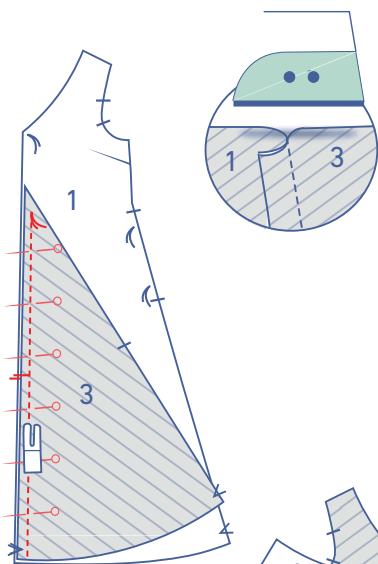
VT	Vorderteil
RT	Rückenteil
VM	vordere Mitte
RM	rückwärtige Mitte
	rechte Stoffseite
	linke Stoffseite
	Bügelvlies



## 1

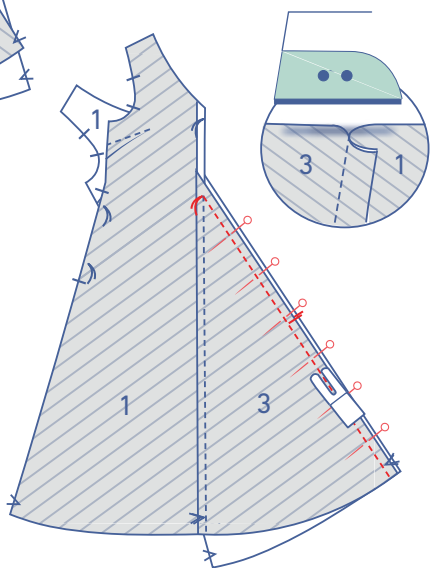
Die Einschnitte in der Seitennaht des VT (1) aufeinanderlegen, die rechte Stoffseite liegt innen. Den Abnäher leicht abgerundet in Richtung Heftfaden nähen. Ein kleines Stückchen über den Heftfaden und den Stoff hinaus nähen. Die Fäden abschneiden und verknoten.

Das VT umdrehen, sodass die linke Stoffseite oben liegt. Die Zugabe des Abnehmers nach unten bügeln.

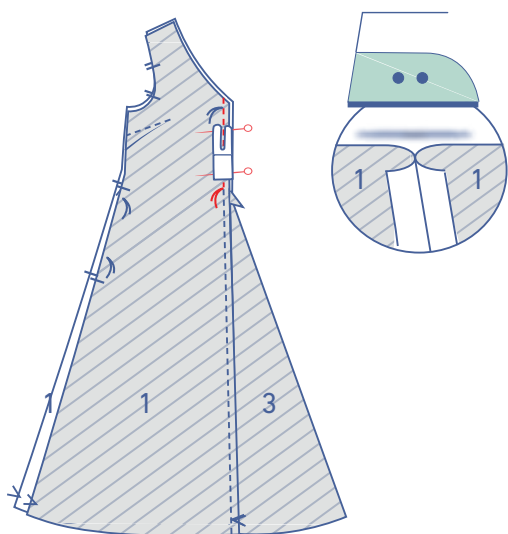


## 2

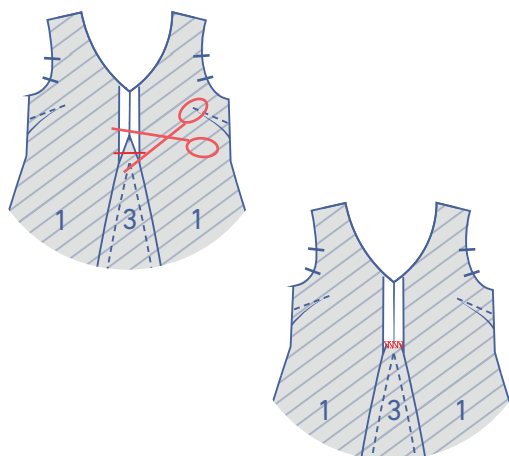
Das Einsatzstück (3) an eines der beiden VT stecken und annähen. Vom Heftfaden bis zum Saum nähen. Die Nahtzugabe in Richtung des VT bügeln.



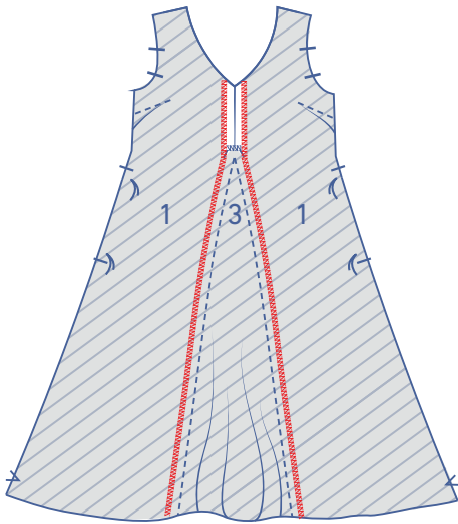
Das Einsatzstück an das andere VT stecken und nähen. Erneut genau vom Heftfaden bis zum Saum nähen. Dabei legst du die Nahtzugabe der zuvor genähten Naht zur Seite. Die Nahtzugabe in Richtung des VT bügeln.



Die VM-Naht ab der Halslinie stecken und bis genau zum Heftfaden nähen. Dabei die Nahtzugabe des Einsatzstücks zur Seite legen. Die Nahtzugabe auseinander bügeln.



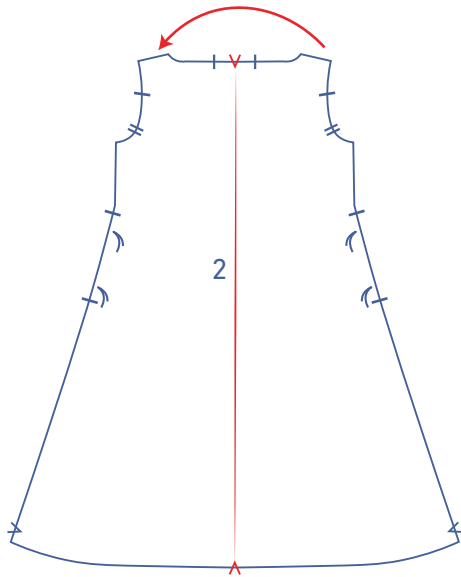
Die Nahtzugabe des Einsatzstücks oberhalb des Heftfadens waagrecht abschneiden und mit einem Overlockstich versäubern.



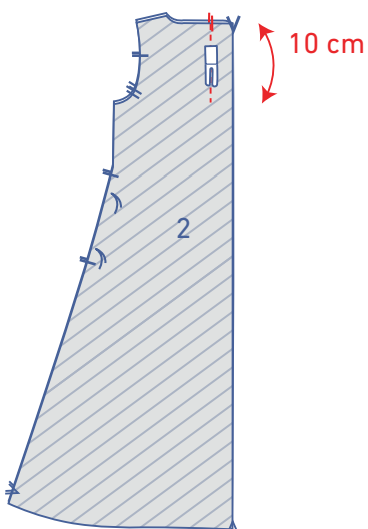
In einem einzigen Arbeitsschritt die markierten Schnittländer von der Halslinie bis zum Saum mit einem Overlockstich versäubern. Oberhalb des Heftfadens ist dies eine einzige Stoffschicht des VT, unterhalb des Heftfadens versäuberst du die Schnittländer des VT und des Einsatzstücks zusammen mit einem Overlockstich.

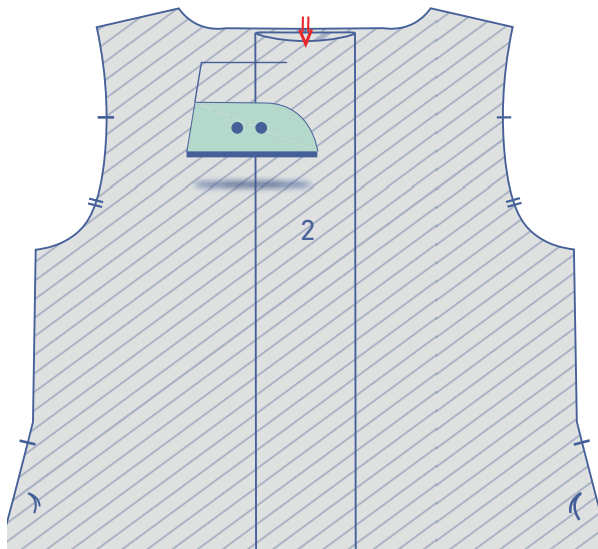
### 3

Das RT (2) an den v-förmigen Einschnitten in der Breite doppelt nehmen, die rechte Stoffseite liegt innen.

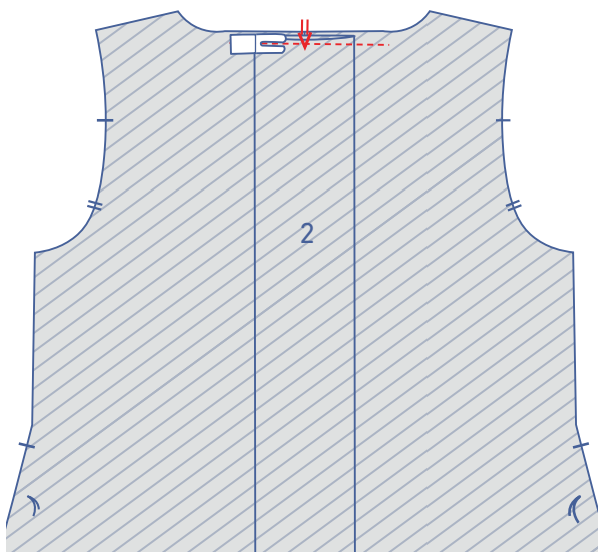


Die einzelnen Einschnitte aufeinander legen und 10 cm lang senkrecht annähen.

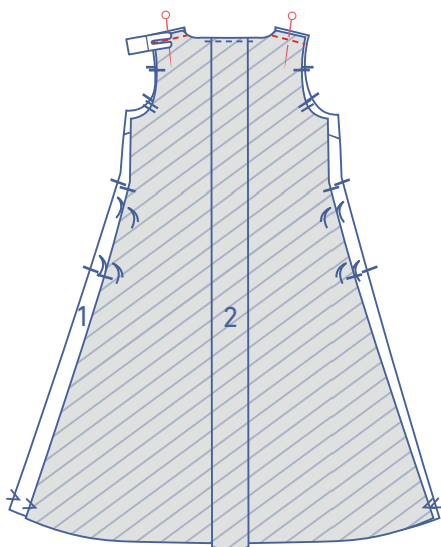




Die Faltenzugabe flach andrücken, sodass der v-förmige Einschnitt auf den einzelnen Einschnitten liegt.

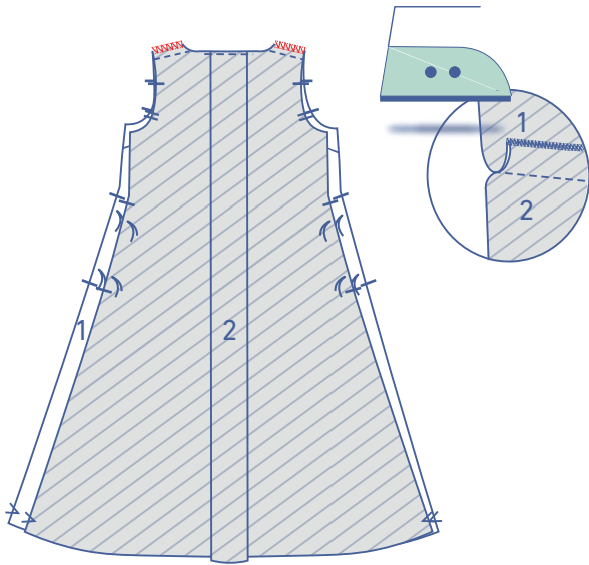


Die Faltenzugabe direkt neben dem Rand annähen.



**4**

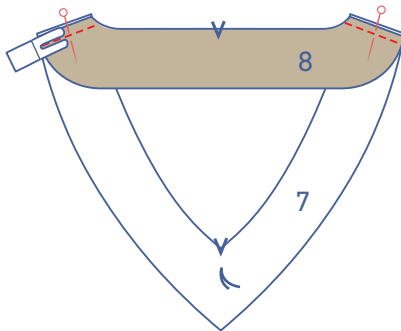
Die Schulternähte stecken und zusammennähen.



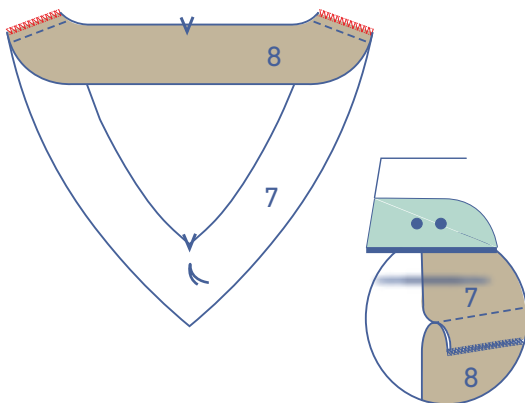
Die Schnittländer zusammen mit einem Overlockstich versäubern. Die Nahtzugabe in Richtung des VT bügeln.

## 5

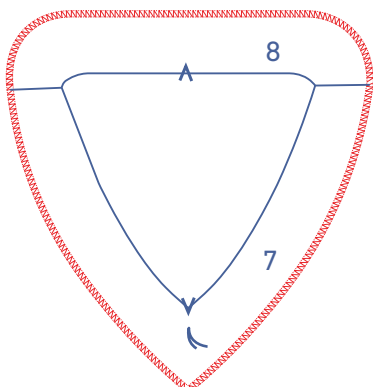
Die Schulternähte des Besatzes VT (7) und des Besatzes RT (8) stecken und nähen.

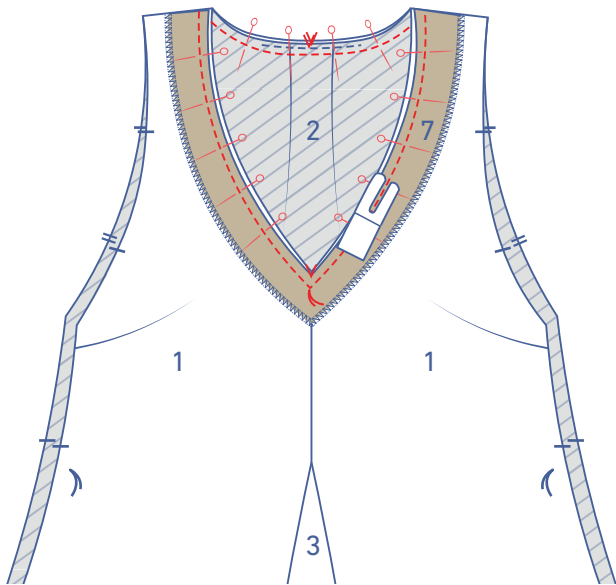


Die Schnittländer zusammen mit einem Overlockstich versäubern. Die Nahtzugabe in Richtung des Besatzes RT bügeln.

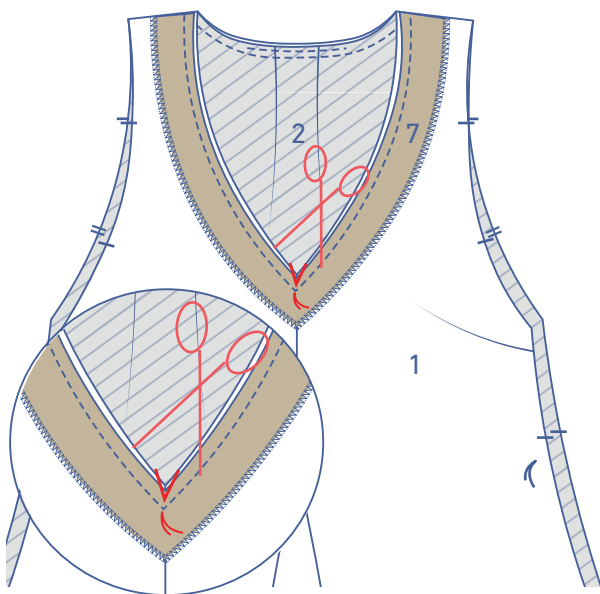


Die markierten Seiten des Besatzes mit einem Overlockstich versäubern.

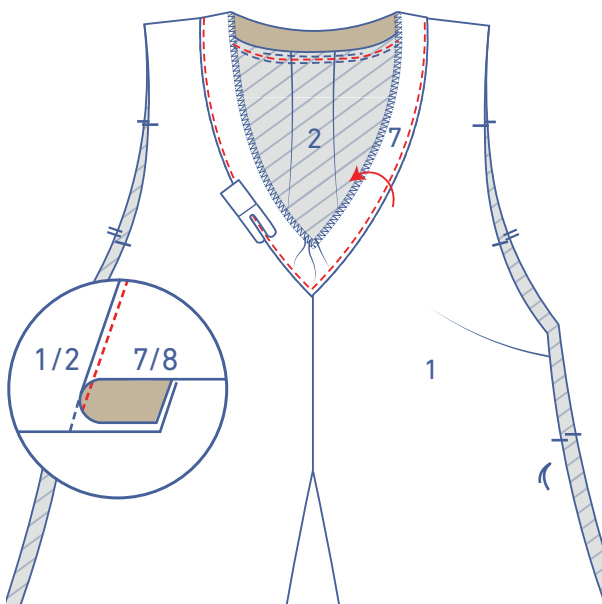




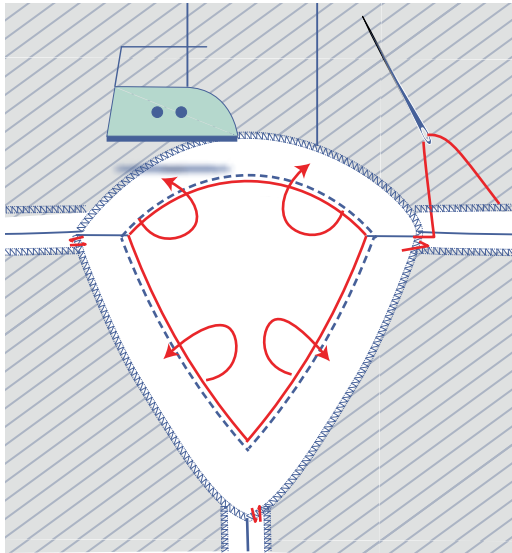
Die Halslinie des Besatzes an die des Kleids stecken und annähen. Parallel zur Form des V-Ausschnitts genau bis zum Heftfaden nähen.



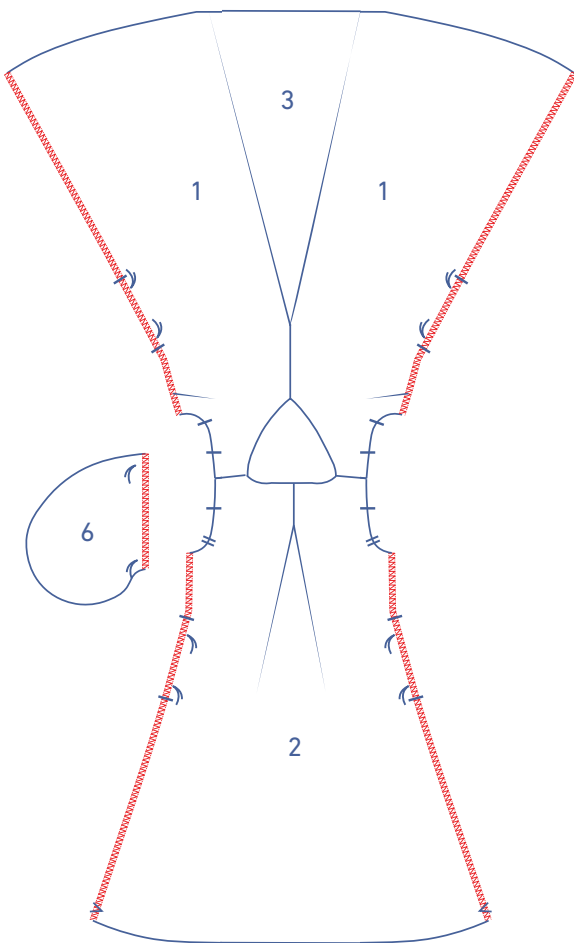
In der Spitze des V die Nahtzugabe bis kurz vor den Heftfaden einschneiden.



Den Besatz zur Seite falten und auf dem Besatz direkt neben der Naht durch alle Stoffschichten (Besatz + darunterliegende Nahtzugabe) hindurch steppen.

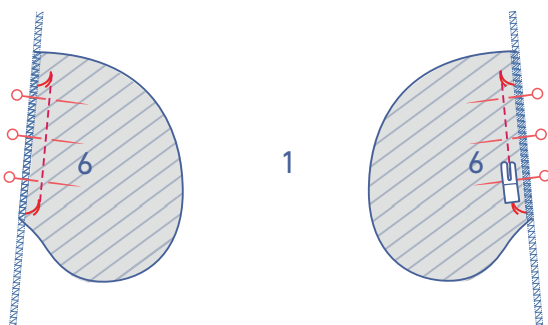


Den Besatz sorgfältig auf die linke Stoffseite bügeln. In Höhe der VM- und der Schulternähte mit einigen Stichen annähen.



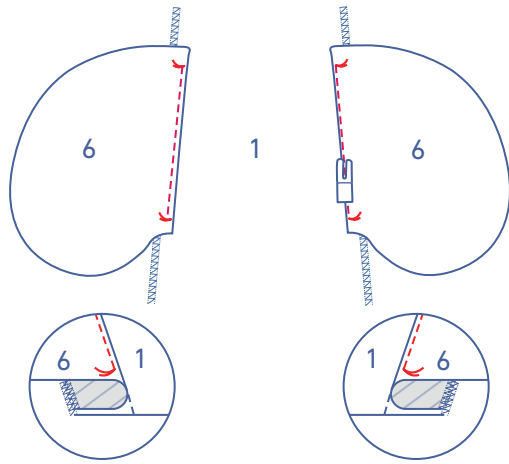
**6**

Die gekennzeichneten Schnittländer von VT und RT sowie die geraden Seiten der Tasche (6) mit einem Overlockstich versäubern.

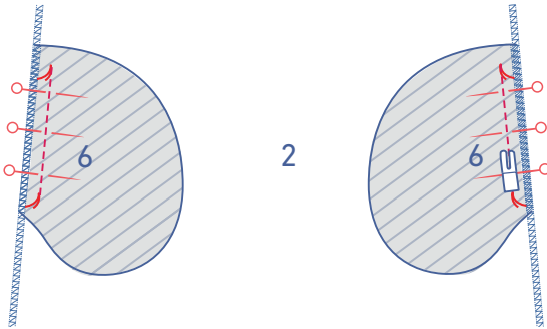


Den geraden Rand von 2 der 4 Taschenteile an das VT stecken, die Heftfäden liegen aufeinander. Zwischen den Heftfäden annähen.

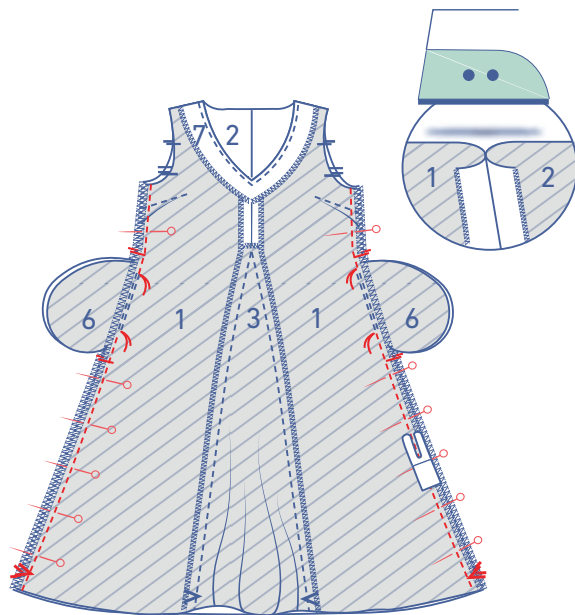




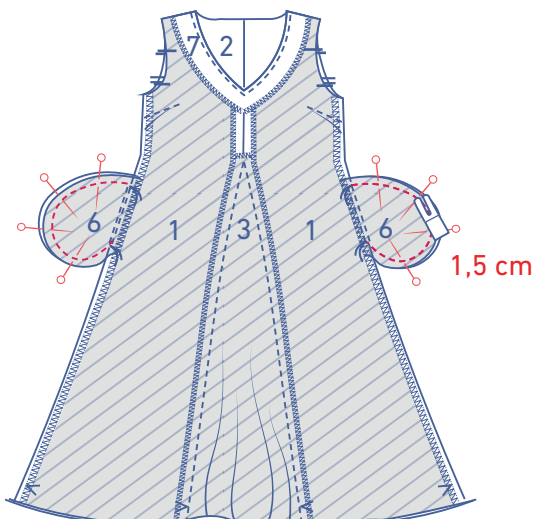
Die Tasche zusammen mit der Nahtzugabe zur Seite schlagen und an der darunter liegenden Nahtzugabe annähen.



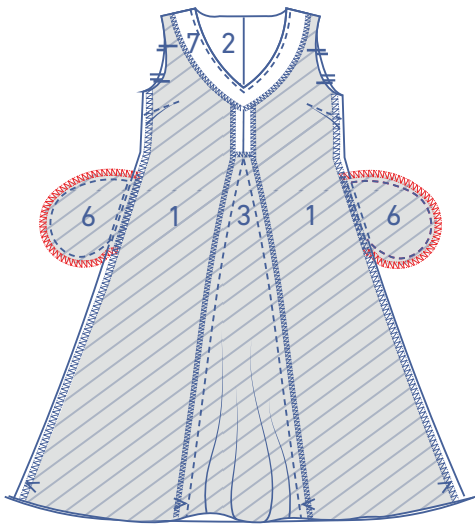
Den geraden Rand der übrigen 2 Taschenteile an das RT stecken, die Heftfäden liegen aufeinander. Zwischen den Heftfäden annähen.



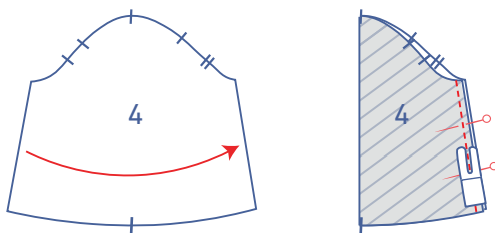
Die Seitennähte stecken und bis genau zu den Heftfäden, die den oberen Rand der Taschenöffnung markieren, nähen. Dann weiter von den nächsten Heftfäden bis zum Saum nähen. Die Nahtzugabe auseinander bügeln.



Die Ränder der Taschenteile stecken und 1,5 cm neben dem Rand zusammennähen.

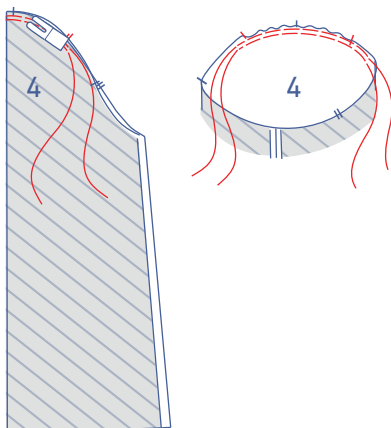
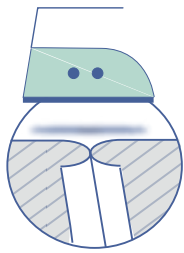


Die Schnittträger zusammen mit einem Overlockstich versäubern.

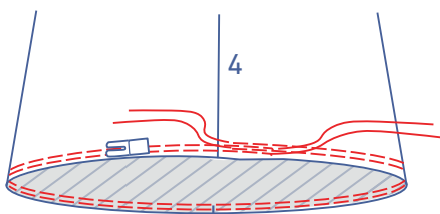


**7**

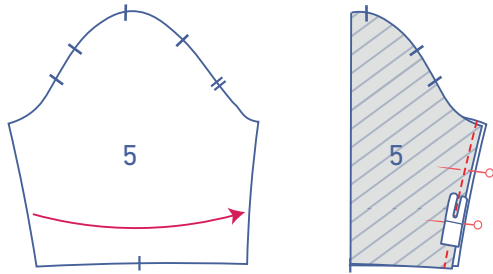
Den Ärmel (4) mit der rechten Stoffseite nach innen doppelt nehmen und die Seiten zusammennähen. Die Nahtzugabe auseinander bügeln.



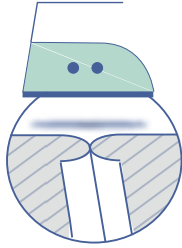
Am oberen Rand des Ärmels zwei parallele Nähte mit einer großen Stichtlänge und einer niedrigen Fadenspannung bis knapp über die markierten einzelnen Einschnitte hinaus steppen. Am Anfang und am Ende der Naht lässt du etwas Garn überstehen.



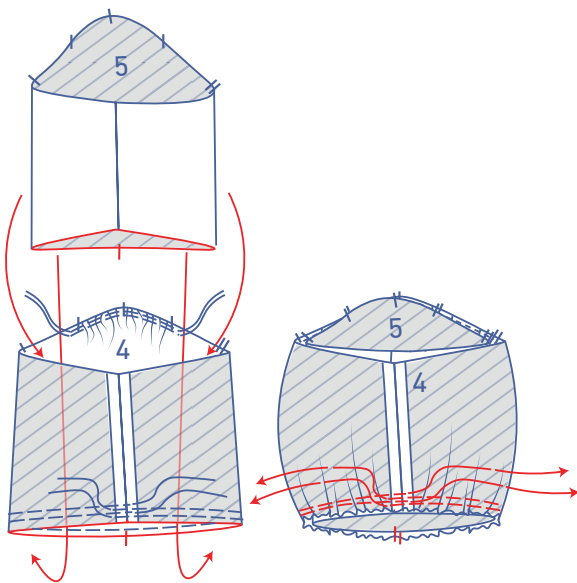
Am unteren Rand des Ärmels zwei parallele Nähte mit einer großen Stichtlänge und einer niedrigen Fadenspannung steppen. Am Anfang und am Ende der Naht lässt du etwas Garn überstehen.



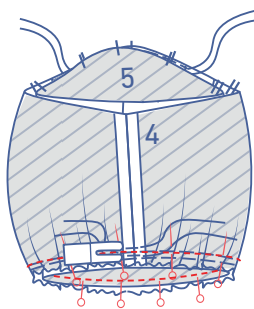
Den Innenärmel (5) mit der rechten Stoffseite nach innen doppelt nehmen und die Seiten zusammennähen. Die Nahtzugabe auseinander bügeln.



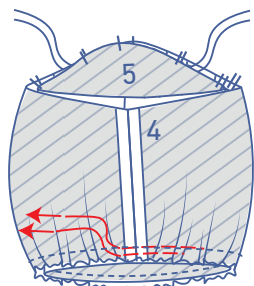
Den einen Ärmel in den anderen schieben, sodass die beiden Ärmelsäume rechts auf rechts aufeinander liegen.



Jetzt vorsichtig an den Fadennenden im Ärmelsaum ziehen, sodass sich der Stoff kräuselt. Die Kräusel verteilen, bis die Einschnitte beider Ärmel „matchen“.

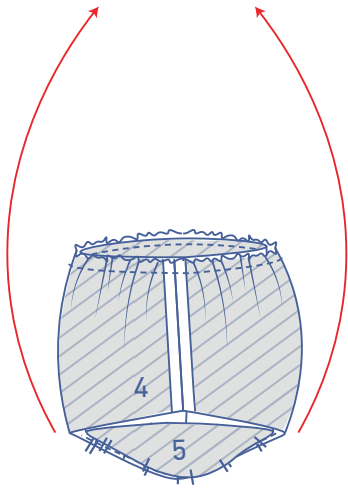


Stecken und annähen.

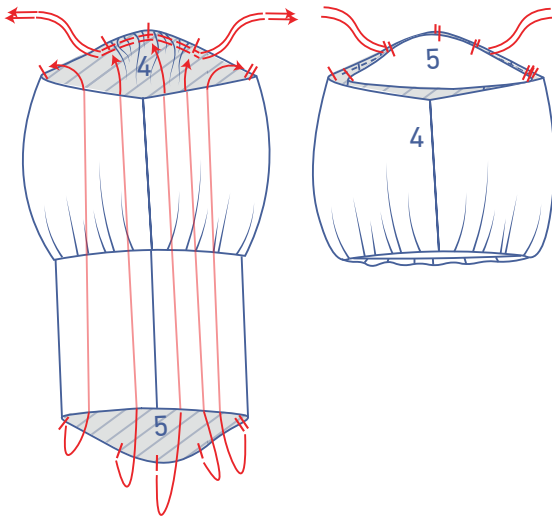


Die Kräuselfäden dann entfernen.

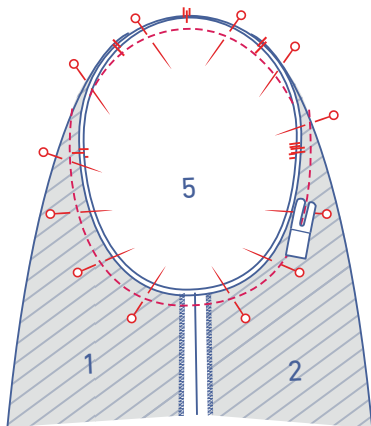
Wenden, sodass die rechte Stoffseite des Ärmels wieder außen liegt.



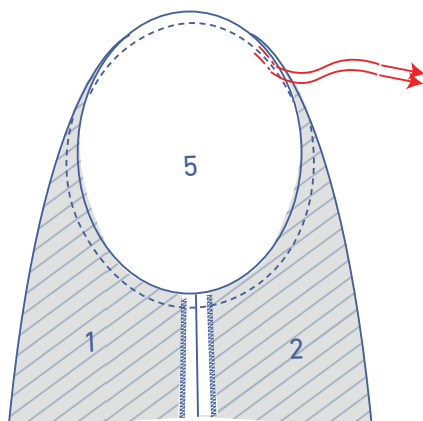
Vorsichtig an den Enden der Fadennenden am oberen Rand des Ärmels ziehen, sodass sich der Stoff kräuselt. Die Kräusel verteilen, bis die Einschnitte beider Ärmel „matchen“.

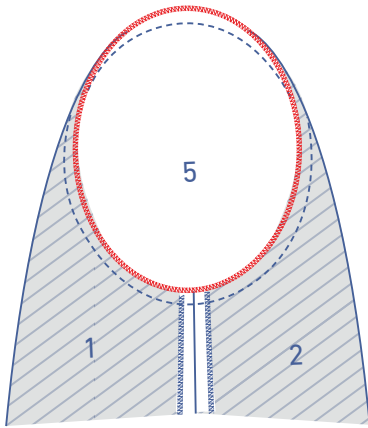


Den oberen Rand beider Ärmel an den Armausschnitt stecken, wobei die übereinstimmenden Einschnitte aufeinander liegen. Der einzelne Einschnitt markiert das VT, der doppelte das RT. Der oberste einzelne Einschnitt liegt auf der Schulternaht. Den „überschüssigen“ Stoff gleichmäßig zwischen den anderen einzelnen Einschnitten verteilen.

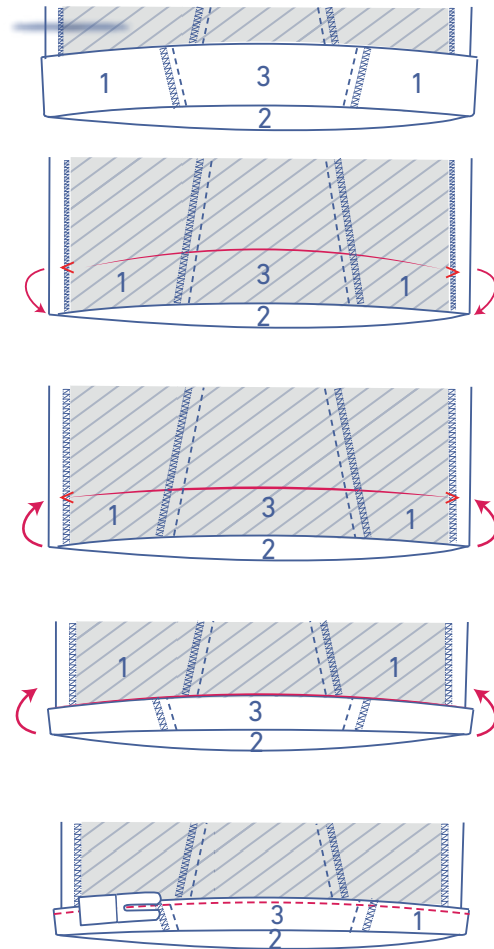
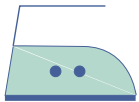


Die Kräuselfäden dann entfernen.





Die Schnittländer zusammen mit einem Overlockstich versäubern.



## 8

Die Saumzugabe an den v-förmigen Einschnitten umbügeln und danach wieder auseinander falten.

Den Schnitttrand an die gebügelte Umbruchlinie falten.

Noch einmal umfalten.

Die Saumzugabe direkt neben dem Rand annähen.