

Ermine by Fibre ⚡ood



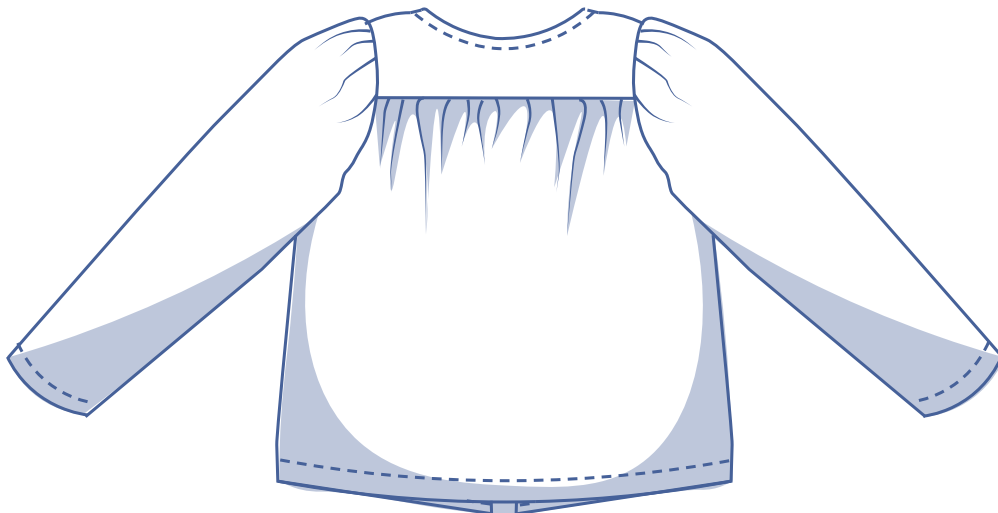
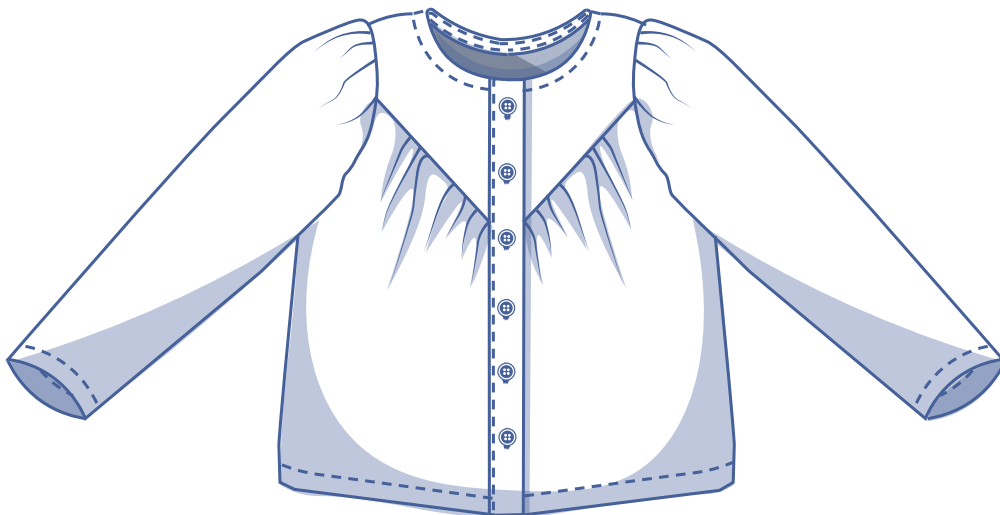
Ermine by Fibre

***✂✂



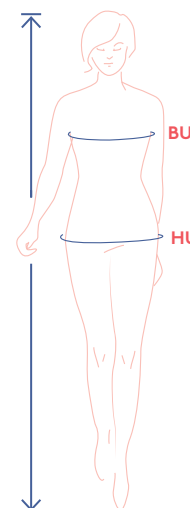
XS - XXXL

Bei Ermine entscheiden wir uns für Schlichtheit mit einfachen eingesetzten Ärmeln, einem runden Halsausschnitt, einer separaten Knopfleiste und einem Schrägband am Hals. Auch bei dieser romantischen Bluse spielen wir wieder mit Dreiecken, dieses Mal in Form eines dreieckigen Einsatzes. Für Ermine verwendest du einen einfachen Unistoff oder ganz im Gegenteil, einen Stoff mit viel Print. Es ist alles möglich in Kombination mit einer Hose oder einem Rock: Je fröhlicher, desto besser.



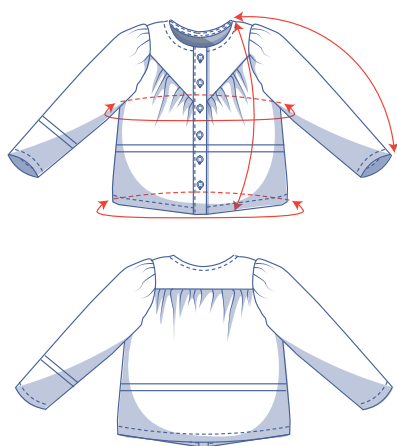
Größentabelle (in cm)

Größe	XS		S		M		L		XL		XXL		XXXL		
	32	34	36	38	40	42	44	46	48	50	52	54	56	58	60
Körperlänge	160	164	166	167	168	169	170	171	172	172	172	172	172	172	172
BU (Brustumfang)	76	80	84	88	92	96	100	104	110	116	122	128	134	140	146
HU (Hüftumfang)	86	90	94	97	100	103	106	109	115	120	125	130	135	140	145



Die Größe wählst du am besten anhand des **Brustumfangs**. Ist dein Hüftumfang größer als der Brustumfang in der Größentabelle? Dann prüfe in der folgenden Tabelle mit den Abmessungen für den Saumumfang, ob die Weite ausreichend ist oder ob du diese Maße anpassen musst. Das kannst du ganz einfach machen, indem du beim Übertragen des Schnittmusters von der Linie der einen Größe zur Linie einer anderen Größe wechselst.

Abmessungen Schnittmuster (in cm)



Die Abmessungen in dieser Tabelle sind die Abmessungen des Schnittmusters in Abhängigkeit vom verwendeten Stoff und sind als Hinweis zu verstehen. Im Hinblick auf den Tragekomfort und um einen bestimmten Schnitt zu bekommen (= **einen weiten Schnitt**) ist in den Breitemaßen zusätzliche Weite (zusätzlich zu den reinen Körpermaßen) berücksichtigt. Je nach gewünschtem Schnitt kann das Modell eventuell in einer Größe kleiner oder größer gemacht werden.

==== Hier verkürzt oder verlängerst du das Schnittmuster

Größe	XS	S	M	L	XL	XXL	XXXL
Länge	60,25	62	63,75	65,5	67,75	70,25	72,5
Ärmellänge*	64	65,75	67,25	68,75	70,5	72	73,75
Brustumfang	119,25	129,25	139	148,75	160,75	174,75	188,5
Saumumfang	103,5	113,25	122,75	132,25	144,25	158	171,75

* Inklusive der Schulterlänge.

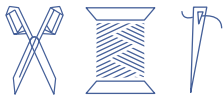
Vergleiche die angegebenen Längen mit den gemessenen oder gewünschten Längen. Das Top und/oder die Ärmel kannst du **verlängern** oder **verkürzen**, indem du die Schnittmusterstücke in Höhe der markierten doppelten Linie durchschneidest und die Schnittmusterstücke um X cm auseinanderziehst oder übereinanderlegst. Achte darauf, dass die VM-, die RM-Linie sowie die Seitennähte gerade fortlaufen.



ACHTUNG

Du musst den Stoffverbrauch an diese Änderungen anpassen.

Material



- Nähgarn
- Bügelvlies: max. 20 cm
- Knöpfe (Ø 1,1 cm): siehe Tabelle
- Stoff: siehe Tabelle

Knöpfe	XS	S	M	L	XL	XXL	XXXL
	6	6	6	7	7	7	7

Stoff		XS	S	M	L	XL	XXL	XXXL
Stoffbreite 110 cm	cm	185	190	200	205	210	220	270
Stoffbreite 140 cm	cm	155	155	165	190	195	205	210

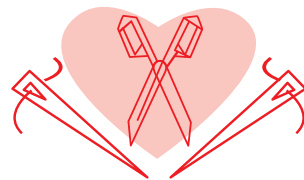
Den dazugehörigen Stoffplan findest du auf Seite 6 dieser Arbeitsanleitung.

Stoffempfehlung



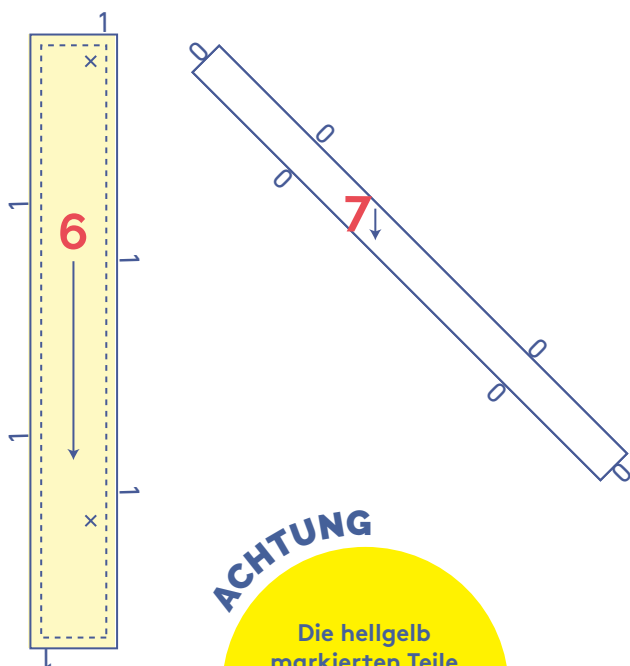
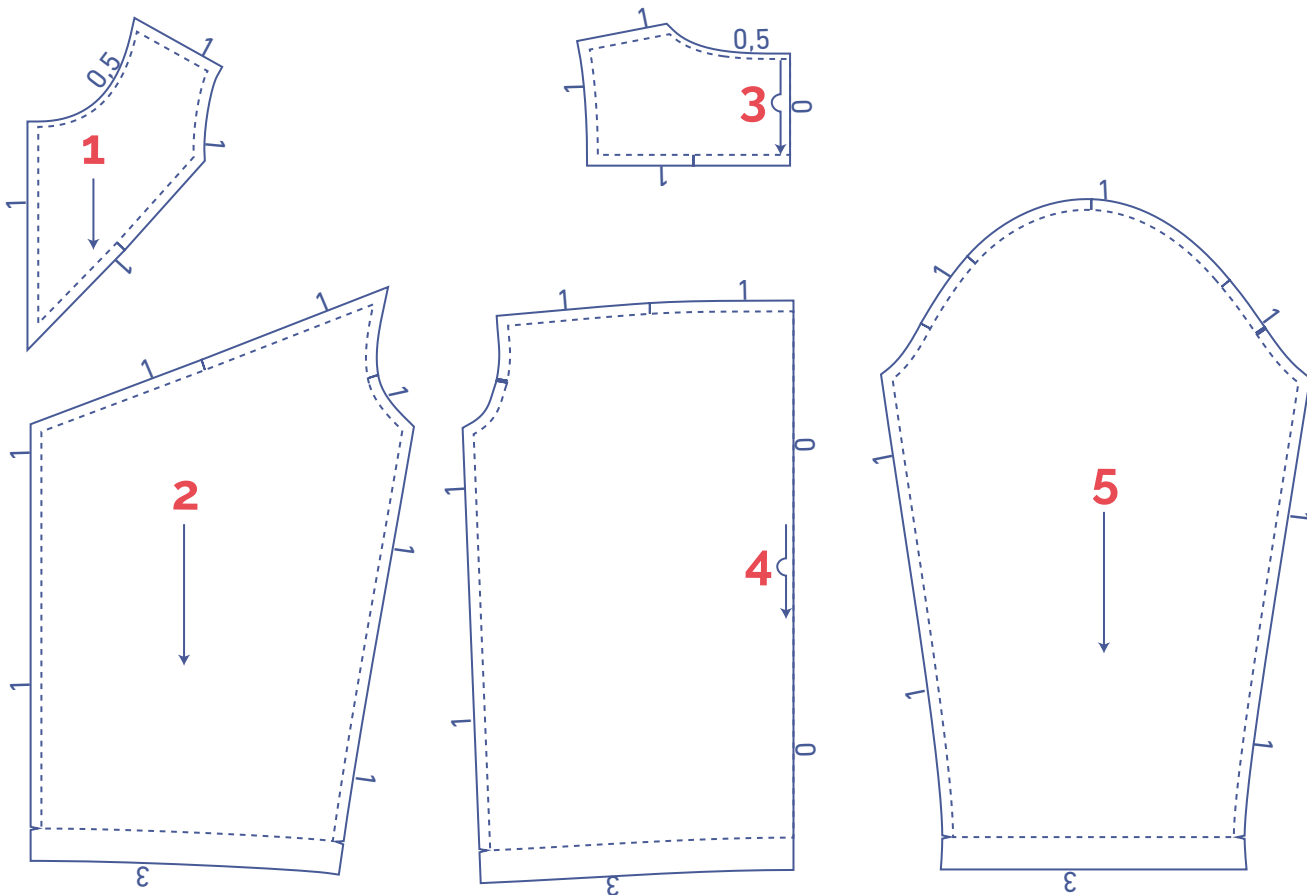
Ermine liebt alle möglichen Stoffe: Von weich fallendem Viskose (-Crêpe), Lyocell, dünnem Rayon u.ä. bis hin zu etwas steiferen Stoffen wie Popeline, Chambray, Broderie oder einen feinen Cordstoff. Für dieses Modell eignen sich einfarbige Stoffe oder Stoffe mit einem farbenfrohen Print. Aufgrund der feinen Details tendieren wir eher zu einem Webstoff.

Proud to be #Sewista



Schnittmustererteile & Nahtzugaben (in cm)

Damit du das Kleidungsstück wie beschrieben nähen kannst, zeichnest du die angegebenen Nahtzugaben rund um die Schnittmustererteile (aus Papier) ein, bevor du sie zuschneidest. Bei einem PDF-Schnittmuster kannst du die Vorlage sowohl mit als auch ohne Nahtzugabe ausdrucken. Mehr Infos findest du im [Video](#).



ACHTUNG

Die hellgelb markierten Teile werden auf der linken Stoffseite mit Bügelvlies beklebt.

- 1. oberes VT: 2x
- 2. Vorderteil: 2x
- 3. Passe: 1x im Stoffbruch
- 4. Rückenteil: 1x im Stoffbruch
- 5. Ärmel: 2x
- 6. Knopfleiste: 2x
- 7. Schrägband Hals: 1x

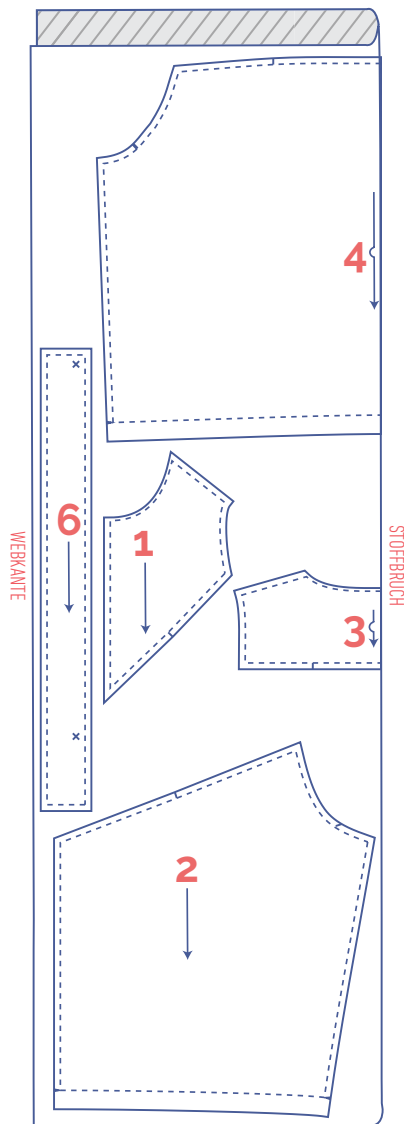
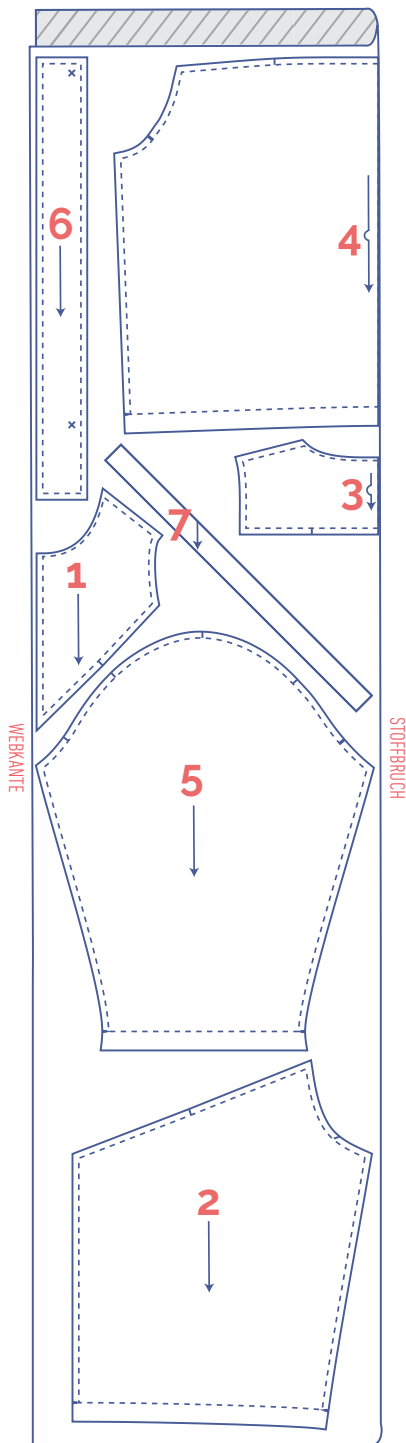
?	Materialart
<input type="checkbox"/>	Stoff
<input checked="" type="checkbox"/>	Bügelvlies

Stoffplan für einen einfarbigen Stoff

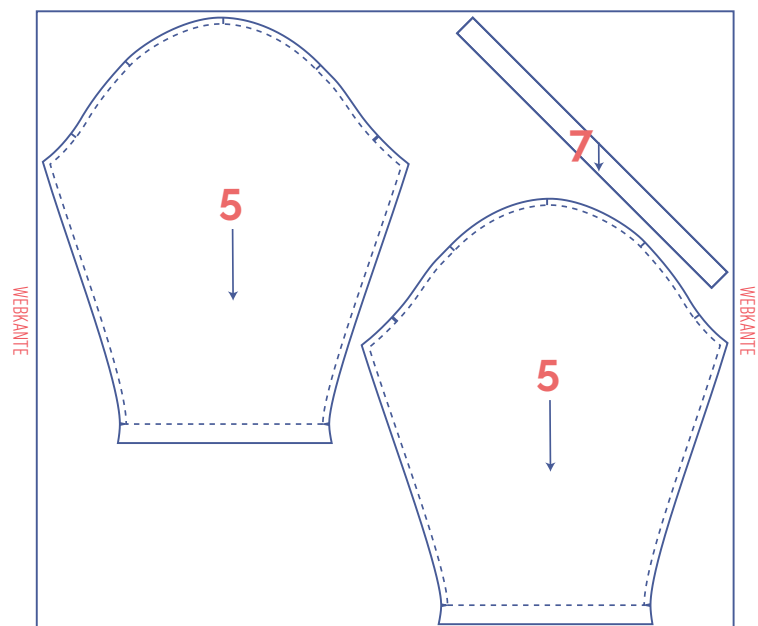
Stoffbreite 110 cm

XS - XXL

XXXL



+



ACHTUNG

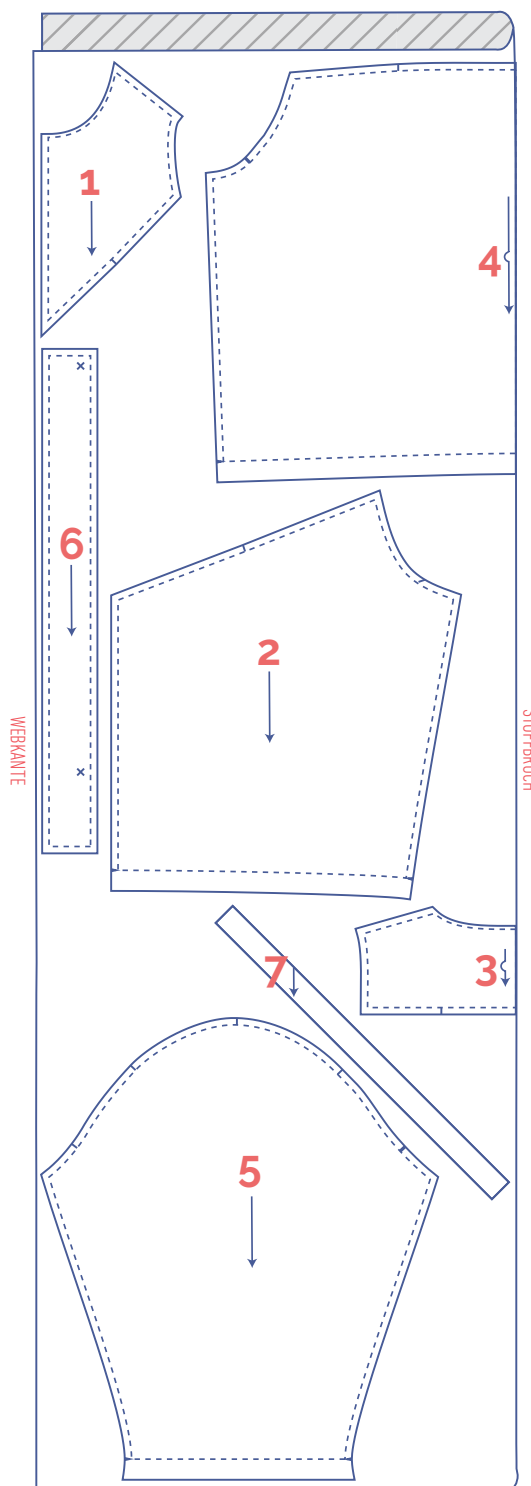
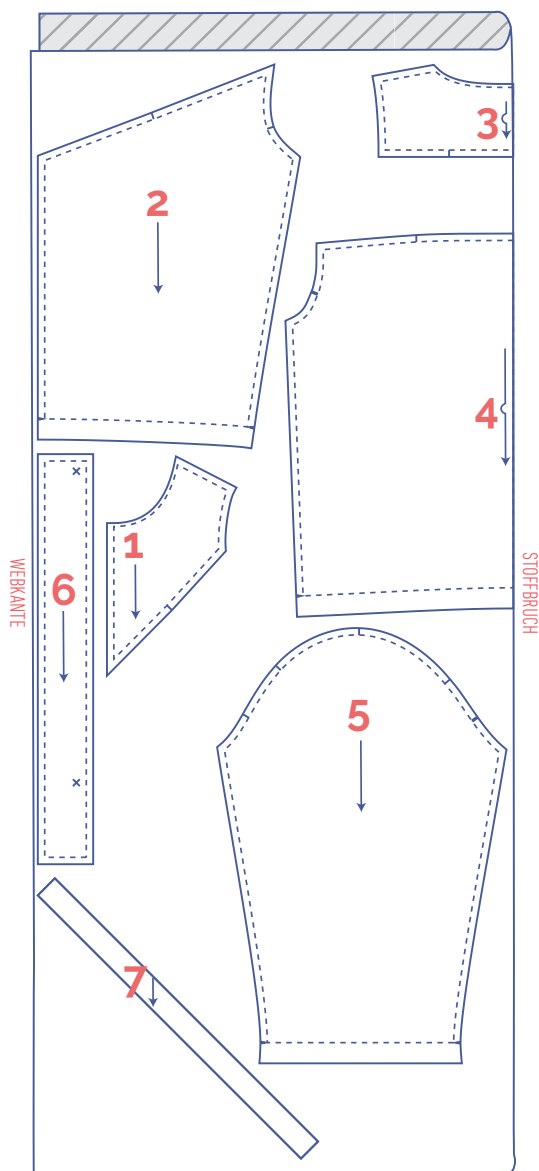
Das Schnittmusterteil 7 benötigt du nur einmal.

Stoffplan für einen einfarbigen Stoff

Stoffbreite 140 cm

XS - M

L - XXXL



ACHTUNG

Das Schnittmusterstück 7 benötigst du nur einmal.

ACHTUNG

Das Schnittmusterstück 7 benötigst du nur einmal.

Schnittmusterstücke markieren



an den folgenden Stellen das Schnittmusterpapier und den Stoff kurz einschneiden

I einzelner Einschnitt

II doppelter Einschnitt

V v-förmiger Einschnitt



Die folgenden innen liegenden Punkte mit einem Heftfaden markieren



Knopf

Arbeitsanleitung



Das Vorgehen beim Nähen des Kleidungsstücks wurde auf den verwendeten Stoff angepasst. Die Teile liegen beim Nähen jeweils rechts auf rechts aufeinander, wenn nichts anderes angegeben ist.

VT Vorderteil

RT Rückenteil

RVT rechtes Vorderteil



LVT linkes Vorderteil

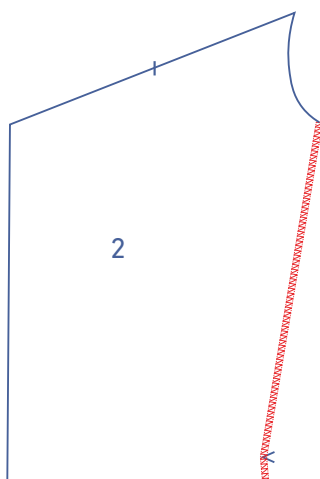
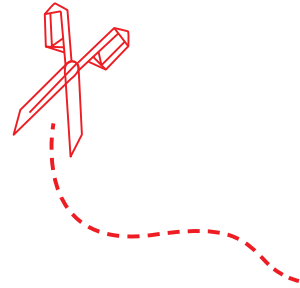


VM vordere Mitte

RM rückwärtige Mitte

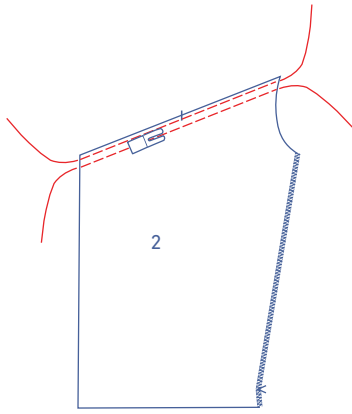
 rechte Stoffseite

 linke Stoffseite

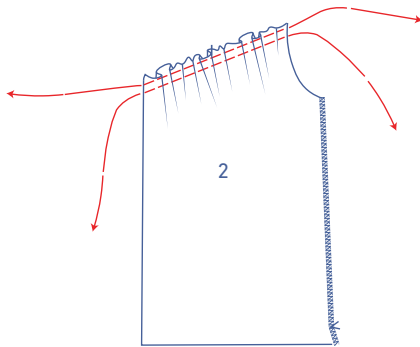


1

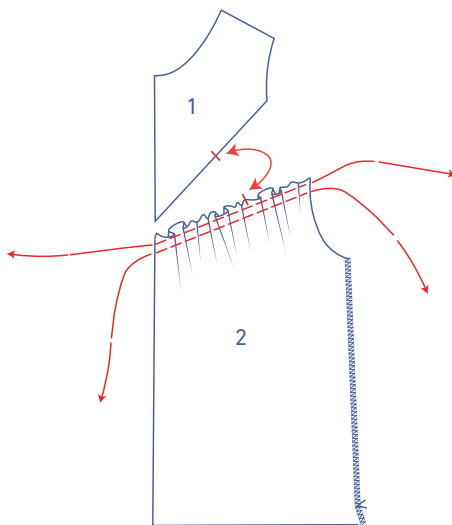
Die seitlichen Ränder des VT (2) mit einem Overlockstich versäubern.



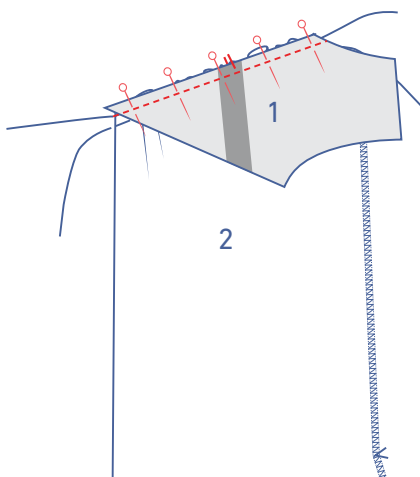
Am oberen Rand des VT 2 parallele Nähte mit einer großen Stichtlänge und einer niedrigen Fadenspannung steppen. Am Anfang und am Ende der Naht lässt du etwas Faden überstehen.



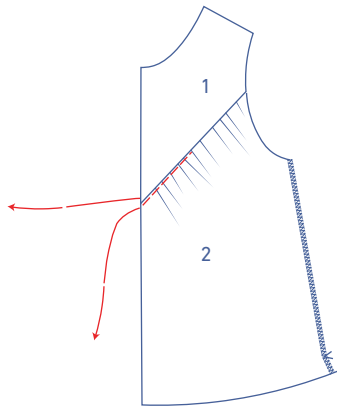
Vorsichtig an den Fadenenden ziehen, sodass sich der Stoff kräuselt.



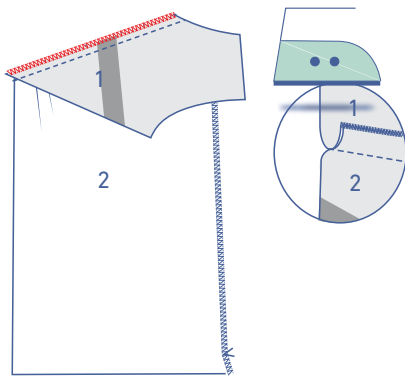
Die Kräusel verteilen, bis die Einschnitte im VT mit denen im oberen VT (1) übereinstimmen.



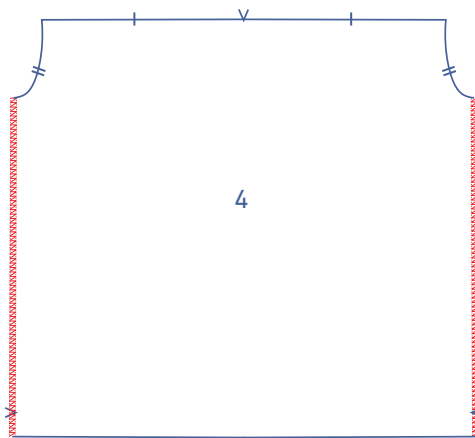
Das VT an das obere VT stecken, die übereinstimmenden Einschnitte liegen aufeinander, und dann annähen.



Die Kräuselfäden dann entfernen.

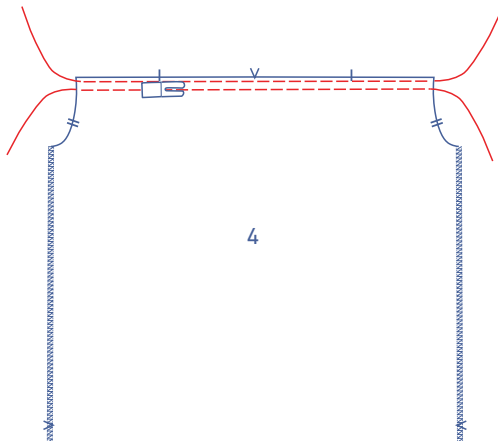


Die Schnittländer zusammen mit einem Overlockstich versäubern und die Nahtzugabe in Richtung oberes VT bügeln.

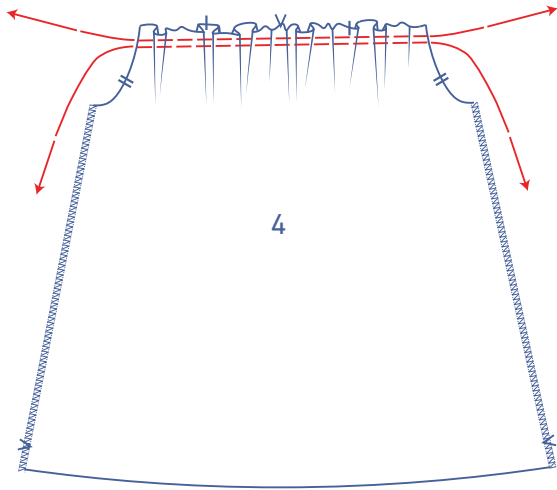


2

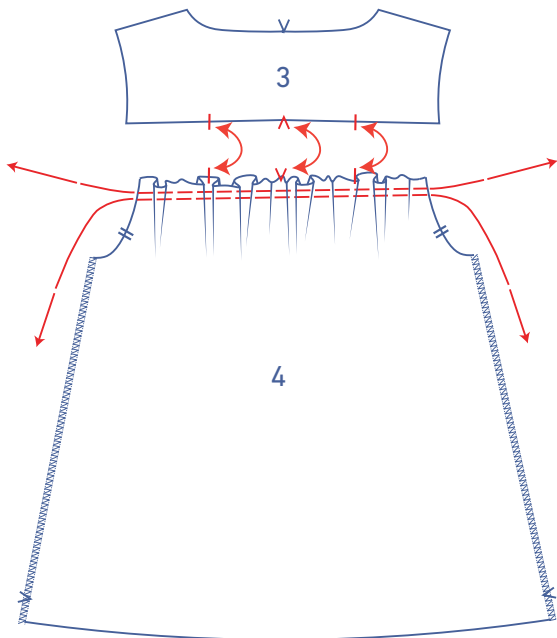
Die seitlichen Ränder des RT (4) mit einem Overlockstich versäubern.



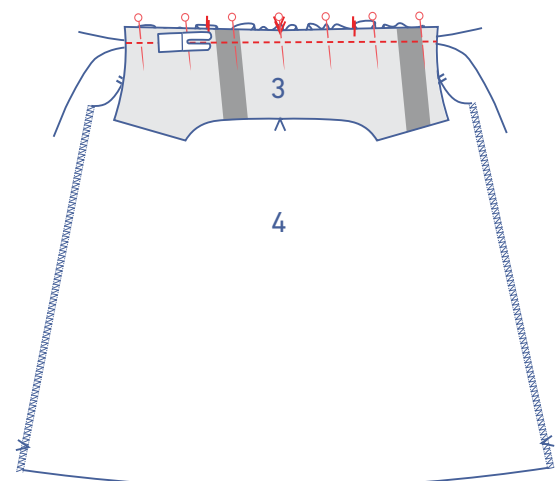
Am oberen Rand des RT 2 parallele Nähte mit einer großen Stichtlänge und einer niedrigen Fadenspannung steppen. Am Anfang und am Ende der Naht lässt du etwas Faden überstehen.



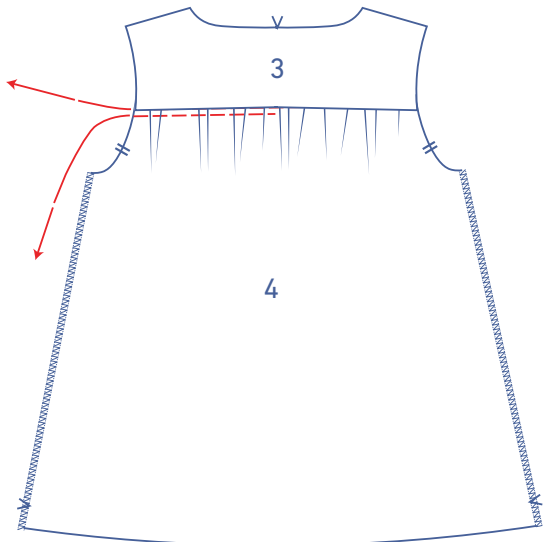
Vorsichtig an den Fadenenden ziehen, sodass sich der Stoff kräuselt.



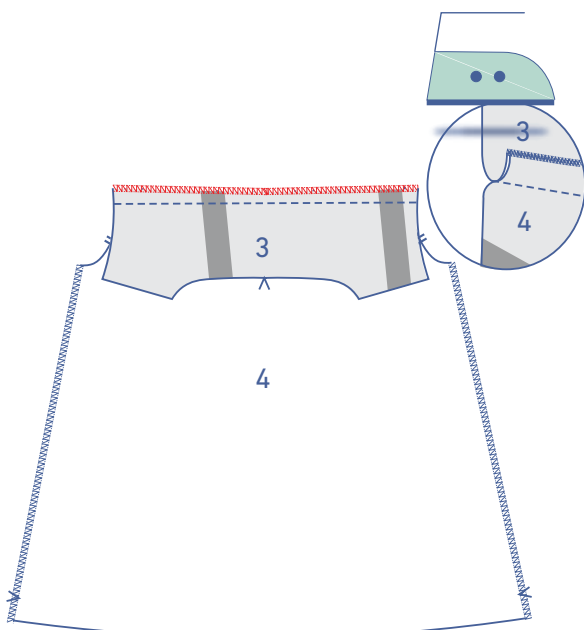
Die Kräusel verteilen, bis die Einschnitte im RT mit denen in der Passe (3) "matchen".



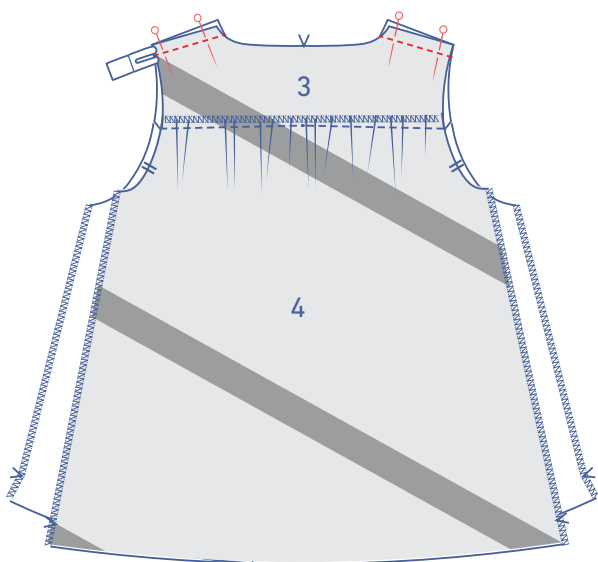
Das RT an die Passe stecken, die übereinstimmenden Einschnitte liegen aufeinander, und dann annähen.



Danach die Kräuselfäden entfernen.

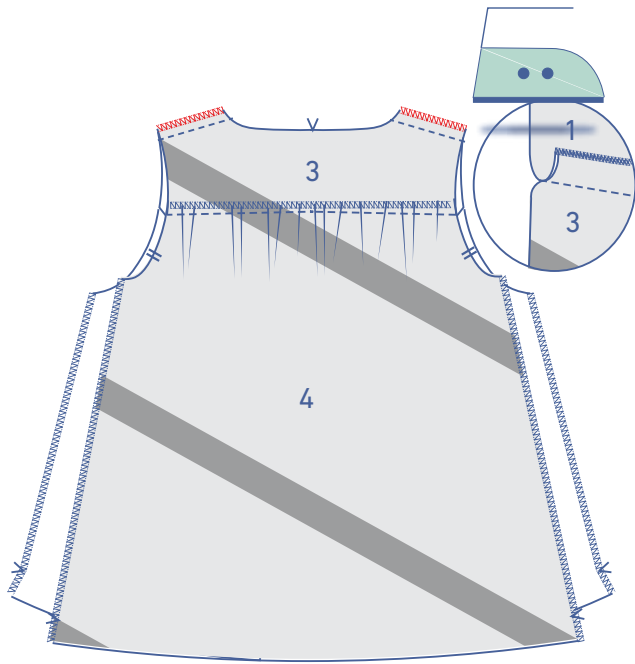


Die Schnittränder zusammen mit einem Overlockstich versäubern und die Nahtzugabe in Richtung Passe bügeln.



3

Die Schulternähte stecken und zusammennähen.

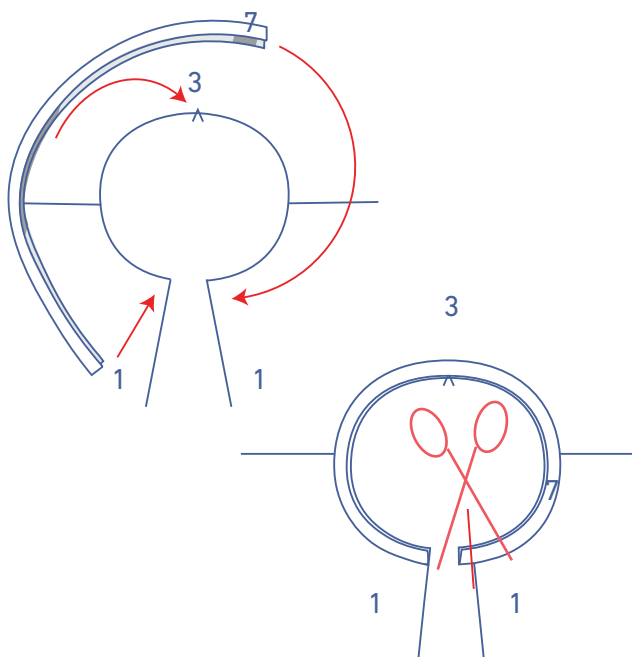


Die Schnittränder zusammen mit einem Overlockstich versäubern und die Nahtzuge in Richtung VT bügeln.

4

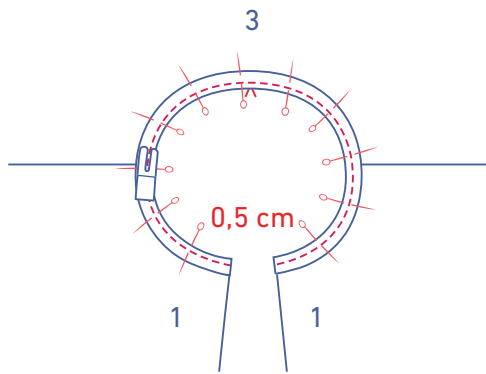


Das Schrägband (7) an den langen Seiten doppelt nehmen, die rechte Stoffseite des Bands liegt außen.

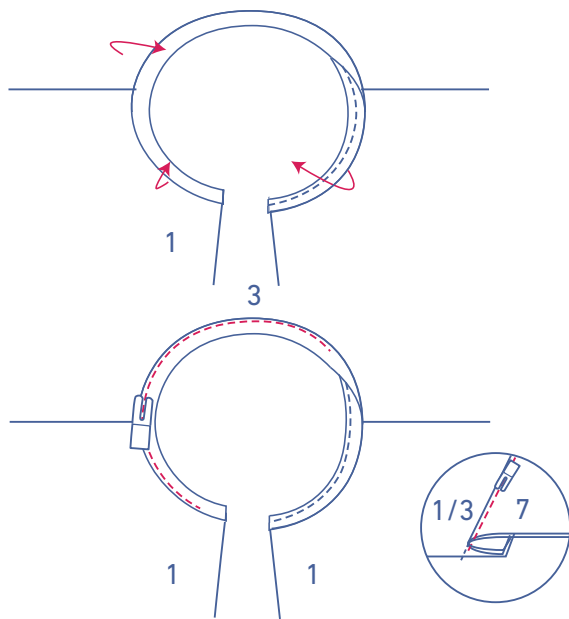


Beide Schnittränder des Schrägbands auf der rechten Stoffseite an den Halsausschnitt stecken. Die Schnittränder des Schrägbands liegen auf dem Schnittrand der VM.

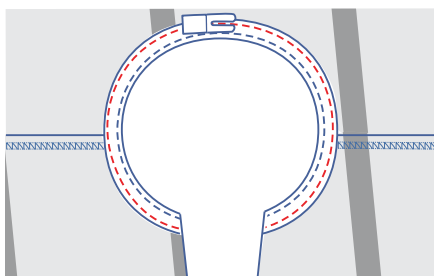
Das überschüssige Band eventuell abschneiden, wenn es zu lang ist (da es schräg zum Fadenlauf zugeschnitten wird, kann die genaue Länge nicht angegeben werden. Das ist nämlich bei jedem Stoff anders).



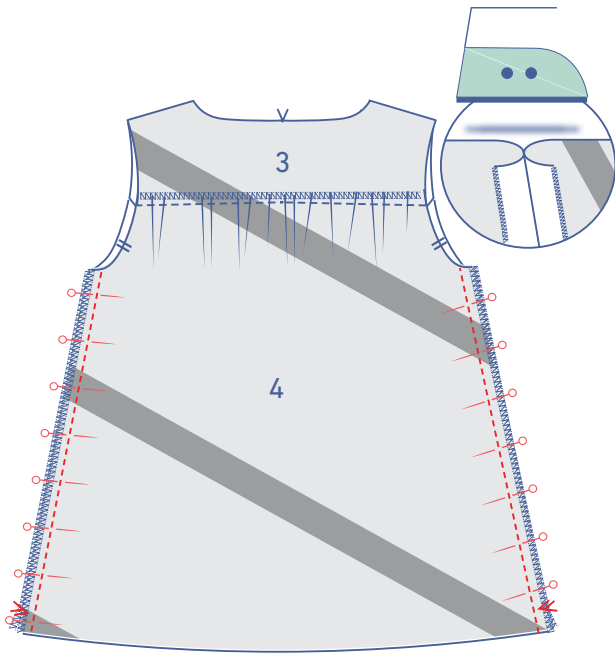
Das Schrägband 0,5 cm neben der Halslinie annähen.



Das Schrägband zur Seite falten und an der darunter liegenden Nahtzugabe direkt an der Naht entlang annähen.

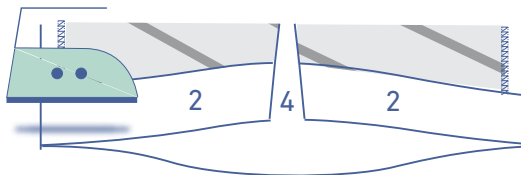


Das Schrägband auf die linke Stoffseite schlagen und direkt am Rand entlang annähen.



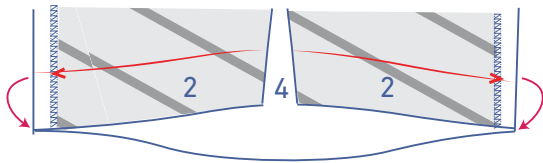
5

Die Seitennähte stecken und nähen. Die Nahtzugabe auseinander bügeln.

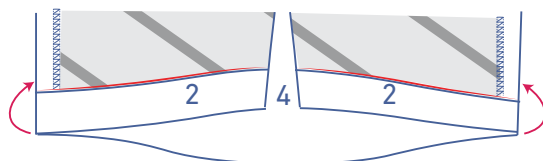
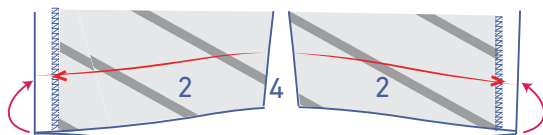


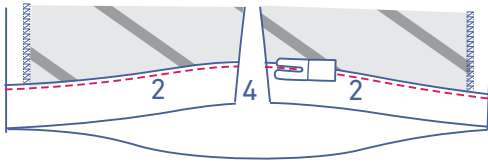
6

Die Saumzugabe auf die linke Stoffseite bügeln und wieder öffnen.

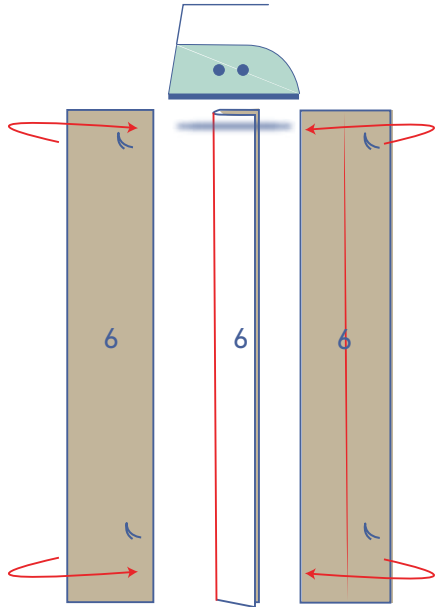


Den Schnitttrand an die gebügelte Umbruchlinie legen und noch einmal an der gebügelten Umbruchlinie falten.



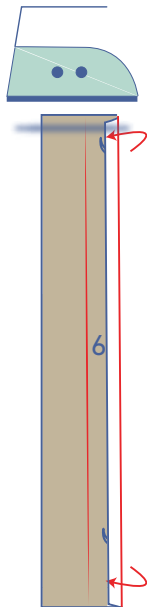


Die Saumzugabe rundum direkt am Rand entlang annähen.

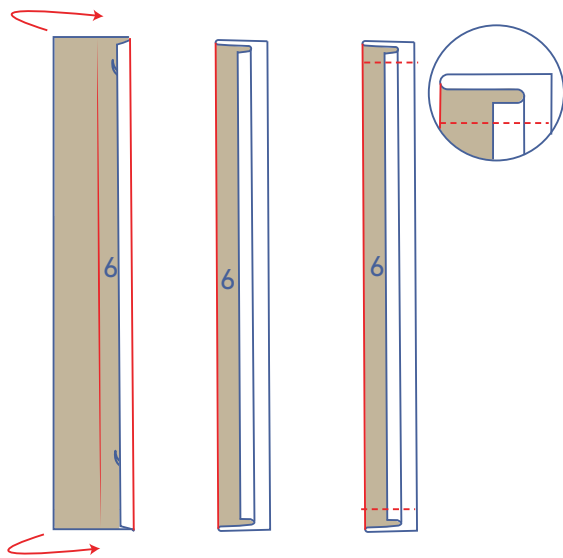


7

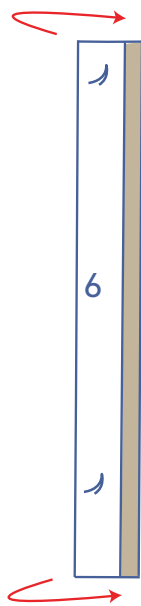
Die Knopfleiste (6) mit den langen Seiten aufeinander und der rechten Stoffseite nach außen doppelt nehmen, sodass eine Umbruchlinie entsteht. Wieder öffnen.



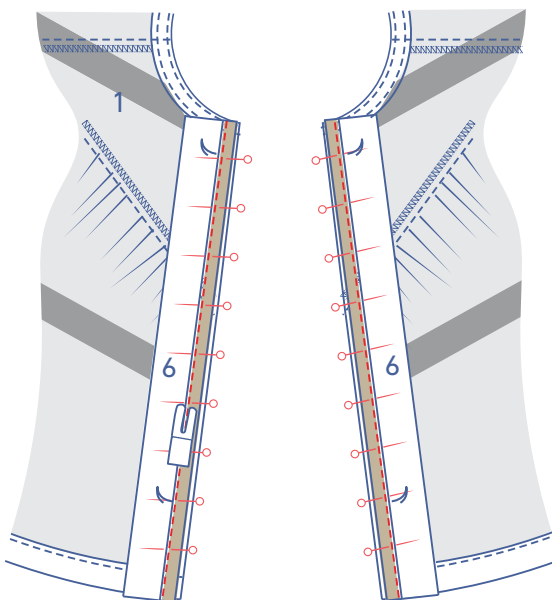
Eine lange Seite 1 cm breit auf die linke Stoffseite bügeln.



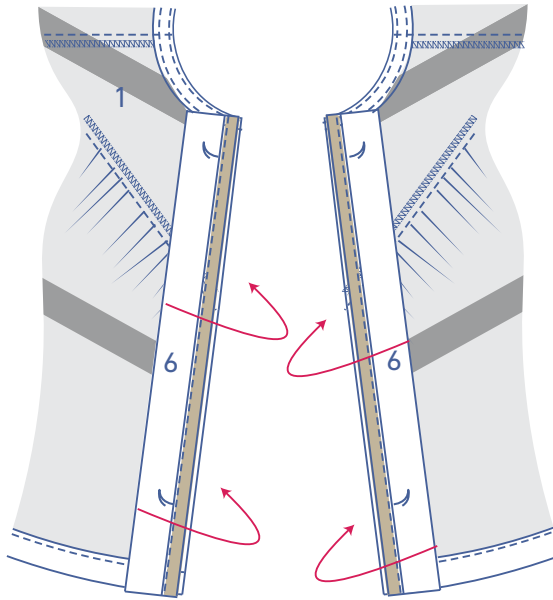
Die Knopfleiste an der gebügelten Umbruchlinie mit der rechten Stoffseite nach innen doppelt nehmen. Die schmalen Seiten nähen.



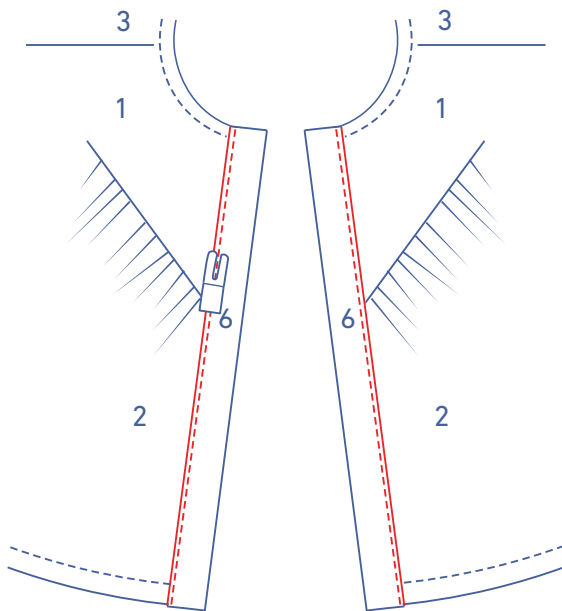
Die Knopfleiste wenden, sodass die rechte Stoffseite außen liegt.



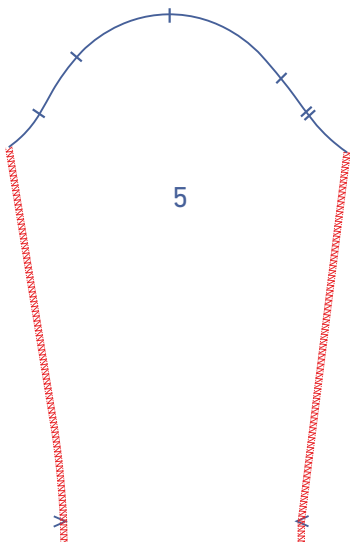
Den nicht umgebügelten Schnitttrand der Knopfleiste auf der linken Stoffseite des Arbeitsstücks an die VM stecken. Der versäuberte obere Rand der Knopfleiste liegt an der "versäuberte Halslinie", der versäuberte untere Rand schließt mit dem versäuberten Saum ab. Annähen.



Die Knopfleiste auf die rechte Stoffseite des Arbeitsstücks wenden.

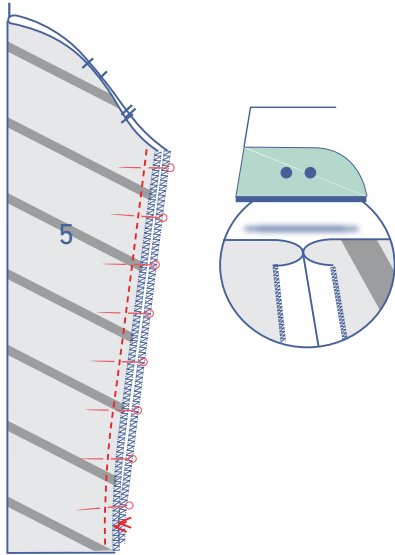


Die Umbruchlinie direkt auf die Naht legen. Direkt am Rand entlang annähen.

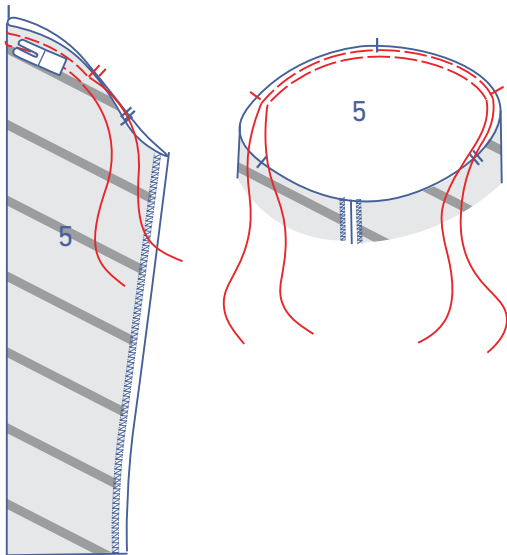


8

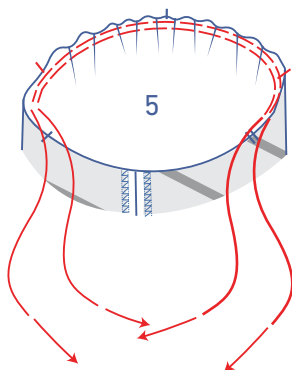
Die seitlichen Ränder des Ärmels (5) mit einem Overlockstich versäubern.



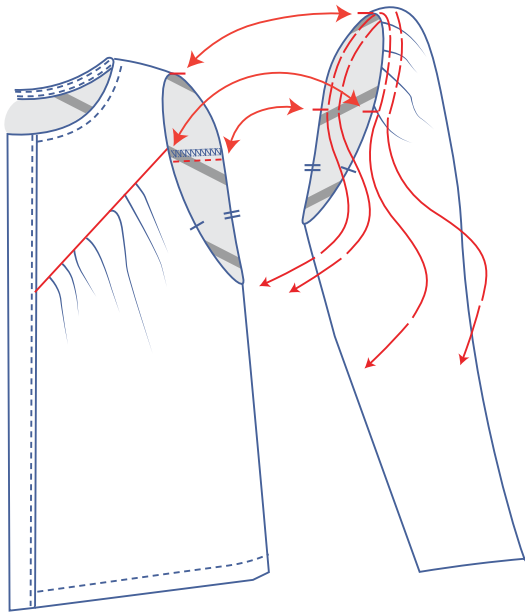
Die Unterarmnaht stecken und nähen. Die Nahtzugabe auseinander bügeln.



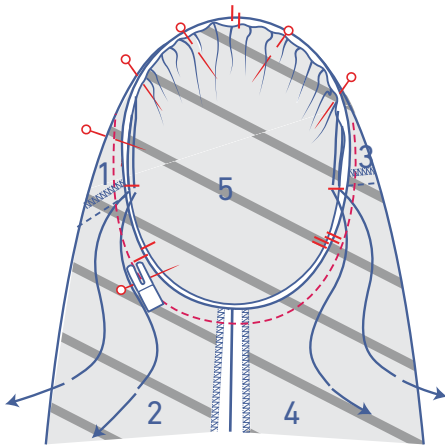
Mit einer großen Stichtlänge und einer niedrigen Fadenspannung am oberen Rand des Ärmels bis knapp über die markierten einzelnen Einschnitte hinaus steppen. Am Anfang und am Ende der Naht lässt du etwas Garn überstehen.



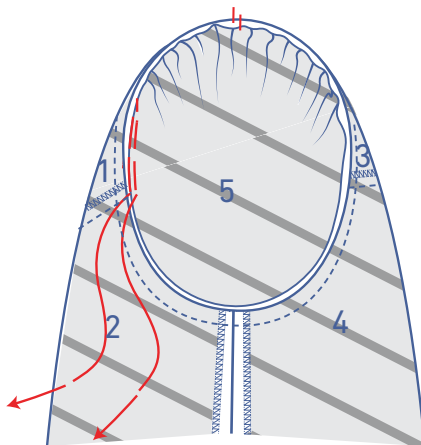
Vorsichtig an den Fadenenden ziehen, sodass sich der Stoff kräuselt.



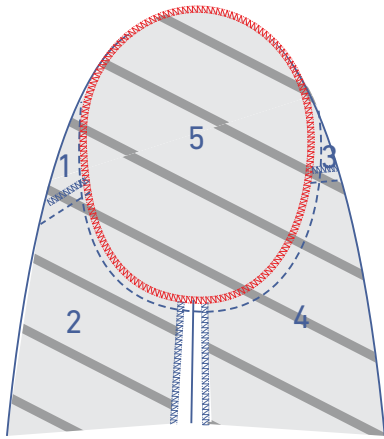
Die Kräusel verteilen, bis die Einschnitte im Ärmel zu den markierten Nähten von VT + RT passen.



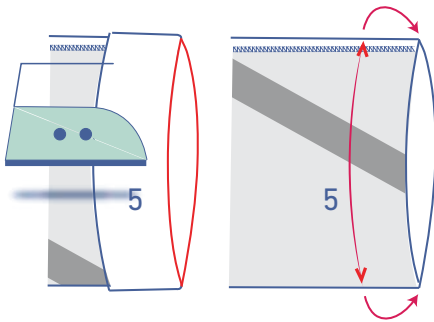
Den oberen Rand des Ärmels (= Ärmelkopf) an den Armausschnitt stecken und annähen, die übereinstimmenden Einschnitte liegen aufeinander. Der einzelne Einschnitt markiert das VT, der doppelte das RT. Der oberste einzelne Einschnitt liegt auf der Schulternaht. Den „überschüssigen“ Stoff gleichmäßig zwischen den anderen einzelnen Einschnitten verteilen.



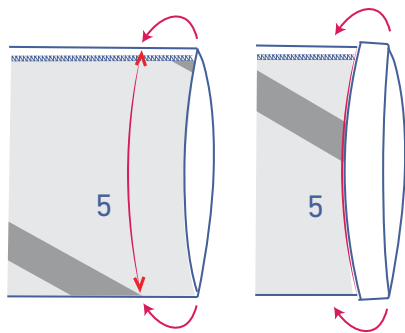
Die Kräuselfäden dann entfernen.



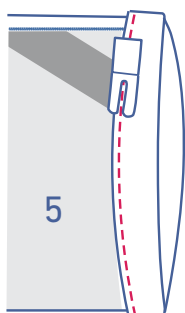
Die Schnittträger zusammen mit einem Overlockstich versäubern.



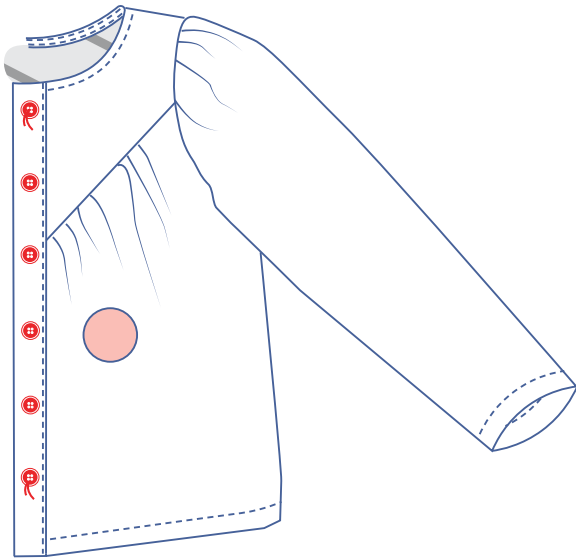
Die Saumzugabe des Ärmels auf die linke Stoffseite bügeln und wieder öffnen.



Den Schnitttrand an die gebügelte Umbruchlinie legen und noch einmal an der gebügelten Umbruchlinie falten.

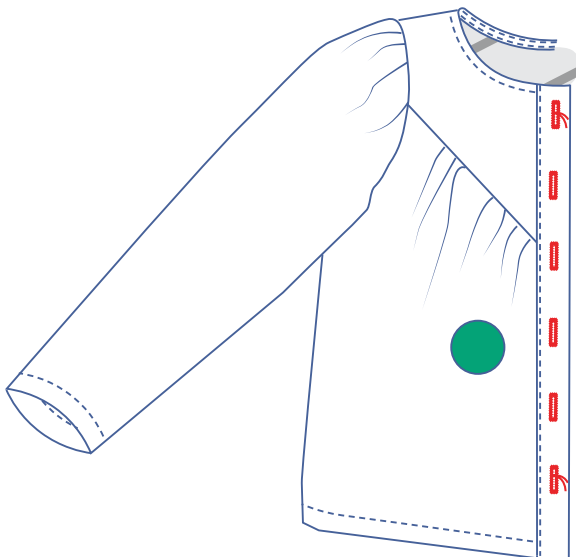


Direkt am Rand entlang annähen.



9

Die Knöpfe an den gekennzeichneten Stellen an das LVT nähen. Der oberste und der unterste Knopf sind im Schnittmuster angegeben. Den Abstand zwischen diesen beiden gleichmäßig verteilen, um die Position der anderen Knöpfe zu bestimmen.



Auf dem RVT nähst du senkrechte Knopflöcher passend zu den Knöpfen.