

Elora by Fibre ood



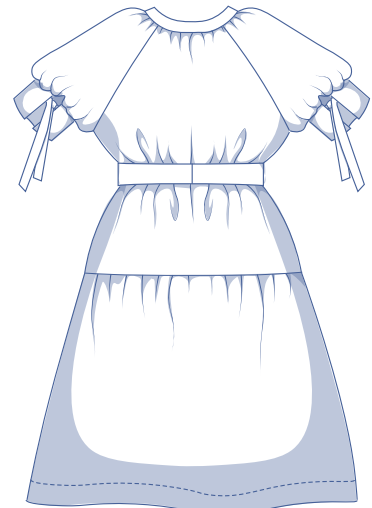
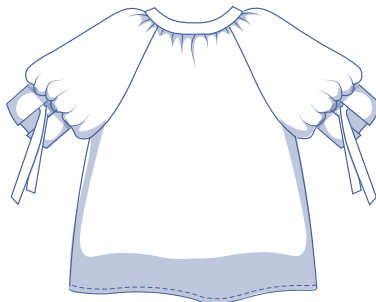
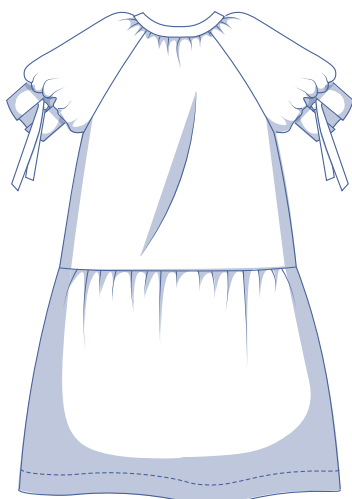
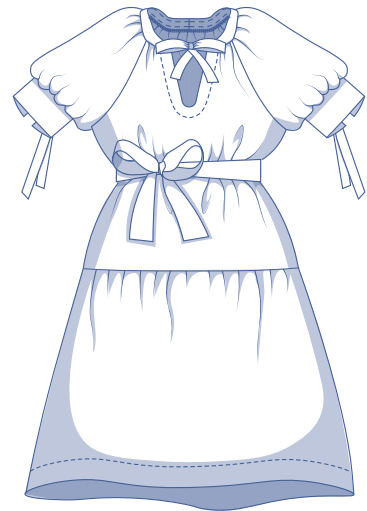
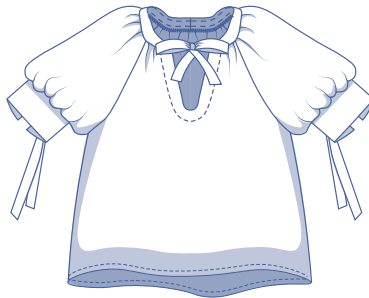
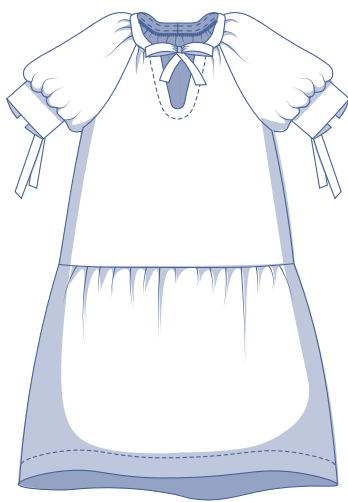
Elora by Fibre ood

***✂✂



XS - XXXL

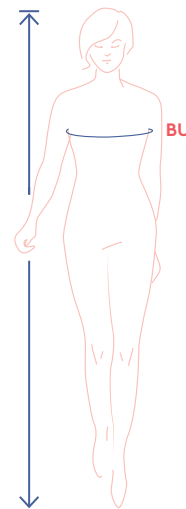
Elora ist etwas nostalgisch, aber dennoch absolut aktuell. Auf jeden Fall in einem gewagten Print oder mit schneidigen Streifen. Einfarbig funktioniert auch prima, zum Beispiel in einem trendigen Erdton, in Himmelblau oder Vanille. Dieses elegante A-Linien-Modell bindet sich sowieso - auch buchstäblich - mit seinem Charme an dich. Mit und ohne Gürtel. Ein eleganter U-Bootausschnitt, Raglanärmel in Ballonform, Wellen und Fransen, ein großzügig abgesteppter Saum. Und keine Knöpfe oder Reißverschlüsse, haha. Lieber ein romantisches Top? Auf jeden Fall machen!



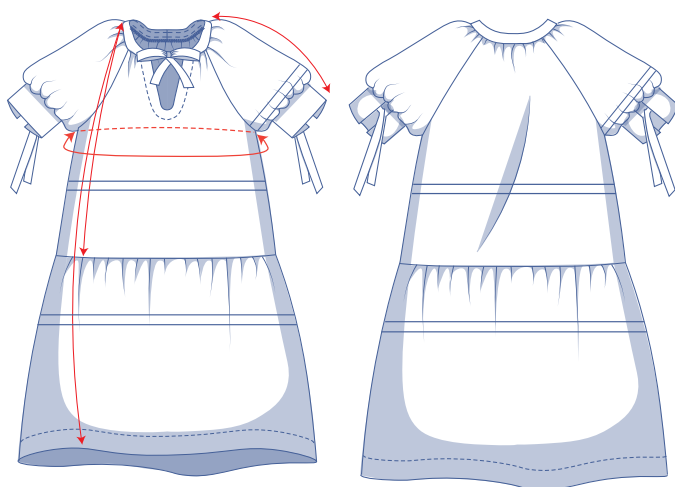
Größentabelle (in cm)

Größe	XS		S		M		L		XL		XXL		XXXL		
	32	34	36	38	40	42	44	46	48	50	52	54	56	58	60
Körperlänge	160	164	166	167	168	169	170	171	172	172	172	172	172	172	172
BU (Brustumfang)	76	80	84	88	92	96	100	104	110	116	122	128	134	140	146

Die Größe wählst du am besten anhand des **Brustumfangs**. Du wählst die Größe, die deinem Brustumfang am nächsten kommt.



Abmessungen Schnittmuster (in cm)



Die Abmessungen in dieser Tabelle sind die Abmessungen des Schnittmusters in Abhängigkeit vom verwendeten Stoff und sind als Hinweis zu verstehen. Im Hinblick auf den Tragekomfort und um einen bestimmten Schnitt zu bekommen (**= weiter Schnitt**) ist in den Breitemaßen zusätzliche Weite (zusätzlich zu den reinen Körpermaßen) berücksichtigt. Je nach gewünschtem Schnitt kannst du dich entscheiden, eventuell eine Größe kleiner oder größer als die ausgewählte Größe zu nähen.

== Hier verkürzt oder verlängerst du das Schnittmuster

Größe	XS	S	M	L	XL	XXL	XXXL
Länge	123	124	125	126,75	129,25	131,5	132,5
Länge des Tops	56,25	58	59,5	61	63,25	65	67
Ärmellänge*	41,5	42,5	43,75	45,25	48,25	50,25	52,5
Brustumfang	96,75	104,75	112,75	120,75	131	143	155

* Inklusive der Schulterlänge und der Manschette.

Vergleiche die angegebenen Längen mit den gemessenen oder gewünschten Längen. Das Kleid und/oder die Ärmel kannst du **verlängern** oder **verkürzen**, indem du die Schnittmusterteile in Höhe der markierten doppelten Linie durchschneidest und die Schnittmusterteile um X cm auseinanderziehst oder übereinanderlegst. Achte darauf, dass die VM-, die RM-Linie sowie die Seitennähte gerade fortlaufen.



ACHTUNG

Du musst den Stoffverbrauch an diese Änderungen anpassen.

Material



- Nähgarn
- Bügelvlies: max. 45 cm
- Stoff: siehe Tabelle

Stoff Kleid		XS	S	M	L	XL	XXL	XXXL
Stoffbreite 110 cm	cm	315	330	335	395	425	510	550
Stoffbreite 140 cm	cm	305	310	310	315	340	345	350

Den dazugehörigen Stoffplan findest du auf Seite 6 dieser Arbeitsanleitung.

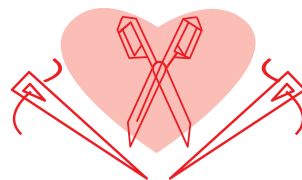
Stoff Top		XS	S	M	L	XL	XXL	XXXL
Stoffbreite 110 cm	cm	155	170	175	225	250	265	275
Stoffbreite 140 cm	cm	150	155	160	170	185	190	200

Stoffempfehlung



Baumwollstoffe wie Baumwollvoile, Popeline, Broderie Anglaise, Chambray usw. sind sehr naheliegende Entscheidungen für Elora. Aber es kommen auch eher fließende Stoffe wie Seide (Seidensatin), Lyocell, Crêpe oder Double Gauze in Frage.

Proud to be #Sewista



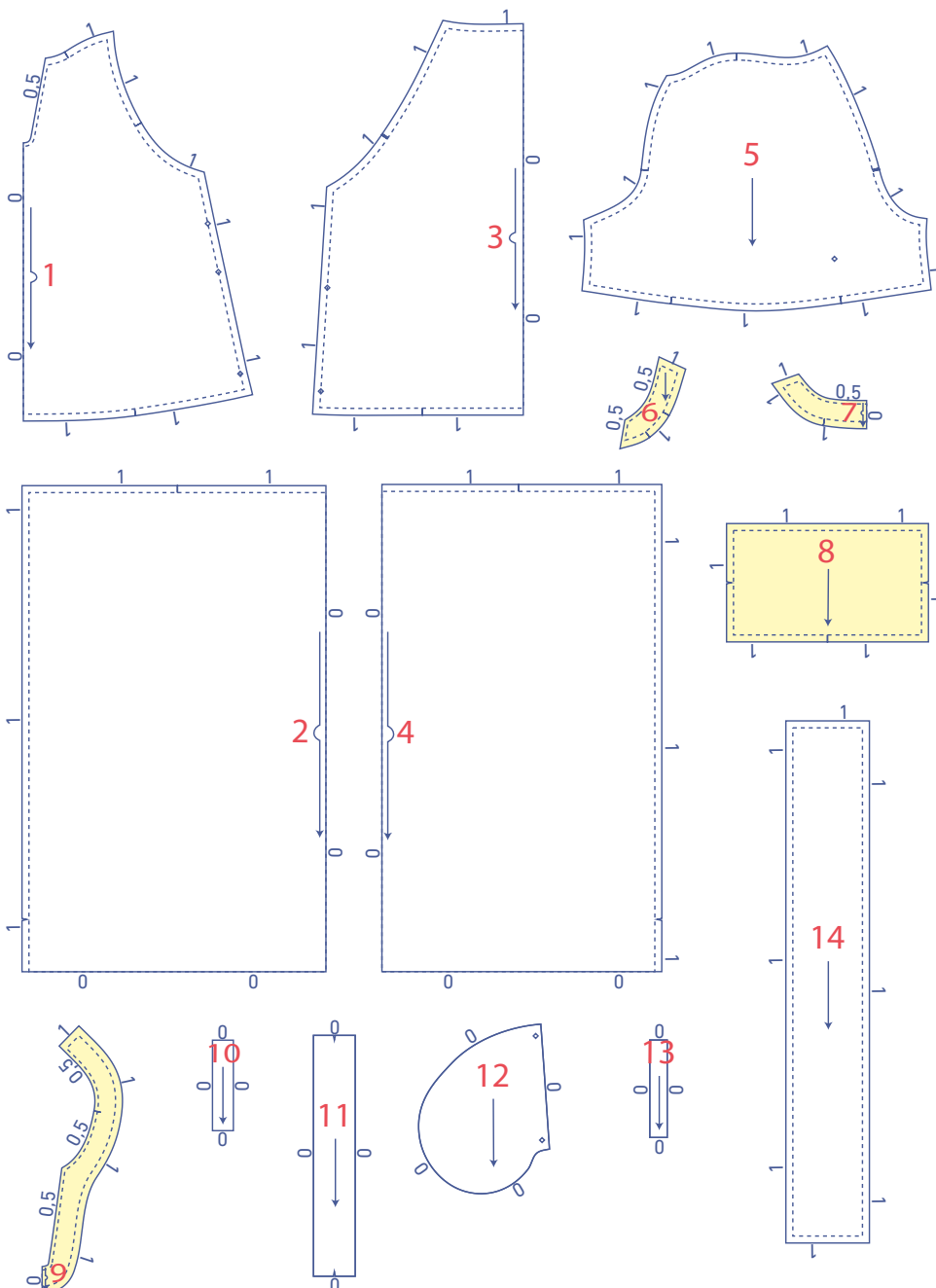
Schnittmustererteile & Nahtzugaben (in cm)

Damit du das Kleidungsstück wie beschrieben nähen kannst, zeichnest du die angegebenen Nahtzugaben rund um die Schnittmustererteile (aus Papier) ein, bevor du sie zuschneidest. Bei einem PDF-Schnittmuster kannst du die Vorlage sowohl mit als auch ohne Nahtzugabe ausdrucken. Mehr Infos findest du im [Video](#).

- | | |
|----------------------------------|---------------------------------|
| 1. Vorderteil: 1x im Stoffbruch | 8. Manschette: 2x |
| 2. Rock VT: 1x im Stoffbruch | 9. Halsbesatz: 1x im Stoffbruch |
| 3. Rückenteil: 1x im Stoffbruch | 10. Paspel Ärmelschlitz: 2x |
| 4. Rock RT: 1x im Stoffbruch | 11. Schleifenband: 6x |
| 5. Ärmel: 2x | 12. Tasche: 4x |
| 6. Halsbund VT: 2x | 13. Gürtelschlaufen: 1x |
| 7. Halsbund RT: 1x im Stoffbruch | 14. Gürtel: 2x |

ACHTUNG

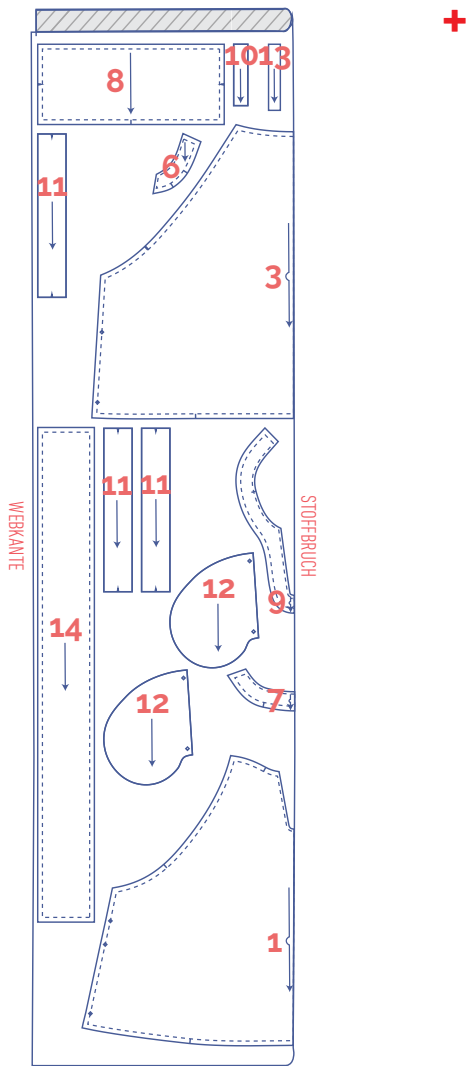
Wenn du ein Top nähst, dann berücksichtigst du 1,5 cm Nahtzugabe an Schnittmustererteile 1 und 3. Die Schnittmustererteile 2, 4, 12, 13 und 14 fallen bei dieser Version weg und du lässt die Positionsangabe für die Tasche unberücksichtigt.



ACHTUNG

Die hellgelb markierten Teile werden auf der linken Stoffseite mit Bügelvlies beklebt.

?	Materialart
	Stoff
	Bügelvlies



ACHTUNG

Das Schnittmusterstück 13 benötigst du nur einmal.

Schnittmusterstücke markieren



an den folgenden Stellen das Schnittmusterpapier und den Stoff kurz einschneiden

| einzelner Einschnitt

|| doppelter Einschnitt

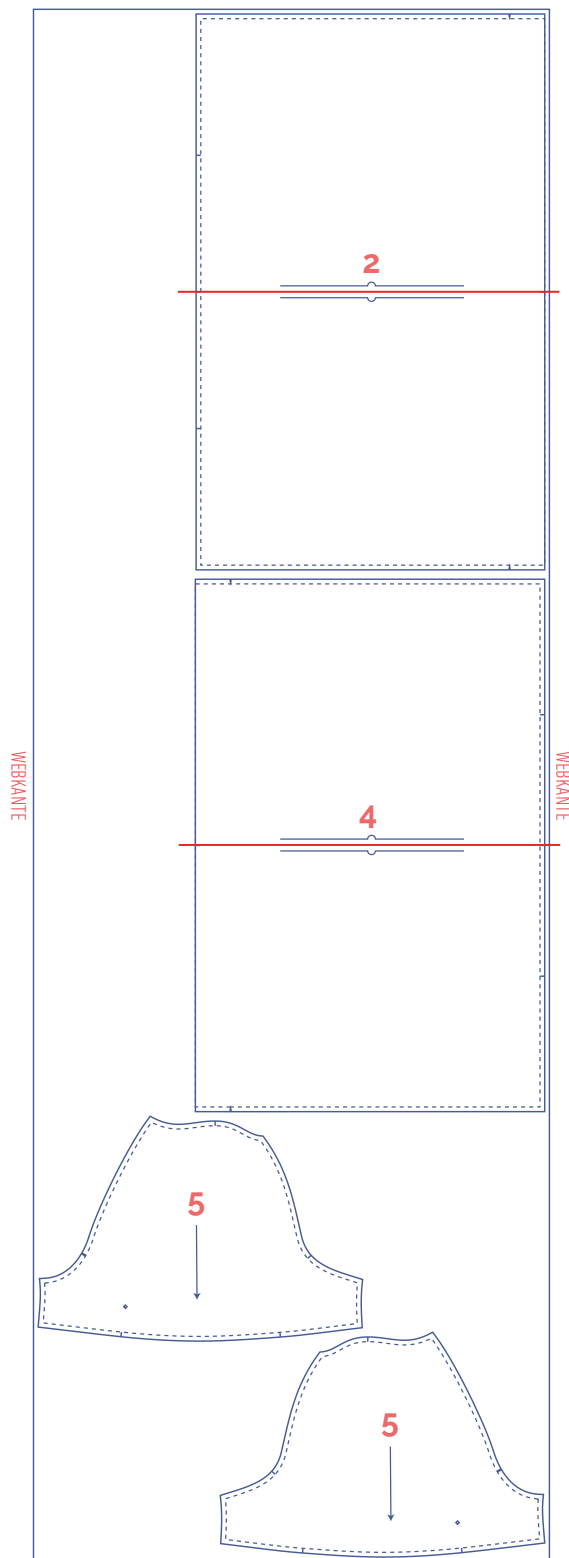
V v-förmiger Einschnitt



die folgenden innen liegenden Punkte mit einem Heftfaden markieren



Markierung im Stoff



ACHTUNG

Wegen der einzelnen Stoffschicht musst du das Schnittstück 5 auch einmal spiegelverkehrt zuschneiden. Du brauchst nämlich einen linken und einen rechten Ärmel.

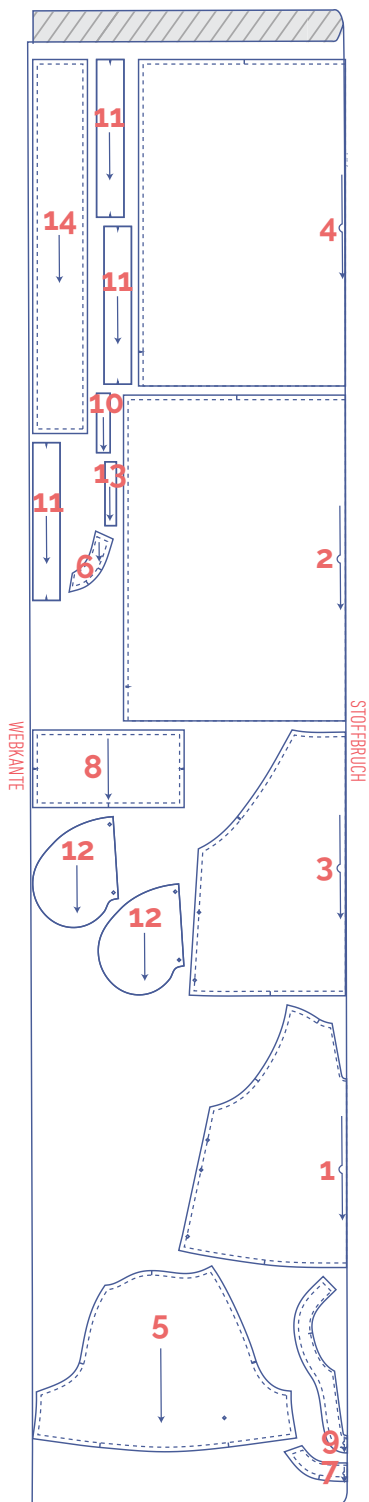
Die Schnittmusterstücke 2 und 4 liegen um 90° gedreht, damit sie aus dieser Stoffbreite zugeschnitten werden können. Dies kann zu einem Problem führen, wenn du einen Stoff mit einem Print oder Strich verwendest.

Stoffplan für einen einfarbigen Stoff

Stoffbreite 140 cm

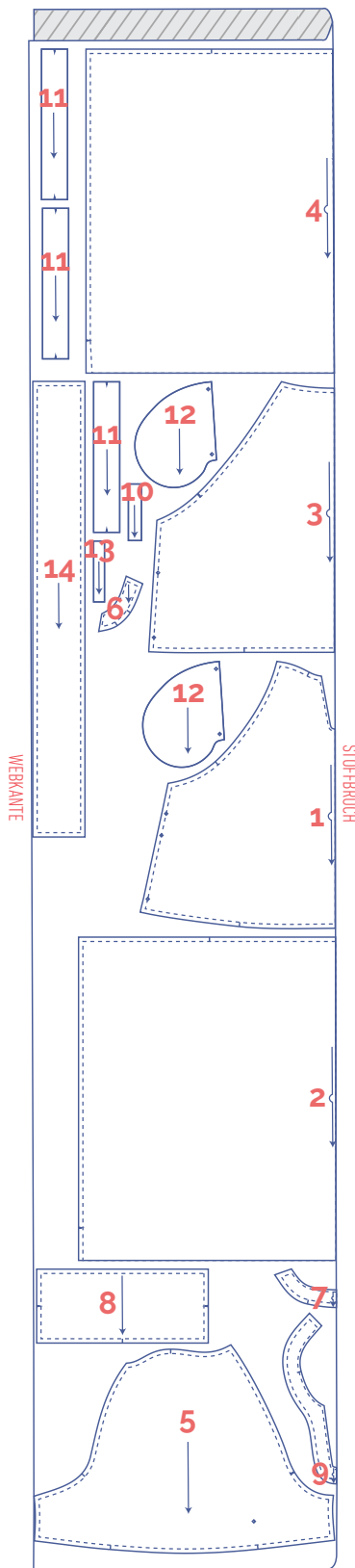
XS - L

XL - XXXL



ACHTUNG

Das Schnittmusterstück 13 benötigst du nur einmal.



ACHTUNG

Das Schnittmusterstück 13 benötigst du nur einmal.

Schnittmusterstücke markieren



an den folgenden Stellen das Schnittmusterpapier und den Stoff kurz einschneiden



einzelner Einschnitt



doppelter Einschnitt



v-förmiger Einschnitt



die folgenden innen liegenden Punkte mit einem Heftfaden markieren



Markierung im Stoff

Arbeitsanleitung



Das Vorgehen beim Nähen des Kleidungsstücks wurde auf den verwendeten Stoff angepasst. Die Teile liegen beim Nähen jeweils rechts auf rechts aufeinander, wenn nichts anderes angegeben ist.



VT Vorderteil

RT Rückenteil

VM vordere Mitte

RM rückwärtige Mitte



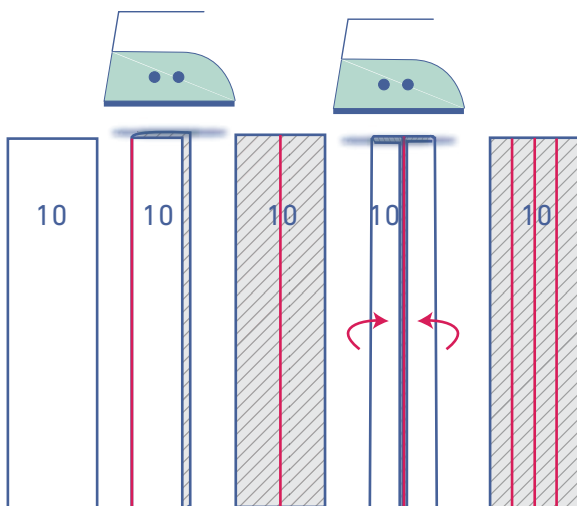
rechte Stoffseite



linke Stoffseite



Bügelvlies

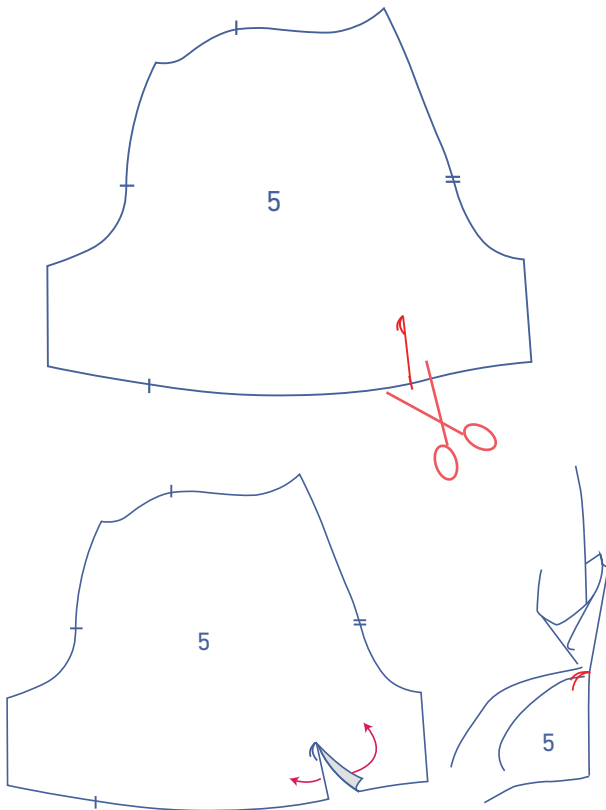


1

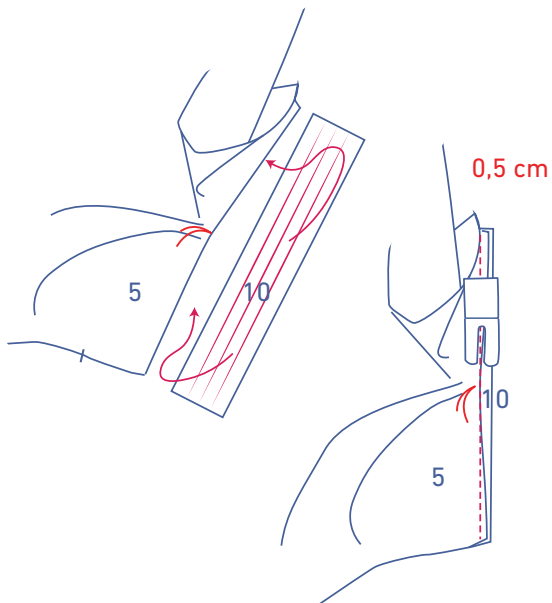
Die Paspel für den Ärmelschlitz (10) wie folgt bügeln:

- Die Paspel doppelt nehmen, die langen Seiten liegen aufeinander und die rechte Stoffseite außen, sodass eine Umbruchlinie entsteht.
- Wieder öffnen.
- Die langen Ränder bügeln, bis die Schnittränder an der Umbruchlinie liegen.
- Die Paspel danach wieder öffnen.

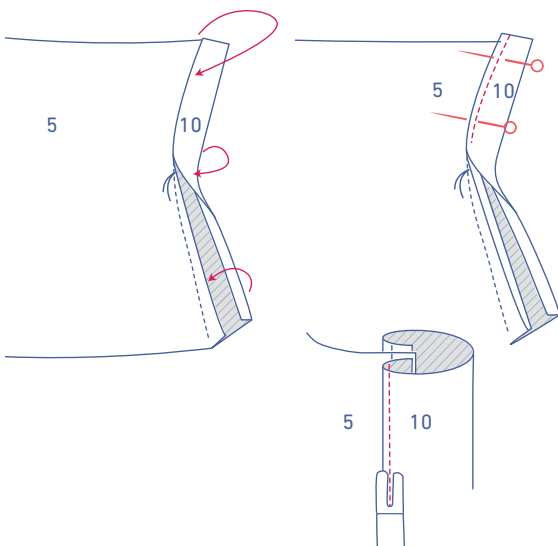
Den Ärmel (5) vom Einschnitt im Saum bis zum Heftfaden einschneiden.



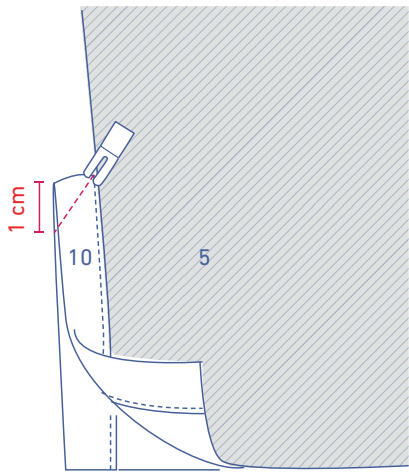
Den Ärmelschlitz so auseinanderziehen, dass du eine gerade Linie hast.



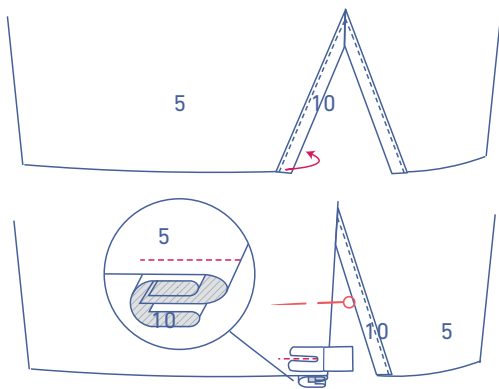
Die Paspel für den Ärmelschlitz mit der rechten Stoffseite nach oben unter den Ärmel schieben. Einen langen Rand an den Rand des Ärmelschlitzes legen und den Ärmel in Höhe des Heftfadens etwas zur Seite ziehen. Im Abstand von 0,5 cm annähen. In Höhe des Heftfadens hast du nur einige Fäden angenäht.



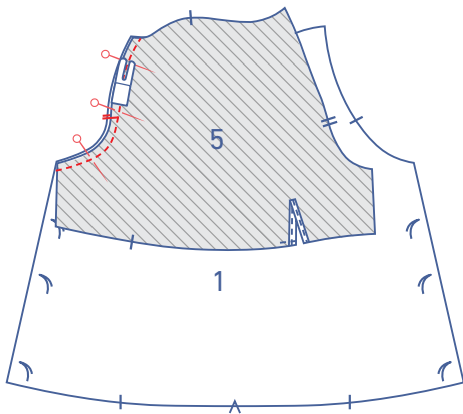
Die Paspel auf die rechte Stoffseite des Ärmels falten und die gebügelte Umbruchlinie genau auf die Naht legen. Direkt am Rand entlang annähen.



Den Ärmel in der Breite doppelt nehmen, die rechte Stoffseite liegt innen. Die oberen Ränder der Paspel schräg annähen.

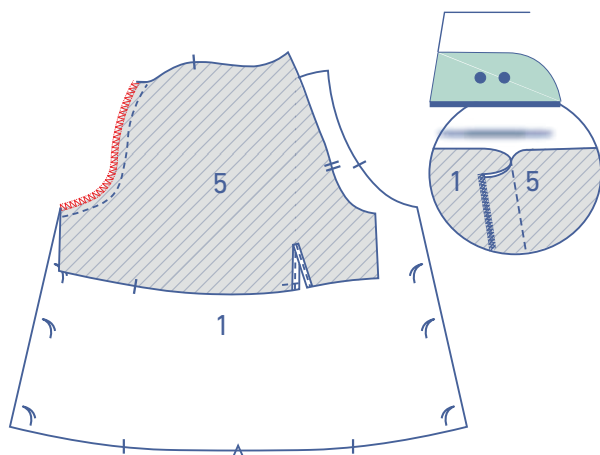


Die Paspel auf der Vorderseite des Ärmels (zu erkennen am breitesten Rand am Ärmelsaum) auf die linke Stoffseite des Ärmels falten und die Paspel in Fußbreite neben dem unteren Rand annähen.

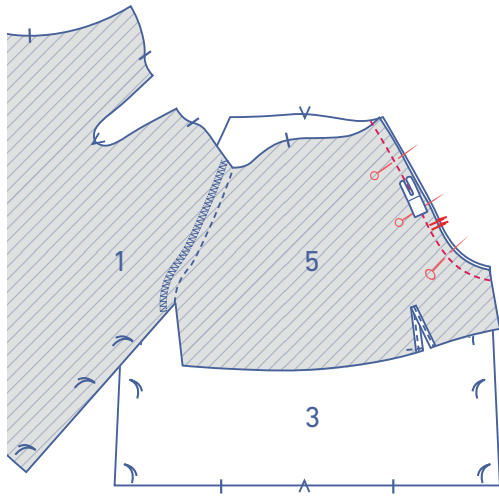


2

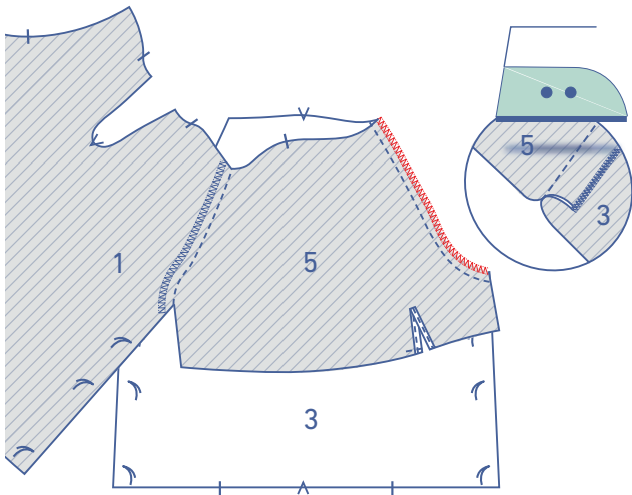
Die Seite des Ärmels mit den einzelnen Markierungen an das VT (1) stecken und nähen, die übereinstimmenden Markierungen liegen dabei aufeinander.



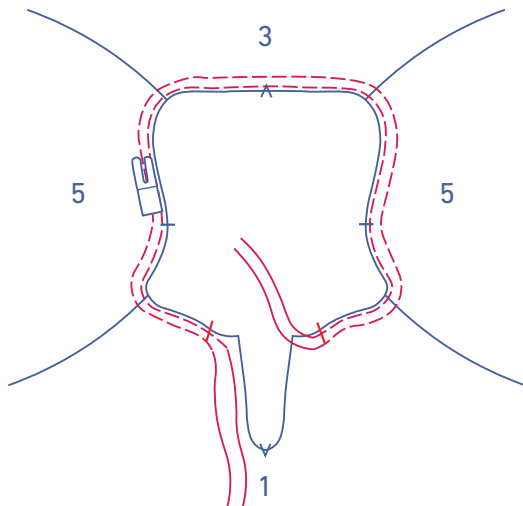
Die Schnittländer gemeinsam mit einem Overlockstich versäubern und die Nahtzugabe in Richtung VT bügeln.



Die Seite des Ärmels mit den doppelten Markierungen an das RT (3) stecken und nähen, die übereinstimmenden Markierungen liegen dabei aufeinander.

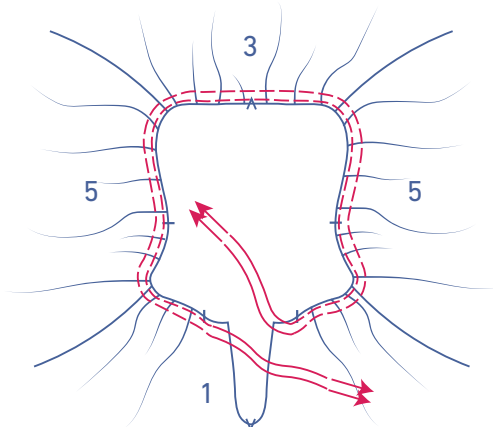


Die Schnittländer gemeinsam mit einem Overlockstich versäubern und die Nahtzugabe in Richtung RT bügeln.

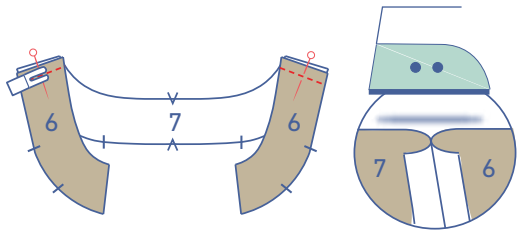


3

Mit einer großen Stichlänge und einer niedrigen Fadenspannung zwei parallele Nähte zwischen den markierten einzelnen Einschnitten in Fußbreite neben der Hallinie (VT + Ärmel + RT) steppen. Am Anfang und am Ende der Naht lässt du etwas Garn überstehen.



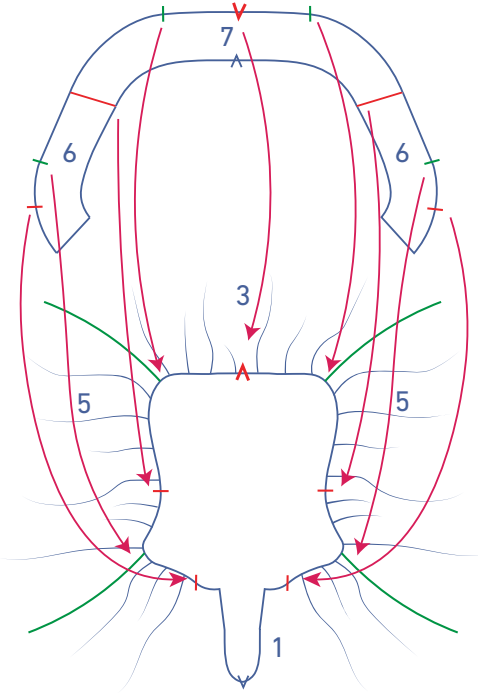
Vorsichtig an den Fadenenden ziehen, sodass sich der Stoff kräuselt.



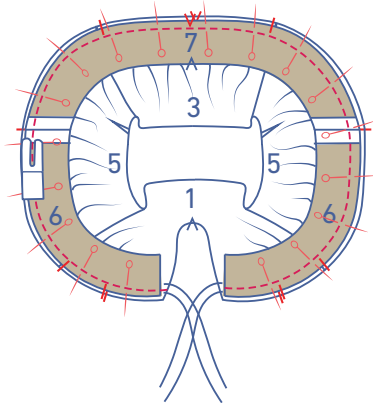
4

Die Schulternaht der Teile Halsbund VT (6) und Halsbund RT (7) stecken und nähen. Die Nahtzugabe auseinander bügeln.

Den Halsbund an die Halslinie stecken. Die Kräusel so verteilen, dass die übereinstimmenden Einschnitte „matchen“. Die Nähte des Besatzes liegen auf den einzelnen Einschnitten im Ärmel.

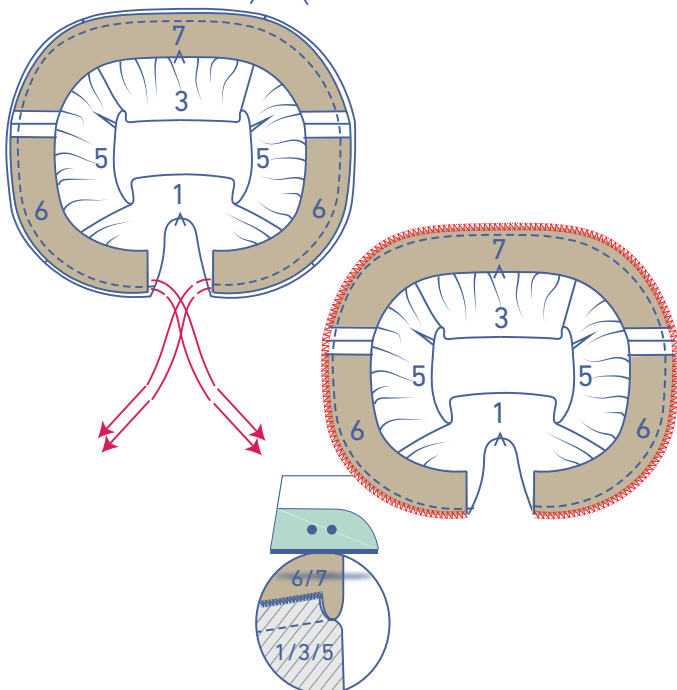


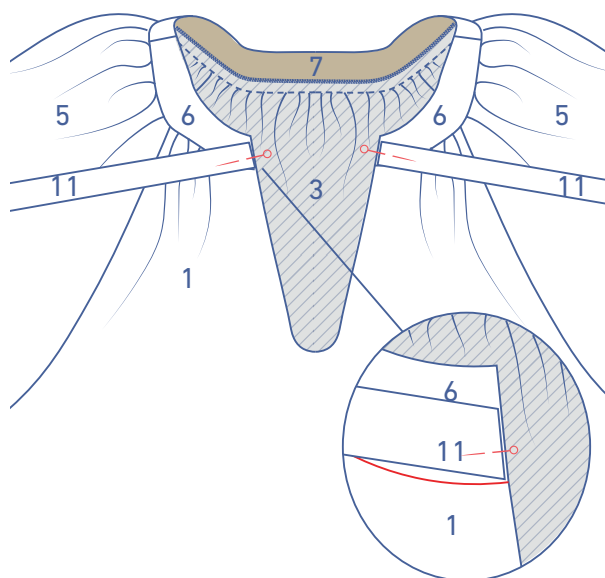
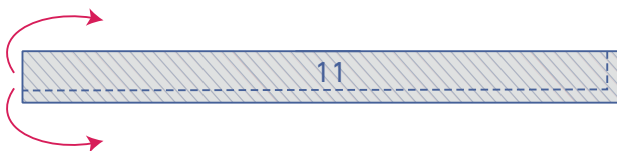
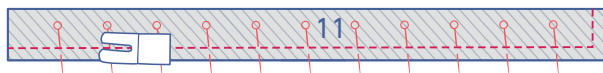
Annähen.



Die Kräuselfäden dann entfernen.

Die Schnittländer zusammen mit einem Overlockstich versäubern und die Nahtzugabe in Richtung des Halsbunds bügeln.





5

Die Schleifenbänder (11) doppelt nehmen, sodass die langen Seiten aufeinander liegen und die rechte Stoffseite innen liegt.

Die markierten Ränder stecken und zusammennähen.

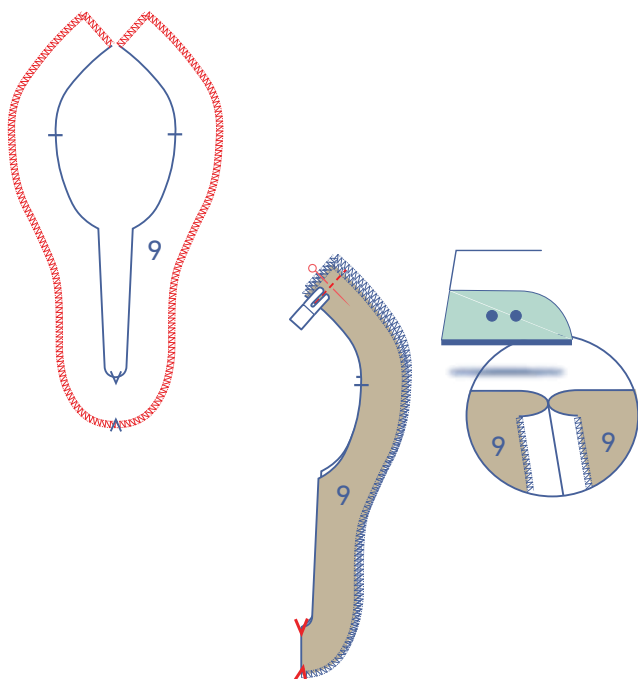
Die Schleifenbänder mit der rechten Stoffseite nach außen wenden.

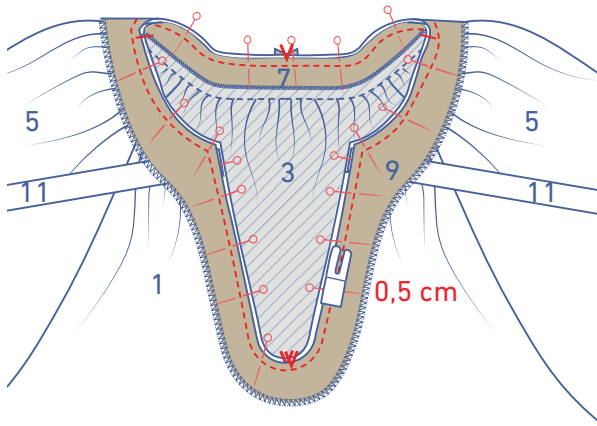
Den Schnitttrand von 2 der Schleifenbänder an die markierte Stelle stecken.

6

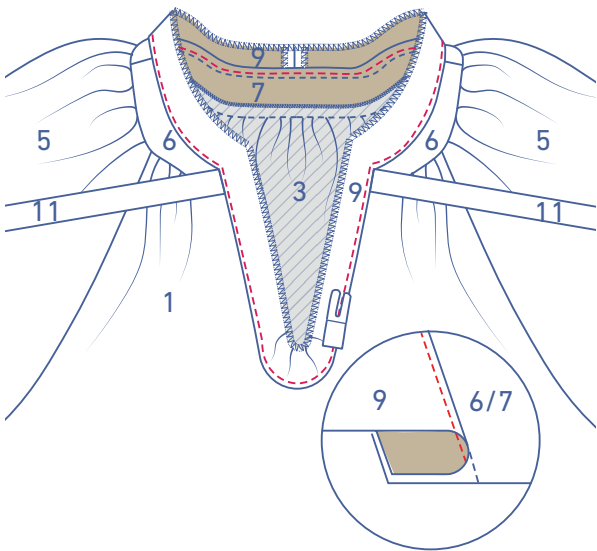
Die markierten Ränder des Halsbesatzes (9) mit einem Overlockstich versäubern.

Die RM-Naht stecken und nähen. Die Nahtzugabe auseinander bügeln.

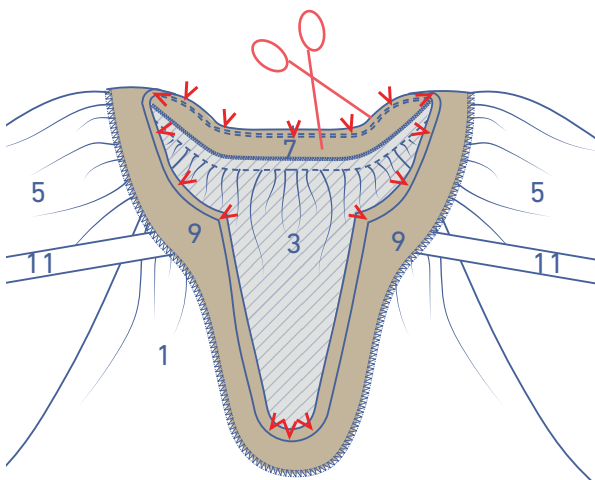




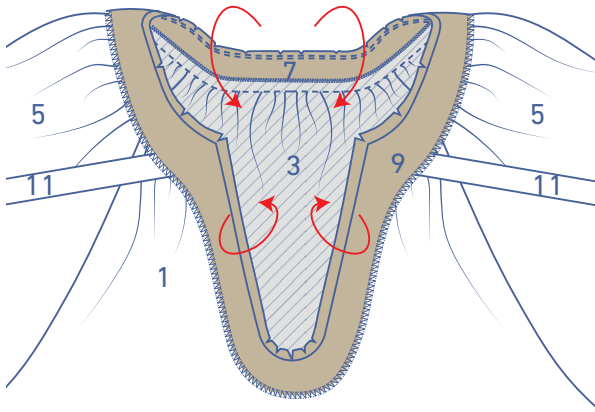
Den Halsbesatz an das Arbeitsstück stecken. 0,5 cm neben den Schnittträndern annähen.



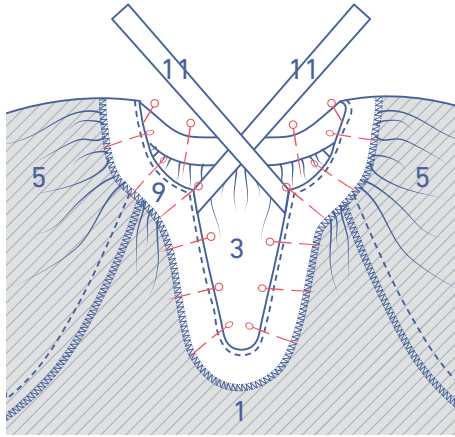
Den Besatz zur Seite falten und an der darunter liegenden Nahtzugabe direkt an der Naht entlang annähen.



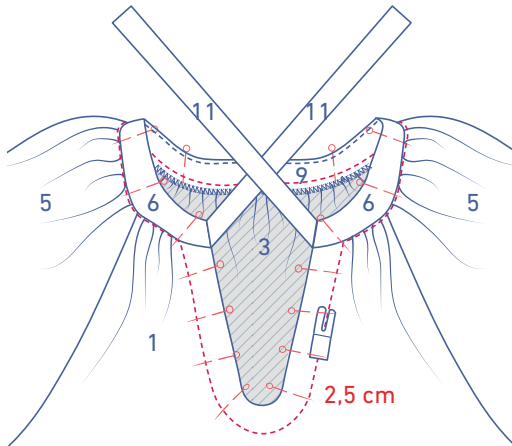
Die verbleibende Nahtzugabe an mehreren Stellen dreieckig einschneiden, um eine schöne runde Halsform zu bekommen.



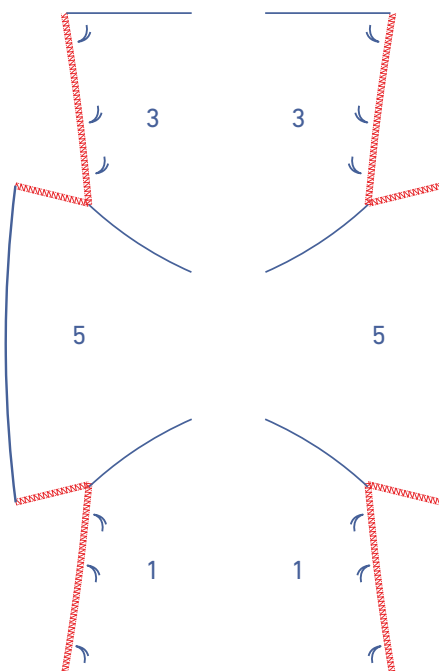
Den Besatz ganz auf die linke Stoffseite falten.



Stecken.



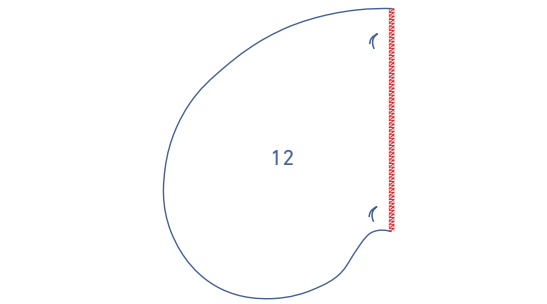
Den Besatz auf der rechten Stoffseite des Arbeitsstücks 2,5 cm neben der versäuberten Halslinie annähen. Rundum weiter in der Ansatznaht des Halsbunds annähen.



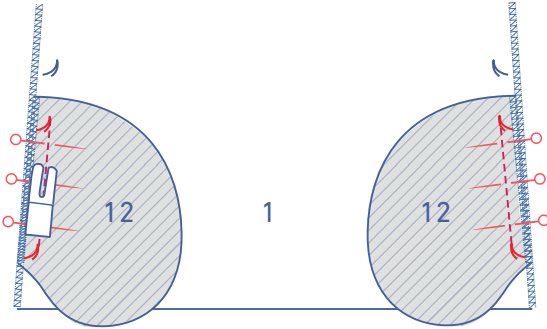
Die markierten Schnittränder des Arbeitsstücks mit einem Overlockstich versäubern.

7

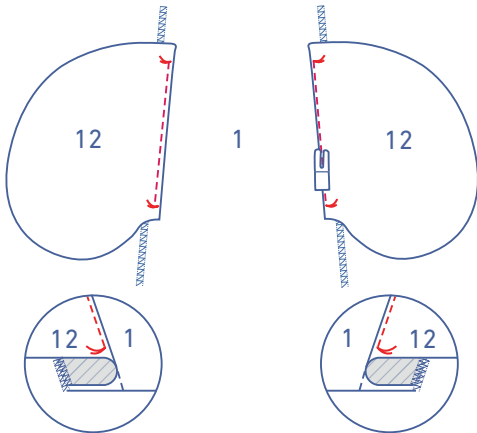
Den geraden Rand der Tasche (12) mit einem Overlockstich versäubern.



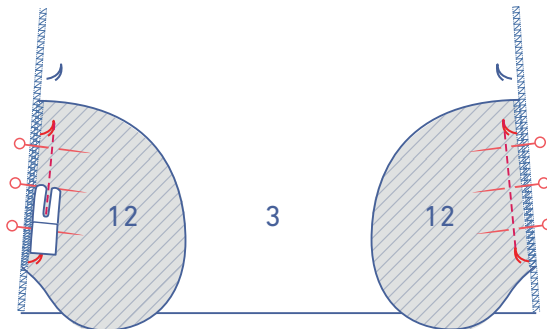
Den geraden Rand von 2 der 4 Taschenteile an das VT stecken, die Heftfäden liegen aufeinander. Zwischen den Heftfäden annähen.



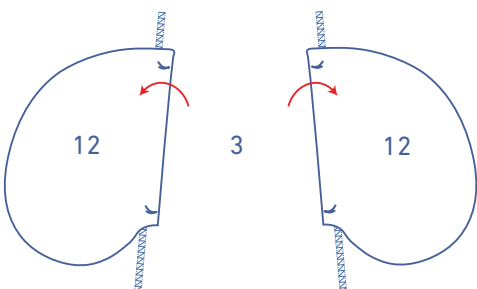
Die Tasche zusammen mit der Nahtzugabe zur Seite schlagen und an der darunter liegenden Nahtzugabe annähen.

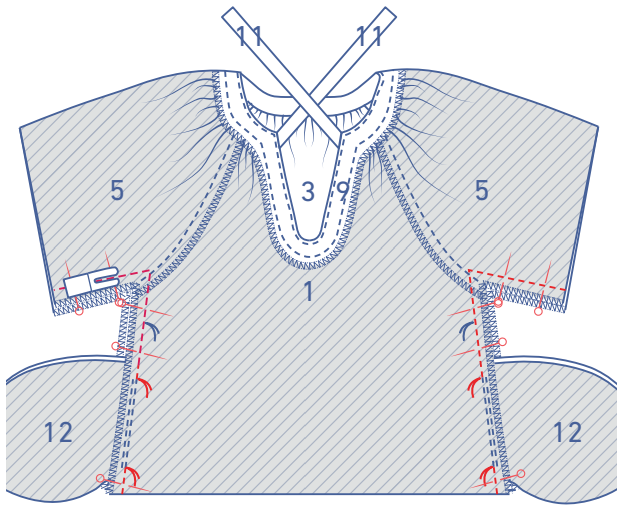


Den geraden Rand der übrigen 2 Taschenteile an das RT stecken, die Heftfäden liegen aufeinander. Zwischen den Heftfäden annähen.

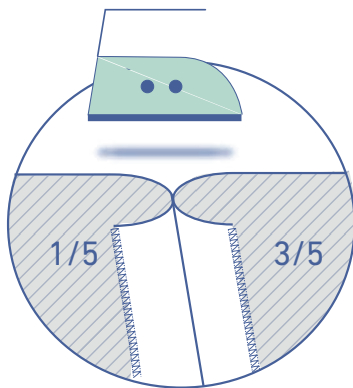


Die Taschenteile zur Seite falten.

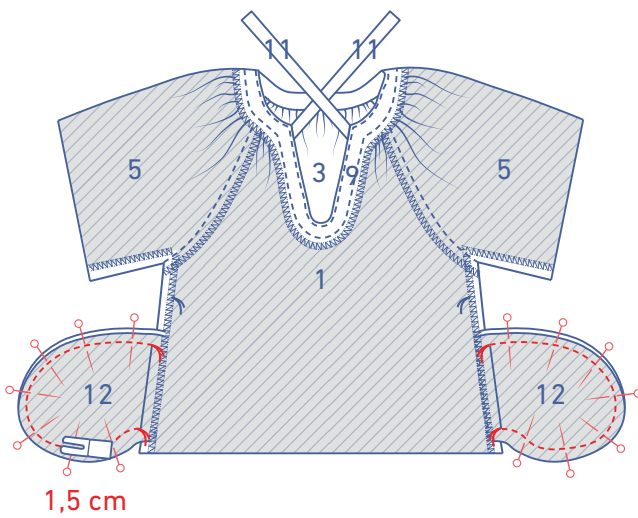




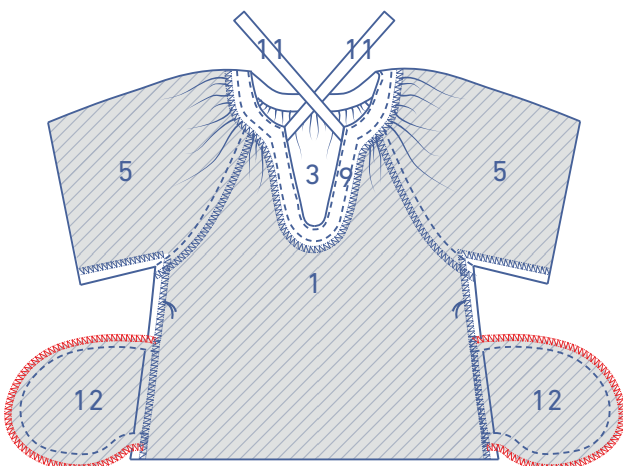
Die Seiten- und Unterarmnähte des Ärmels und von VT+RT bis genau zu den Heftfäden, welche den oberen Rand der Taschenöffnung markieren, stecken und nähen. Dann weiter vom nächsten Heftfaden bis zum unteren Rand nähen.



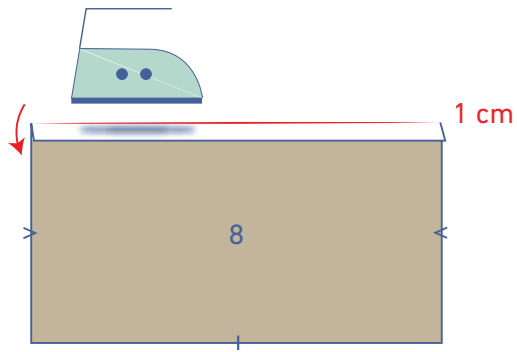
Die Nahtzugabe auseinander bügeln.



Die Ränder der Taschenteile stecken und 1,5 cm neben den Schnittträgern zusammennähen.

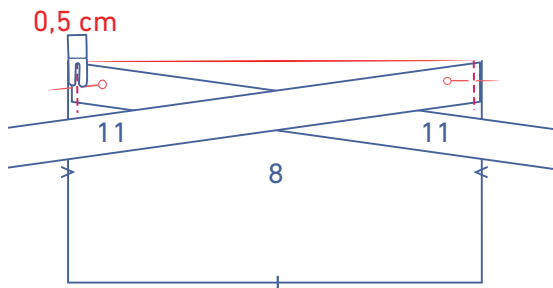


Die Schnittträger zusammen mit einem Overlockstich versäubern.

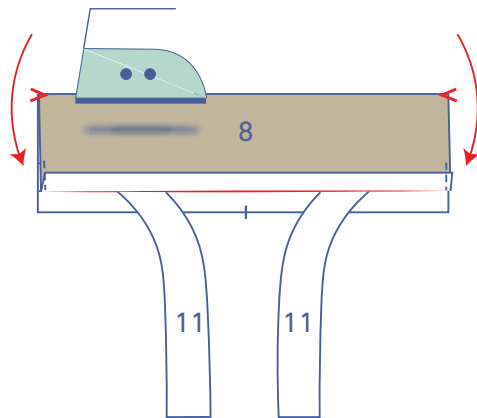


8

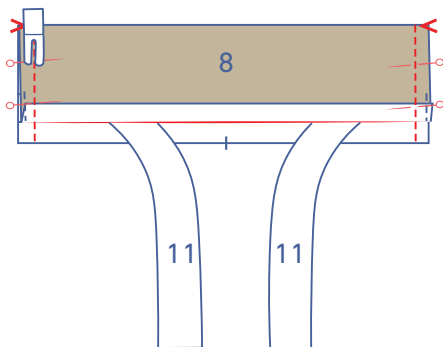
Den markierten Rand der Manschette (8) 1 cm breit auf die linke Stoffseite bügeln.



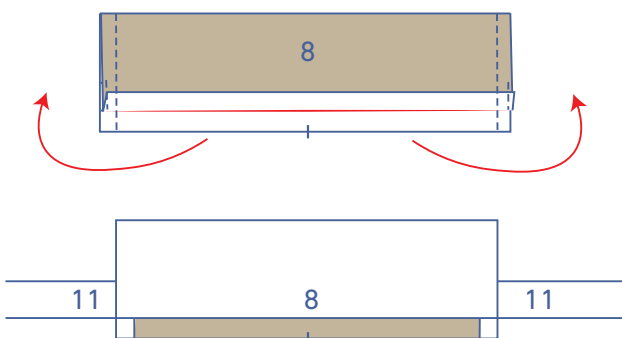
Den Schnitttrand des Schleifenbands an die markierte Stelle 0,5 cm neben dem Schnitttrand der Manschette stecken und annähen.



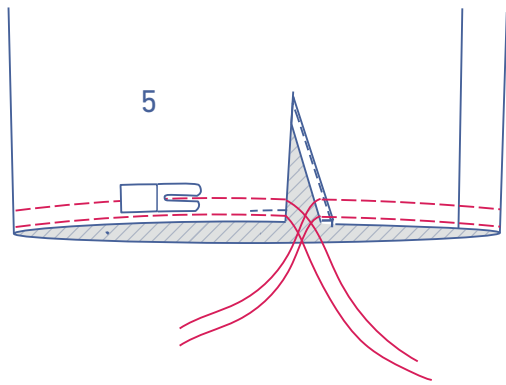
Die Manschette an den v-förmigen Einschnitten doppelt nehmen, die rechte Stoffseite liegt innen.



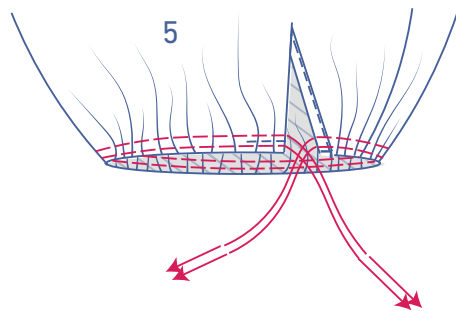
Die markierten Ränder zusammennähen.



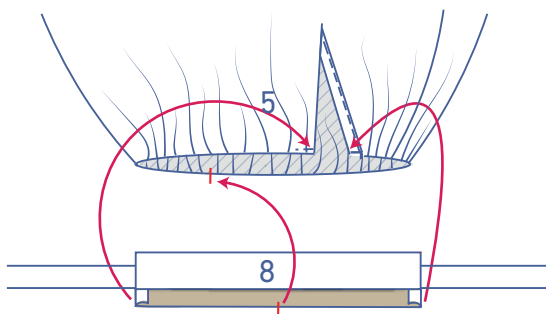
Die Manschette wenden, sodass die rechte Stoffseite außen liegt.



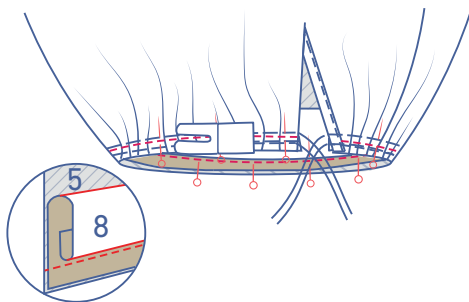
Am unteren Rand des Ärmels 2 parallele Nähte mit einer großen Stichtlänge und einer niedrigen Fadenspannung steppen.



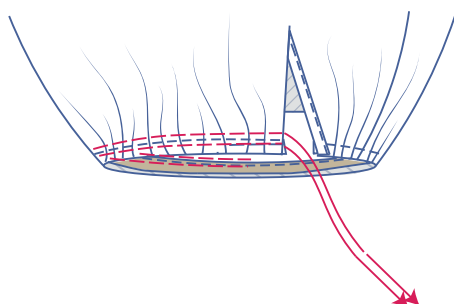
Vorsichtig an den Fadenenden ziehen, sodass der Stoff sich kräuselt.



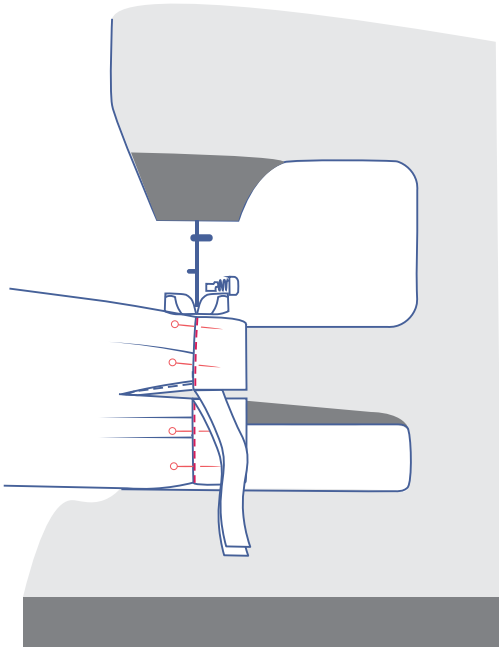
Den nicht umgebügelten Schnitttrand der Manschette auf der Innenseite (= die linke Stoffseite) an den unteren Rand des Ärmels stecken, die übereinstimmenden Markierungen liegen aufeinander. Die Kräusel verteilen, bis die Einschnitte zusammenpassen.



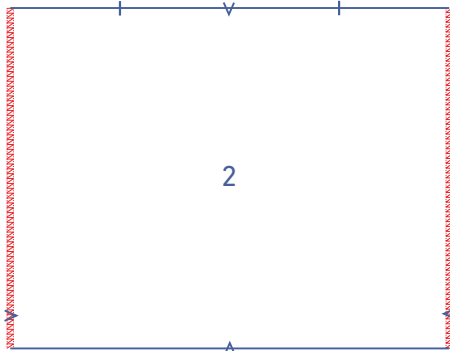
Annähen.



Die Kräuselfäden dann entfernen.

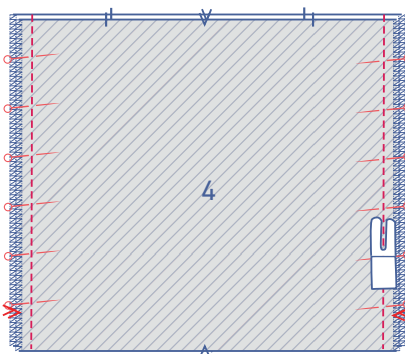
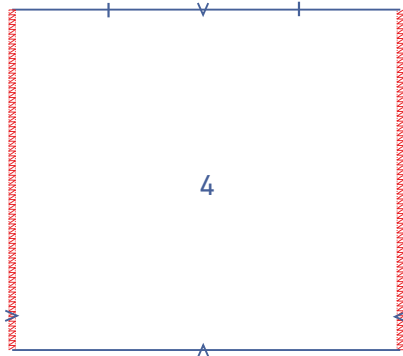


Die Manschette auf die rechte Stoffseite des Ärmels wenden. Die Umbruchlinie direkt auf die Naht legen. Direkt am Rand entlang annähen.

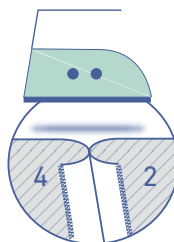


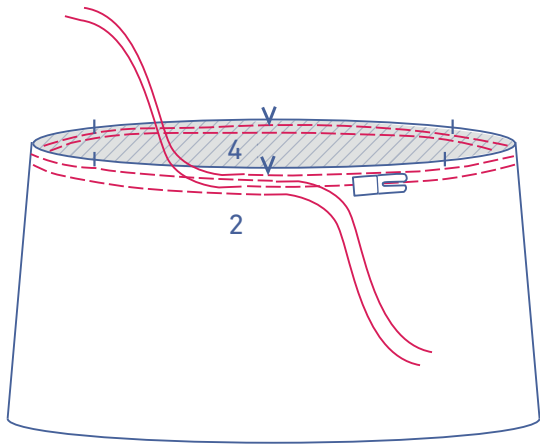
9

Die Seitennähte des VT Rock (2) und des RT Rock (4) mit einem Overlockstich versäubern.



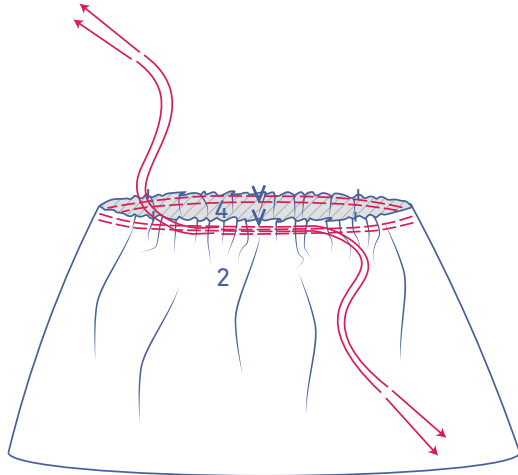
Die Seitennähte der Teile Rock VT und Rock RT stecken und nähen. Die Nahtzugabe auseinander bügeln.



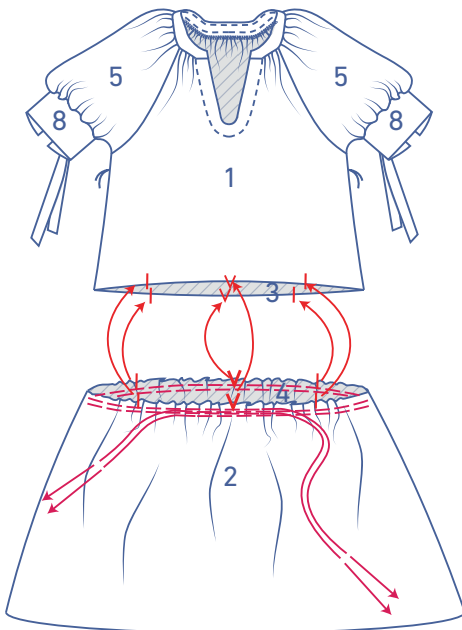


10

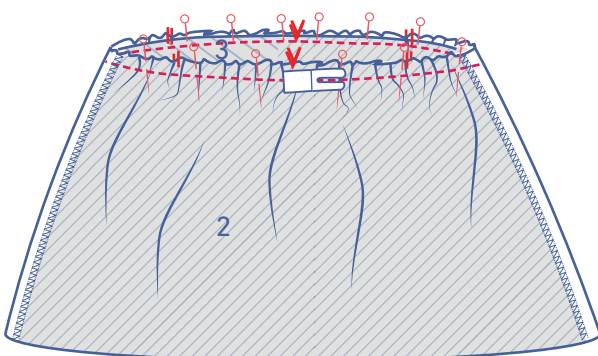
Am oberen Rand des Rocks 2 parallele Nähte mit einer großen Stichtlänge und einer niedrigen Fadenspannung steppen. Am Anfang und am Ende der Naht lässt du etwas Garn überstehen.



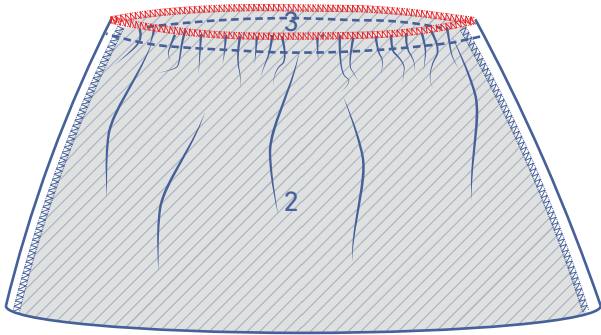
Vorsichtig an den Fadenenden ziehen, sodass sich der Stoff kräuselt.



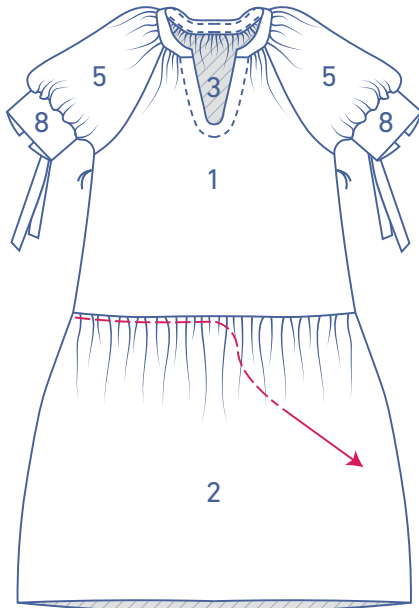
Den Rock an VT+RT stecken und dabei die Kräusel verteilen, bis die zusammengehörenden Einschnitte übereinstimmen.



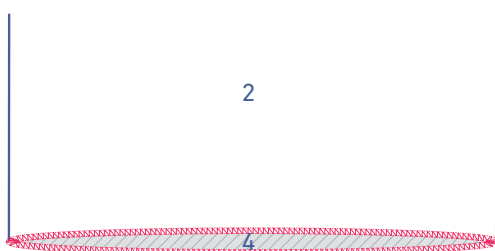
Annähen.



Die Schnittländer zusammen mit einem Overlockstich versäubern.

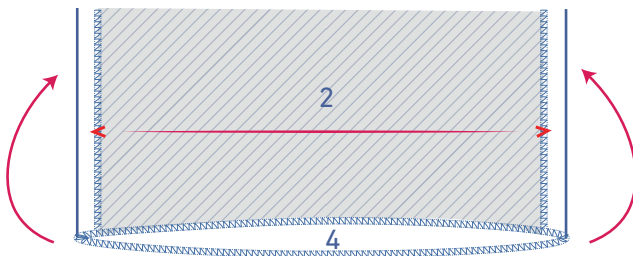


Die Kräuselfäden dann entfernen.

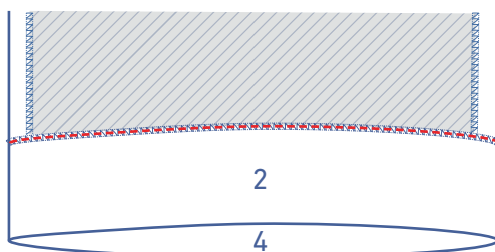


11

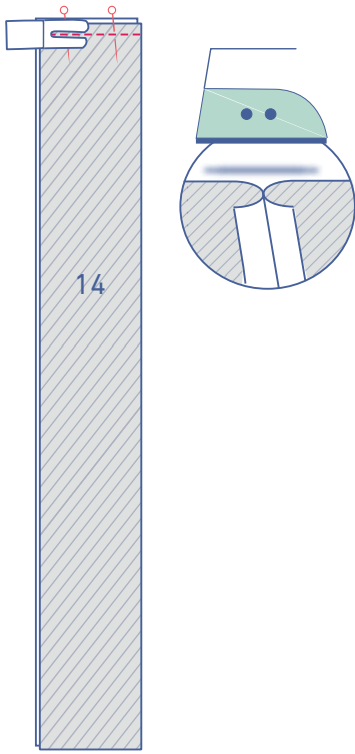
Den Saum mit einem Overlockstich versäubern.



Die Saumzugabe an den v-förmigen Einschnitten umbügeln.

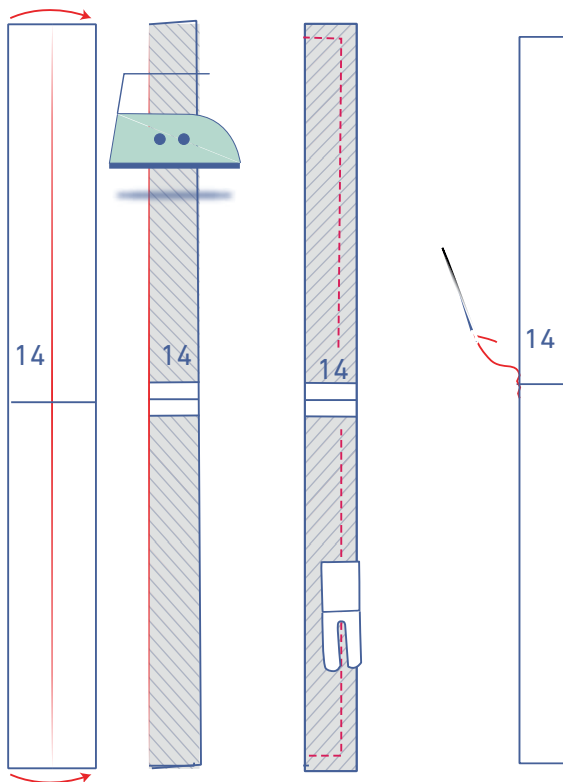


Die Saumzugabe rundum annähen.



12

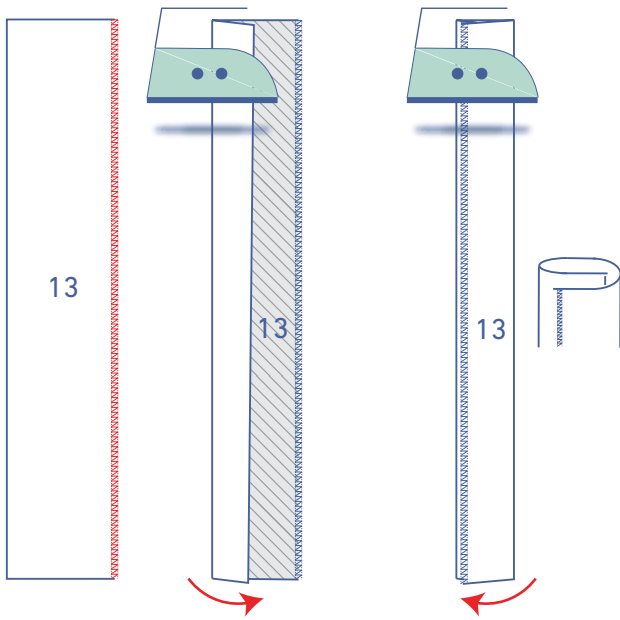
Zwei schmale Seiten des Gürtels (14) zusammennähen.
Die Nahtzugabe auseinander bügeln.



Den Gürtel mit der rechten Stoffseite nach innen doppelt nehmen, sodass die langen Seiten aufeinander liegen.

Die angegebenen Seiten nähen, dabei aber eine Öffnung lassen, um den Gürtel wenden zu können.

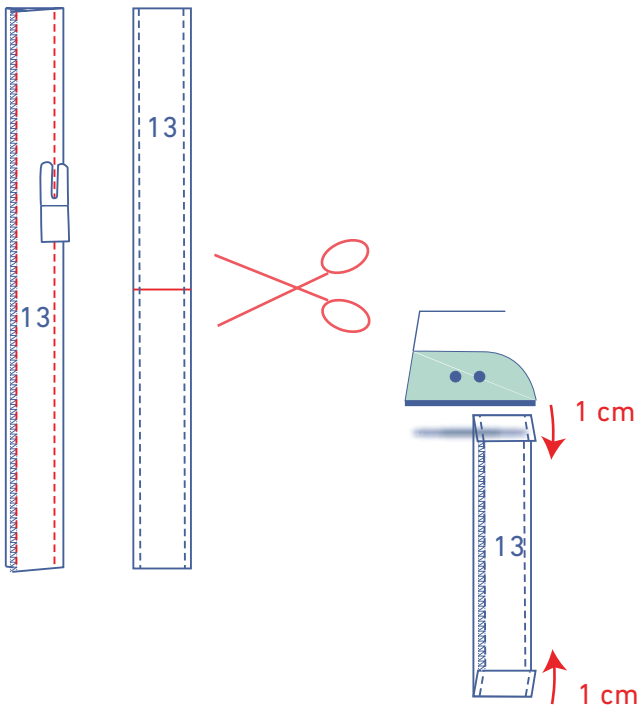
Den Gürtel wenden, sodass die rechte Stoffseite außen liegt, und die Öffnung dann schließen.



13

1 lange Seite der Gürtelschlaufen (13) mit einem Overlockstich versäubern.

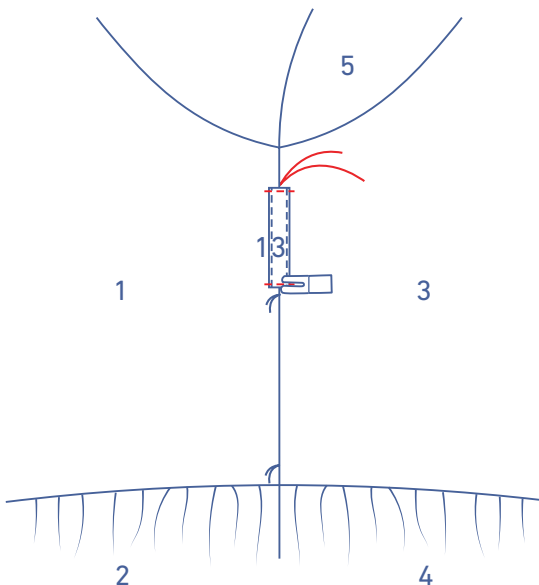
Die nicht versäuberte Seite auf die linke Stoffseite bügeln. Den versäuberten Rand darüber bügeln.



Direkt am Rand entlang annähen.

In 2 gleiche Teile schneiden.

Den oberen und den unteren Rand jeder Gürtelschleife 1 cm breit auf die linke Stoffseite bügeln.



Die Gürtelschlaufen an der markierten Stelle an das Arbeitsstück stecken. Am oberen und unteren Rand direkt am Rand entlang annähen.