

# Blanca by Fibre ood



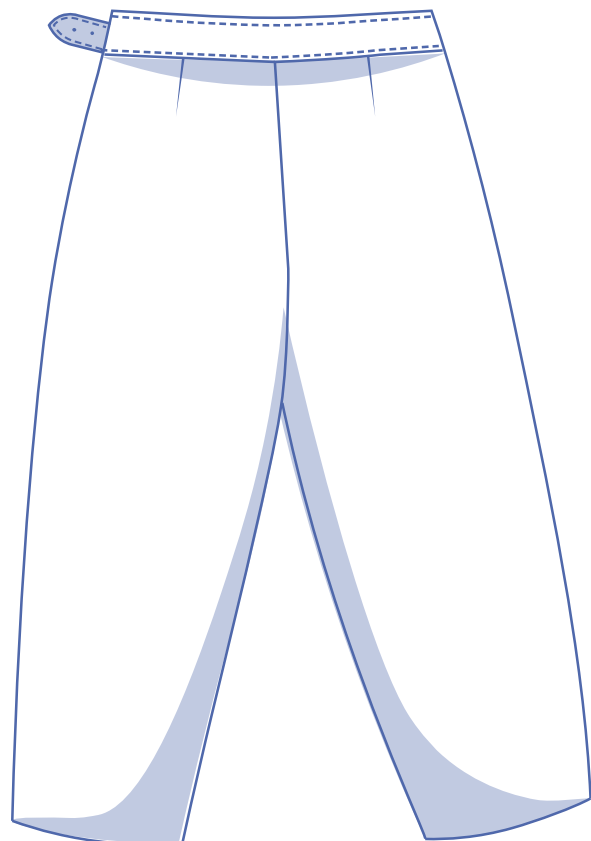
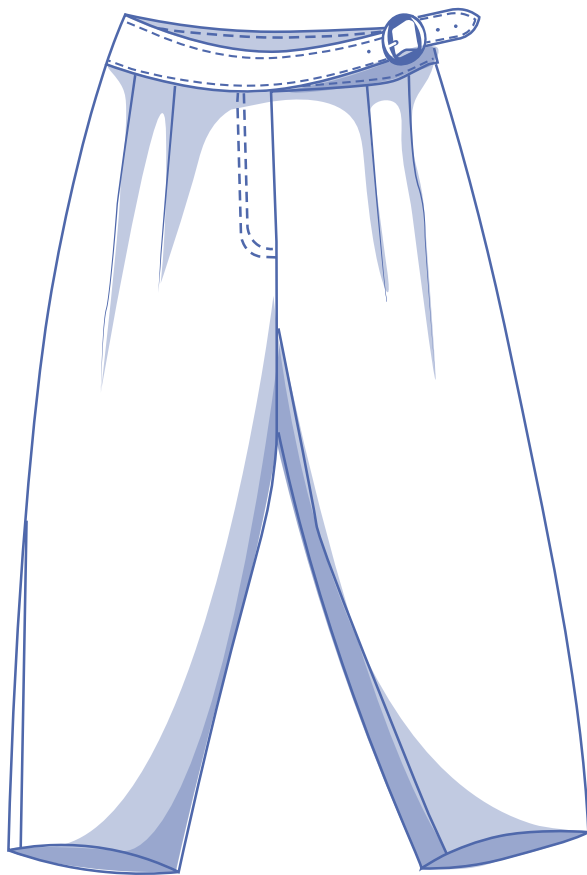
# Blanca Fibre ood

\*\*\*✦✦



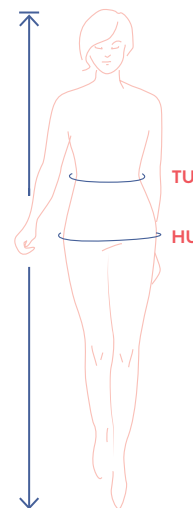
32 - 60

Es ist eine Tatsache, dass keine weibliche Figur wie die andere ist. Darum ist es unglaublich schön, eine Hose für dich selbst zu nähen, die dir wie angegossen passt. Diese Hose hat alles: Eine hohe Taille mit Schnalle, einen Reißverschluss, praktische eingesetzte Taschen in der Seitennaht und Bundfalten. Wir haben uns bei der Hose für eine knöchellange Version entschieden, aber du entscheidest selbst, welche Länge für dich ideal ist.



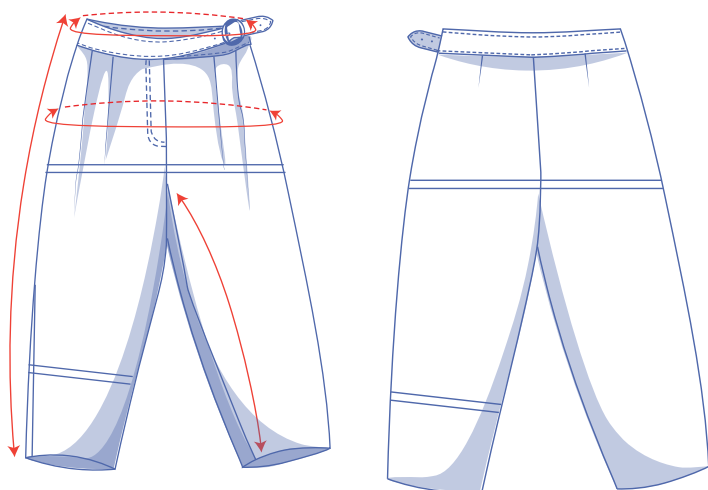
## Größentabelle (in cm)

Größe	32	34	36	38	40	42	44	46	48	50	52	54	56	58	60
Körperlänge	160	164	166	167	168	169	170	171	172	172	172	172	172	172	172
TU (Taillenumfang)	66	68	70	74	78	82	84	88	94,5	101	107,5	114	120,5	127	133,5
HU (Hüftumfang)	86	90	94	97	100	103	106	109	115	120	125	130	135	140	145



Du wählst die Größe zunächst anhand des **Taillenumfangs**. Dabei wählst du die Größe, die deinem Taillenumfang am nächsten kommt. Als zweites schaust du dir die Größe an, die deinem Hüftumfang am nächsten kommt. Du kannst beim Übertragen des Schnittmusters von der Linie der einen Größe zur Linie einer anderen Größe übergehen.

## Abmessungen Schnittmuster (in cm)



Die Abmessungen in dieser Tabelle sind die Abmessungen des Schnittmusters in Abhängigkeit vom verwendeten Stoff und sind als Hinweis zu verstehen. In den Maßen für die Breite ist zusätzliche Weite (zusätzlich zu den reinen Körpermaßen) für Tragekomfort und einen bestimmten Schnitt (**eng anliegend in Höhe der Taille, locker rund um die Hüften**) enthalten. Je nach gewünschtem Schnitt kannst du dich entscheiden, eine Größe kleiner oder größer als die ausgewählte Größe zu nähen.

== Hier verkürzt oder verlängerst du das Schnittmuster

Größe	32	34	36	38	40	42	44	46	48	50	52	54	56	58	60
Seitenlänge*	93	93,5	94	94,5	95	95,5	96	96,5	97	97,5	98	98,5	99	99,5	100
innere Beinlänge	63	63	63,25	63,25	63,25	63,25	63,25	63,25	63,25	63,25	63,25	63,5	63,5	63,75	63,75
Taillenumfang	66	68	70	74	78	82	84	88	94,5	101	107,5	114	120,5	127	133,5
Hüftumfang**	104,25	108,25	112,25	115,25	118,25	121,25	124,25	127,75	133,75	138,75	144	149	154	159,25	164,25

\* Inklusive Bund.

\*\* Inklusive Faltenzugaben.

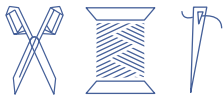
Vergleiche die angegebenen Längen mit den gemessenen oder gewünschten Längen. Die Hosenbeine und/oder die Sitzhöhe kannst du **verlängern** oder **verkürzen**, indem du die Schnittmusterteile in Höhe der markierten doppelten Linie durchschneidest und die Schnittmusterteile um x cm auseinanderziehst oder übereinander legst. Achte darauf, dass die VM-, die RM-Linie sowie die Seitennähte gerade fortlaufen.



### ACHTUNG

Du musst den Stoffverbrauch an diese Änderungen anpassen.

## Material



- Nähgarn
- Bügelvlies: max. 45 cm
- Druckknopf (Ø 1,5 cm): 1
- Schnalle (4 cm): 1
- Ösen (Ø 4 mm): 5
- Doppelseitiges Klebeband (optional)
- Nicht-teilbarer Reißverschluss: siehe Tabelle
- Stoff: siehe Tabelle

Reißverschluss		32	34	36	38	40	42	44	46	48	50	52	54	56	58	60
Länge	cm	15	15	15	15	15	15	15	18	18	18	18	18	18	18	18

Stoff		32	34	36	38	40	42	44	46	48	50	52	54	56	58	60
Stoffbreite 110 cm	cm	210	215	215	215	220	260	260	265	280	285	290	290	290	295	305
Stoffbreite 140 cm	cm	155	155	175	180	195	205	210	210	210	220	220	260	260	265	265

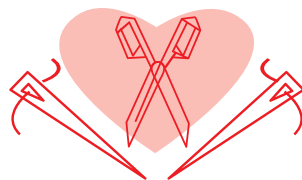
Den dazugehörigen Stoffplan findest du auf Seite 6 dieser Arbeitsanleitung.

## Stoffempfehlung



Du kannst Blanca aus einem der folgenden Stoffe nähen: (Cord-) Samt, Gabardine, Jeans, Baumwollkörper, gewebter Jacquard..., mit oder ohne Stretch. Vermeide zu leichte oder zu weich fallende Stoffe und entscheide dich für Stoffe, die ausreichend fest sind.

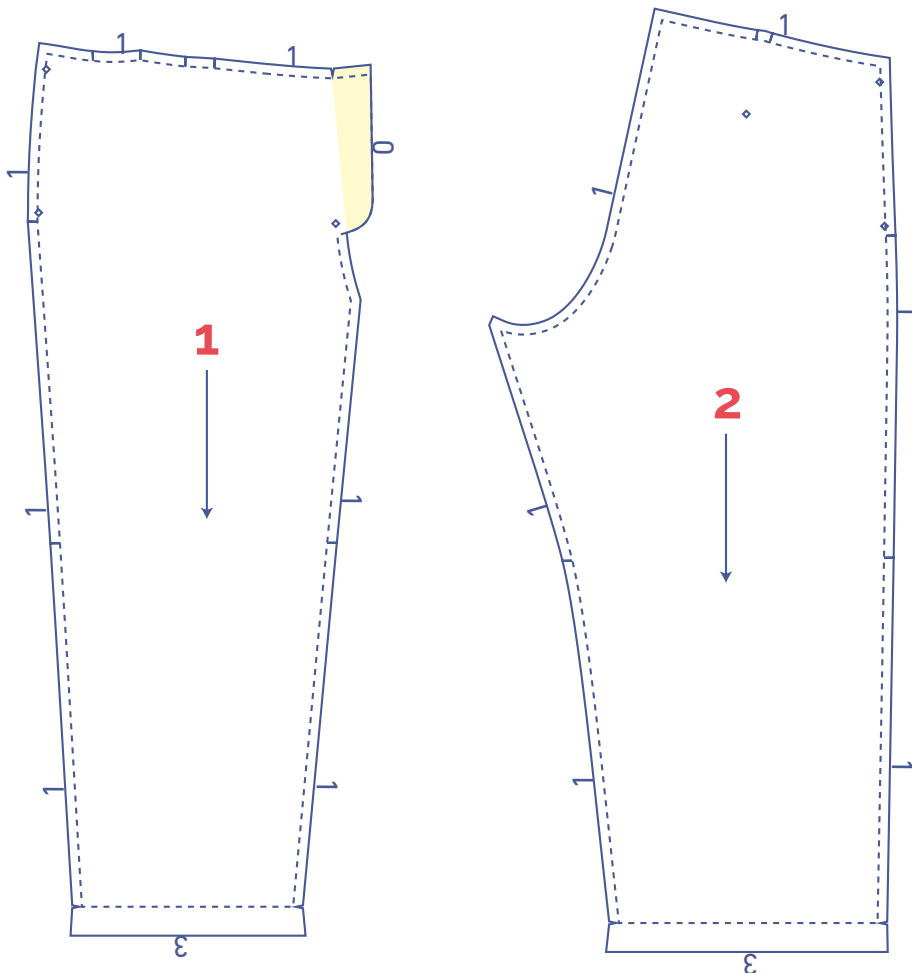
# Proud to be #Sewista



## Schnittmustererteile & Nahtzugaben (in cm)

Damit du das Kleidungsstück wie beschrieben nähen kannst, zeichnest du die angegebenen Nahtzugaben rund um die Schnittmustererteile (aus Papier) ein, bevor du sie zuschneidest. Bei einem PDF-Schnittmuster kannst du die Vorlage sowohl mit als auch ohne Nahtzugabe ausdrucken. Mehr Infos findest du im [Video](#).



### für Stoffe, die ausfransen

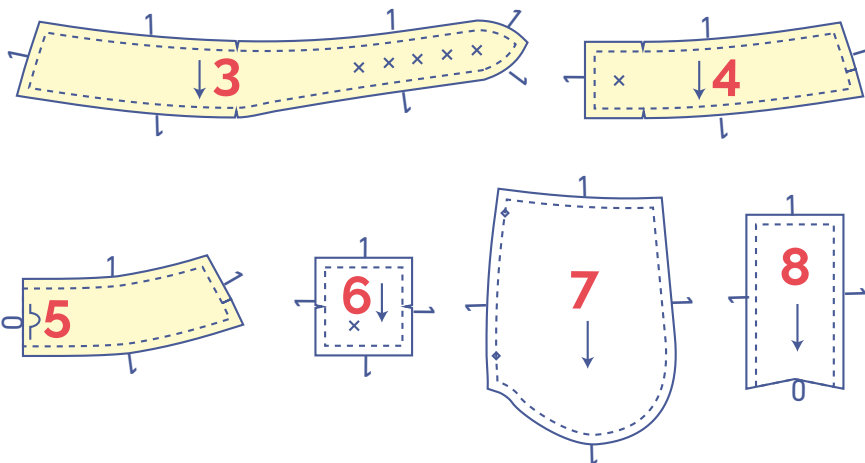


- 1. Vorderteil: 2x
- 2. Rückenteil: 2x
- 3. Bund RVT: 2x
- 4. Bund LVT: 2x
- 5. Bund RT: 2x im Stoffbruch
- 6. Gürtelschlaufen: 1x
- 7. Tasche: 4x
- 8. Eingriff: 1x

**ACHTUNG**

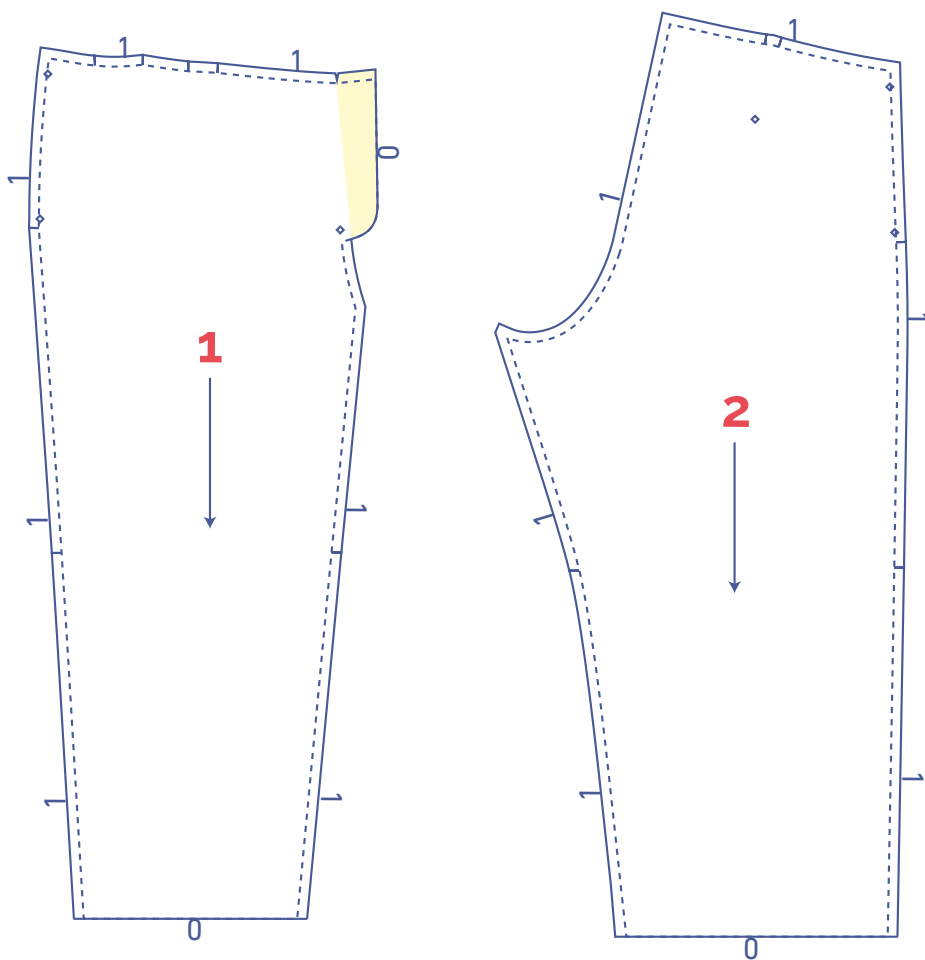
Die hellgelb markierten Teile werden auf der linken Stoffseite mit Bügelvlies beklebt.

Materialart
 Stoff
 Bügelvlies






## für Stoffe, die nicht ausfransen

Du brauchst keine Nahtzugabe am Saum für die Schnittmusterteile 1 und 2. Alle anderen Schnittmusterteile haben die gleiche Nahtzugabe wie oben gezeigt.



**ACHTUNG**

Die hellgelb markierten Teile werden auf der linken Stoffseite mit Bügelvlies beklebt.

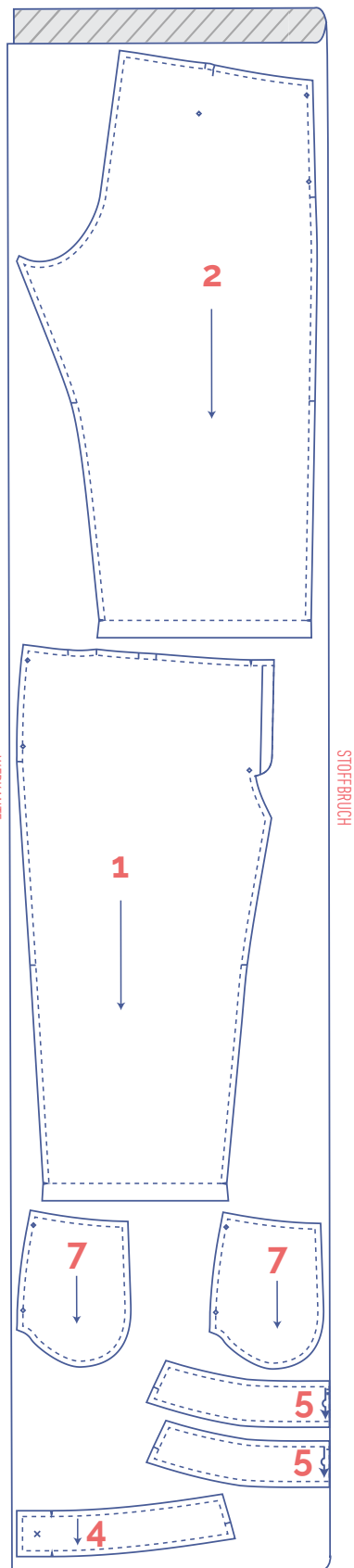
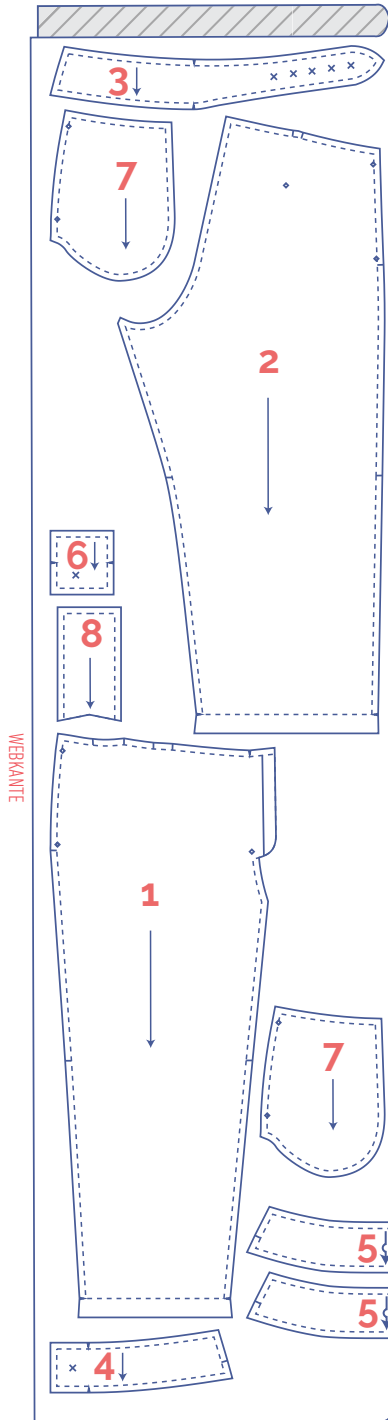
 Materialart
 Stoff
 Bügelvlies

# Stoffplan für einen einfarbigen Stoff

## Stoffbreite 110 cm

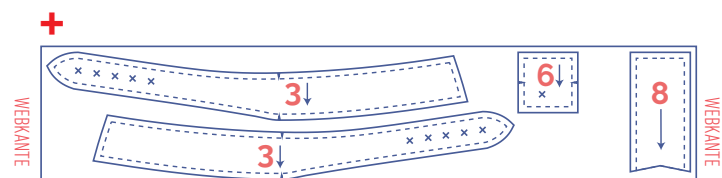
32 - 40

42 - 54



### ACHTUNG

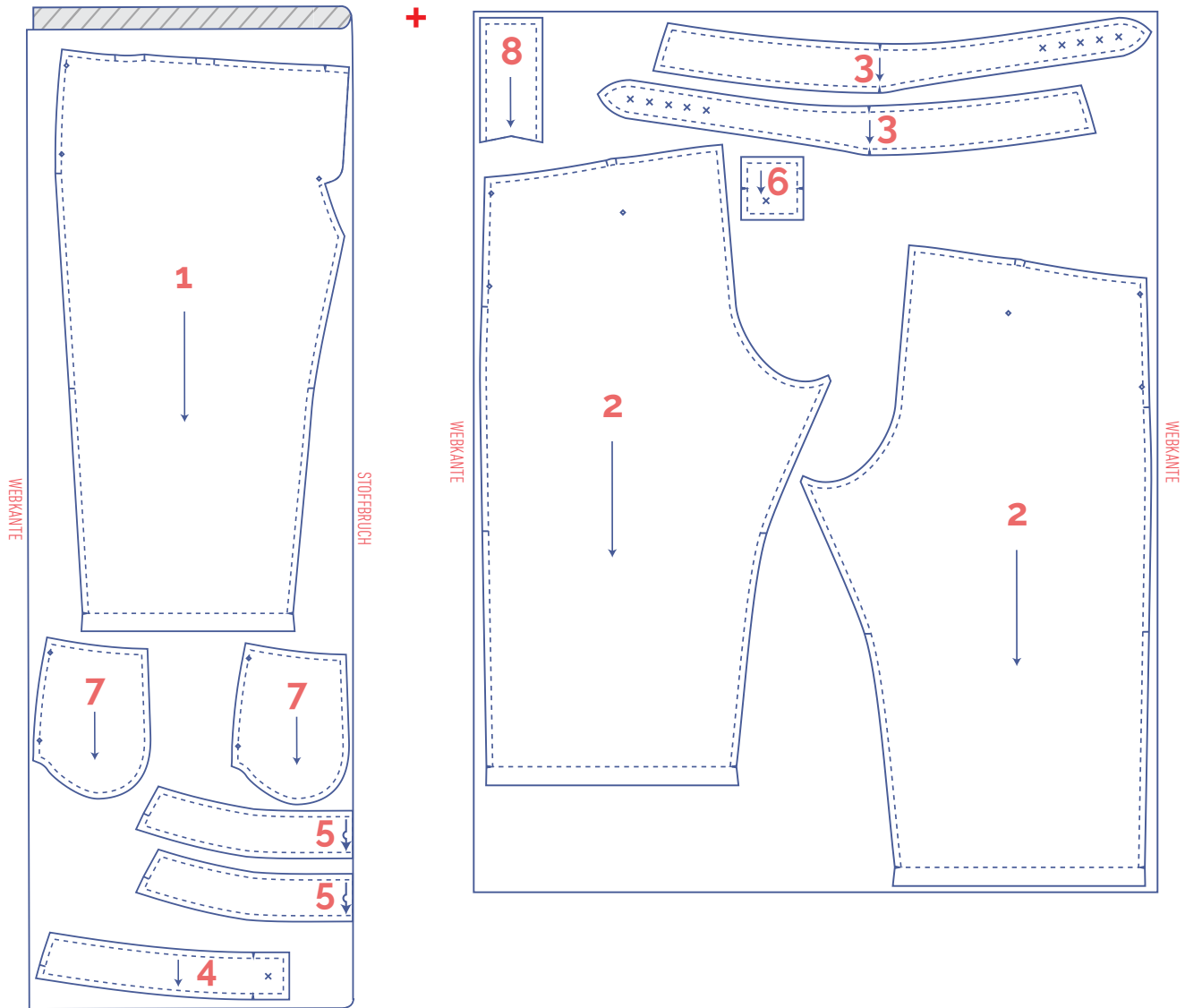
Die Schnittmuster Teile 6 und 8 benötigst du nur einmal.



# Stoffplan für einen einfarbigen Stoff

Stoffbreite 110 cm

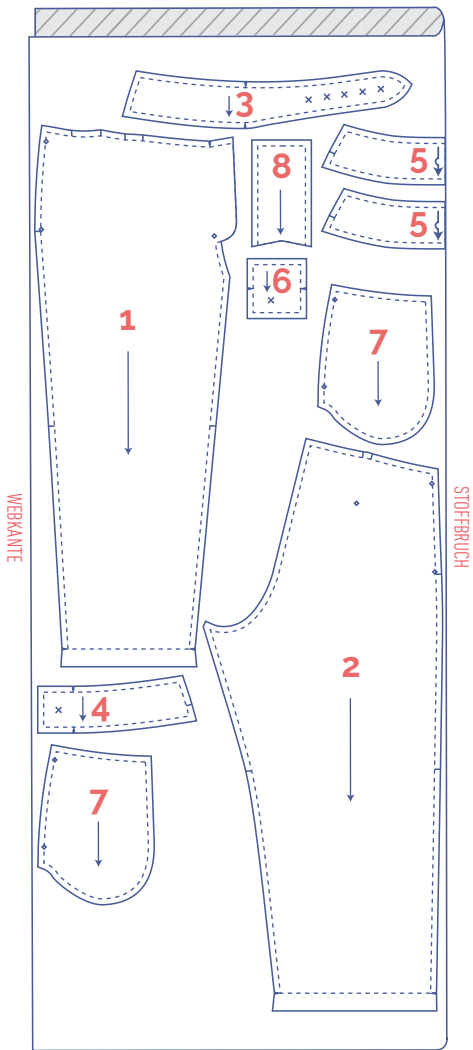
56 - 60





## Stoffplan für einen einfarbigen Stoff Stoffbreite 140 cm

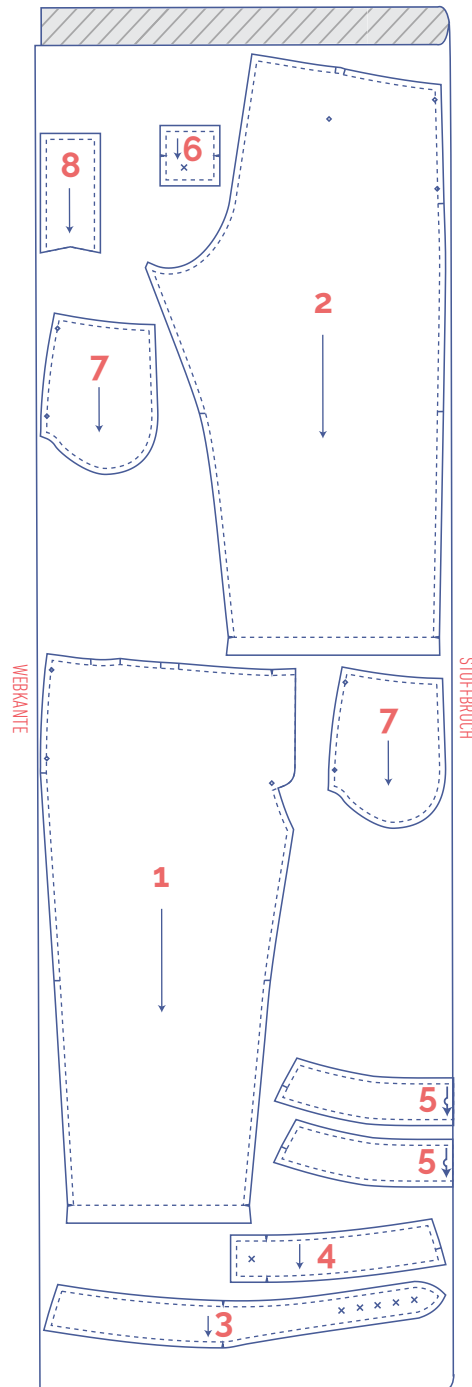
32 - 36



### ACHTUNG

Die Schnittmuster Teile 6 und 8 benötigst du nur einmal.

38 - 52



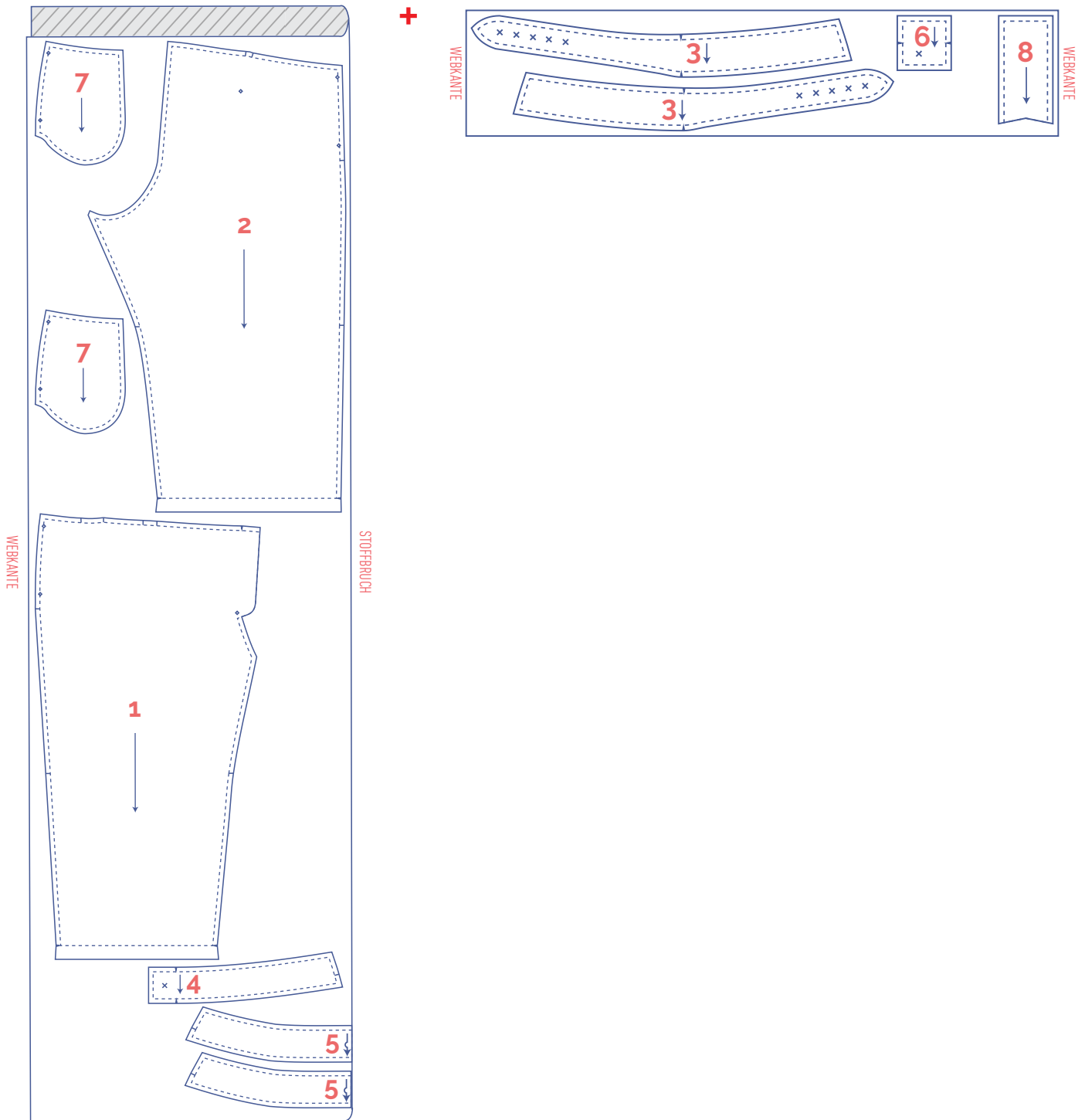
### ACHTUNG

Die Schnittmuster Teile 6 und 8 benötigst du nur einmal.

# Stoffplan für einen einfarbigen Stoff

## Stoffbreite 140 cm

54 - 60



### Schnittmustererteile markieren

✂	an den folgenden Stellen das Schnittmusterpapier und den Stoff kurz einschneiden	📌	Die folgenden Markierungen im Stoff mit einem Heftfaden anbringen
	einzelner Einschnitt	📌	Markierung im Stoff
	doppelter Einschnitt	📌	(Druck-)Knopf
V	v-förmiger Einschnitt		

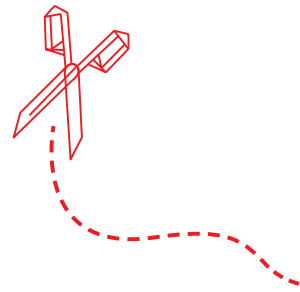
# Arbeitsanleitung

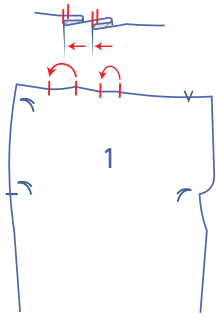


Das Vorgehen beim Nähen des Kleidungsstücks wurde auf den verwendeten Stoff angepasst. Die Teile liegen beim Nähen jeweils rechts auf rechts aufeinander, wenn nichts anderes angegeben ist.



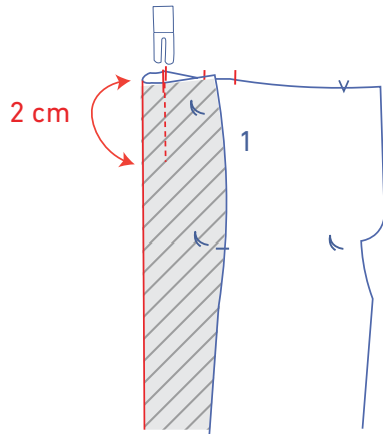
VT	Vorderteil
RT	Rückenteil
RVT	rechtes Vorderteil 
LVT	linkes Vorderteil 
VM	vordere Mitte
RM	rückwärtige Mitte
	rechte Stoffseite
	linke Stoffseite
	Bügelvlies



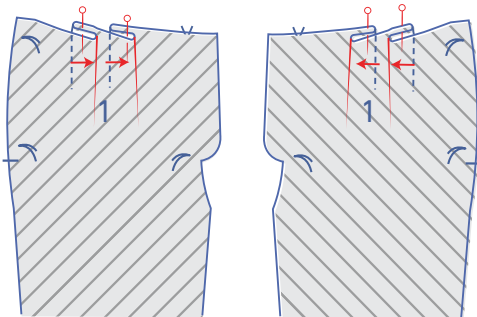


## 1

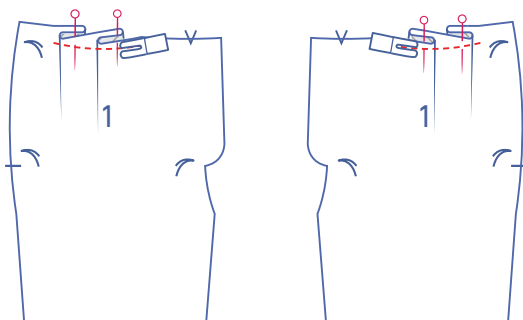
Die Einschnitte am oberen Rand beider Vorderteile (1) jeweils aufeinander legen, die rechte Stoffseite liegt innen.



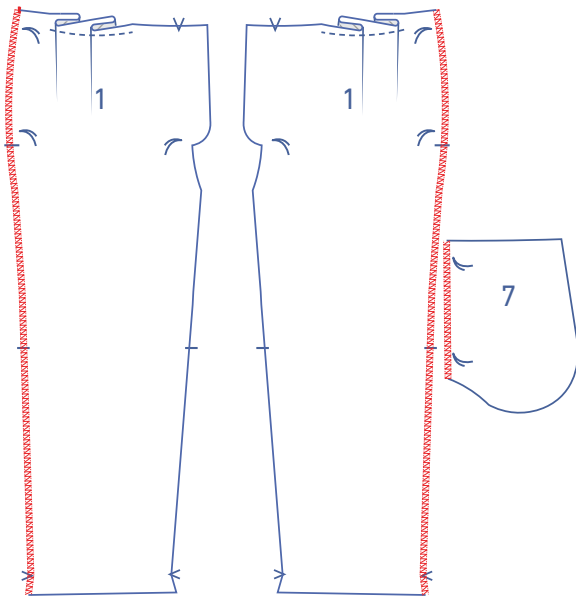
Die Faltenzugabe jeweils 2 cm lang annähen.



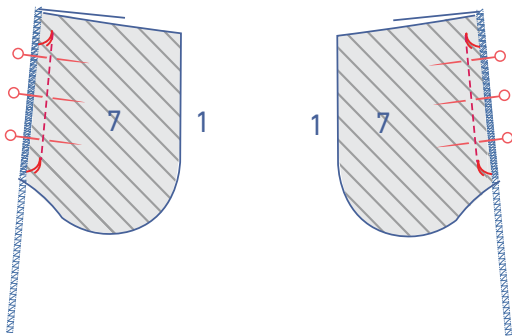
Das VT umdrehen, sodass die linke Stoffseite oben liegt. Die Faltenzugabe in Richtung VM bügeln. Die Faltenzugaben annähen.



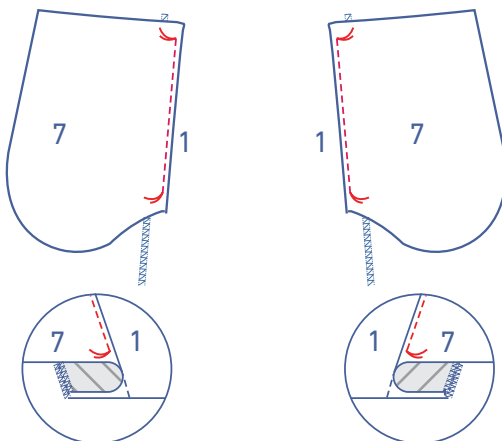
Das VT mit der rechten Stoffseite wieder nach oben hinlegen. Die Faltenzugabe in Fußbreite neben dem Schnitttrand annähen.



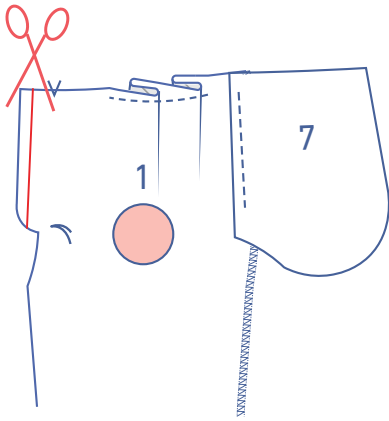
Die seitlichen Ränder des VT und die markierten Seiten der Tasche (7) mit einem Overlockstich versäubern.



Die 2 Taschenteile an die Seitennähte des VT stecken, die Heftfäden liegen genau aufeinander. Die Taschenteile zwischen den Heftfäden annähen.

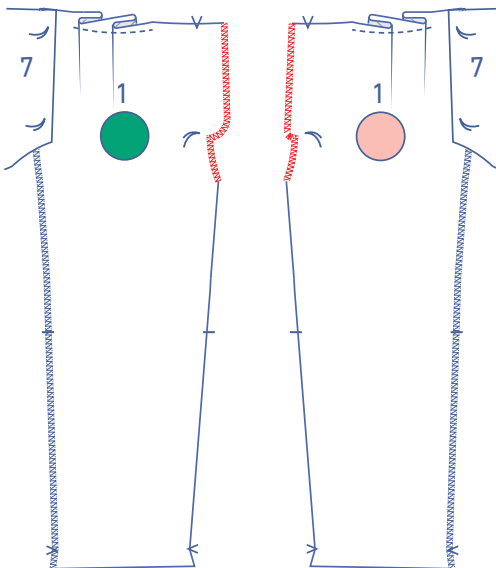


Die Taschenteile zur Seite falten und die Tasche an der darunterliegenden Nahtzugabe zwischen den Heftfäden direkt neben der Naht annähen.

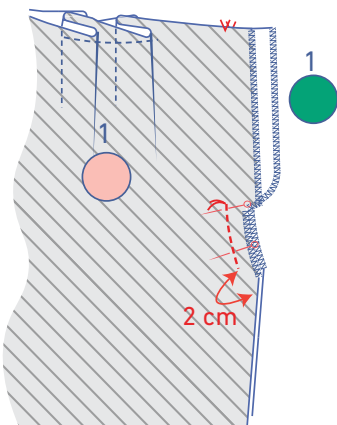


## 2

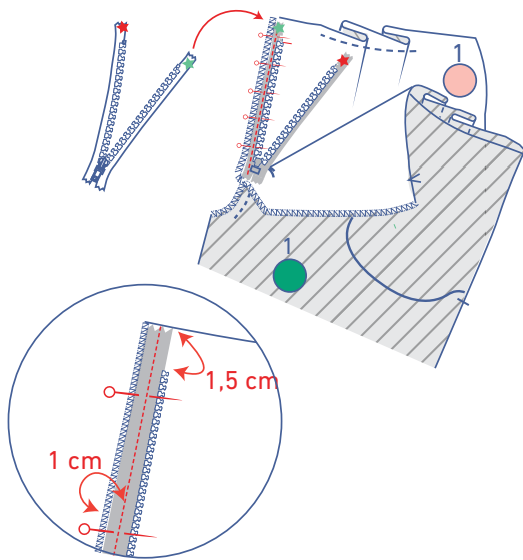
An der markierten Linie ein Stück des LVT wegschneiden.



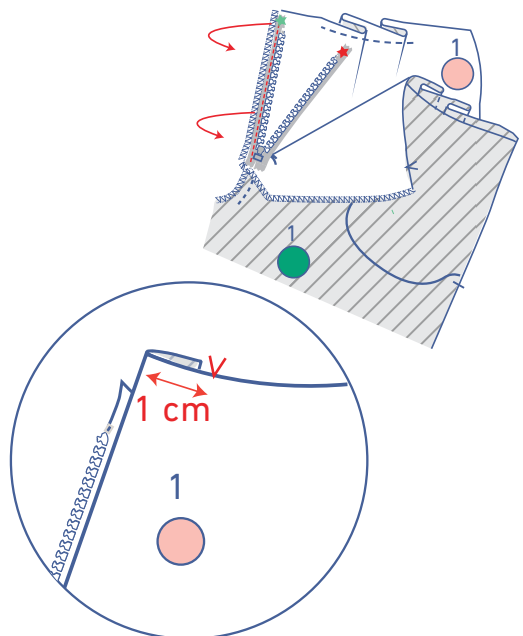
Die markierten Schnittländer mit einem Overlockstich versäubern.



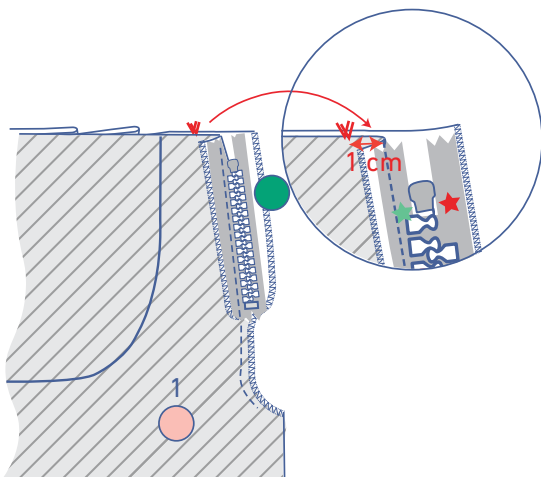
Die v-förmigen Einschnitte und die Heftfäden von RVT und LVT genau aufeinander legen und stecken. Bitte beachten: Der Eingriff des RVT ragt über das LVT hinaus. Die VM-Naht ab dem Heftfaden bis etwa 2 cm vor den Rand nähen.



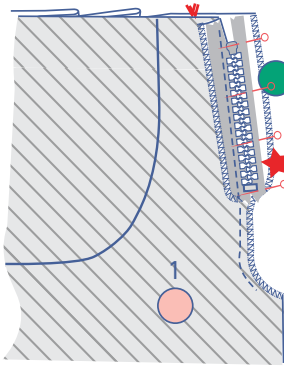
Den Reißverschluss zunächst mit der rechten Stoffseite nach oben hinlegen. Den Reißverschluss öffnen und das mit einem grünen Sternchen gekennzeichnete Reißverschlussband nach rechts auf das LVT schlagen. Der Rand des Reißverschlussbands liegt neben dem versäuberten Rand. Die Reißverschlusszähne beginnen 1,5 cm unterhalb des oberen Randes. Stecken und 1 cm von der VM-Naht (= der Mitte des Reißverschlussbands) entfernt mit dem Reißverschlussfuß annähen.



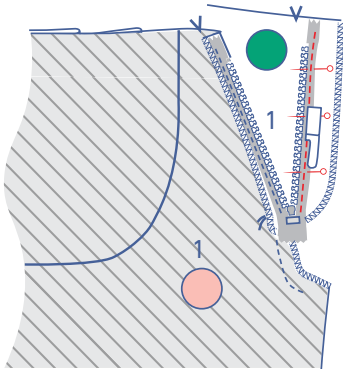
Das Reißverschlussband zurück nach links schlagen.



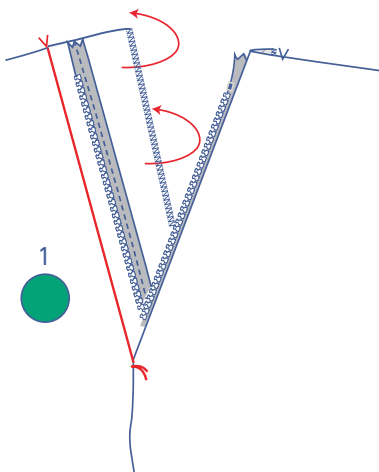
Den Reißverschluss schließen und beide Vorderteile rechts auf rechts aufeinanderlegen. Die v-förmigen Einschnitte für die VM liegen genau aufeinander. Beide Teile VT sorgfältig flach drücken.



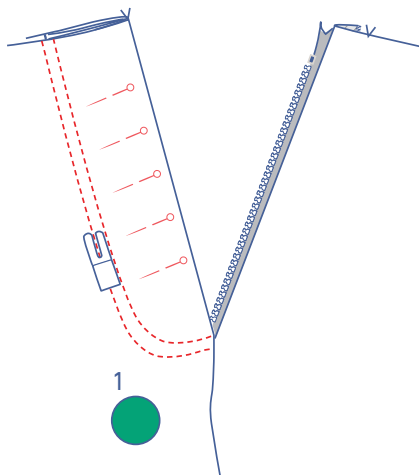
Das mit einem roten Sternchen markierte Reißverschlussband an den Einschnitt des RVT stecken.



Den Reißverschluss öffnen und mit dem Reißverschlussfuß annähen.

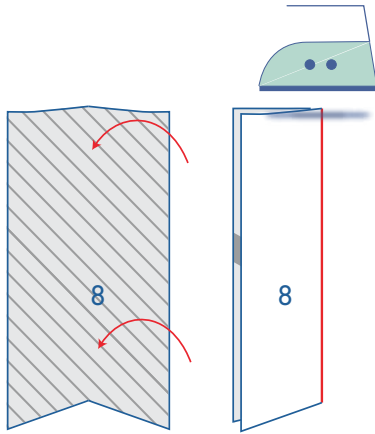


Den Eingriff am RVT am v-förmigen Einschnitt auf die linke Stoffseite schlagen.



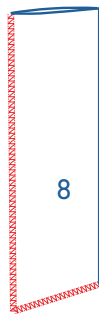
Stecken und auf der rechten Stoffseite und am Rand des Eingriffs entlang eine doppelte Ziernah durch alle Stoffschichten hindurch steppen.



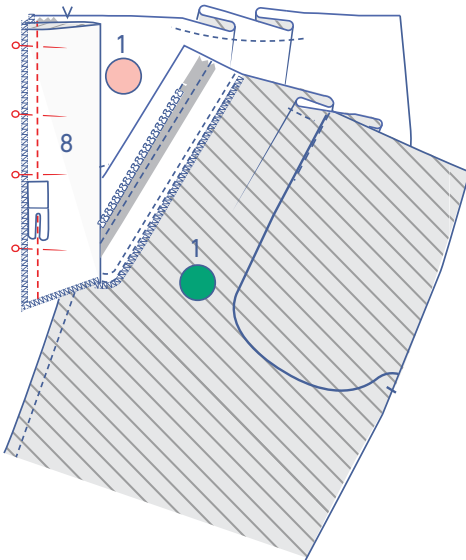


### 3

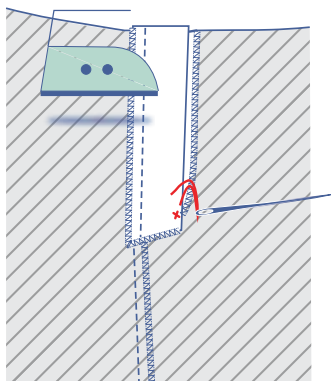
Den Eingriff (8) mit der rechten Stoffseite nach außen doppelt nehmen, sodass die langen Seiten aufeinander liegen.



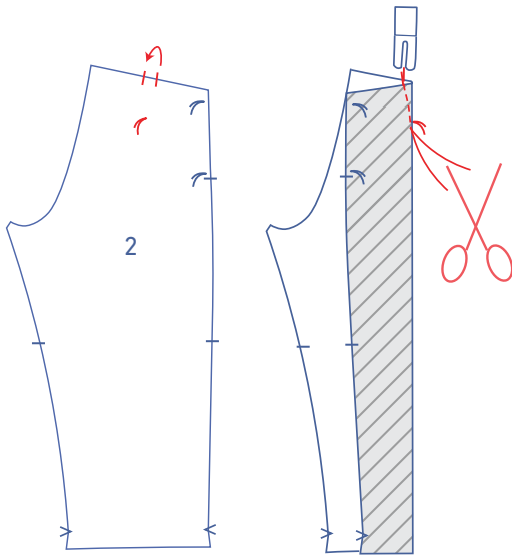
Die gekennzeichneten Schnittländer zusammen mit einem Overlockstich versäubern.



Den Eingriff an die Nahtzugabe des LVT und des Reißverschlusses stecken und nähen.

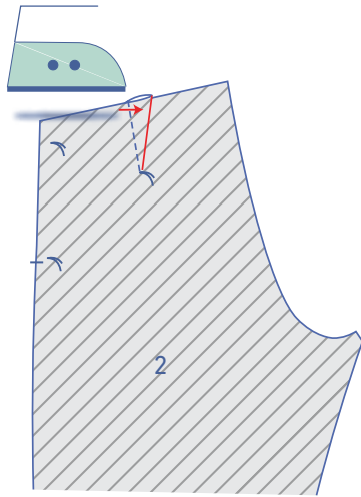


Den Eingriff zur Seite schlagen und den Reißverschluss schließen. Den Eingriff des RVT und den Eingriff LVT unten mit einigen Stichen zusammennähen.

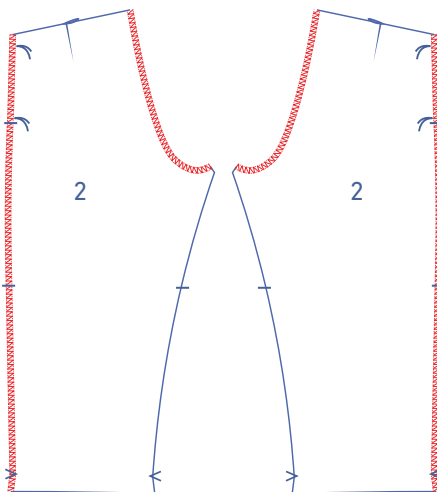


## 4

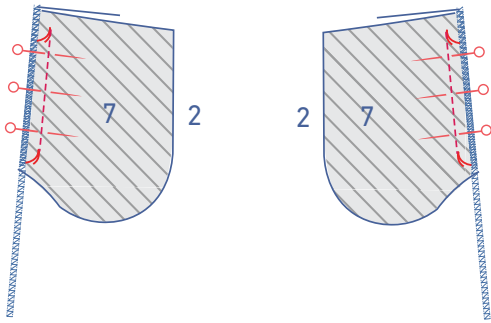
Die Einschnitte in der Taillennaht des RT (2) aufeinander legen, die rechte Stoffseite liegt innen. Den Abnäher leicht abgerundet in Richtung Heftfaden nähen. Ein kleines Stückchen über den Heftfaden und den Stoff hinaus nähen. Die Fäden abschneiden und verknoten.



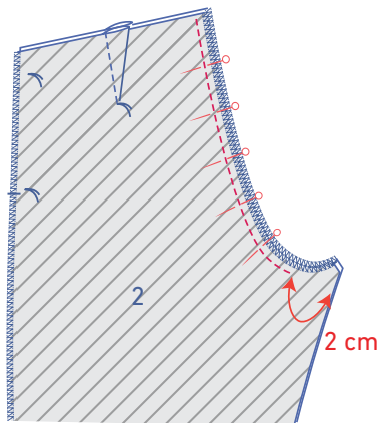
Die Nahtzugabe des Abnähers in Richtung RM bügeln.



Die RM-Nähte und die Seiten mit einem Overlockstich versäubern.



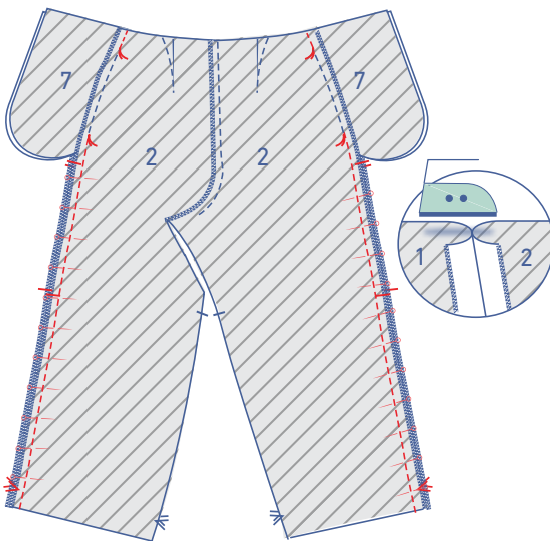
Dann nimmst du die 2 verbleibenden Taschenteile und steckst sie auf das RT, die Heftfäden liegen genau aufeinander. Die Taschenteile zwischen den Heftfäden annähen.



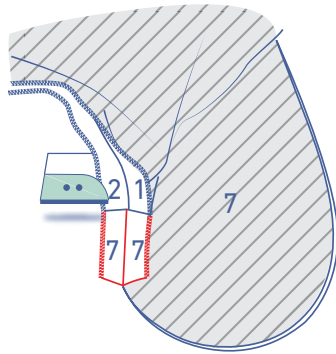
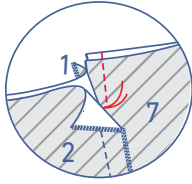
Das RRT und das LRT aufeinander legen und stecken. Annähen und etwa 2 cm vor dem Schnittrand aufhören.

## 5

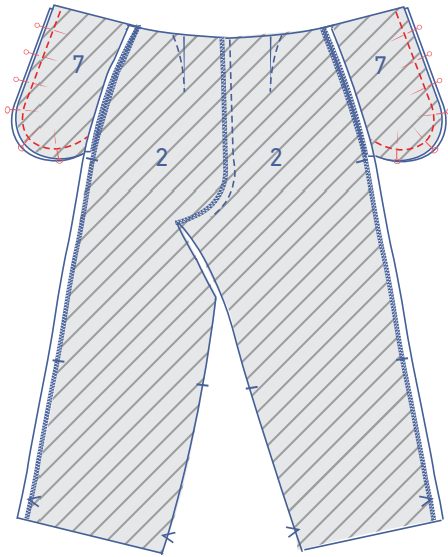
Die Seitennähte der Hose oberhalb und unterhalb der Taschenöffnung stecken und nähen. Die Nahtzugaben auseinander bügeln.



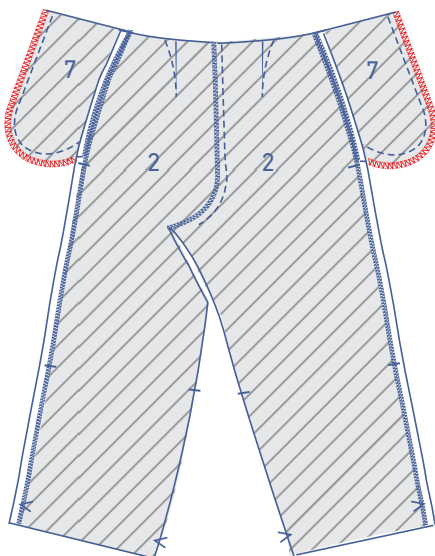
Dann auch das Stück Seitennaht der Tasche oberhalb und unterhalb der Taschenöffnung stecken und nähen. Die Nahtzugaben auseinander bügeln.

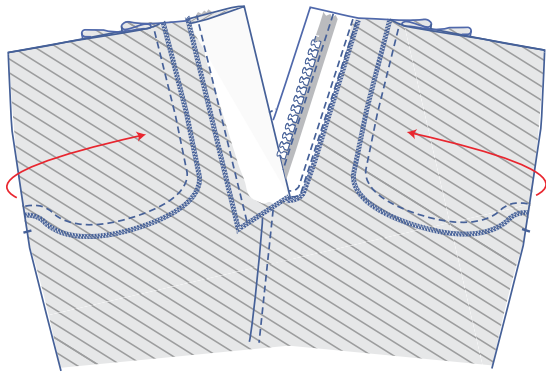


Den Umriss der Taschenteile stecken und zusammennähen.

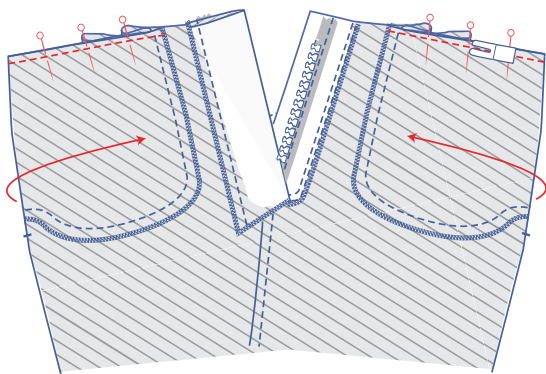


Die Schnittträger zusammen mit einem Overlockstich versäubern.





Die Taschenteile sorgfältig auf die linke Stoffseite des VT schlagen. Den oberen Rand der Tasche und des VT genau aufeinander legen.

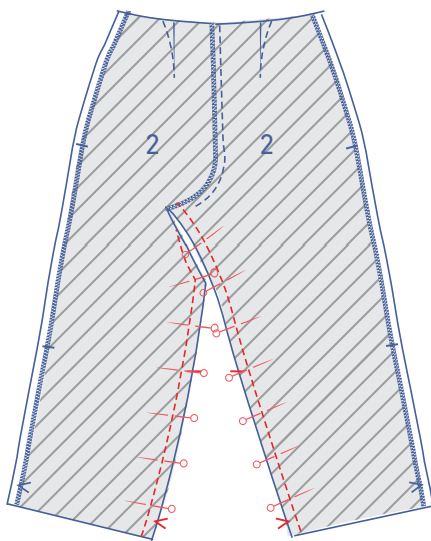


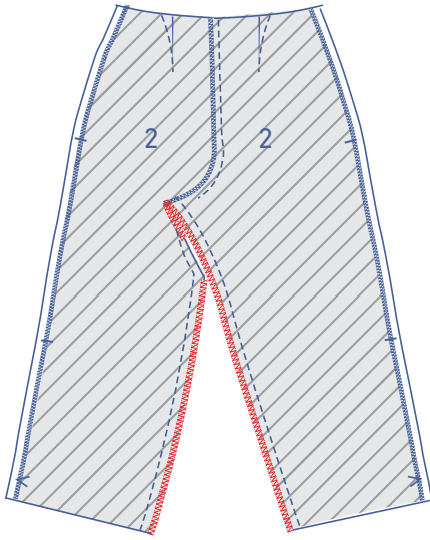
Die Tasche oben in Fußbreite neben dem Schnitttrand an das VT nähen.

---

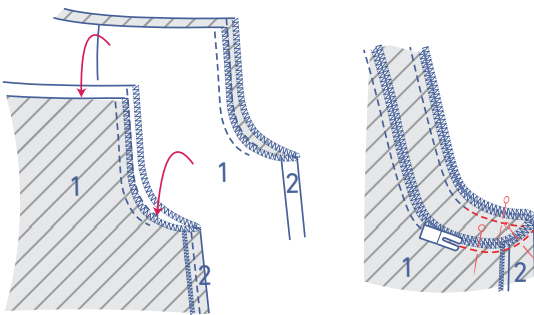
## 6

Die inneren Beinnähte stecken und nähen.

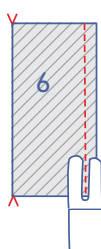
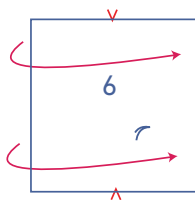




Die Schnittländer zusammen mit einem Overlockstich versäubern.



Das eine Hosenbein in das andere schieben, die rechten Stoffseiten liegen aufeinander. Das verbliebene Stück der Sitznaht stecken und nähen.



## 7

Die Schlaufe an den v-förmigen Einschnitten doppelt nehmen, die rechte Stoffseite liegt innen.

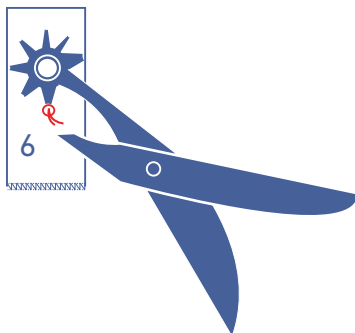
Die markierte Seite nähen.



Die Schlaufe wenden, sodass die rechte Stoffseite außen liegt.



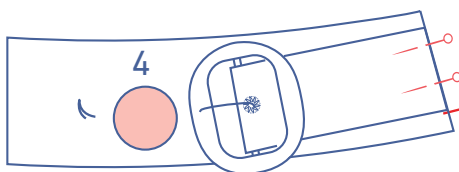
Die gekennzeichneten Ränder zusammen mit einem Overlockstich versäubern.



Mache ein Loch, durch das später die Schnallenzunge gesteckt wird.



Den Rand des Lochs mit einem feinen Zickzackstich versäubern.

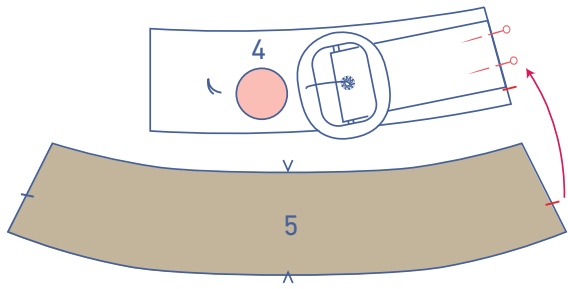


## 8

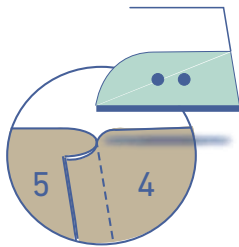
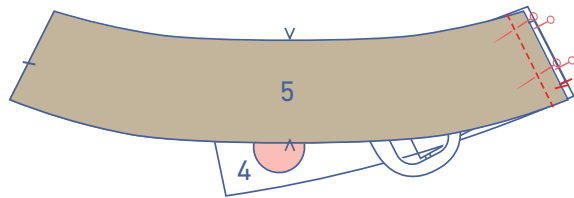
### 2 Bundteile nähen:

- Einen Bund für die Außenseite mit Schlaufe für die Schnalle auf der linken Seitennaht.

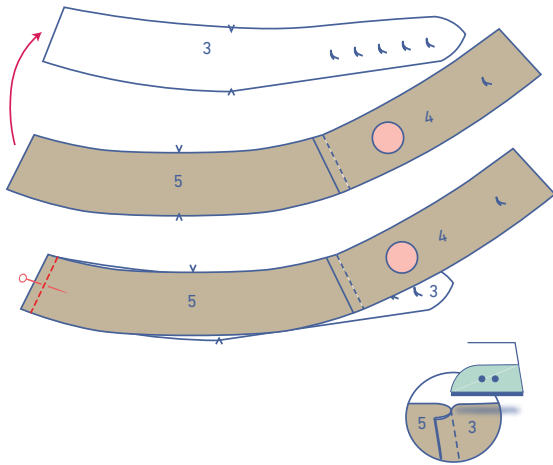
Die Schlaufe an den markierten Bund LVT (4) stecken, mit der rechten Stoffseite der Schlaufe nach oben, der versäuberte obere Rand liegt auf dem einzelnen Einschnitt auf der Seitennaht.



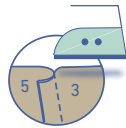
Die Seitennaht des Bunds LVT mit Schlaufe und Bund RT (5) stecken und nähen.



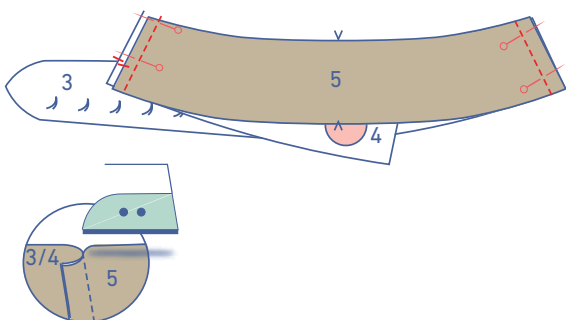
Die Nahtzugabe in Richtung RT bügeln.



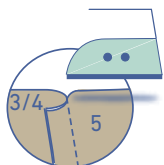
Die Seitennaht des Bunds RVT (3) und des Bunds RT stecken und zusammennähen. Die Nahtzugabe in Richtung RT bügeln.



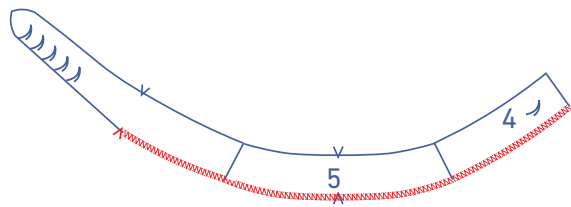
- Einen Bund für die Innenseite ohne Schlaufe.



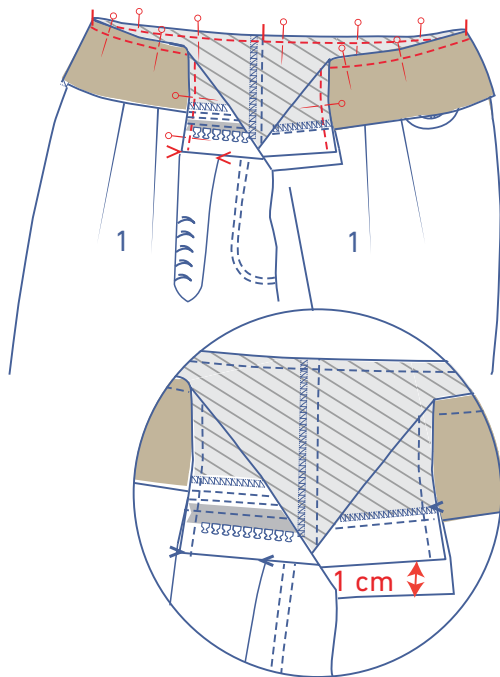
Die Seitennähte der übrigen Bundteile (LVT, RVT und RT) für die Innenseite stecken und nähen. Die Nahtzugabe in Richtung VT bügeln.



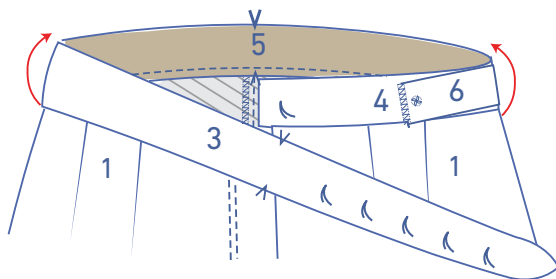




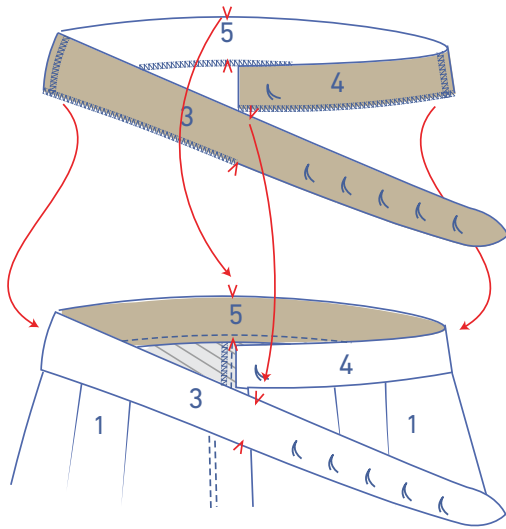
Den unteren Rand dieses Bunds mit einem Overlockstich versäubern.



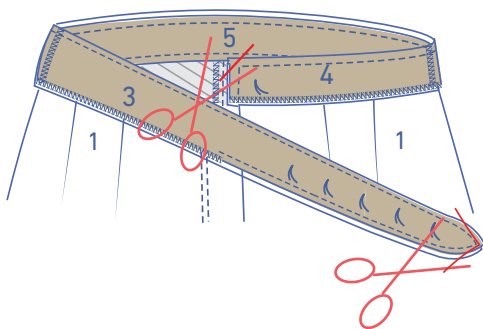
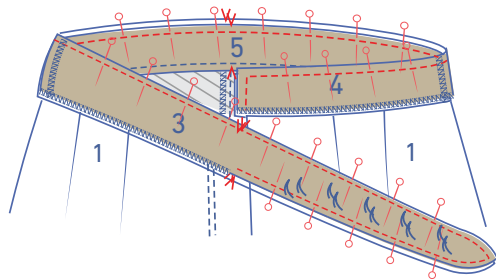
Den Bund mit Schlaufe an den oberen Rand der Hose stecken und nähen. Beim Bund LVT bleibt neben dem Teil für den Eingriff noch 1 cm übrig. Beim Bund RVT liegt der v-förmige Einschnitt auf der versäuberten VM.



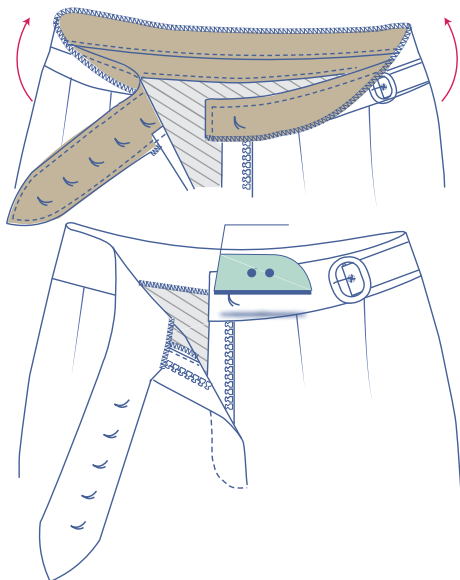
Falten Sie den Bund mit Schlaufe nach oben.



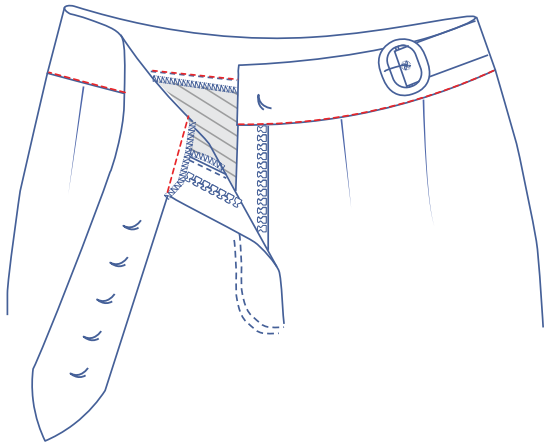
Die markierten Seiten beider Bundteile stecken und zusammennähen.



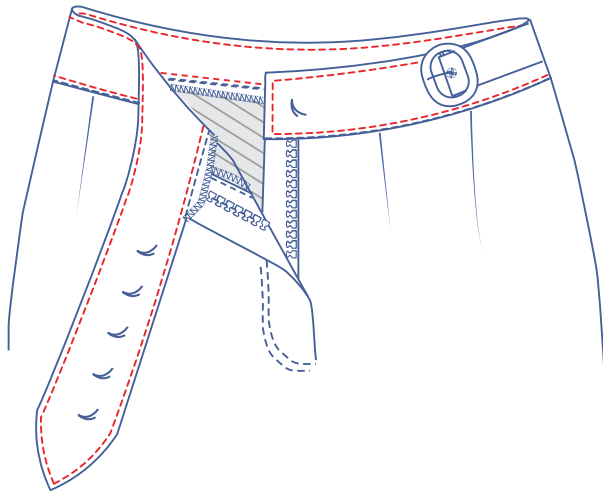
Die Nahtzugabe in den Ecken einkürzen.



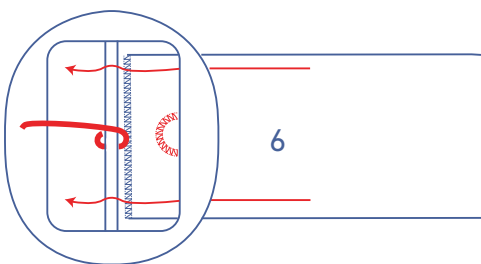
Den versäuberten Bund vollständig auf die linke Stoffseite falten und das Teil des Gürtels wieder wenden. Sorgfältig bügeln.



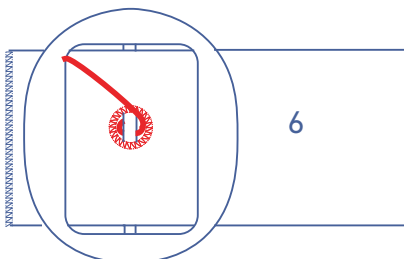
Den Bund auf der rechten Stoffseite der Hose feststecken und in der Ansatznaht annähen.



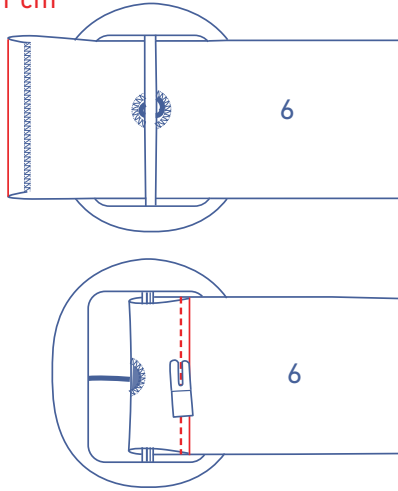
Eine Ziernaht rundum direkt am Rand entlang steppen.



Rijg de overlockte zijde van het lusje door de gesp en steek de tong van de gesp door het gaatje.



1 cm

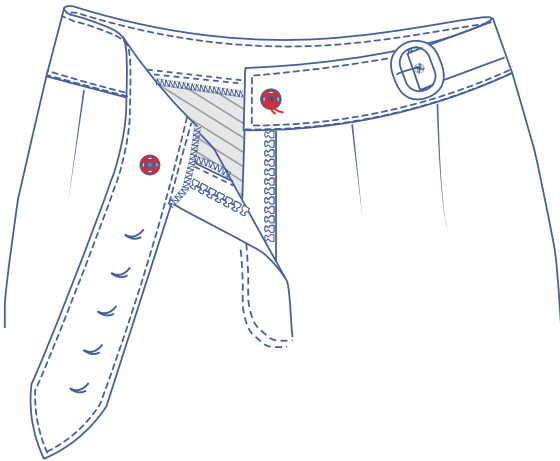


Den versäuberten Rand zunächst 1 cm breit umfalten. Dann noch einmal umfalten und direkt neben der Umbruchlinie annähen.

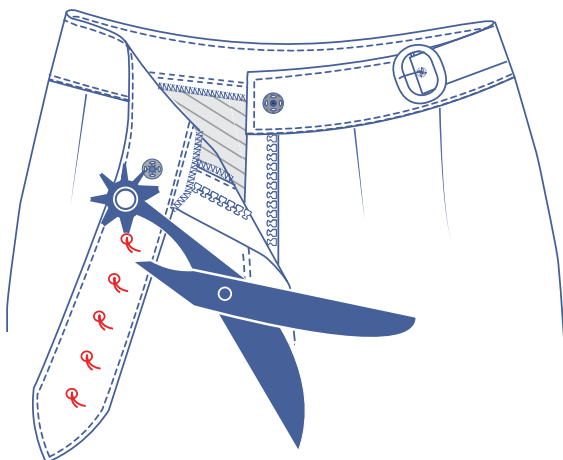
---

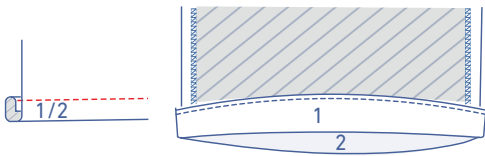
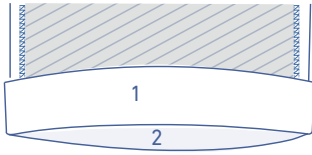
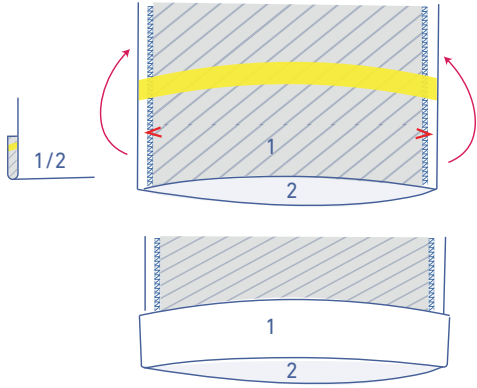
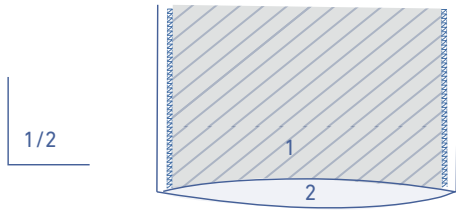
9

Den Druckknopf an die markierte Stelle nähen.



Die Ösen an den markierten Stellen befestigen.





## 10

Bei Leder musst du den Saum nicht versäubern, denn der Stoff franst nicht aus. Du bist kein Fan eines nicht versäuberten Saums?

Die Saumzugabe dann mit doppelseitigem Klebeband festkleben oder die Saumzugabe zweimal umfalten und annähen.