

# Amira by Fibre ⚡ood



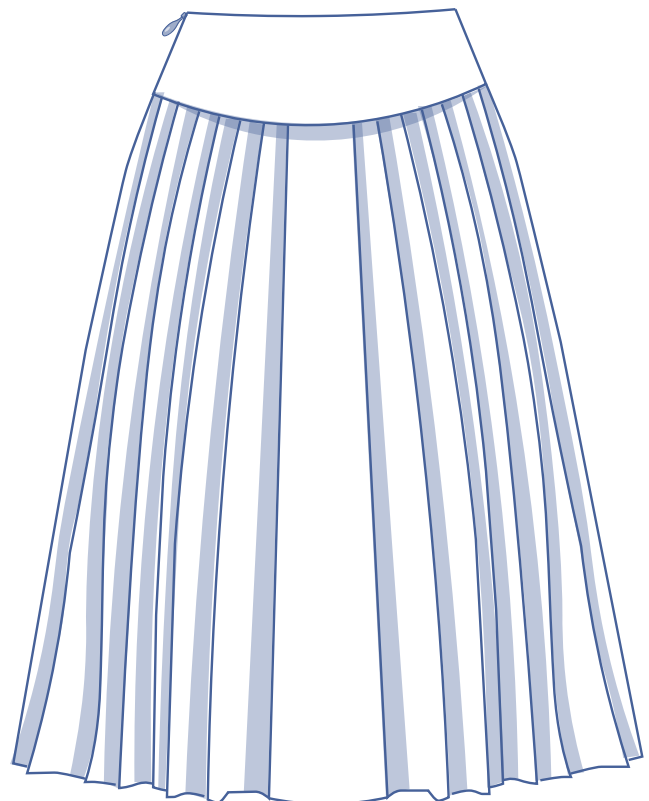
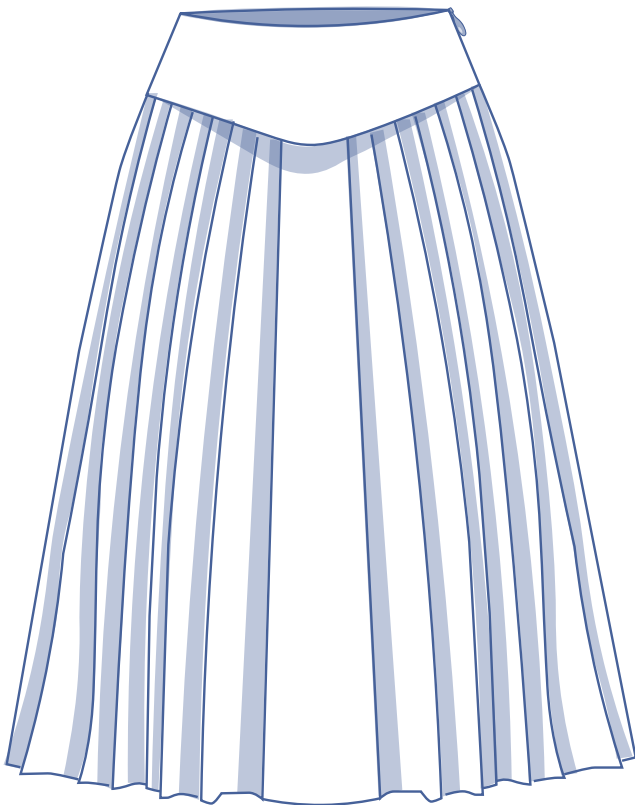
# Amira Fibre ood

\*\*\*✂✂



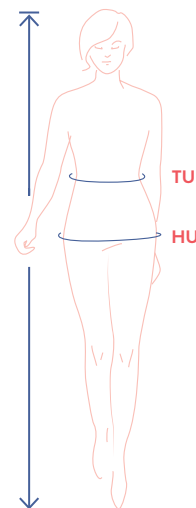
32 - 60

Attention please! Amira ist ein fantastischer Rock mit Falten, unsere Ode an den Rock. Dieser ultrafeminine Rock mit Passe liegt in der Taille eng an und fällt herrlich elegant über die Hüften. Wir haben uns für eine trendige Midilänge entschieden, aber länger oder kürzer sind auch schöne Optionen. Du wirst richtig Eindruck schinden, wenn du ihn in Kombination mit der Coordinate-Version unseres Tops Tilly trägst. Also Rockjäger, worauf wartet ihr noch?



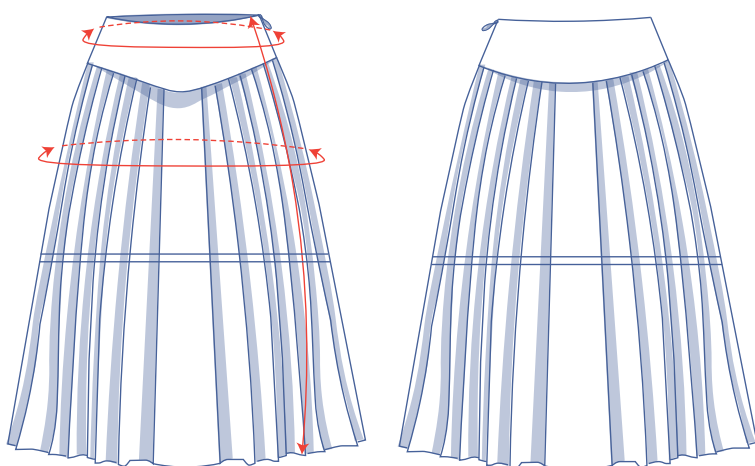
## Größentabelle (in cm)

Größe	32	34	36	38	40	42	44	46	48	50	52	54	56	58	60
Körperlänge	160	164	166	167	168	169	170	171	172	172	172	172	172	172	172
TU (Taillenumfang)	66	68	70	74	78	82	84	88	94,5	101	107,5	114	120,5	127	133,5
HU (Hüftumfang)	86	90	94	97	100	103	106	109	115	120	125	130	135	140	145



Die Größe wählst du anhand des **Taillenumfangs**. Du wählst die Größe, die deinem Taillenumfang am nächsten kommt. In der folgenden Tabelle findest du beim Hüftumfang den Umfang mit den eingerechneten Faltenzugaben.

## Abmessungen Schnittmuster (in cm)



Die Abmessungen in dieser Tabelle sind die Abmessungen des Schnittmusters in Abhängigkeit vom verwendeten Stoff und sind als Hinweis zu verstehen.

*ACHTUNG! Bitte beachte, dass bei einem taillierten Schnitt, der fertige Taillenumfang kleiner ist als die Körpermaße.*

*in der Größentabelle.*

== Hier verkürzt oder verlängerst du das Schnittmuster

Größe	32	34	36	38	40	42	44	46	48	50	52	54	56	58	60
Seitenlänge	85,25	85,75	86	86,25	86,5	86,75	87,25	87,5	88,75	89	89,25	89,75	90	90,25	90,5
Taillenumfang	65	67	69	73	77	81	83	87	93,5	100	106,5	113	119,5	126	132,5
Hüftumfang*	244,5	248,5	252,5	255,5	258,5	261,5	264,5	267,5	273,5	278,5	283,5	288,5	293,5	298,5	303,5

\* Inklusive Faltenzugaben.

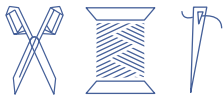
Vergleiche die angegebenen Längen mit den gemessenen oder gewünschten Längen. Den Rock kannst du **verlängern** oder **verkürzen**, indem du die Schnittmusterteile in Höhe der markierten doppelten Linie durchschneidest und die Schnittmusterteile um x cm auseinanderziehst oder übereinanderlegst. Achte darauf, dass die VM-, die RM-Linie sowie die Seitennähte gerade fortlaufen.



### ACHTUNG

Du musst den Stoffverbrauch an diese Änderungen anpassen.

## Material



- Nähgarn
- Bügelvlies: max. 75 cm
- Verdeckter Reißverschluss: 20 cm
- Haken und Öse
- Stoff: siehe Tabelle

Stoff		32	34	36	38	40	42	44	46	48	50	52	54	56	58	60
Stoffbreite 110 cm	cm	355	360	360	360	360	360	395	395	405	405	405	410	410	410	415
Stoffbreite 140 cm	cm	200	200	200	200	280	280	285	285	290	290	290	335	340	340	370

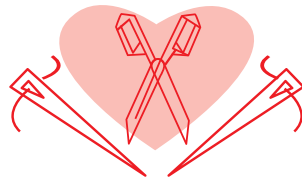
Den dazugehörigen Stoffplan findest du auf Seite 6 dieser Arbeitsanleitung.

## Stoffempfehlung



Für Amira eignen sich am besten Stoffe, die ihre Form (und somit die Falten) nach dem Bügeln behalten: Polyester, Polyamid, Popeline sind dafür gute Beispiele. Du kannst aber auch Lyocell oder einen etwas weicher fallenden Stoff wie einen Viskose(-Crêpe) verwenden. Die Falten werden dann offener fallen. Leder, Chambray, Wildleder oder Satin sind auch gute Optionen. Wir sind gespannt zu erfahren, für welche Version du dich entschieden hast.

# Proud to be #Sewista



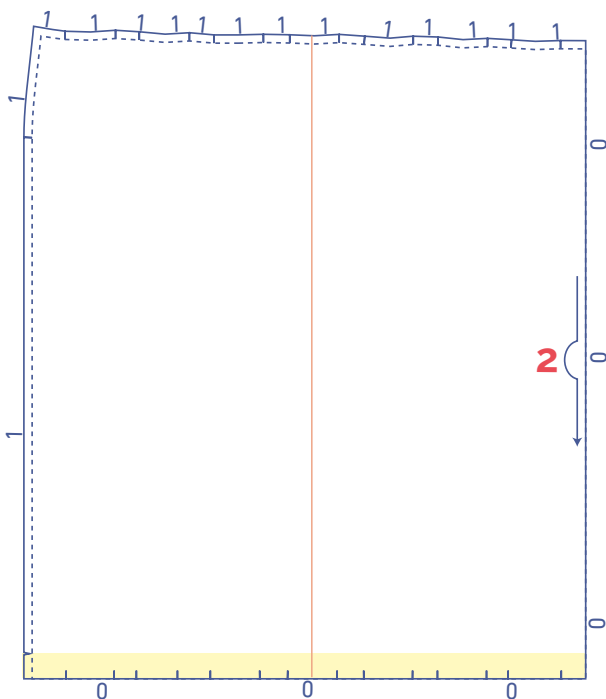
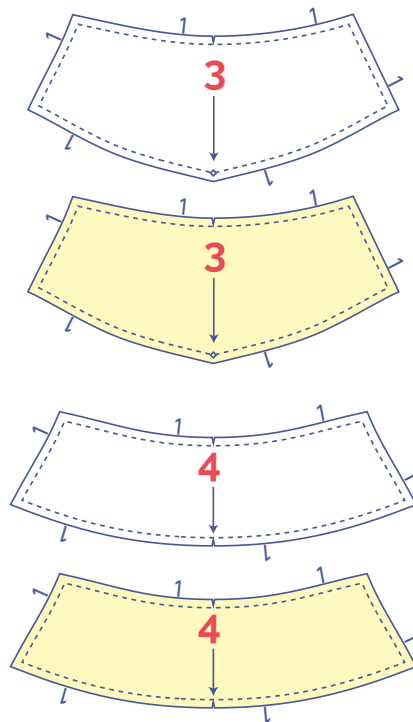
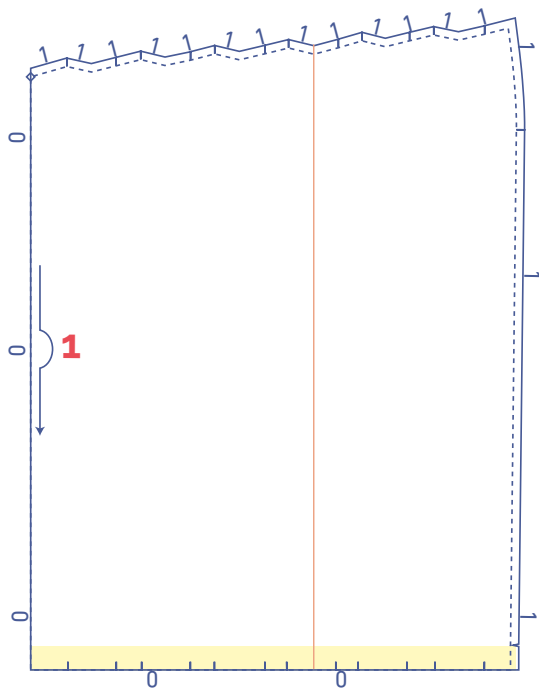
## Schnittmustererteile & Nahtzugaben (in cm)

Damit du das Kleidungsstück wie beschrieben nähen kannst, zeichnest du die angegebenen Nahtzugaben rund um die Schnittmustererteile (aus Papier) ein, bevor du sie zuschneidest. Bei einem PDF-Schnittmuster kannst du die Vorlage sowohl mit als auch ohne Nahtzugabe ausdrucken. Mehr Infos findest du im [Video](#).

1. Vorderteil: 1x im Stoffbruch
2. Rückenteil: 1x im Stoffbruch
3. Passe VT: 2x
4. Passe RT: 2x

### ACHTUNG

Je nach der gewählten Größe und der Stoffbreite musst du die Schnittmustererteile 1 und 2 eventuell an der orangefarbenen Linie durchschneiden. Dann müssen beide Teile mit jeweils 1 cm Nahtzugabe versehen werden. Bevor du mit der Arbeitsanleitung beginnst, nähst du zunächst beide Teile zusammen und versäuberst die Schnittländer mit einem Overlockstich. Weitere Infos findest du bei den Stoffplänen.



### ACHTUNG

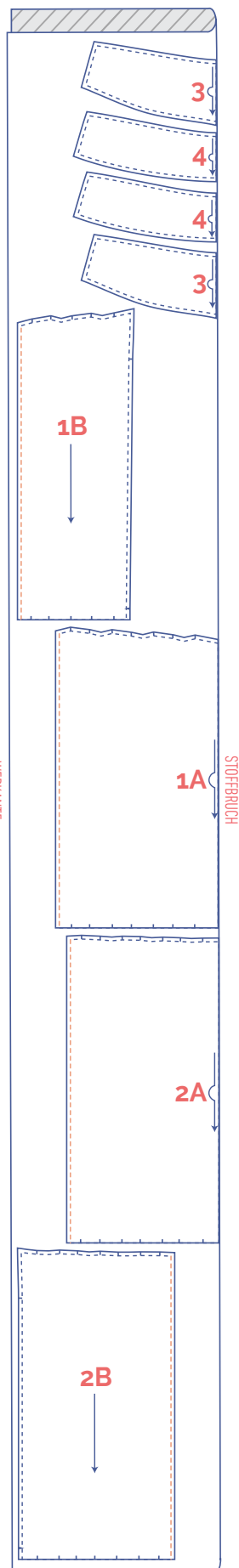
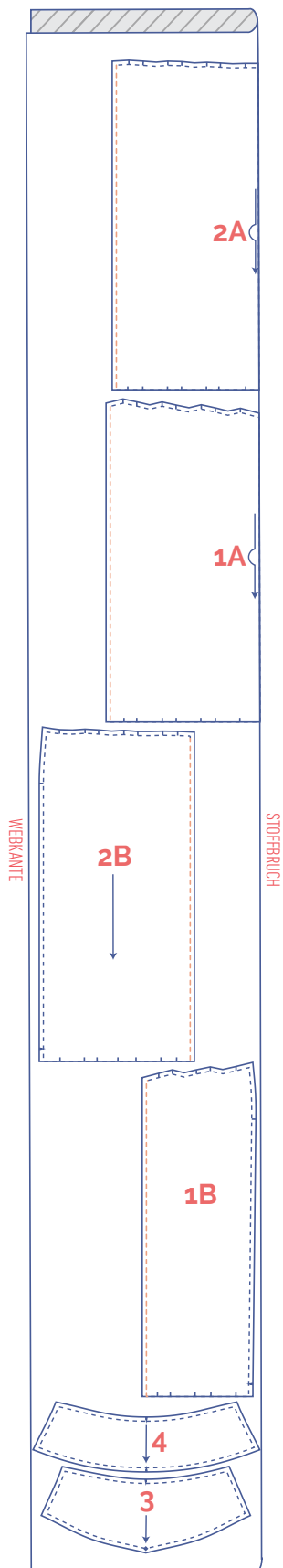
Die hellgelb markierten Teile werden auf der linken Stoffseite mit Bügelvlies beklebt.

	Materialart
	Stoff
	Bügelvlies

## Stoffplan für einen einfarbigen Stoff Stoffbreite 110 cm

32 - 42

44 - 60



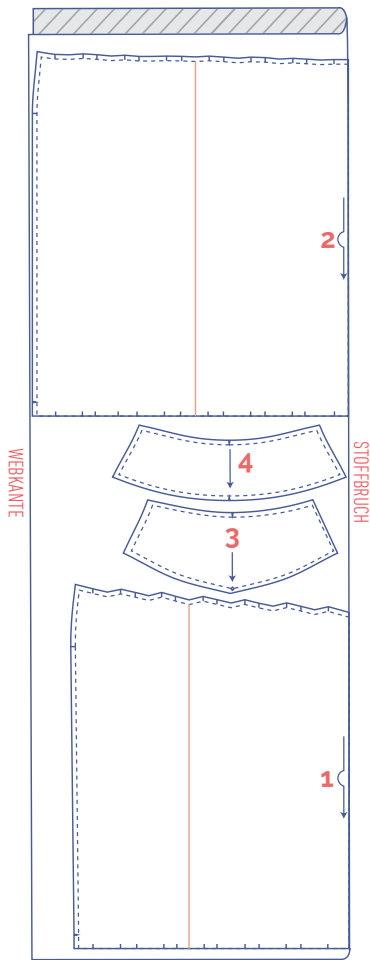
### ACHTUNG

Die Schnittmusterteile 1 und 2 können nicht aus dieser Stoffbreite zugeschnitten werden und müssen daher an der im Schnittmuster markierten Linie durchgeschnitten werden. Du musst beide Teile mit einer Nahtzugabe versehen und zusammennähen.

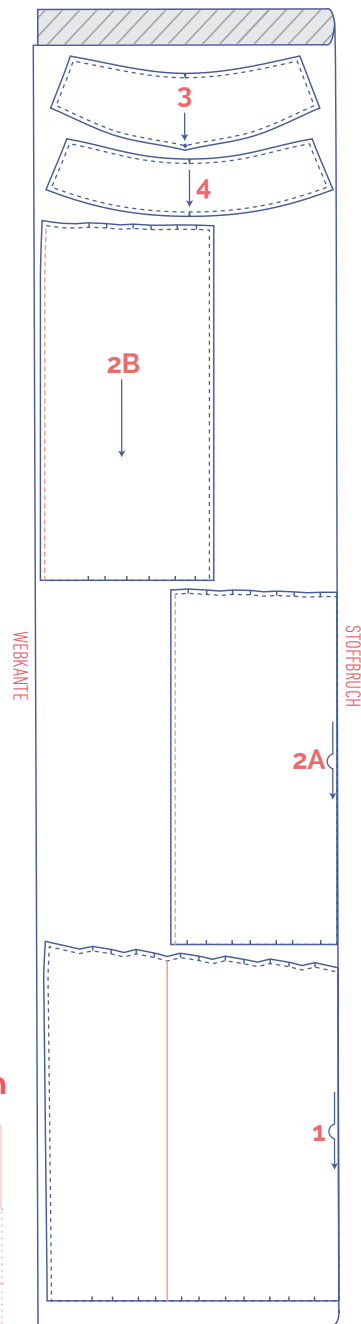
# Stoffplan für einen einfarbigen Stoff

## Stoffbreite 140 cm

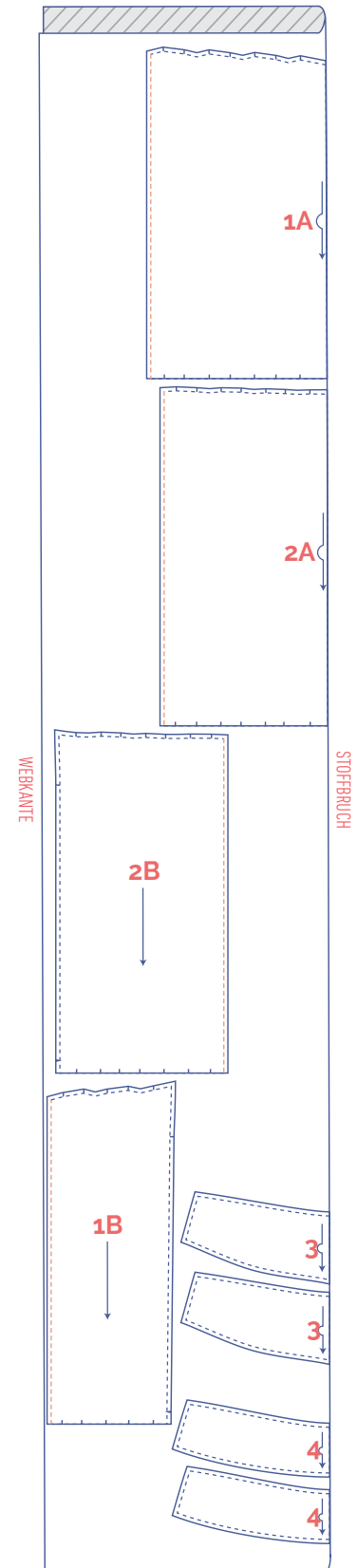
32 - 38



40 - 52



54 - 60



### Schnittmuster Teile markieren



an den folgenden Stellen das Schnittmusterpapier und den Stoff kurz einschneiden



einzelner Einschnitt



doppelter Einschnitt



v-förmiger Einschnitt



Die folgenden Markierungen im Stoff mit einem Heftfaden anbringen



Markierung im Stoff

### ACHTUNG

Die Schnittmuster Teile 1 und 2 können nicht aus dieser Stoffbreite zugeschnitten werden und müssen daher an der im Schnittmuster markierten Linie durchgeschnitten werden. Du musst beide Teile mit einer Nahtzugabe versehen und zusammennähen.

### ACHTUNG

Die Schnittmuster Teile 3 und 4 liegen in diesem Fall doppelt in Höhe der VM und der RM und liegen daher 2x im Stoffbruch.

# Arbeitsanleitung



Das Vorgehen beim Nähen des Kleidungsstücks wurde auf den verwendeten Stoff angepasst. Die Teile liegen beim Nähen jeweils rechts auf rechts aufeinander, wenn nichts anderes angegeben ist.



VT Vorderteil

RT Rückenteil

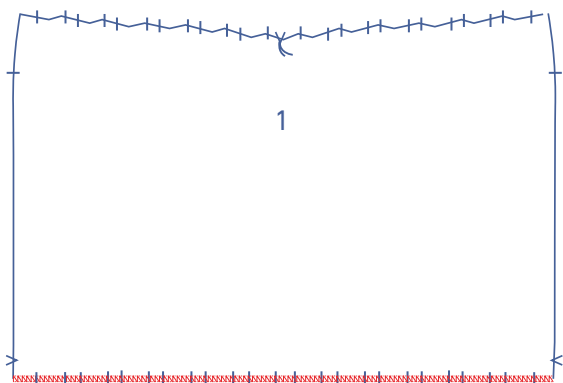
VM vordere Mitte

RM rückwärtige Mitte

 rechte Stoffseite

 linke Stoffseite

 Bügelvlies

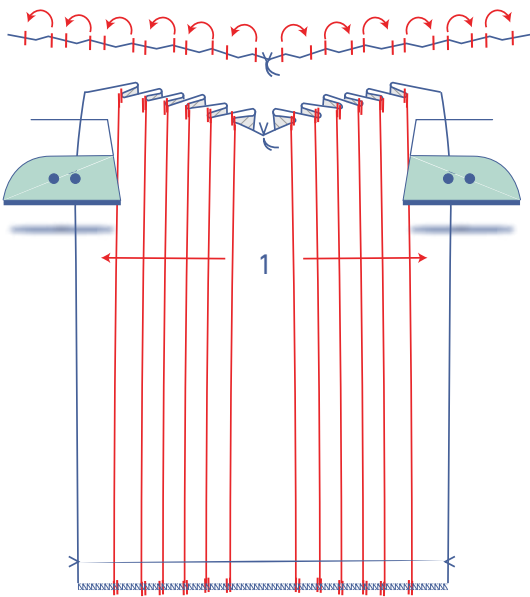
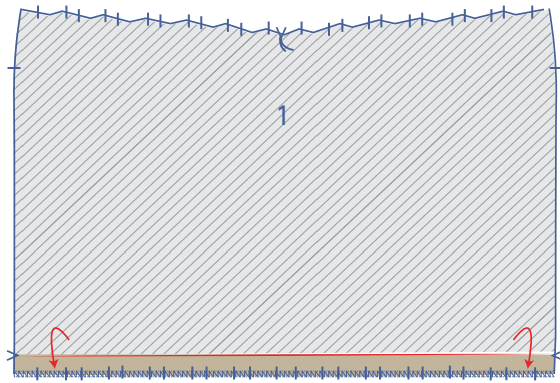
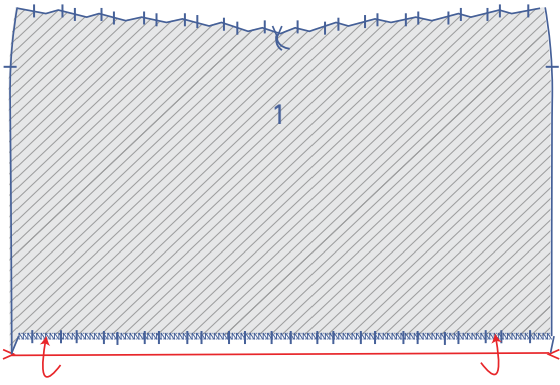


**1**

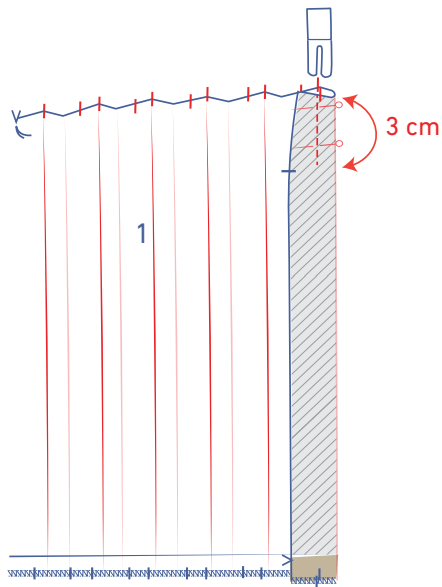
Den Saum des VT (1) mit einem Overlockstich versäubern.



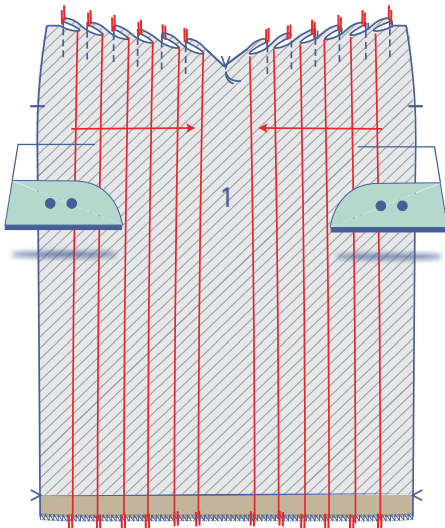
Die Saumzugabe an den v-förmigen Einschnitten umbügeln, sodass eine Umbruchlinie entsteht. Danach wieder öffnen.



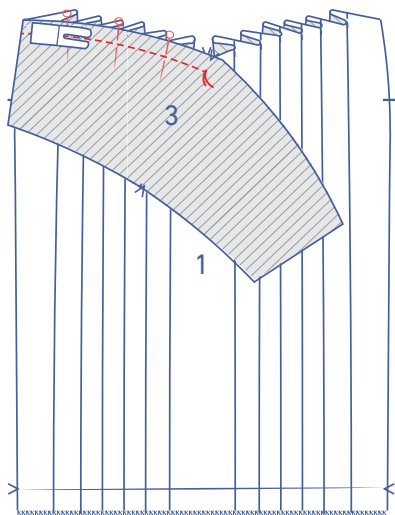
Die Einschnitte oben und unten jeweils mit der rechten Stoffseite nach außen aufeinander legen. Die Falten in den Stoff bügeln.



Die Falten jeweils ungefähr 3 cm lang senkrecht annähen.

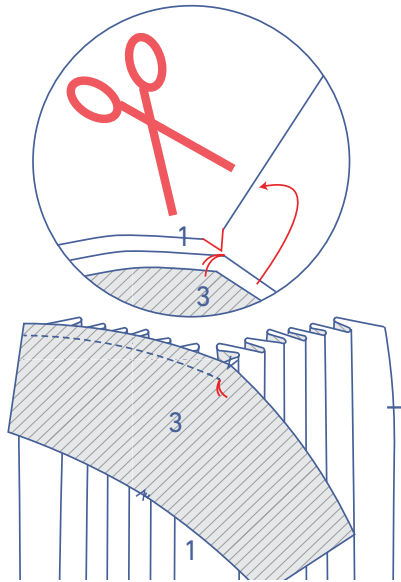


Das VT umdrehen, sodass die linke Stoffseite oben liegt. Die Faltenzugaben in die angedeutete Richtung legen.

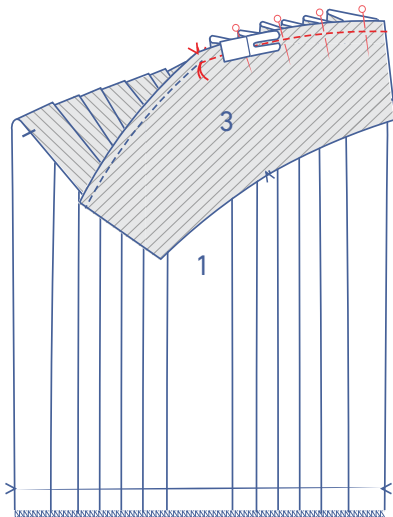


Die schräge Seite am unteren Rand von einem Teil der Passe VT (3) an den oberen Rand des VT stecken. Genau bis zum Heftfaden nähen, an dieser Stelle lässt du die Nadel im Stoff stecken.

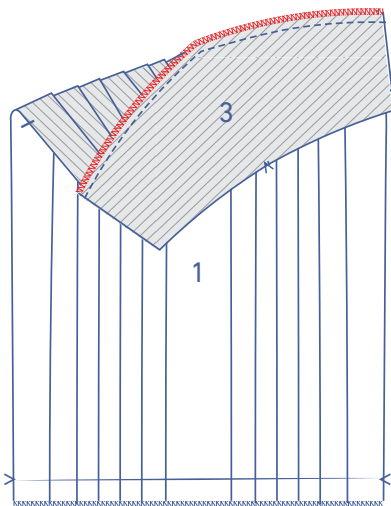
Den Nähfuß anheben, die Nahtzugabe des VT kurz einschneiden, das Arbeitsstück drehen und den Nähfuß wieder absenken.

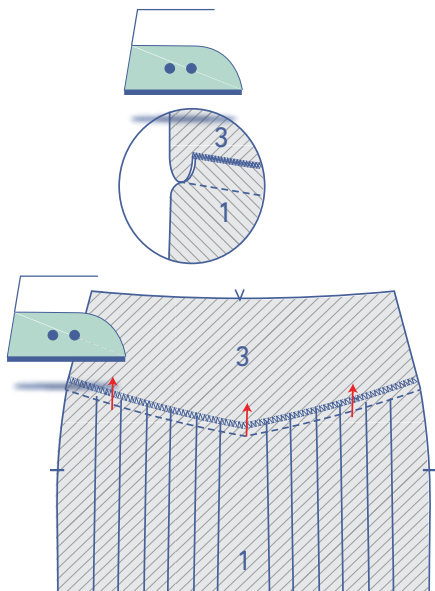


Die andere schräge Seite nähen.

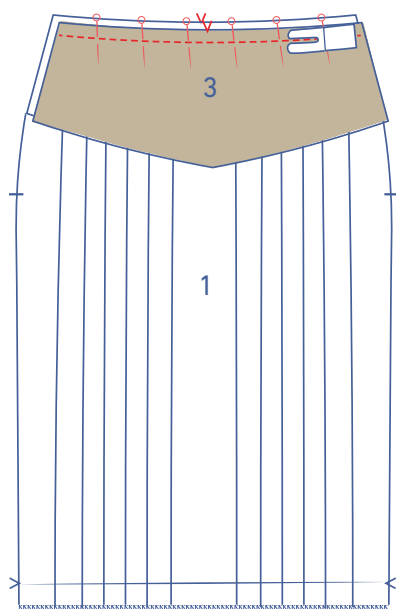


Die Schnittträger zusammen mit einem Overlockstich versäubern.

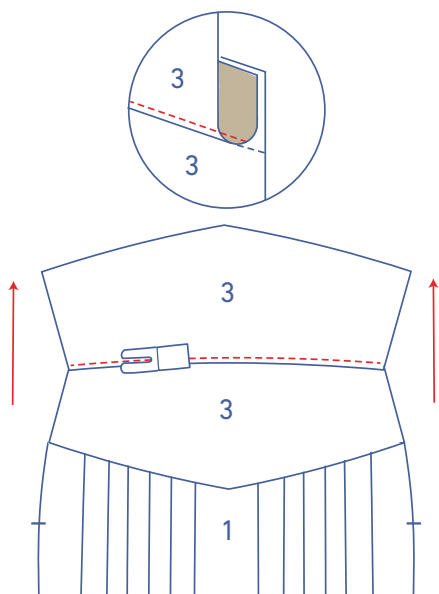




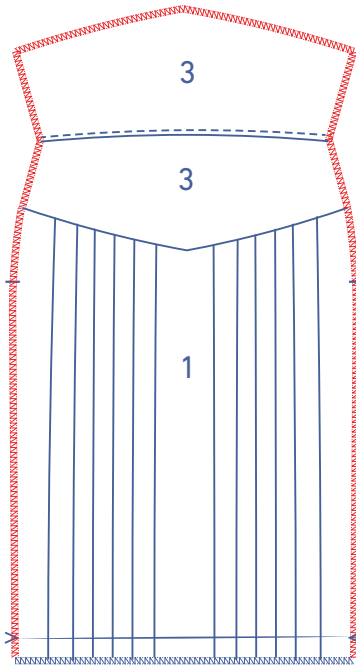
Die Nahtzugabe in Richtung Passe bügeln.



Den oberen Rand des anderen Teils der Passe VT an den oberen Rand des Rocks stecken, die übereinstimmenden Einschnitte liegen aufeinander, und annähen.



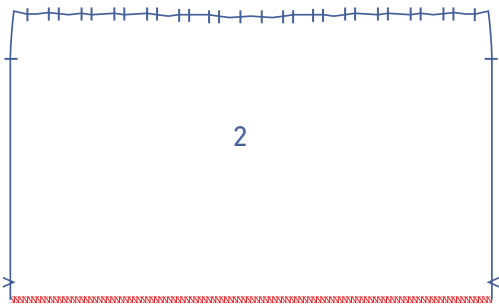
Die Passe zusammen mit der Nahtzugabe nach oben schlagen und an der darunter liegenden Nahtzugabe direkt an der Naht entlang annähen.



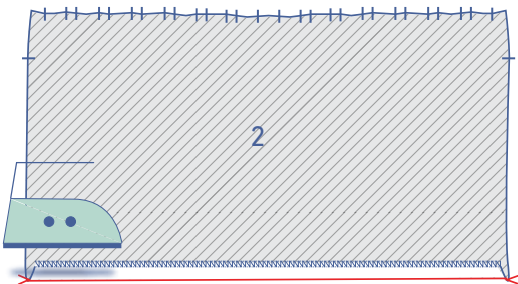
Die gekennzeichneten Ränder zusammen mit einem Overlockstich versäubern.

## 2

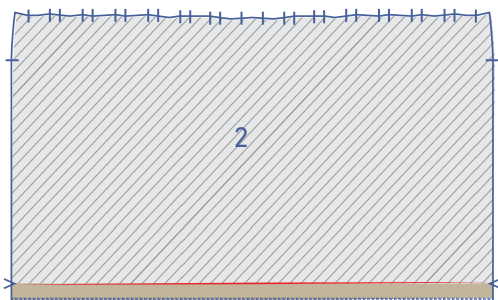
Den Saum des RT (2) mit einem Overlockstich versäubern.

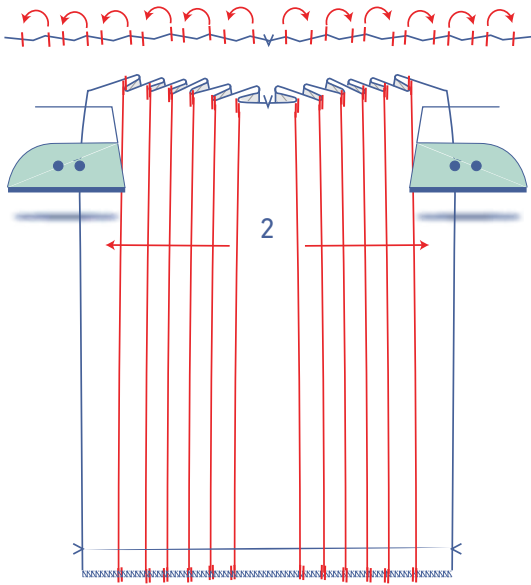


Die Saumzugabe an den v-förmigen Einschnitten umbügeln, sodass eine Umbruchlinie entsteht.

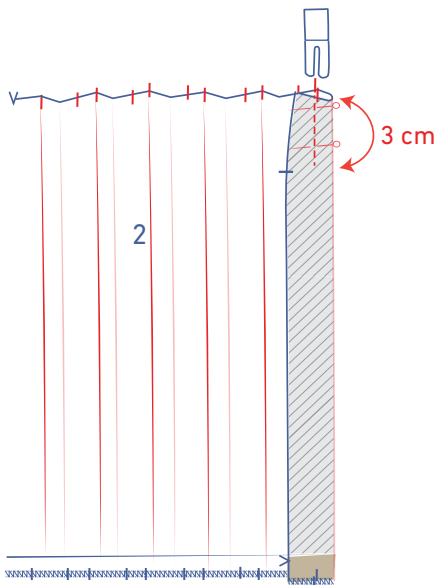


Danach wieder öffnen.

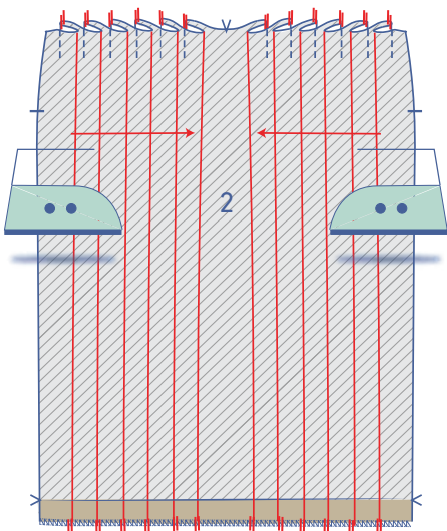




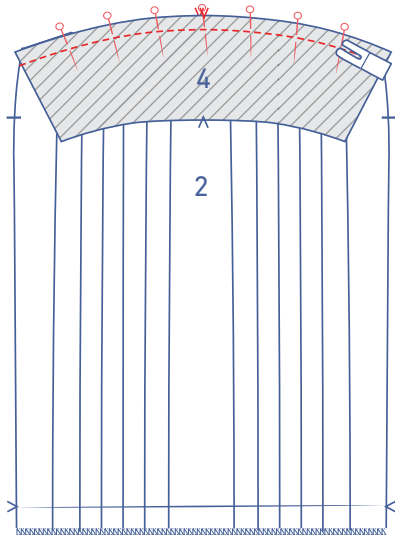
Die Einschnitte oben und unten jeweils mit der rechten Stoffseite nach außen aufeinander legen. Die Falten in den Stoff bügeln.



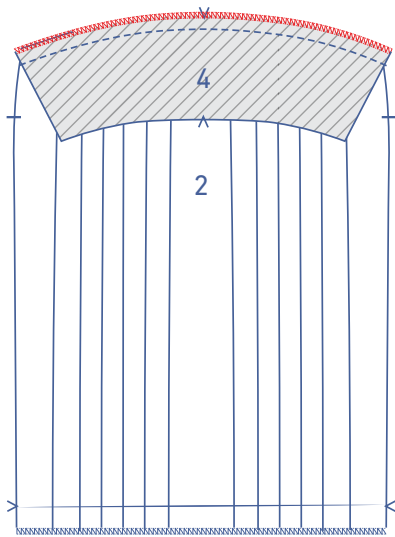
Die Falten jeweils ungefähr 3 cm lang annähen.



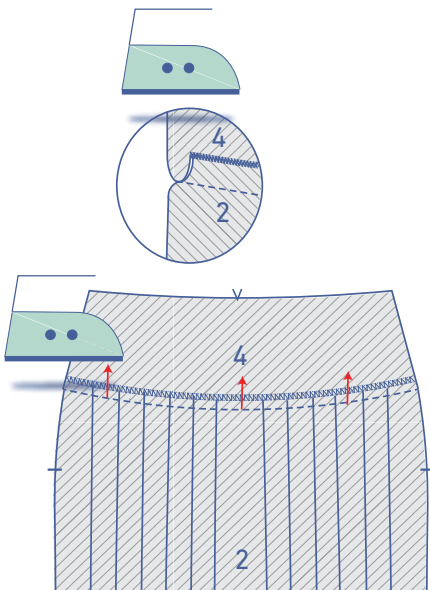
Das RT umdrehen, sodass die linke Stoffseite oben liegt. Die Faltenzugaben in die angedeutete Richtung legen.



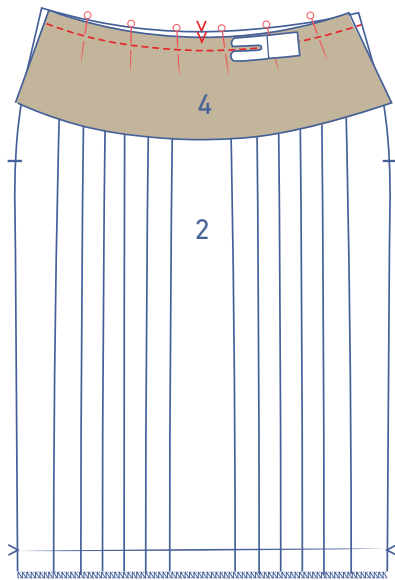
Den unteren Rand der Passe RT (4) an den oberen Rand des RT stecken, die übereinstimmenden Markierungen liegen aufeinander, dann annähen.



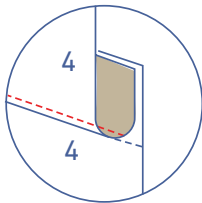
Die Schnittländer zusammen mit einem Overlockstich versäubern.



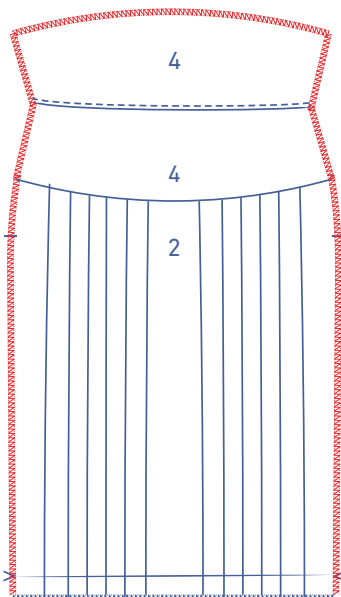
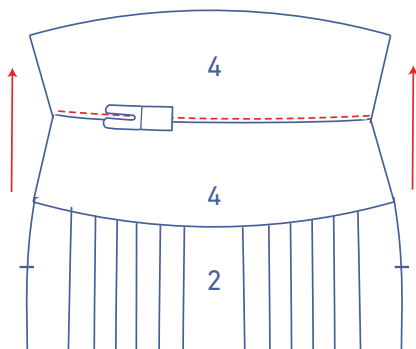
Die Nahtzugabe nach oben bügeln.



Den oberen Rand des anderen Teils der Passe RT an den oberen Rand des Rocks stecken, die übereinstimmenden Einschnitte liegen aufeinander, und annähen.

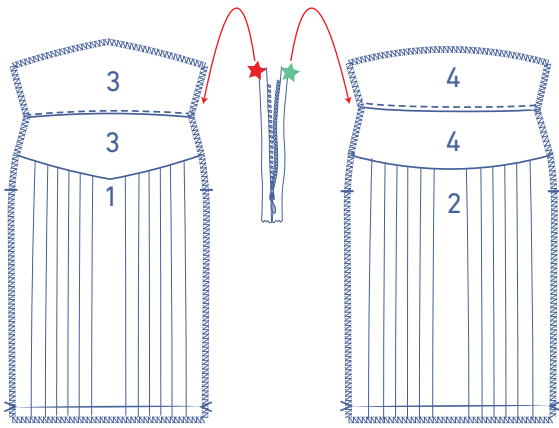


Die Passe zusammen mit der Nahtzugabe nach oben schlagen und an der darunter liegenden Nahtzugabe direkt an der Naht entlang annähen.



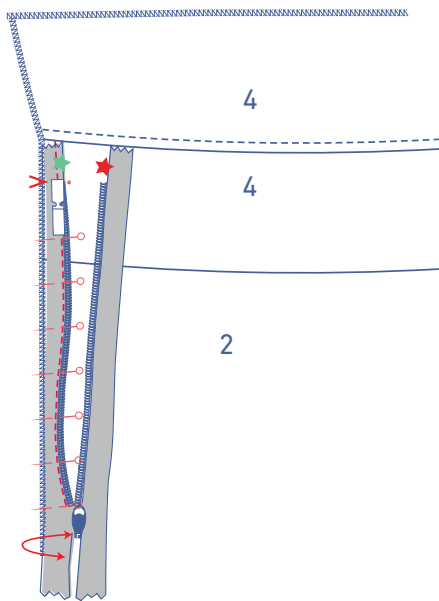
Die gekennzeichneten Ränder zusammen mit einem Overlockstich versäubern.



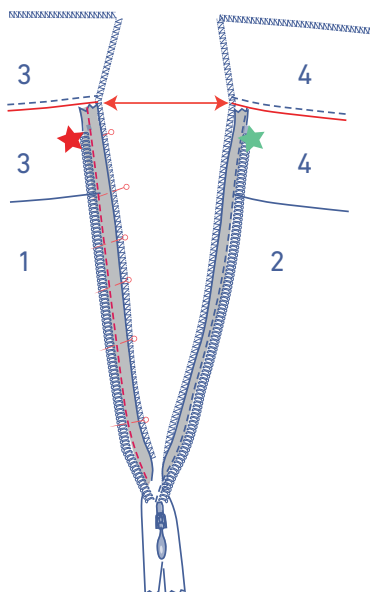


### 3

VT und RT vor dich hinlegen, die rechten Stoffseiten liegen oben. Dann legst du auch den Reißverschluss mit der rechten Stoffseite nach oben vor dich hin und öffnest ihn.

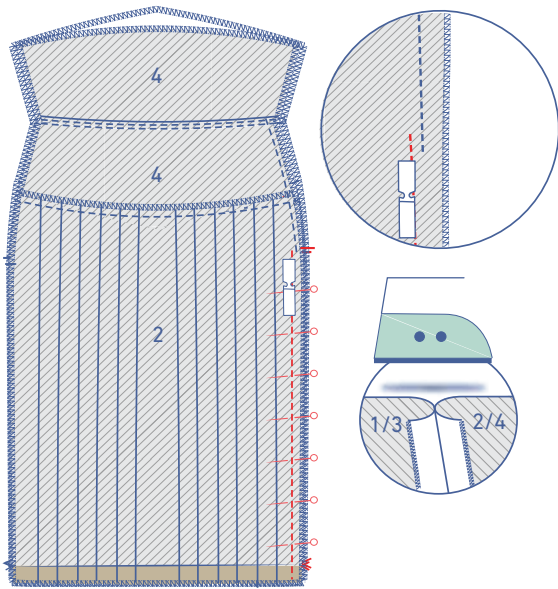


Das mit einem grünen Sternchen markierte Reißverschlussband nach rechts falten und an die markierte Seitennaht des RT stecken (= die linke Seite aus der Perspektive, wenn du den Rock trägst). Der seitliche Rand des Reißverschlussbands schließt genau mit dem versäuberten Rand des Stoffs ab. Der obere Rand des Reißverschlussbands liegt auf der Naht (zwischen beiden Teilen der Passe). Mit dem Reißverschlussfuß annähen, so weit es geht.

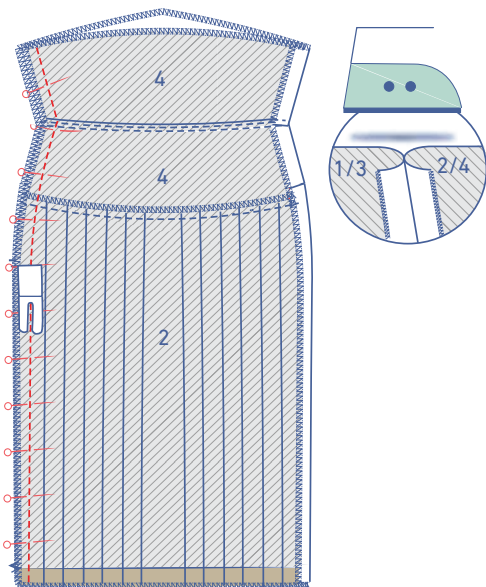


Dann das mit einem roten Sternchen markierte Reißverschlussband nach links falten und auf die markierte Seitennaht des VT stecken. Der seitliche Rand des Reißverschlussbands schließt genau mit dem versäuberten Rand des Stoffs ab. Der obere Rand des Reißverschlussbands liegt auf der Naht (zwischen beiden Teilen der Passe). Mit dem Reißverschlussfuß annähen, so weit es geht.

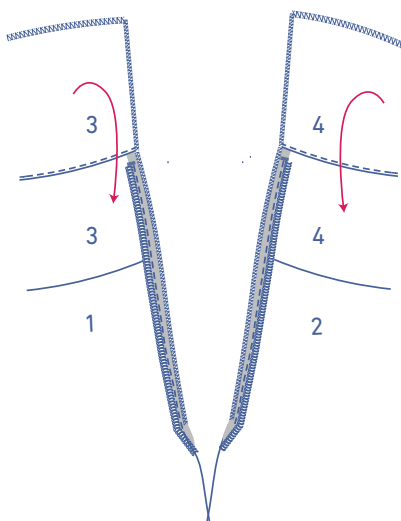
**ACHTUNG:** Achte darauf, dass die Nähte der Passe auf gleicher Höhe liegen. Das kannst du folgendermaßen tun: Du nähst zunächst das mit einem grünen Sternchen markierte Reißverschlussband an. Schließe den Reißverschluss und mache eine Markierung auf dem mit einem roten Sternchen markierten Reißverschlussband dort, wo die Naht der Passe sitzt. Den Reißverschluss öffnen und das mit einem roten Sternchen markierte Reißverschlussband an das VT stecken, sodass die Markierung auf der Naht der Passe liegt. Annähen.



Den Reißverschluss schließen und den Rest der seitlichen Naht unterhalb des Reißverschlusses stecken. Mit dem halben Nähfuß oder dem Reißverschlussfuß annähen. Jeweils etwas über die gerade gesteppte Naht hinaus nähen (um die Reißverschlussbänder anzunähen). Die Nahtzugabe auseinander bügeln.

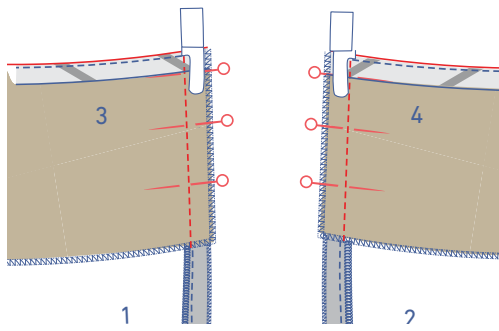


Die andere Seitennaht stecken und nähen und die Naht auseinander bügeln.

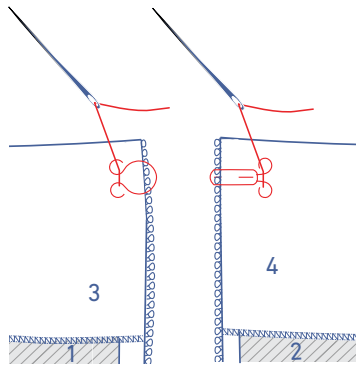


## 4

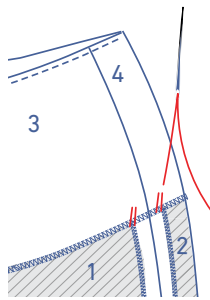
Die obersten Teile der Passe auf die rechte Stoffseite des Arbeitsstücks schlagen, sodass das Reißverschlussband zwischen 2 Stoffschichten liegt.



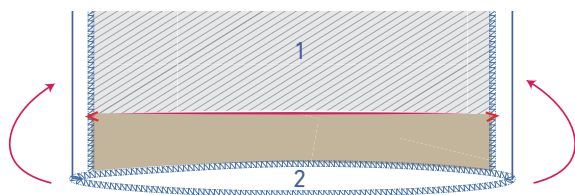
Die beiden schmalen Seiten der Passe jeweils zusammennähen. Dabei verwendest du den halben Nähfuß.



Die Teile der Passe danach wieder auf die linke Stoffseite wenden und Haken und Öse annähen.

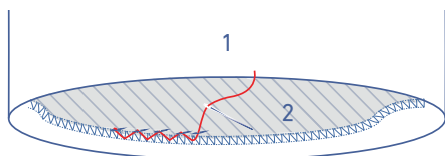


Die Nahtzugaben der Passe an der anderen Seitennaht an die des Rocks nähen.



## 5

Die Saumzugabe umfalten.



Die Saumzugabe annähen.

