

# Zita by Fibre ⚡ood

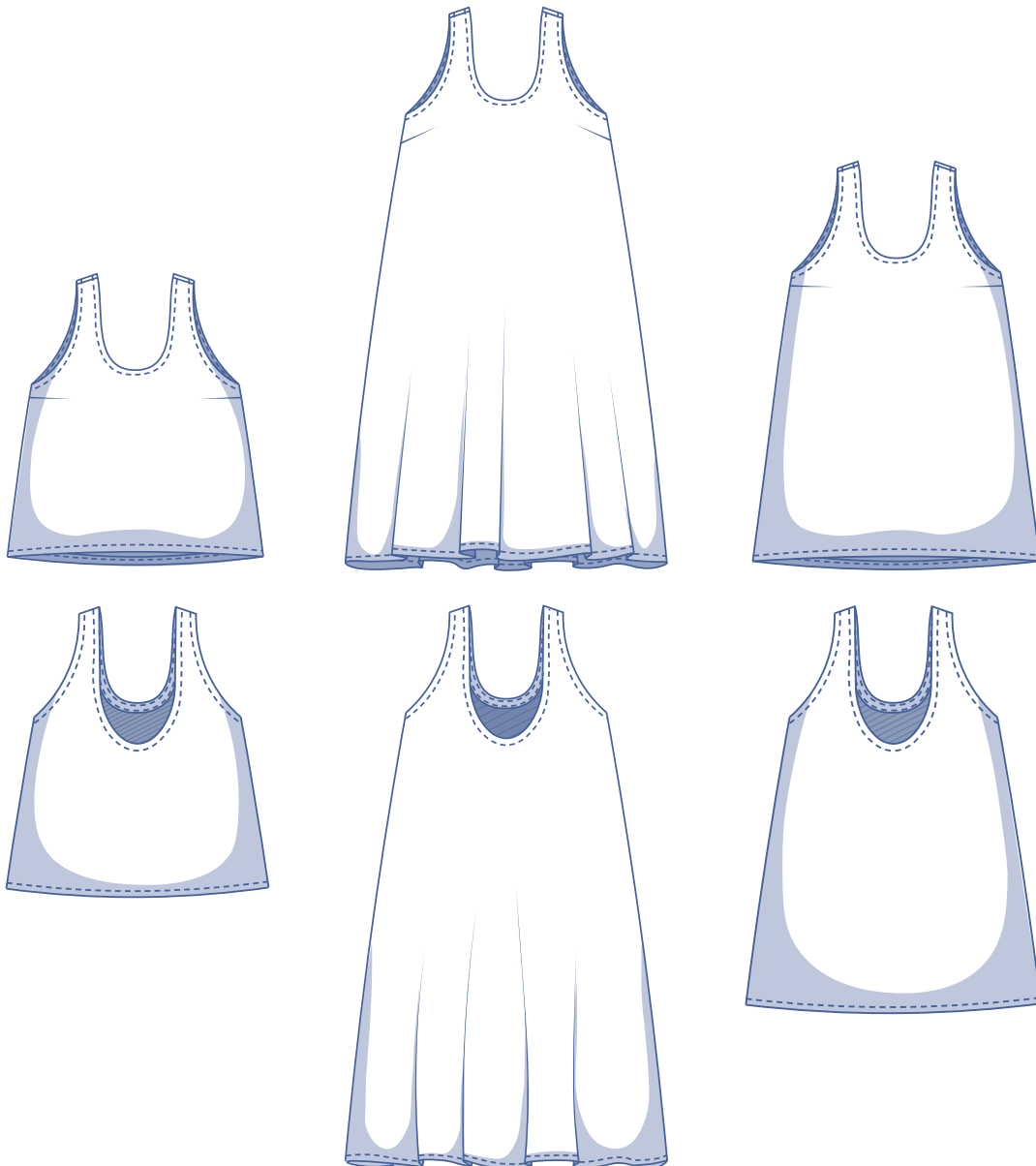


# Zita by Fibre ood



**XS - XXXL**

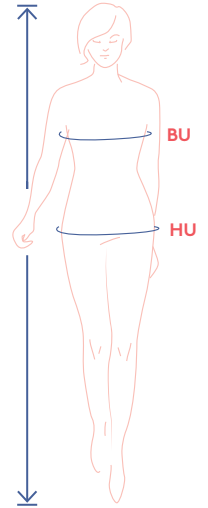
Zita ist die perfekte Wahl für laue Sommerabende und herrliche Strandtage. Im Handumdrehen fertig, du musst also nicht länger als nötig in deinem Atelier sitzen. Mmm, nähen auf der Terrasse oder im Garten, das wäre auch eine Idee. In jedem Fall: Diese gefällige A-Linie ist schnell fertig. Lang, kurz, irgendetwas dazwischen ... up to you. Der Rundhalsausschnitt und das Rückendekolleté werden mit Schrägband versäubert. Das gilt auch für die bequemen Armausschnitte. Taschen in der Seitennaht. Erledigt.



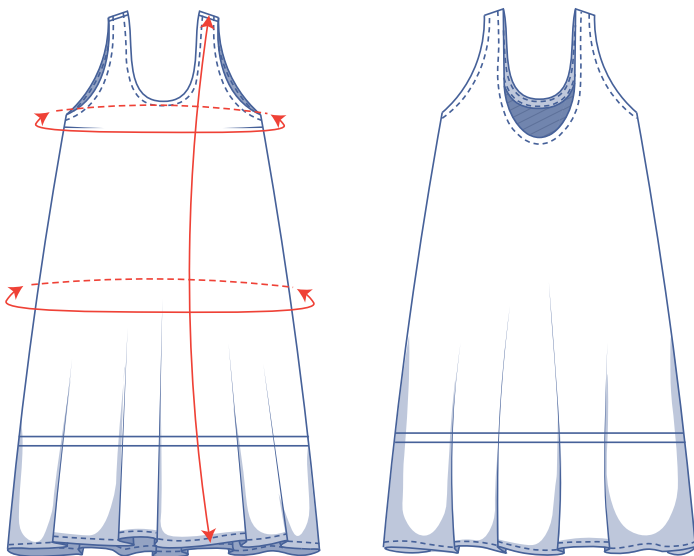
## Größentabelle (in cm)

Größe	XS		S		M		L		XL		XXL		XXXL		
	32	34	36	38	40	42	44	46	48	50	52	54	56	58	60
Körperlänge	160	164	166	167	168	169	170	171	172	172	172	172	172	172	172
BU (Brustumfang)	76	80	84	88	92	96	100	104	110	116	122	128	134	140	146
HU (Hüftumfang)	86	90	94	97	100	103	106	109	115	120	125	130	135	140	145

Die Größe wählst du am besten anhand des **Brustumfangs**. Ist dein Hüftumfang größer als der Hüftumfang in der Größentabelle? Dann prüfe in der folgenden Tabelle mit den Abmessungen für den Hüftumfang, ob die Weite ausreichend ist oder ob du diese Maße anpassen musst. Das kannst du ganz einfach machen, indem du beim Übertragen des Schnittmusters von der Linie der einen Größe zur Linie einer anderen Größe wechselst.



## Abmessungen Schnittmuster (in cm)



== Hier verkürzt oder verlängerst du das Schnittmuster

Die Abmessungen in dieser Tabelle sind die Abmessungen des Schnittmusters in Abhängigkeit vom verwendeten Stoff und sind als Hinweis zu verstehen. Im Hinblick auf den Tragekomfort und um einen bestimmten Schnitt zu bekommen (= **einen bequemen Schnitt**) ist in den Breitemaßen zusätzliche Weite (zusätzlich zu den reinen Körpermaßen) berücksichtigt.

Größe	XS	S	M	L	XL	XXL	XXXL
Länge langes Kleid	118,5	119,5	120,75	121,75	124,25	126	127,5
Länge kurzes Kleid*	79	80,25	81,25	83,25	86	88,5	90,25
Länge Top**	47,25	49	50,75	52,5	55	57,25	59,5
Brustumfang	88,75	96,5	104,25	112	121,75	133,5	145,25
Hüftumfang	130,75	138,75	146,75	154,75	164,75	176,75	188,75

\* Die Schnittmusterteile 1 und 2 in dieser Länge abschneiden, um ein kurzes Kleid zu nähen.

\*\* Die Schnittmusterteile 1 und 2 in dieser Länge abschneiden, um Zita als Top zu nähen.

Vergleiche die angegebenen Längen mit den gemessenen oder gewünschten Längen. Das Kleid kannst du **verlängern** oder **verkürzen**, indem du die Schnittmusterteile in Höhe der markierten doppelten Linie durchschneidest und die Schnittmusterteile um x cm auseinanderziehst oder übereinanderlegst. Achte darauf, dass die VM-, die RM-Linie sowie die Seitennähte gerade fortlaufen.



### ACHTUNG

Du musst den Stoffverbrauch an diese Änderungen anpassen.

## Material



- Nähgarn
- Stoff: siehe Tabelle

Stoffverbrauch langes Kleid		XS	S	M	L	XL	XXL	XXXL
Stoffbreite 110 cm*	cm	380	390	*	*	*	*	*
Stoffbreite 140 cm	cm	330	330	335	335	340	405	440

Den dazugehörigen Stoffplan findest du auf Seite 6 dieser Arbeitsanleitung.

\* Es kann kein Stoffverbrauch angegeben werden, da die Schnittmusterteile 1 und 2 zu breit sind, um sie aus dieser Stoffbreite zuzuschneiden.

Stoffverbrauch kurzes Kleid		XS	S	M	L	XL	XXL	XXXL
Stoffbreite 110 cm	cm	250	250	255	270	370	400	420
Stoffbreite 140 cm	cm	250	250	255	260	270	285	300

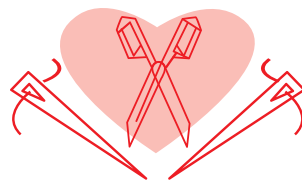
Stoffverbrauch Top		XS	S	M	L	XL	XXL	XXXL
Stoffbreite 110 cm	cm	185	185	190	195	200	205	210
Stoffbreite 140 cm	cm	135	135	190	195	200	205	210

## Stoffempfehlung



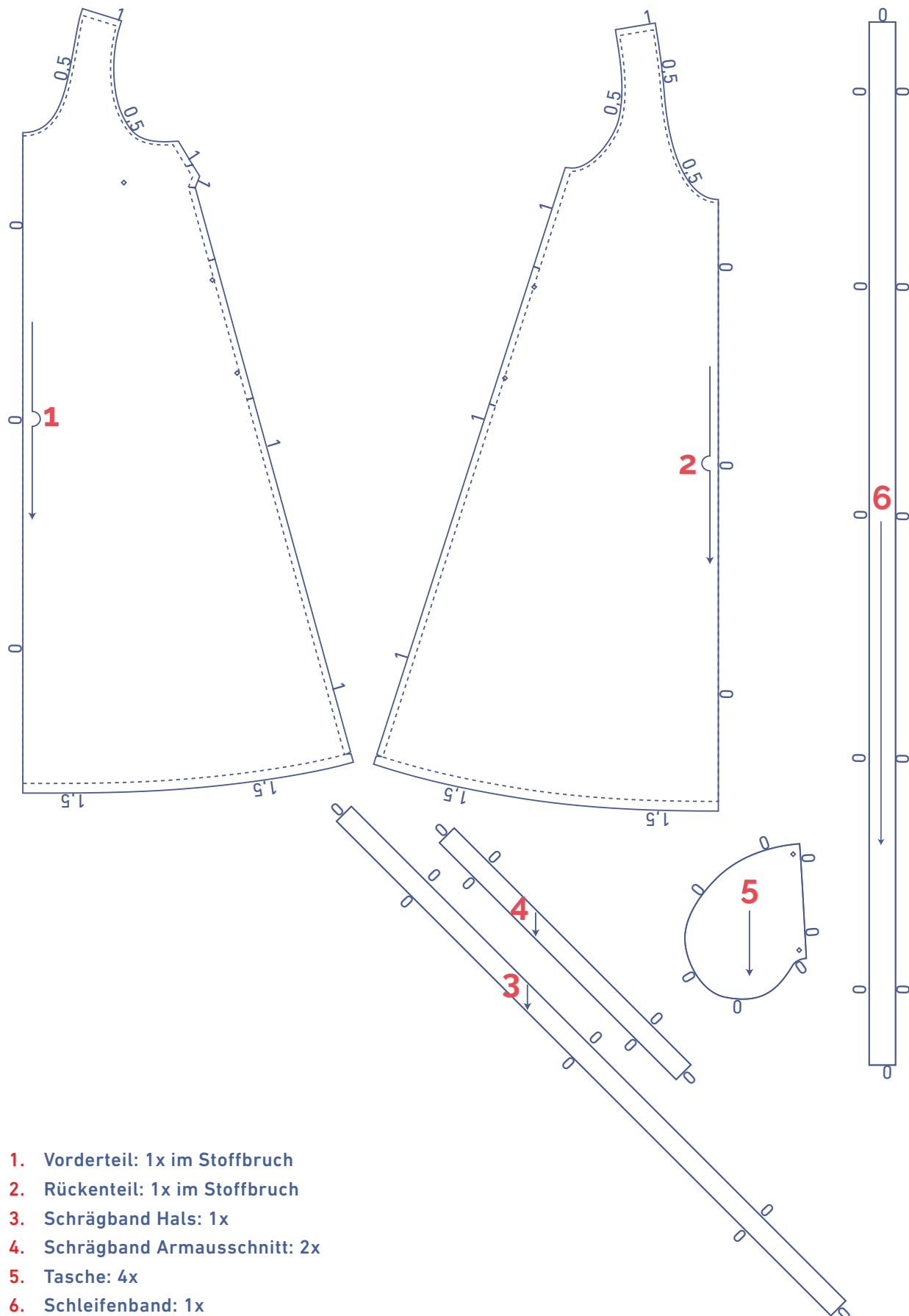
Das Zita-Kleid braucht einen schön fließenden Stoff. Das können sehr fließende Stoffe wie Satin, Viskose (-Crepe) oder weich fallende Stoffe wie Lyocell, Chambray etc. sein. Aber ein Jacquard oder ein Stoff mit etwas Textur oder Struktur ist sicherlich auch möglich, unter der Voraussetzung, dass er nicht zu dick und fest ist.

# Proud to be #Sewista



## Schnittmustererteile & Nahtzugaben (in cm)

Damit du das Kleidungsstück wie beschrieben nähen kannst, zeichnest du die angegebenen Nahtzugaben rund um die Schnittmustererteile (aus Papier) ein, bevor du sie zuschneidest. Bei einem PDF-Schnittmuster kannst du die Vorlage sowohl mit als auch ohne Nahtzugabe ausdrucken. Im [Video](#) erhältst du weitere Informationen.

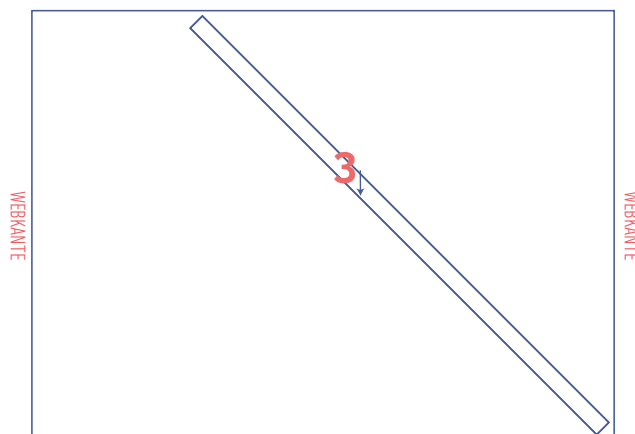
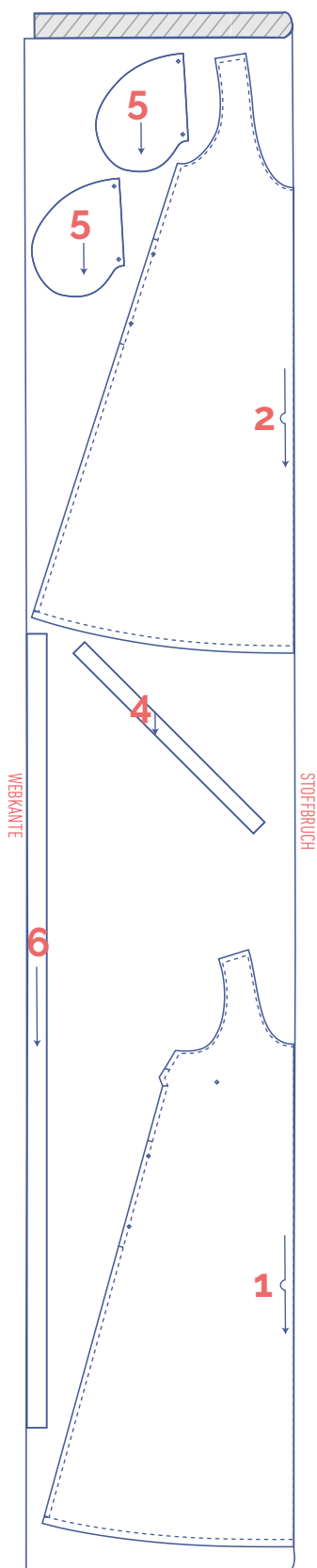


1. Vorderteil: 1x im Stoffbruch
2. Rückenteil: 1x im Stoffbruch
3. Schrägband Hals: 1x
4. Schrägband Armausschnitt: 2x
5. Tasche: 4x
6. Schleifenband: 1x

# Stoffplan für einen einfarbigen Stoff

## Stoffbreite 110 cm

XS - S



### ACHTUNG

Das Schnittmusterstück 6 benötigst du nur einmal.

## Schnittmusterstücke markieren



an den folgenden Stellen das Schnittmusterpapier und den Stoff kurz einschneiden



einzelner Einschnitt



v-förmiger Ausschnitt / Stoffbruch



die folgenden Markierungen im Stoff mit einem Heftfaden anbringen

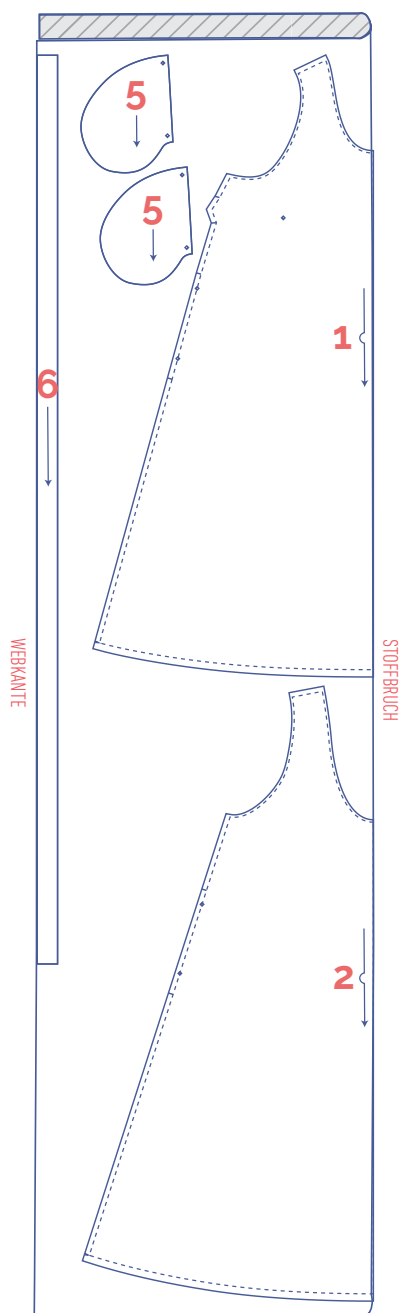


Markierung im Stoff

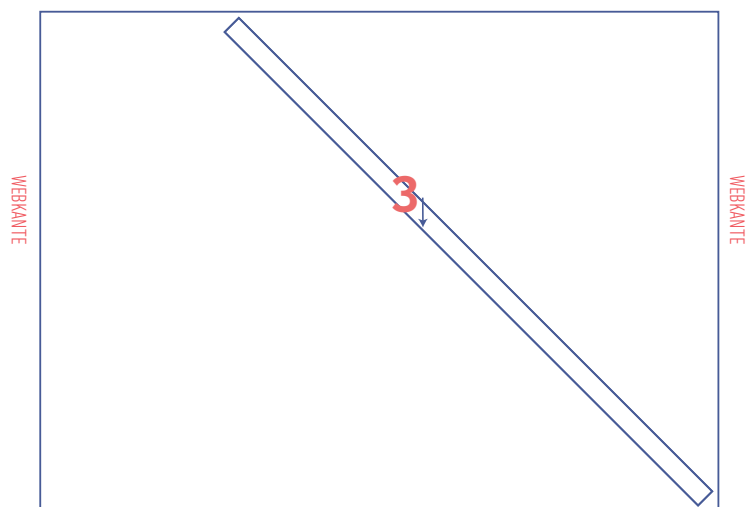
# Stoffplan für einen einfarbigen Stoff

## Stoffbreite 140 cm

XS - XL

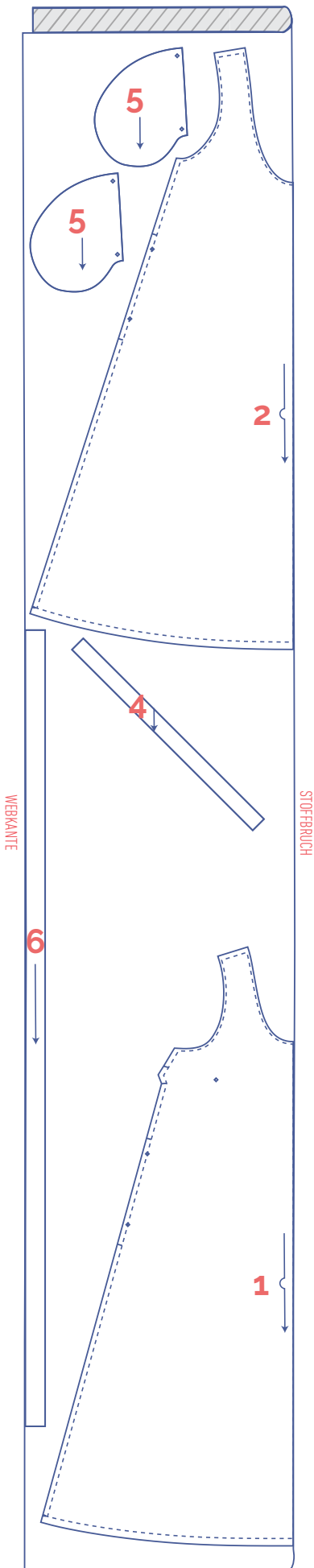


+

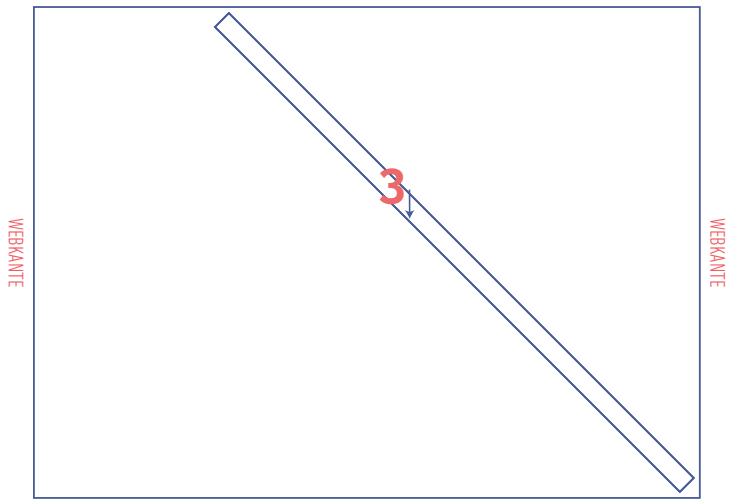


### ACHTUNG

Das Schnittmusterstück 6 benötigst du nur einmal.



+



**ACHTUNG**

Das Schnittmusterstück 6 benötigst du nur einmal.

**Schnittmusterstücke markieren**

✂	an den folgenden Stellen das Schnittmusterpapier und den Stoff kurz einschneiden	📌	die folgenden Markierungen im Stoff mit einem Heftfaden anbringen
	einzelner Einschnitt	📍	Markierung im Stoff
V	v-förmiger Einschnitt/Stoffbruch		



# Arbeitsanleitung



Das Vorgehen beim Nähen des Kleidungsstücks wurde auf den verwendeten Stoff angepasst. Die Teile liegen beim Nähen jeweils rechts auf rechts aufeinander, wenn nichts anderes angegeben ist.



VT Vorderteil

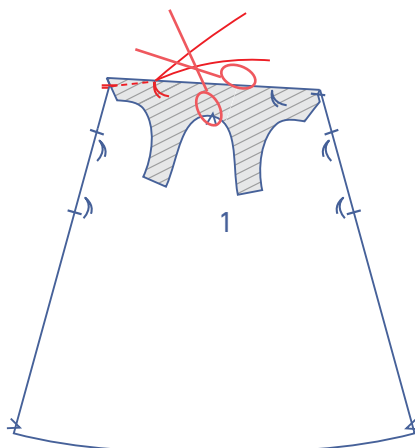
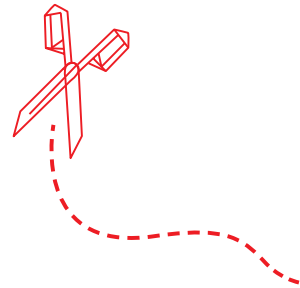
RT Rückenteil

VM vordere Mitte

RM rückwärtige Mitte

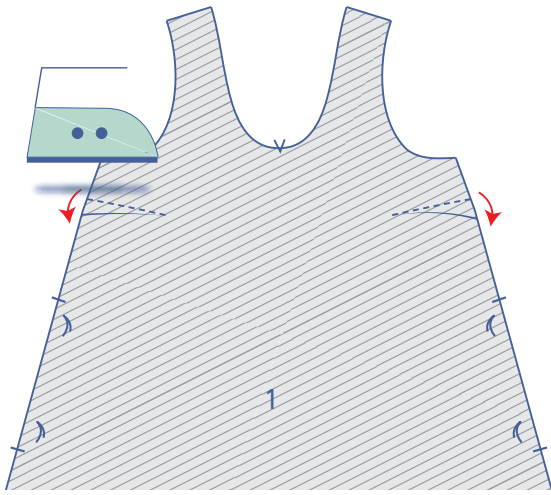
 rechte Stoffseite

 linke Stoffseite

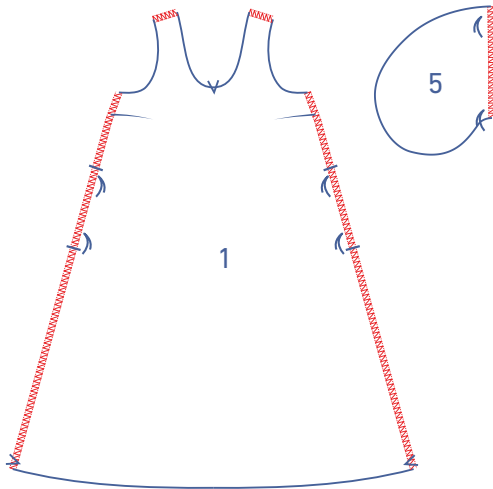


## 1

Die Einschnitte in der Seitennaht des VT (1) aufeinanderlegen, die rechte Stoffseite liegt innen. Den Abnäher leicht abgerundet in Richtung Heftfaden nähen. Ein kleines Stückchen über den Heftfaden und den Stoff hinaus nähen. Die Fäden abschneiden und verknoten.

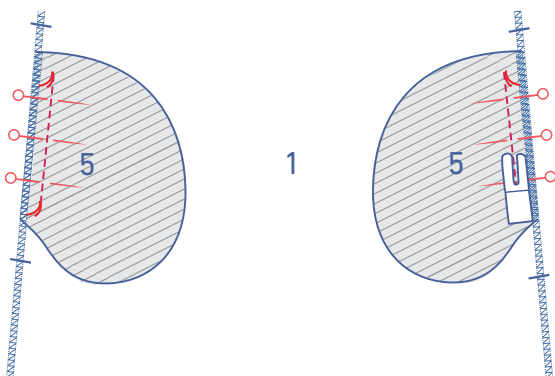
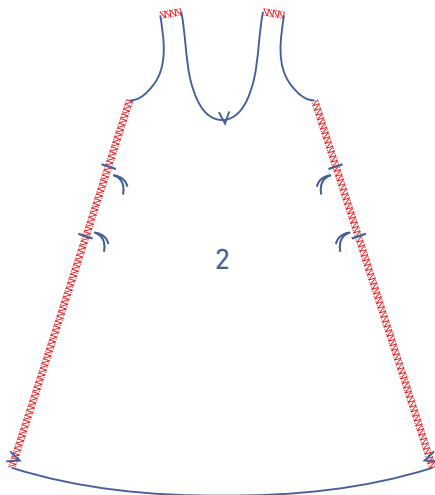


Das VT umdrehen, sodass die linke Stoffseite oben liegt.  
Die Nahtzugabe des Abnähers nach unten bügeln.

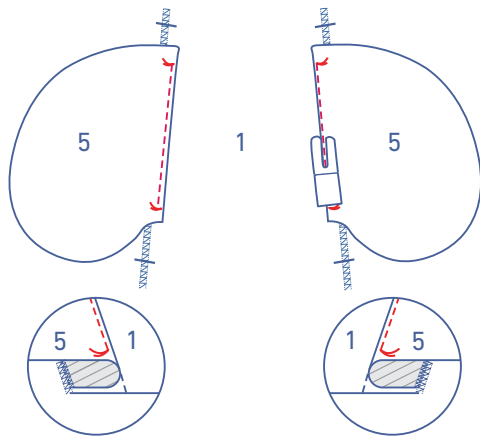


## 2

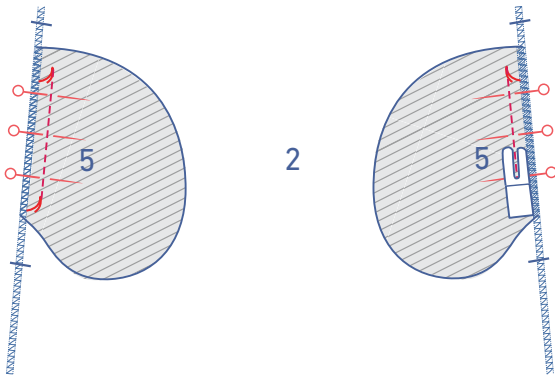
Die markierten Seiten des VT (1), des RT (2) und die geraden Seiten der Taschenteile (5) mit einem Overlockstich versäubern.



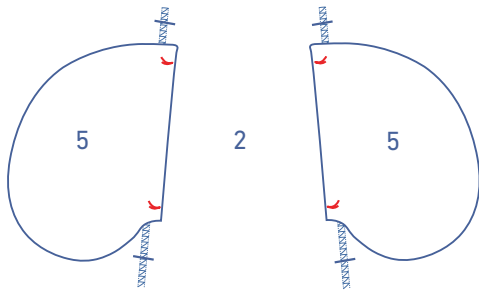
Den geraden Rand von 2 der 4 Taschenteile an das VT stecken, die Heftfäden liegen aufeinander. Zwischen den Heftfäden annähen.



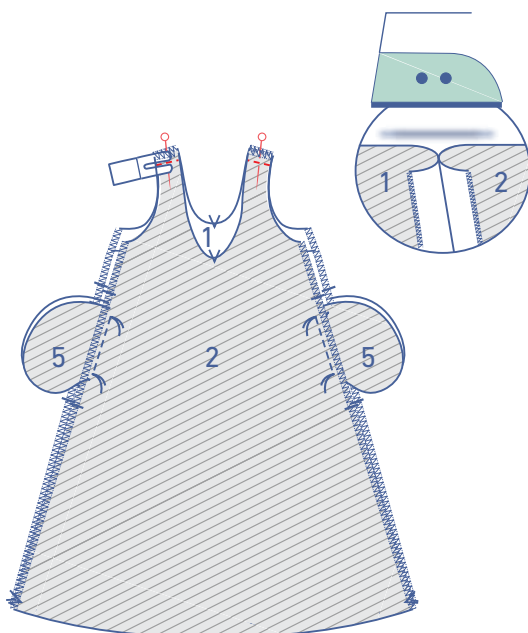
Die Tasche zusammen mit der Nahtzugabe zur Seite schlagen und an der darunter liegenden Nahtzugabe annähen.



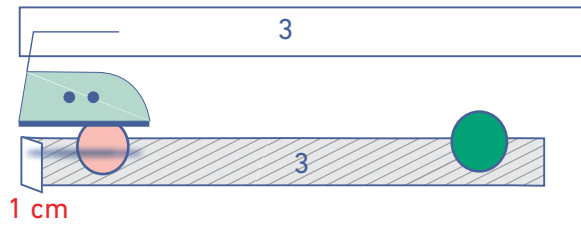
Den geraden Rand der übrigen 2 Taschenteile an das RT stecken, die Heftfäden liegen aufeinander. Zwischen den Heftfäden annähen.



Die Taschenteile zur Seite falten.

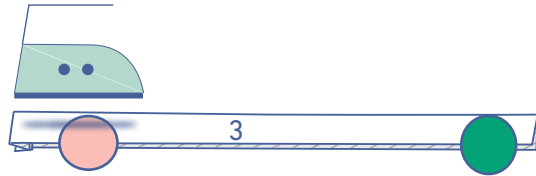


Die Schulternähte stecken und zusammennähen. Die Nahtzugabe auseinander bügeln.

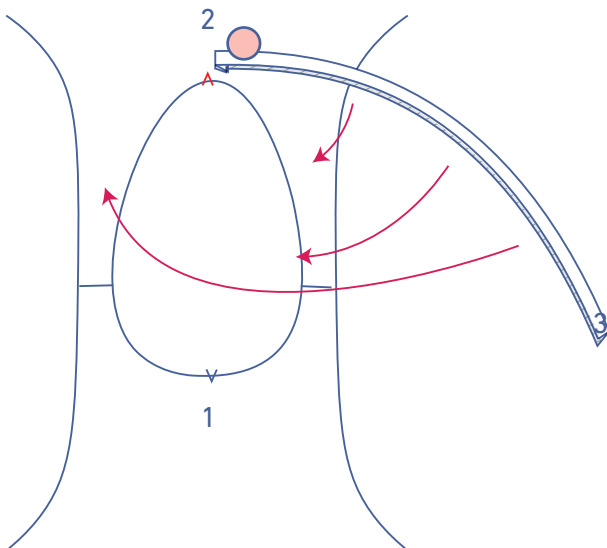


**3**

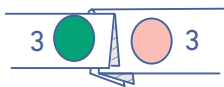
An 1 schmalen Seite des Schrägbands für den Hals (3) 1 cm auf die linke Stoffseite bügeln.



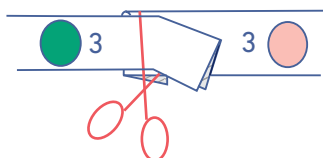
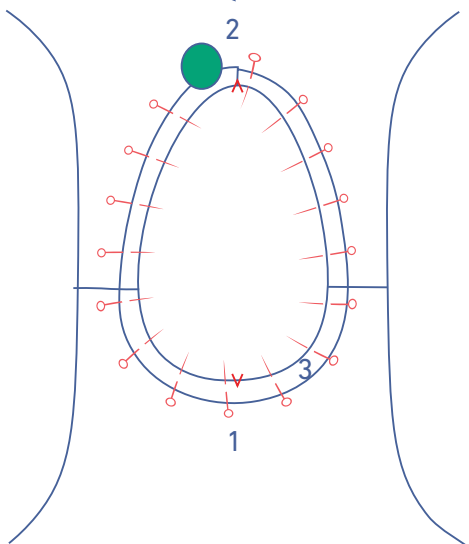
Das Schrägband an den langen Seiten doppelt nehmen und bügeln, die rechte Stoffseite liegt außen.



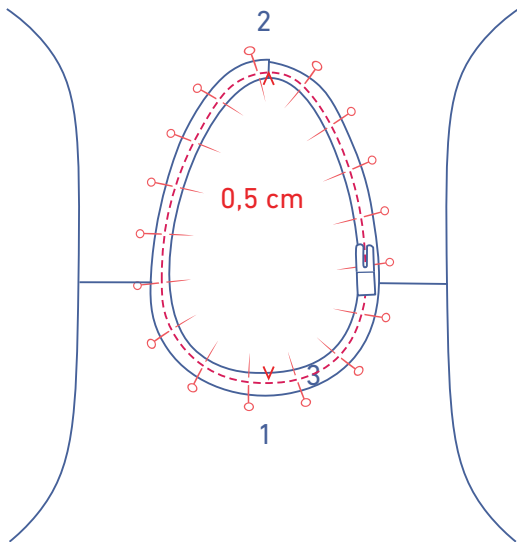
Beide Schnittländer des Schrägbands auf der rechten Stoffseite an den Halsausschnitt stecken. Das umgefaltete Ende liegt auf der RM.



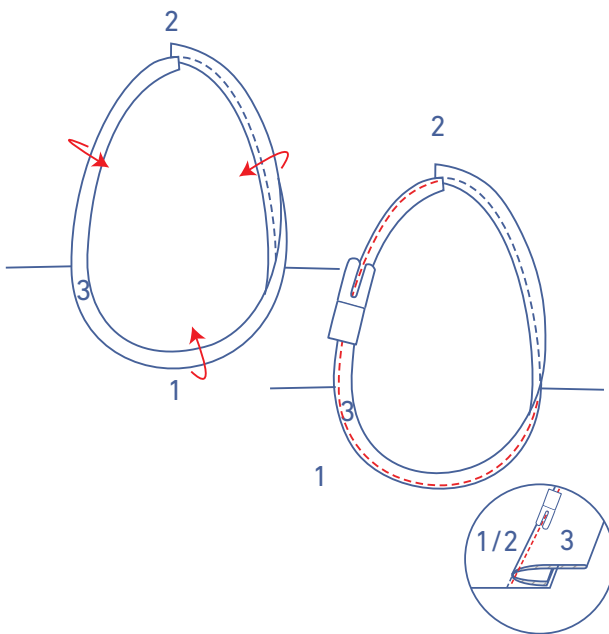
Das nicht umgebügelte Ende des Schrägbandes liegt auf dem umgefalteten Ende.



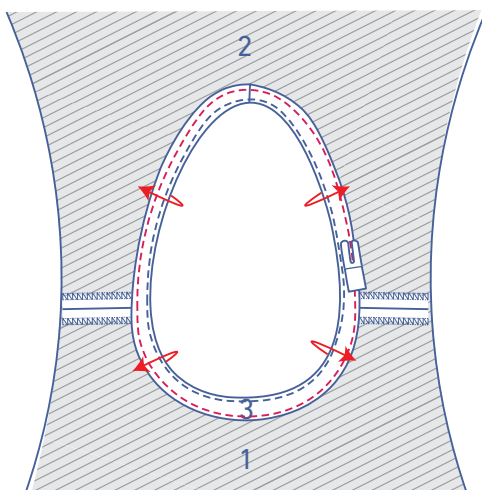
Das überschüssige Band abschneiden, wenn es zu lang ist (aufgrund des schrägen Fadenlaufs kann die genaue Länge nur schwer angegeben werden. Die ist nämlich bei jedem Stoff anders).



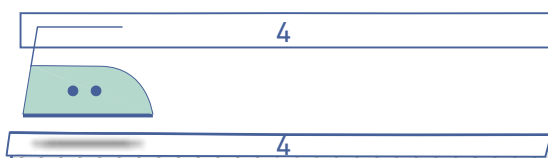
0,5 cm vom Schnitttrand entfernt annähen.



Das Schrägband zusammen mit der Nahtzugabe umfalten und an der darunter liegenden Nahtzugabe direkt an der Naht entlang annähen.

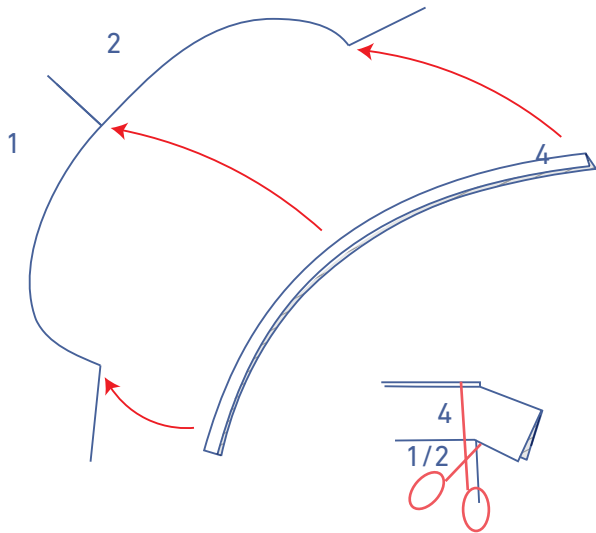


Das Schrägband vollständig auf die linke Stoffseite schlagen und direkt neben dem Rand annähen.



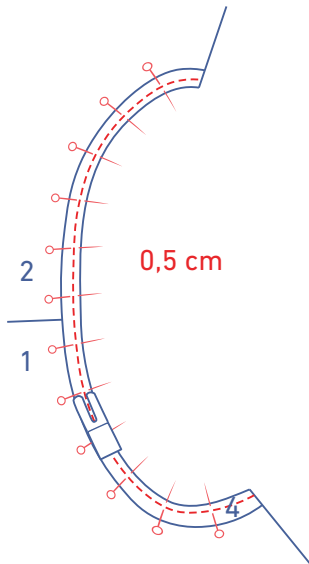
**4**

Die Schrägbänder des Armausschnitts (4) doppelt nehmen, sodass die langen Seiten aufeinander liegen, die rechte Stoffseite liegt außen.

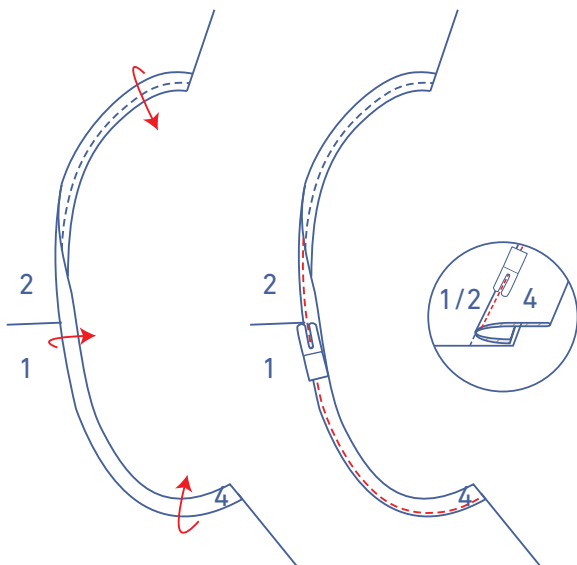


Beide Schnittländer des Schrägbands auf der rechten Stoffseite an den Armausschnitt stecken.

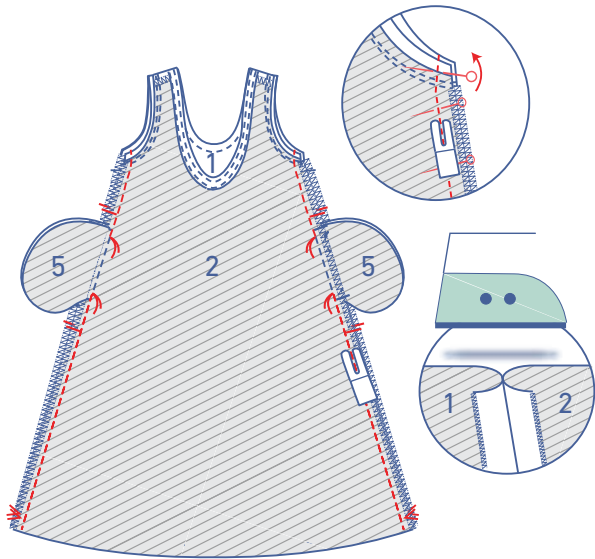
Das überschüssige Band abschneiden, wenn es zu lang ist (aufgrund des schrägen Fadenlaufs kann die genaue Länge nur schwer angegeben werden. Dies ist nämlich bei jedem Stoff anders).



0,5 cm vom Schnitttrand entfernt annähen.

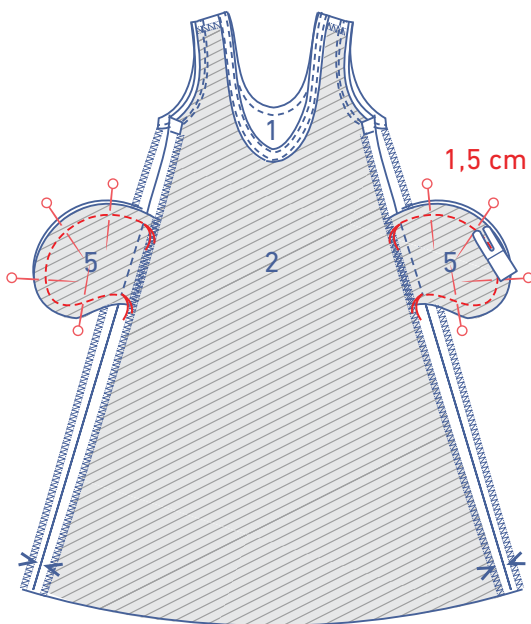


Das Schrägband zusammen mit der Nahtzugabe umfalten und an der darunter liegenden Nahtzugabe direkt an der Naht entlang annähen.

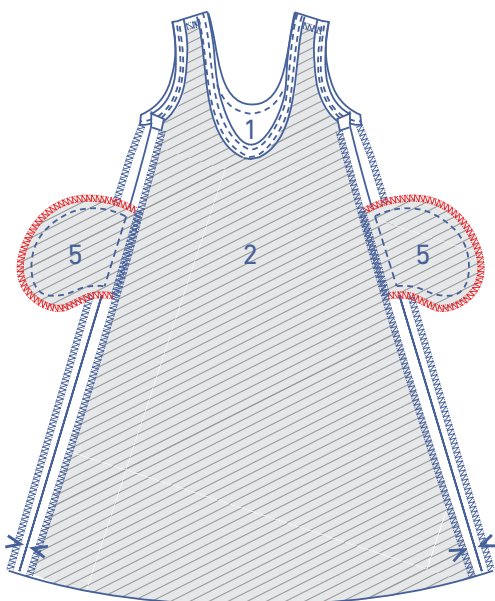


Die Seitennähte (die Schrägbänder sind dabei nach oben gefaltet) stecken und genau bis zu den Heftfäden, die den oberen Rand der Taschenöffnung markieren, nähen. Dann weiter von den nächsten Heftfäden bis zum Saum nähen.

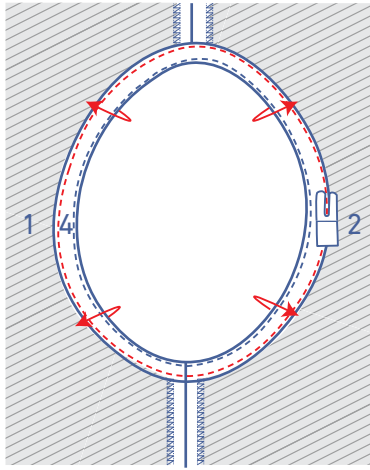
Die Nahtzugabe auseinander bügeln.



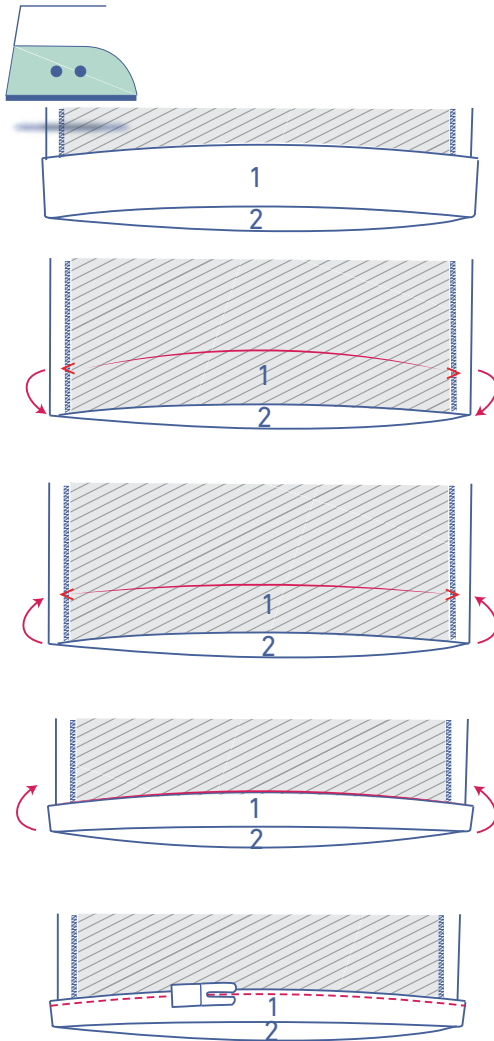
Die Ränder der Taschenteile stecken und 1,5 cm neben dem Rand zusammennähen.



Die Schnittträger zusammen mit einem Overlockstich versäubern.



Das Schrägband für den Armausschnitt vollständig auf die linke Stoffseite schlagen und direkt neben dem Rand annähen.

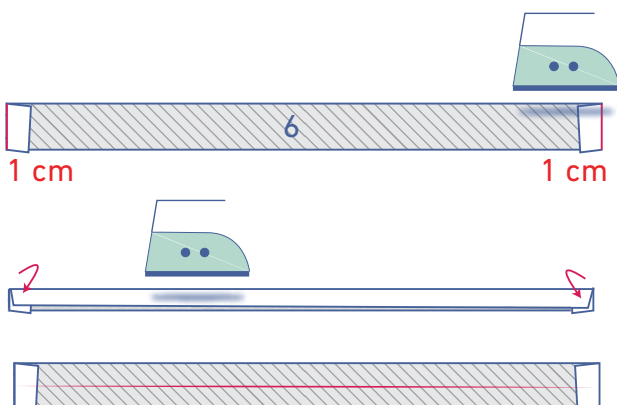


## 5

Die Saumzugabe des Kleids an den v-förmigen Einschnitten umbügeln und danach wieder nach unten falten.

Den Schnitttrand an die gebügelte Umbruchlinie falten und noch einmal umfalten.

Direkt am Rand entlang annähen.



## 6

Die beiden schmalen Seiten des Bands (6) 1 cm breit auf die linke Stoffseite bügeln.

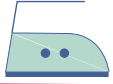
Das Band an den langen Seiten doppelt nehmen und bügeln, die rechte Stoffseite liegt außen.

Wieder öffnen





Die Schnittländer jeweils zur Umbruchlinie in der Mitte bügeln.



Rundum direkt am Rand entlang annähen.