

Viva by Fibre ⚡ood

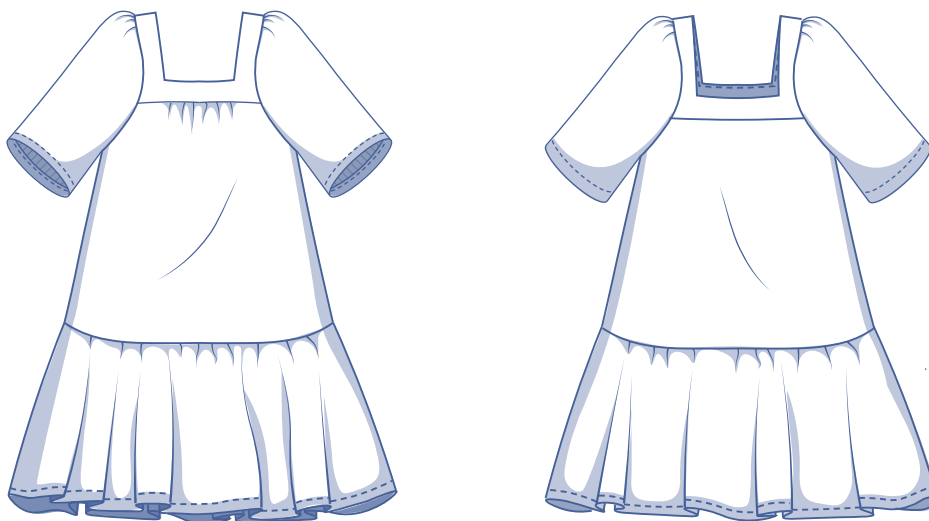
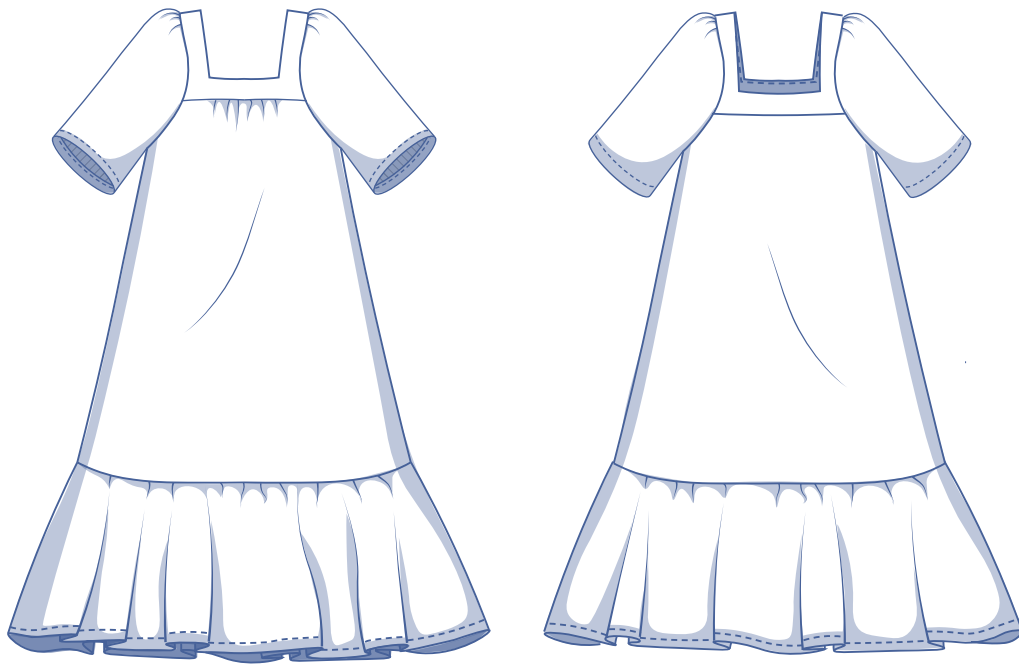


Viva by Fibre ood



XS - XXXL

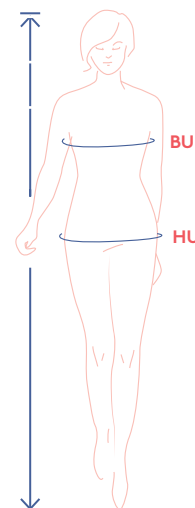
Ein authentisches Prinzessinnenkleid mit koketten Ärmeln und einem quadratischen Halsausschnitt. Wir haben uns für einen langen Volant unten entschieden. Wenn du es gern schlichter haben möchtest, dann lässt du den einfach weg. Du musst dich außerdem nicht mit einem Verschluss aufhalten, dieses Modell ziehst du einfach über den Kopf. Viva Viva!



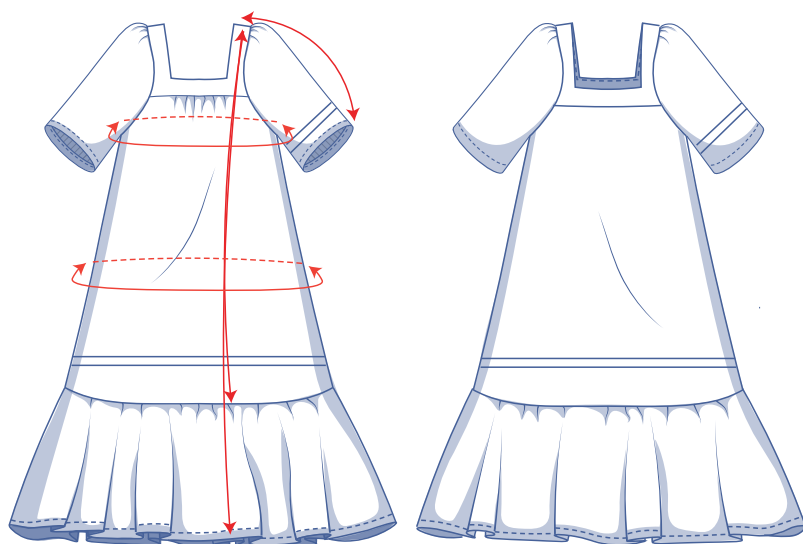
Größentabelle (in cm)

Größe	XS		S		M		L		XL		XXL		XXXL		
	32	34	36	38	40	42	44	46	48	50	52	54	56	58	60
Körperlänge	160	164	166	167	168	169	170	171	172	172	172	172	172	172	172
BU (Brustumfang)	76	80	84	88	92	96	100	104	110	116	122	128	134	140	146
HU (Hüftumfang)	86	90	94	97	100	103	106	109	115	120	125	130	135	140	145

Die Größe wählst du am besten anhand des **Brustumfangs**. Ist dein Hüftumfang größer als der in der Größentabelle, dann schau in der folgenden Tabelle bei den Abmessungen für den Hüftumfang, um zu bestätigen, dass die Weite ausreichend ist oder ob du diese Größe anpassen musst. Das kannst du ganz einfach machen, indem du beim Übertragen des Schnittmusters von der Linie der einen Größe zur Linie einer anderen Größe wechselst.



Abmessungen Schnittmuster (in cm)



== Hier verkürzt oder verlängerst du das Schnittmuster

Die Abmessungen in dieser Tabelle sind die Abmessungen des Schnittmusters in Abhängigkeit vom verwendeten Stoff und sind als Hinweis zu verstehen. Im Hinblick auf den Tragekomfort und um einen bestimmten Schnitt zu bekommen (= einen weiten Schnitt) ist in den Breitemaßen zusätzliche Weite (zusätzlich zu den reinen Körpermaßen) berücksichtigt. Je nach gewünschtem Schnitt kannst du dich entscheiden, eventuell eine Größe kleiner oder größer als die ausgewählte Größe zu nähen.

Größe	XS	S	M	L	XL	XXL	XXXL
Länge langes Kleid	122,5	123,75	124,75	125,75	128,5	130	131,75
Länge kurzes Kleid*	90	91	92,25	93,25	95,75	97,5	99
Ärmellänge**	41,5	42,75	44,5	46,25	48	50,25	52,5
Brustumfang	87,75	96,5	105,25	114,25	124,25	137,25	150,25
Hüftumfang	110,25	119	128	136,75	147	160	173

* Für ein kurzes Kleid verkürzt du die Schnittmusterteile 1 und 3 bis zu dieser Gesamtlänge (inkl. Oberteil und Volant).

** Inklusiv der Schulterlänge.

Vergleiche die angegebenen Längen mit den gemessenen oder gewünschten Längen. Das Kleid und/oder die Ärmel kannst du **verlängern** oder **verkürzen**, indem du die Schnittmusterteile in Höhe der markierten doppelten Linie durchschneidest und die Schnittmusterteile um X cm auseinanderziehst oder übereinanderlegst. Achte darauf, dass die VM-, die RM-Linie sowie die Seitennähte gerade fortlaufen.



ACHTUNG

Du musst den Stoffverbrauch an diese Änderungen anpassen.

Material



- Nähgarn
- Bügelvlies: max. 60 cm
- Stoff: siehe Tabelle

Stoffverbrauch langes Kleid		XS	S	M	L	XL	XXL	XXXL
Stoffbreite 110 cm	cm	355	370	380	390	415	430	455
Stoffbreite 140 cm	cm	275	275	280	345	360	420	440

Den dazugehörigen Stoffplan findest du auf Seite 6 dieser Arbeitsanleitung.

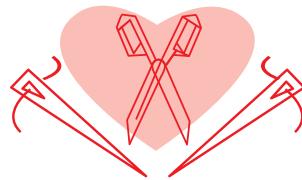
Stoffverbrauch kurzes Kleid		XS	S	M	L	XL	XXL	XXXL
Stoffbreite 110 cm	cm	295	310	320	330	355	370	395
Stoffbreite 140 cm	cm	235	235	240	315	330	360	380

Stoffempfehlung



Hier gibt es viele Möglichkeiten. Popeline, Chambray, Lyocell, Musselin, Crêpe (Viskose, Polyester...), Satin, Broderie, Spitze... und wir könnten noch endlos weiter machen. Wenn du Fan von Statement-Ärmeln bist, dann wählst du einen steifen Stoff. Wir sind gespannt zu erfahren, wofür du dich entschieden hast.

Proud to be #Sewista



Schnittmustererteile & Nahtzugaben (in cm)

Damit du das Kleidungsstück wie beschrieben nähen kannst, zeichnest du die angegebenen Nahtzugaben rund um die Schnittmustererteile (aus Papier) ein, bevor du sie zuschneidest. Bei einem PDF-Schnittmuster kannst du die Vorlage sowohl mit als auch ohne Nahtzugabe ausdrucken. Mehr Infos findest du im [Video](#).

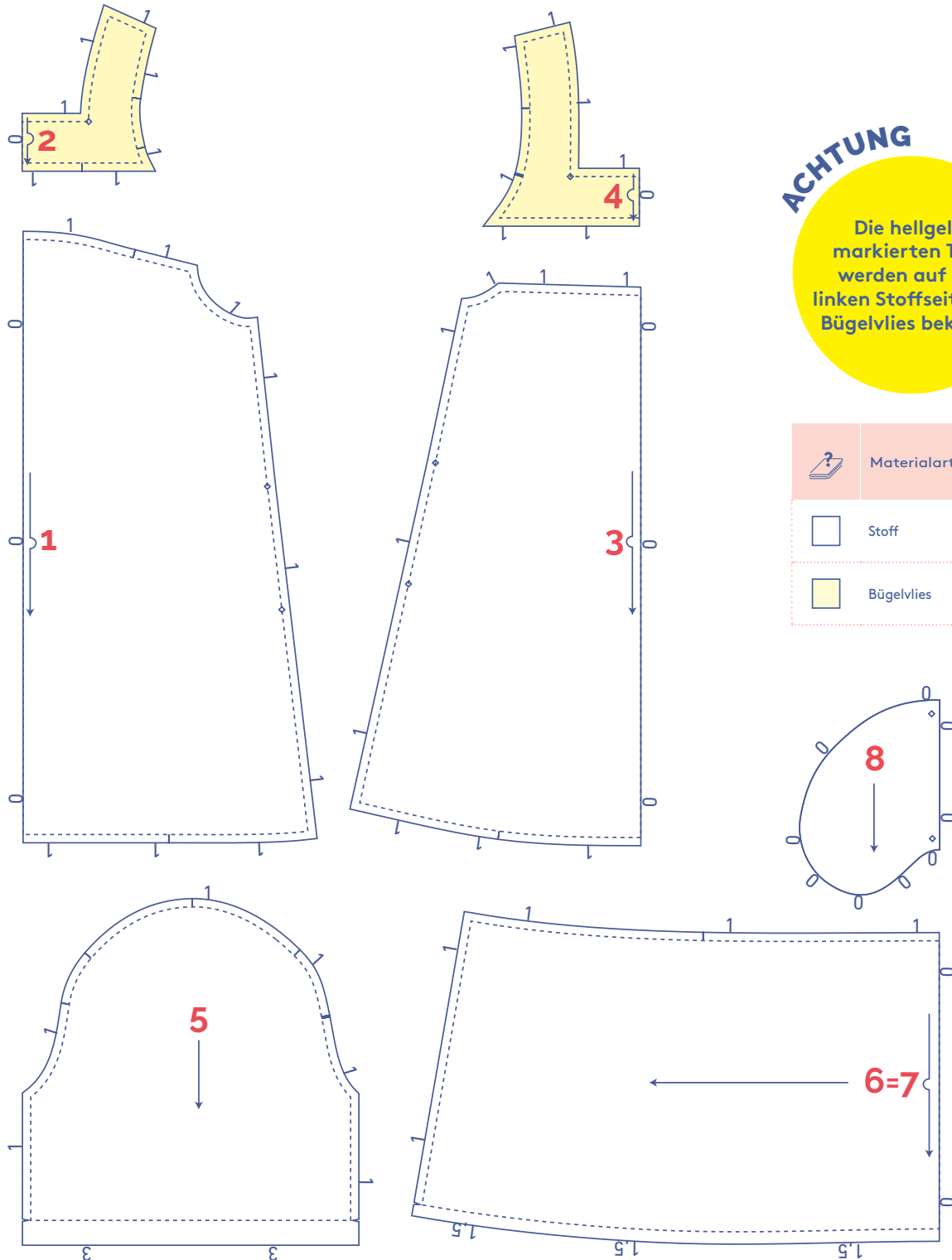
1. Vorderteil: 1x im Stoffbruch
2. oberes VT: 2x im Stoffbruch
3. Rückenteil: 1x im Stoffbruch
4. oberes RT: 2x im Stoffbruch
5. Ärmel: 2x
6. Volant VT: 1x im Stoffbruch
7. Volant RT: 1x im Stoffbruch
8. Tasche: 4x

ACHTUNG

Bei den Schnittmustererteilen 6 und 7 handelt es sich um dieselben Teile.

ACHTUNG

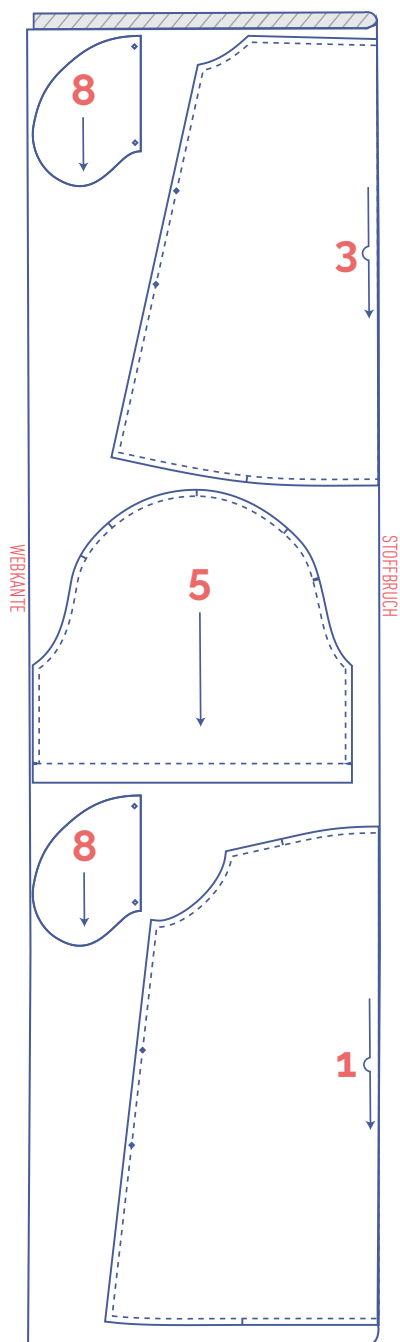
Die hellgelb markierten Teile werden auf der linken Stoffseite mit Bügelvlies beklebt.



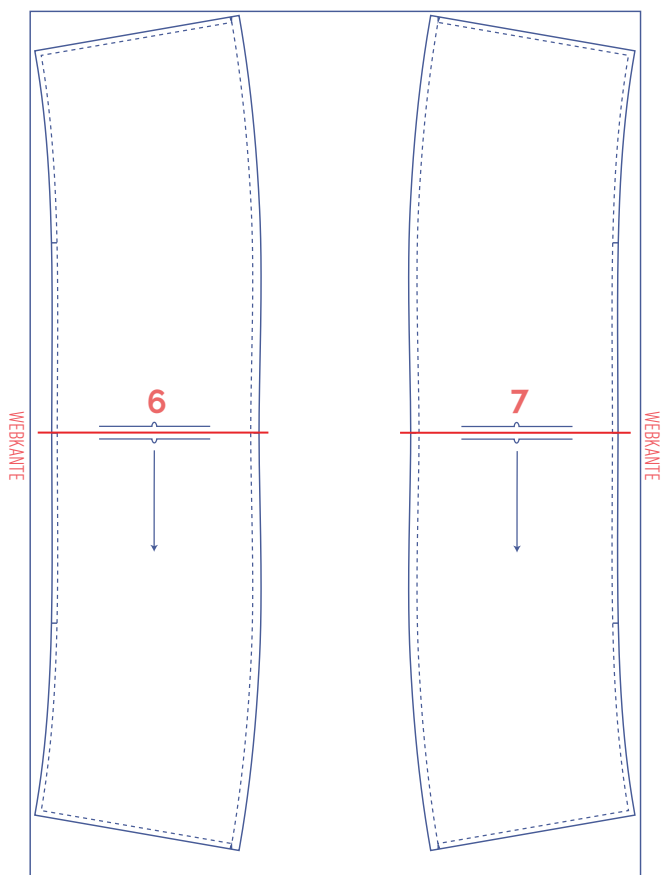
Stoffplan für einen einfarbigen Stoff

Stoffbreite 110 cm

XS - XL



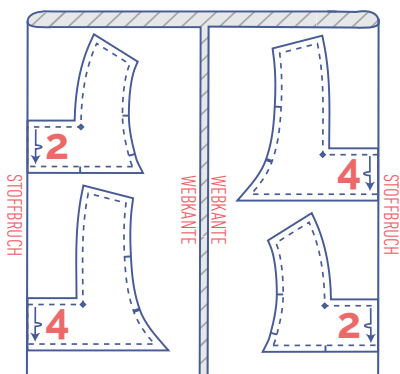
+

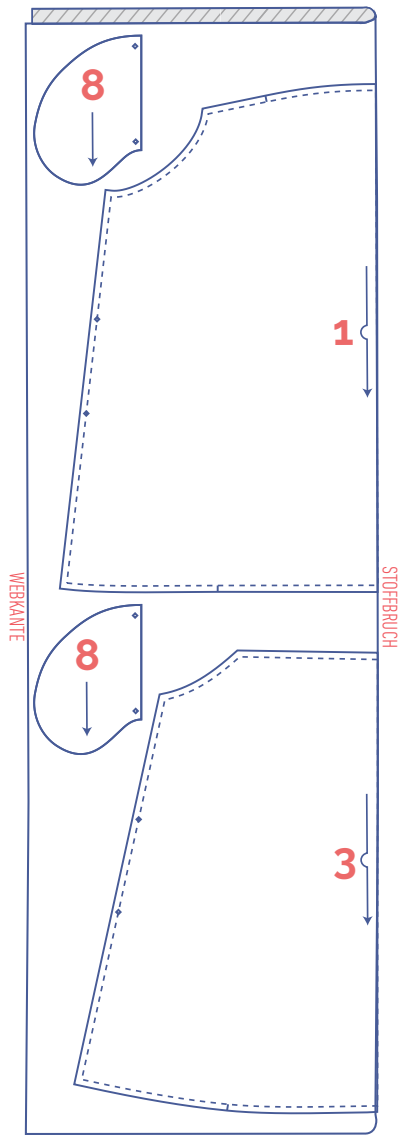


ACHTUNG

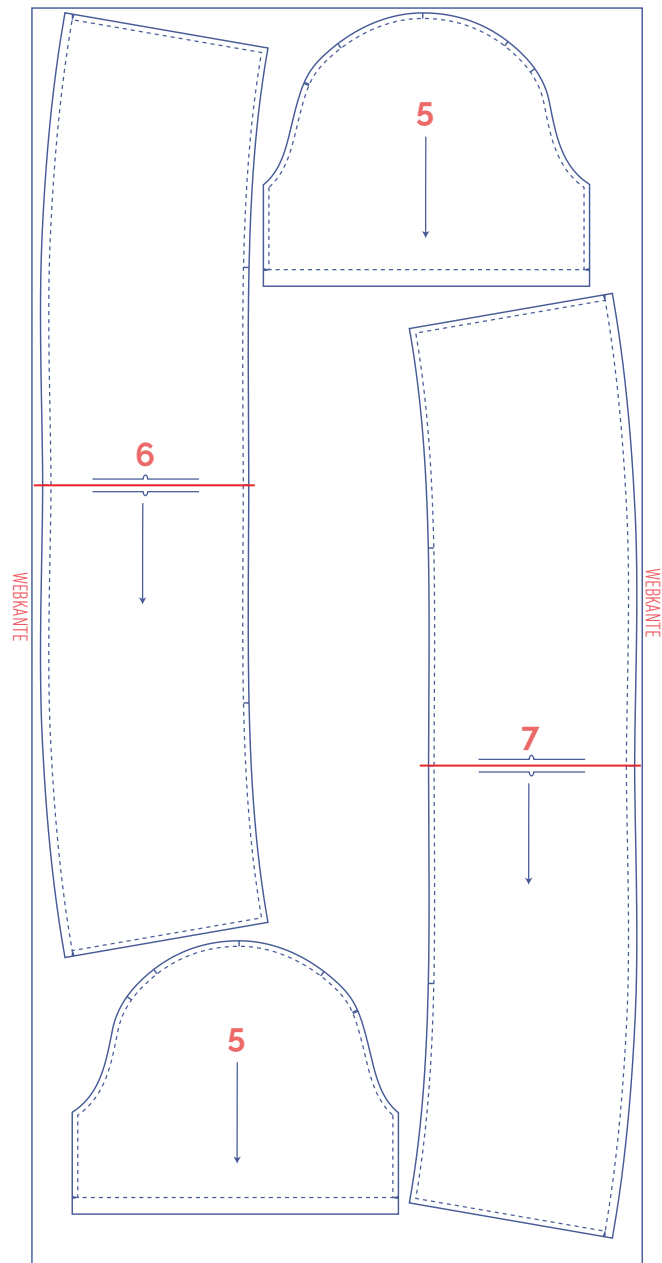
Die Schnittmusterteile 6 und 7 liegen um 90° gedreht, damit sie aus dieser Stoffbreite zugeschnitten werden können. Dies kann zu einem Problem führen, wenn du einen Stoff mit einem Print oder Strich verwendest.

+

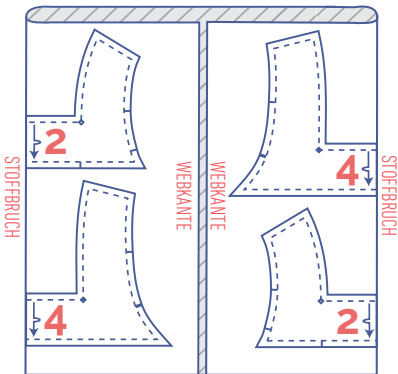




+



+



ACHTUNG

Wegen der auseinander gefalteten einzelnen Stoffschicht musst du das Schnittmusterstück 5 auch einmal spiegelverkehrt zuschneiden. Du brauchst nämlich einen linken und einen rechten Ärmel.

Die Schnittmusterstücke 6 und 7 liegen um 90° gedreht, damit sie aus dieser Stoffbreite zugeschnitten werden können. Dies kann zu einem Problem führen, wenn du einen Stoff mit einem Print oder Strich verwendest.

Schnittmusterstücke markieren



an den folgenden Stellen das Schnittmusterpapier und den Stoff kurz einschneiden



die folgenden Markierungen im Stoff mit einem Heftfaden anbringen



einzelner Einschnitt



Markierung im Stoff



doppelter Einschnitt

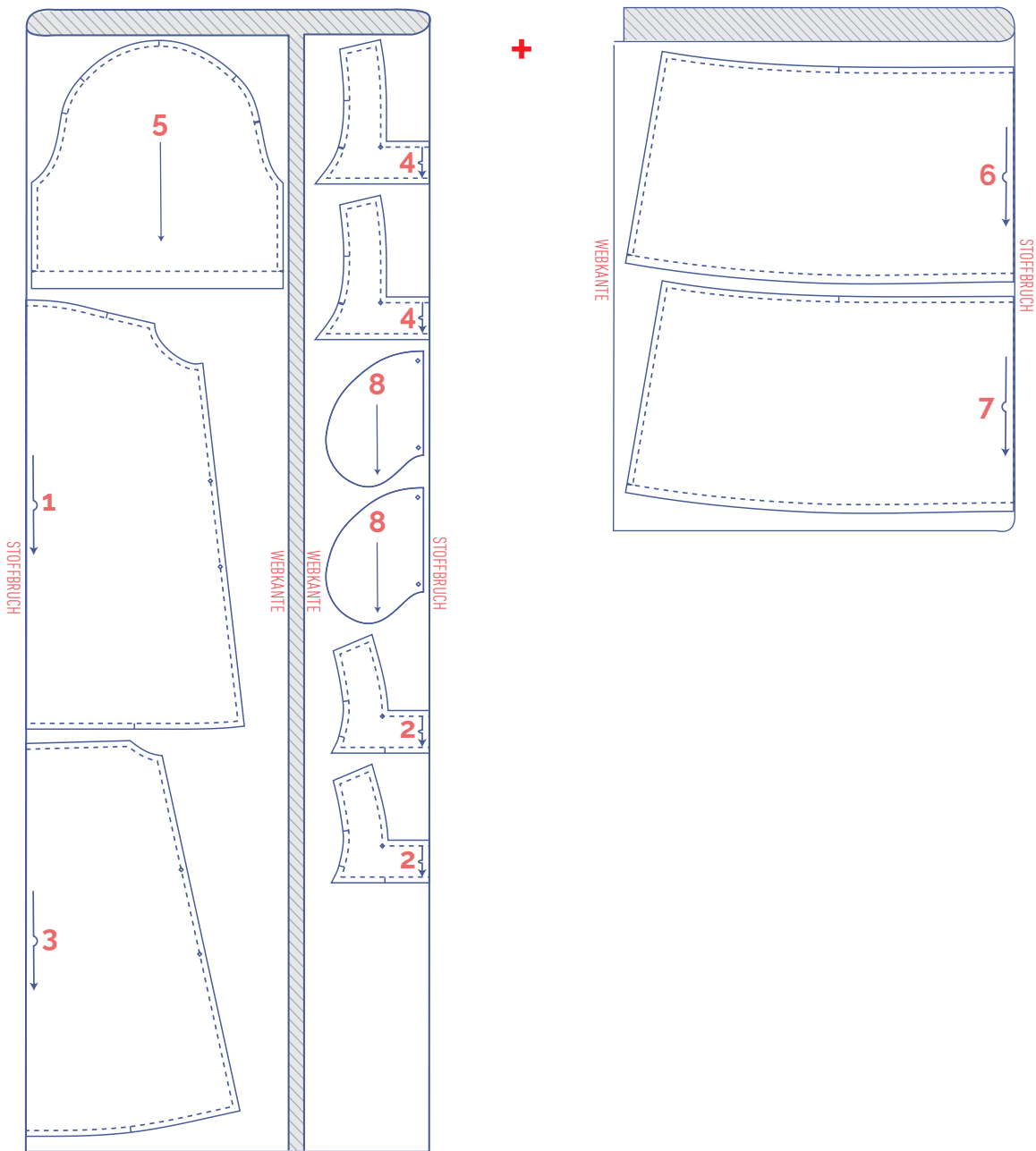


v-förmiger Einschnitt / Stoffbruch

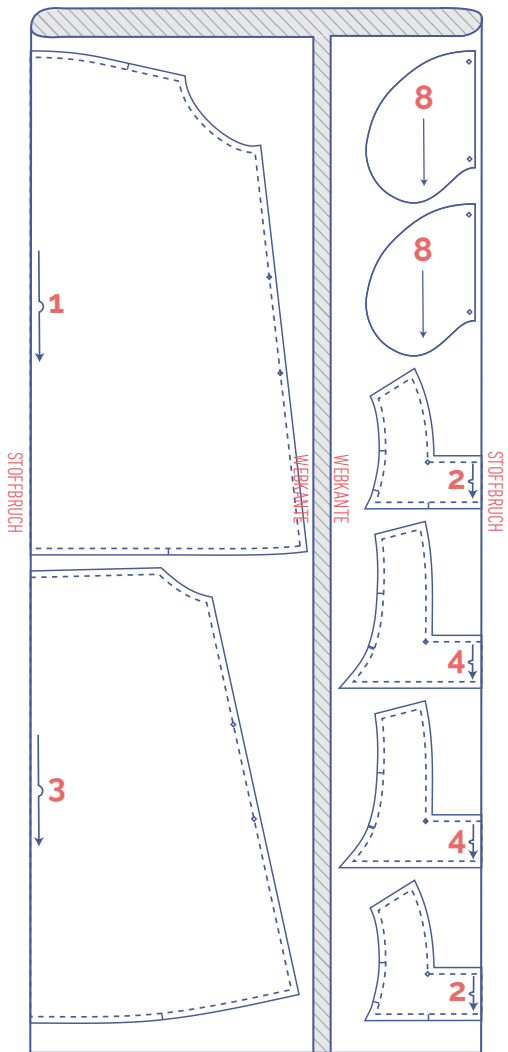
Stoffplan für einen einfarbigen Stoff

Stoffbreite 140 cm

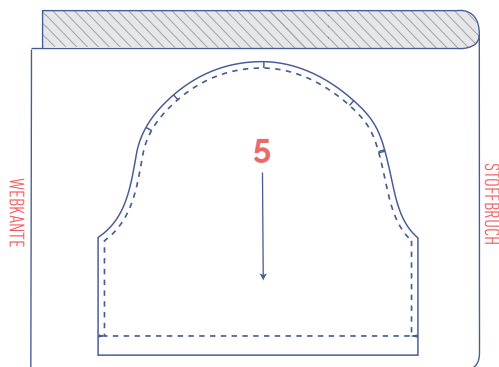
XS - M



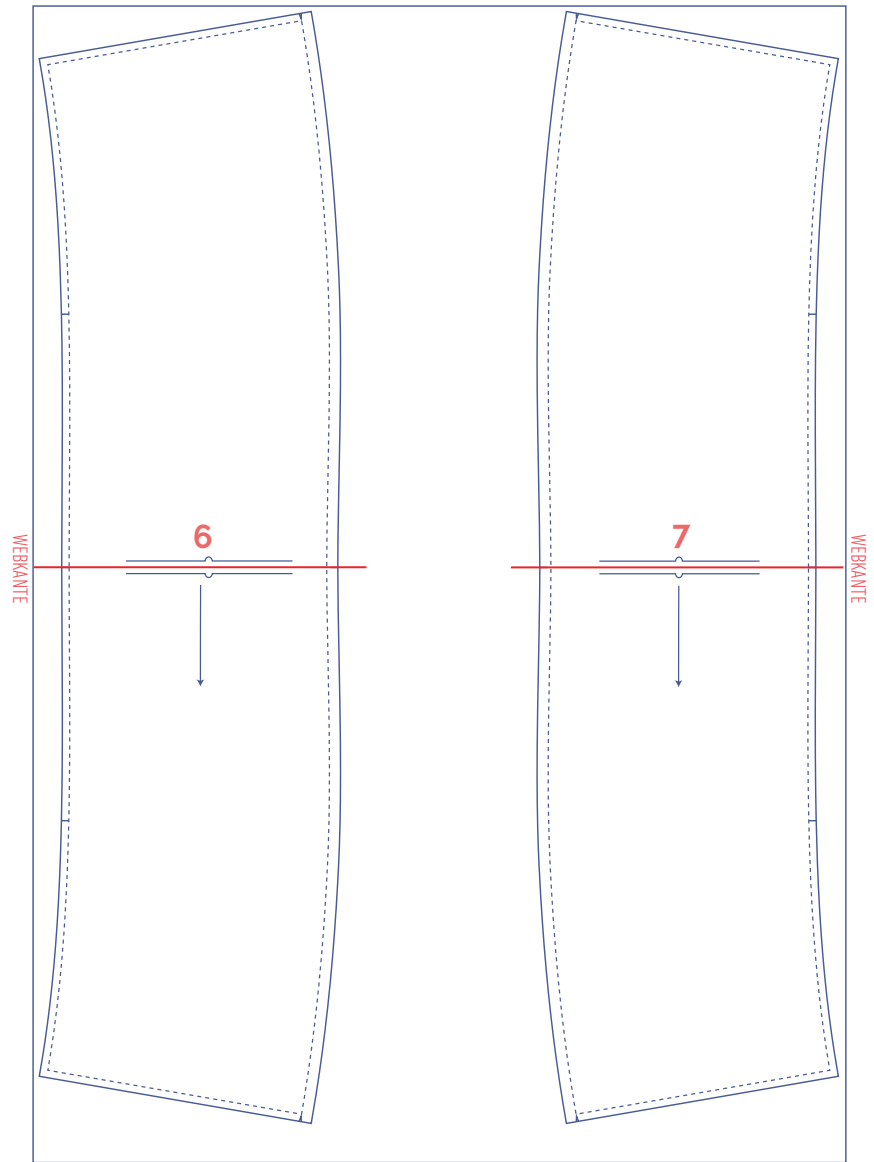
L - XL



+



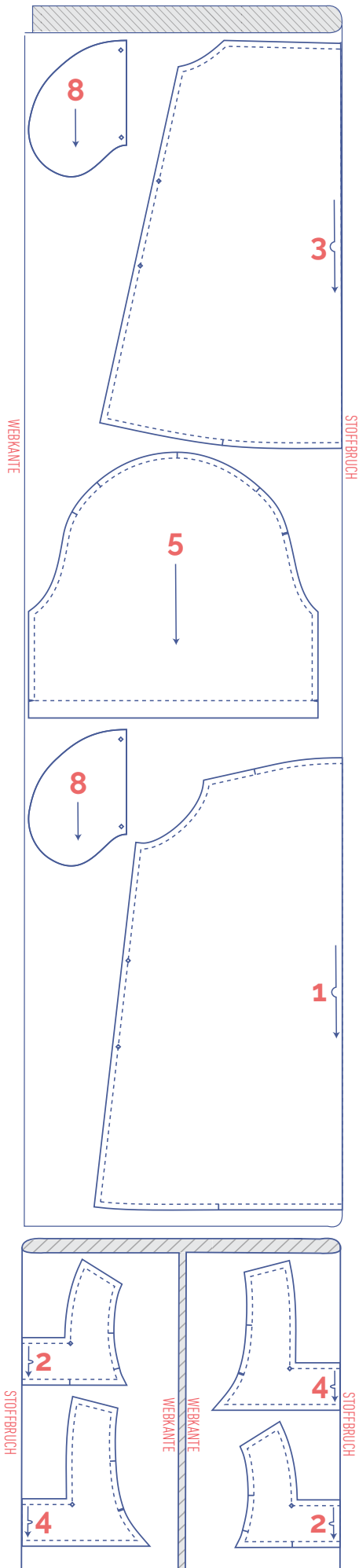
+



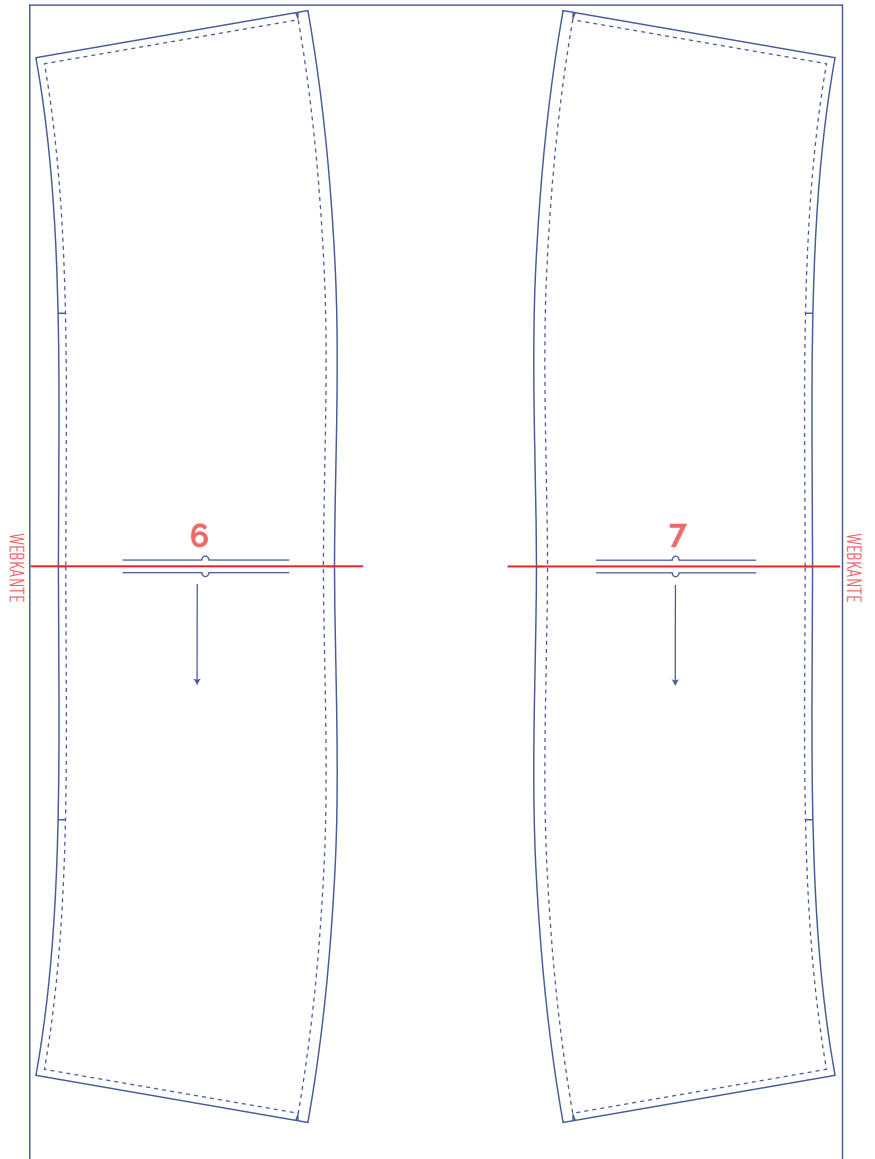
ACHTUNG

Die Schnittmusterteile 6 und 7 liegen um 90° gedreht, damit sie aus dieser Stoffbreite zugeschnitten werden können. Dies kann zu einem Problem führen, wenn du einen Stoff mit einem Print oder Strich verwendest.

XXL - XXXL



+



ACHTUNG

Die Schnittmuster Teile 6 und 7 liegen um 90° gedreht, damit sie aus dieser Stoffbreite zugeschnitten werden können. Dies kann zu einem Problem führen, wenn du einen Stoff mit einem Print oder Strich verwendest.

Schnittmuster Teile markieren



an den folgenden Stellen das Schnittmusterpapier und den Stoff kurz einschneiden



einzelner Einschnitt



doppelter Einschnitt



v-förmiger Einschnitt/Stoffbruch



die folgenden Markierungen im Stoff mit einem Heftfaden anbringen



Markierung im Stoff

Arbeitsanleitung



Das Vorgehen beim Nähen des Kleidungsstücks wurde auf den verwendeten Stoff angepasst. Die Teile liegen beim Nähen jeweils rechts auf rechts aufeinander, wenn nichts anderes angegeben ist.

VT Vorderteil

RT Rückenteil

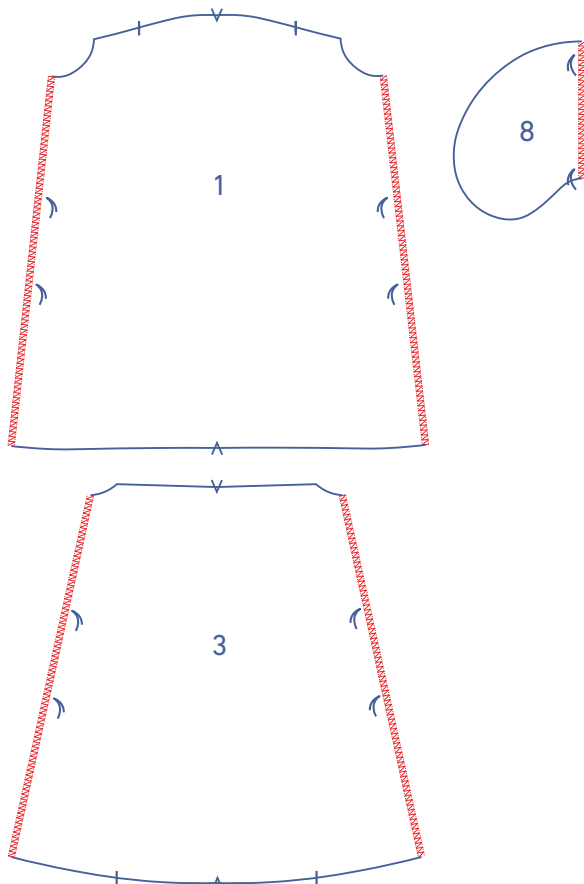
VM vordere Mitte

RM rückwärtige Mitte

 rechte Stoffseite

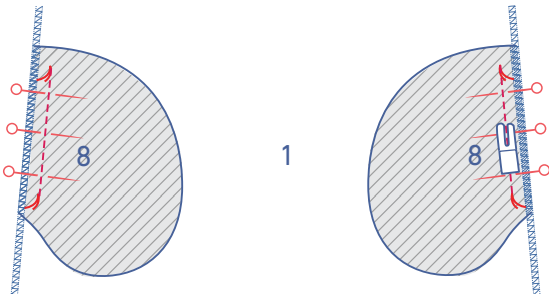
 linke Stoffseite

 Bügelvlies

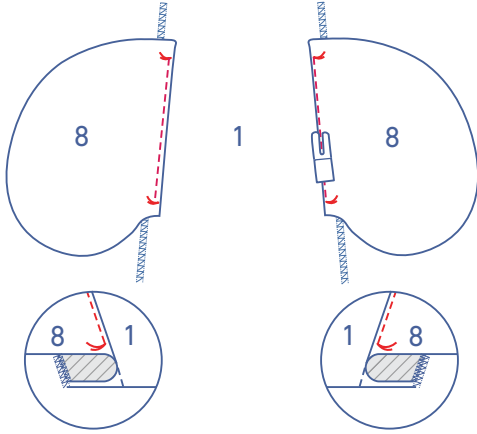


1

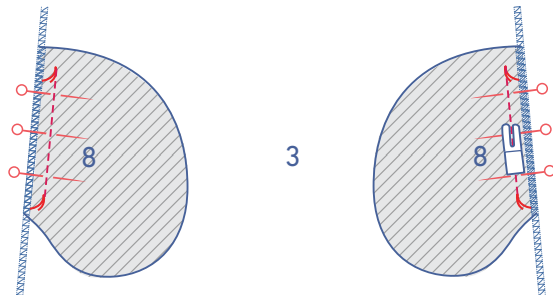
Die markierten Schnittländer des VT (1), des RT (3) und die geraden Ränder der Taschenteile (8) mit einem Overlockstich versäubern.



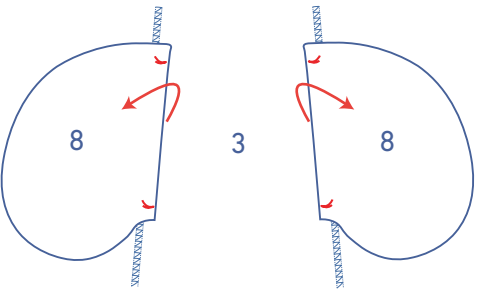
Den geraden Rand von 2 der 4 Taschenteile an das VT stecken, die Heftfäden liegen aufeinander. Zwischen den Heftfäden annähen.



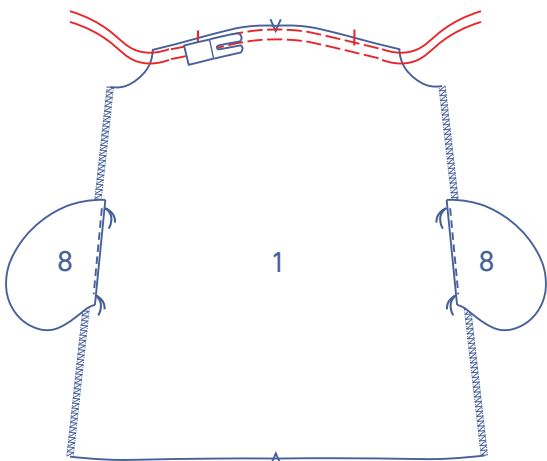
Die Tasche zusammen mit der Nahtzugabe zur Seite schlagen und an der darunter liegenden Nahtzugabe annähen.



Den geraden Rand der übrigen 2 Taschenteile an das RT stecken, die Heftfäden liegen aufeinander. Zwischen den Heftfäden annähen.

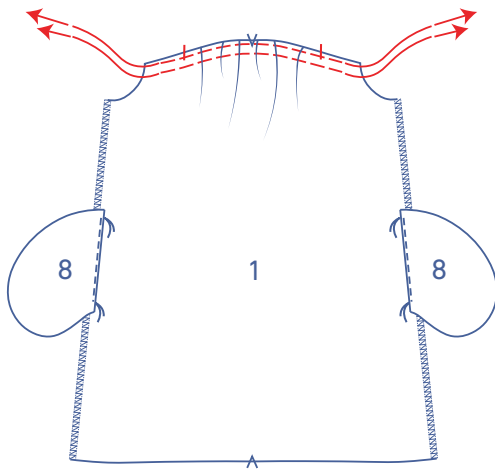


Die Taschenteile zur Seite falten.

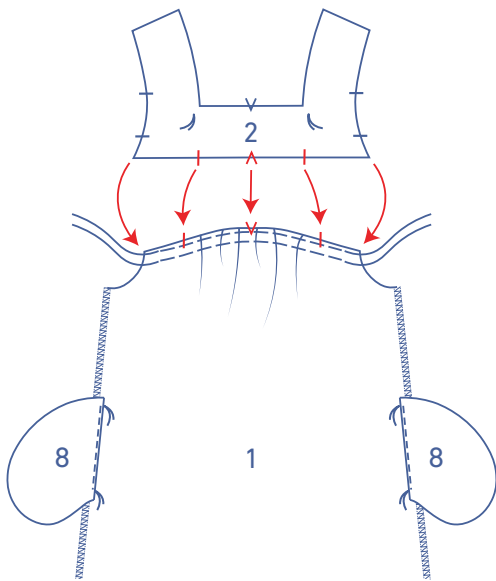


2

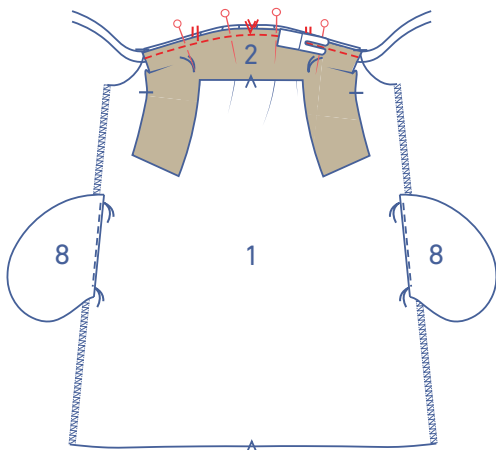
Mit einer großen Stichelänge und einer niedrigen Fadenspannung 2 parallele Nähte am oberen Rand des VT kurz über die markierten Einschnitte hinaus steppen. Am Anfang und am Ende der Naht lässt du ein etwas längeres Stück Garn überstehen.



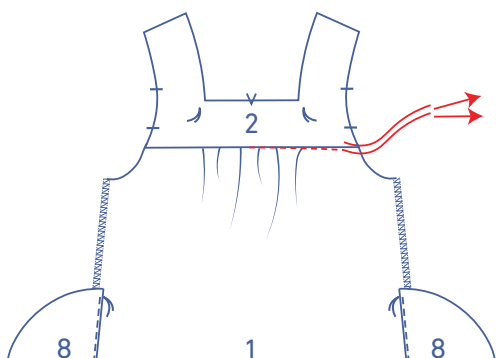
Vorsichtig an den Fadenenden ziehen, sodass sich der Stoff kräuselt.



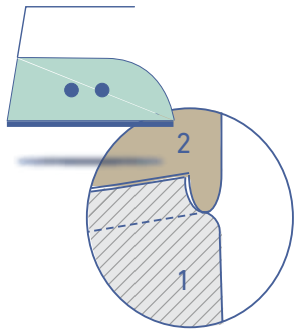
Die Kräusel verteilen, bis die Einschnitte im VT mit denen im oberen VT (2) übereinstimmen.



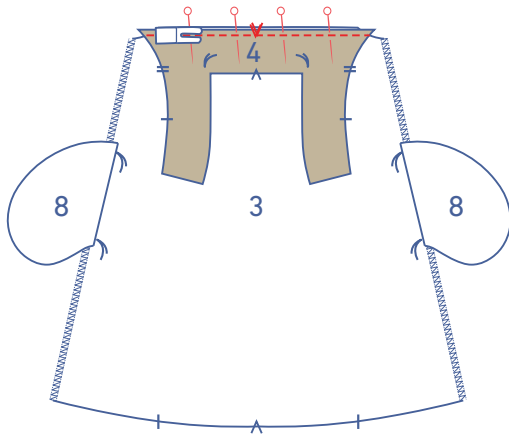
Das VT an das obere VT stecken, die übereinstimmenden Markierungen liegen aufeinander, und dann annähen.



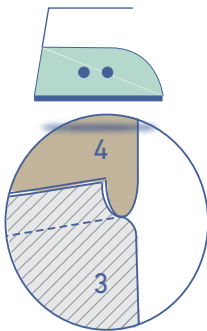
Die Kräuselfäden dann entfernen.



Die Nahtzugabe in Richtung des Oberteils bügeln.



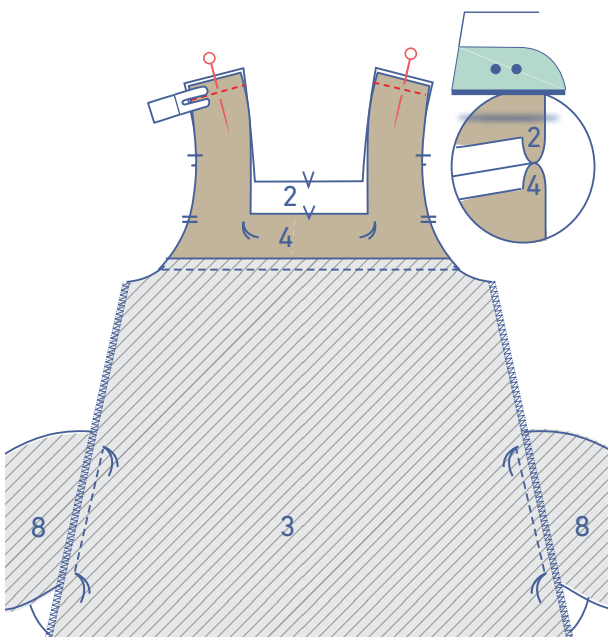
Das RT an das obere RT (4) stecken, die übereinstimmenden Markierungen liegen aufeinander, und dann annähen.

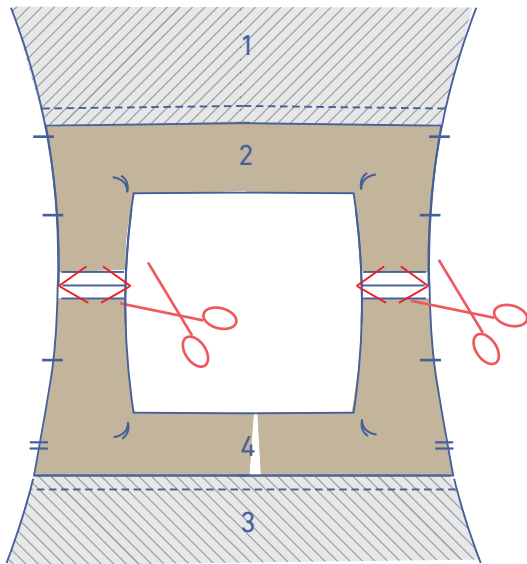


Die Nahtzugabe in Richtung des Oberteils bügeln.

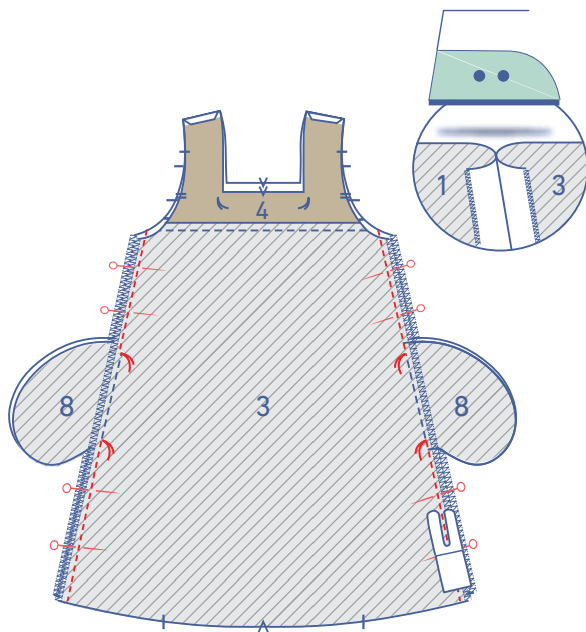
3

Die Schulternähte stecken und zusammennähen. Die Nahtzugabe auseinander bügeln.

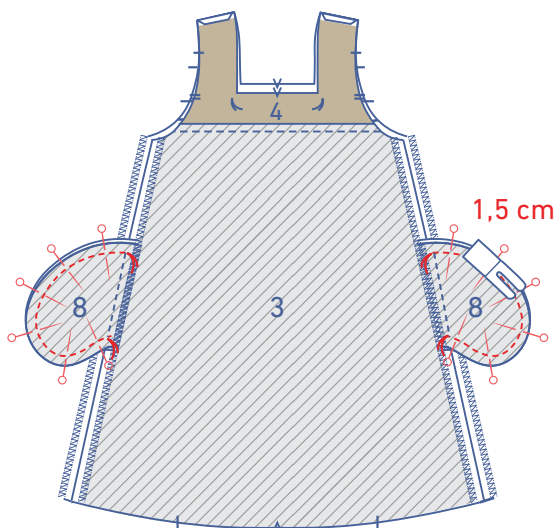




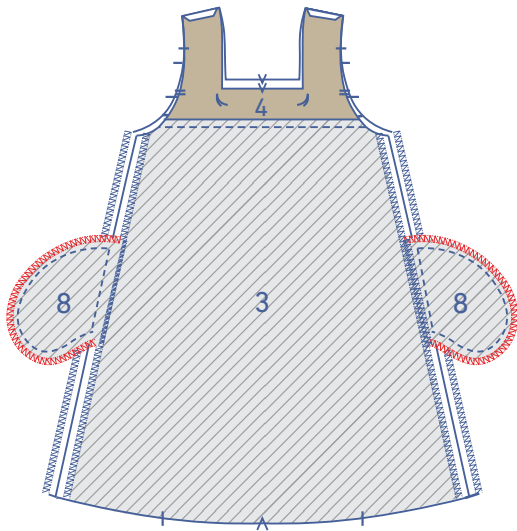
Die Nahtzugabe an den Enden schräg abschneiden, um dicke Stellen zu vermeiden.



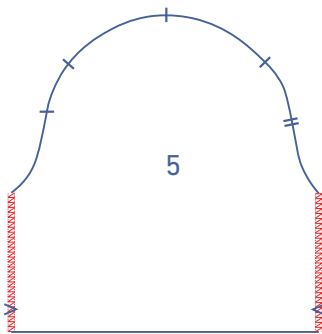
Die Seitennähte stecken und nähen. Die Seitennähte genau bis zu den Heftfäden, die den oberen Rand der Taschenöffnung markieren, zusammennähen. Dann weiter von den nächsten Heftfäden bis zum Saum nähen. Die Nahtzugabe auseinander bügeln.



Die Ränder der Taschenteile stecken und 1,5 cm neben dem Rand zusammennähen.

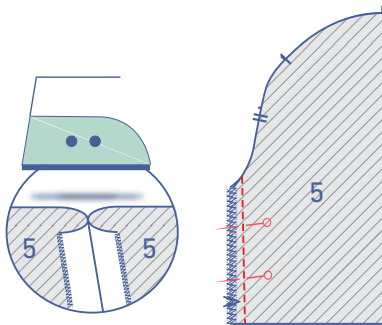


Die Schnittländer zusammen mit einem Overlockstich versäubern.

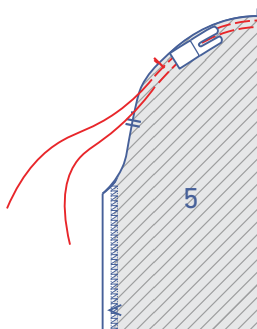


4

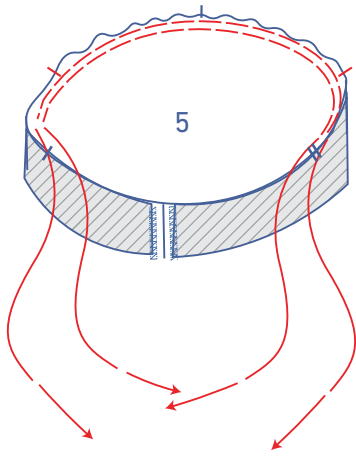
Die seitlichen Ränder des Ärmels (5) mit einem Overlockstich versäubern.



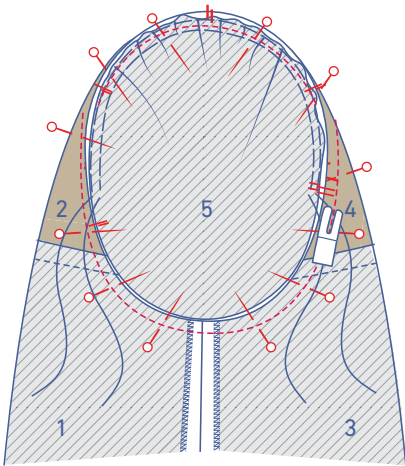
Die seitlichen Ränder des Ärmels stecken und nähen. Die Nahtzugaben auseinander bügeln.



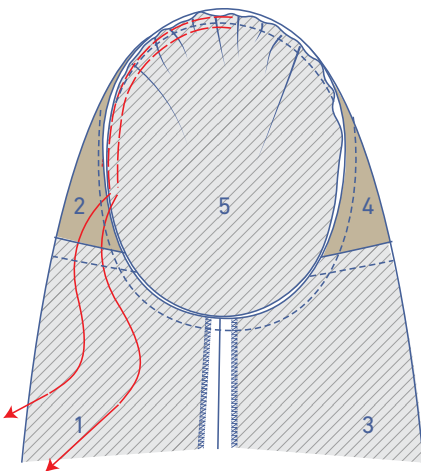
Mit einer großen Stichelänge und einer niedrigen Fadenspannung am oberen Rand des Ärmels bis knapp über die markierten einzelnen Einschnitte hinaus steppen. Am Anfang und am Ende der Naht lässt du etwas Garn überstehen.



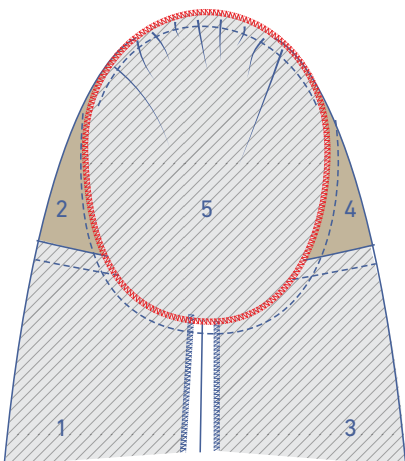
Vorsichtig an den Fadenenden ziehen, sodass sich der Stoff kräuselt.



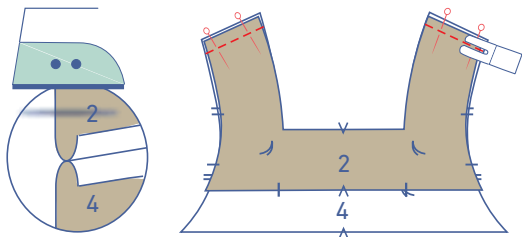
Den oberen Rand des Ärmels (= Ärmelkopf) an den Armausschnitt stecken und annähen, die übereinstimmenden Einschnitte liegen aufeinander. Der einzelne Einschnitt markiert das VT, der doppelte das RT. Der oberste einzelne Einschnitt liegt auf der Schulternaht. Die Kräusel verteilen bis die übrigen einzelnen Einschnitte im Ärmel mit denen im Oberteil "matchen".



Die Kräuselfäden dann entfernen.



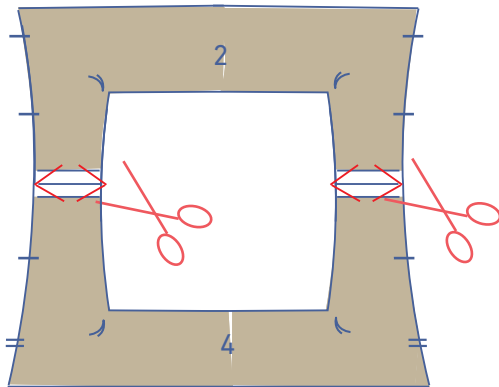
Die Schnittträger zusammen mit einem Overlockstich versäubern.



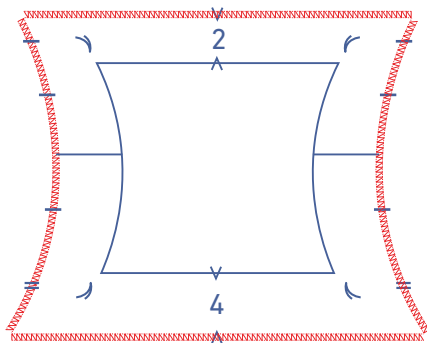
5

Die Schulternähte der verbliebenen Teile des oberen VT und des oberen RT stecken und zusammennähen. Die Nahtzugabe auseinander bügeln.

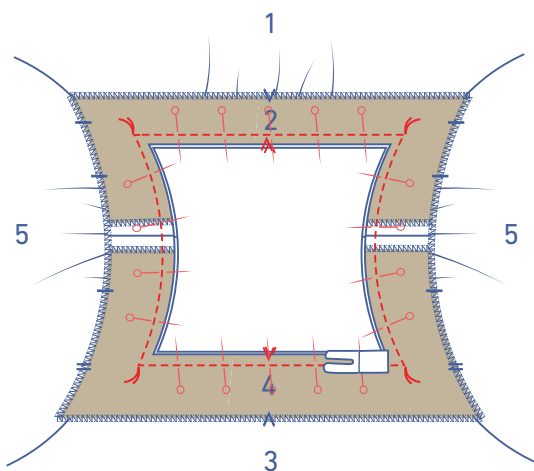
Die Nahtzugabe an den Enden schräg abschneiden, um dicke Stellen zu vermeiden.

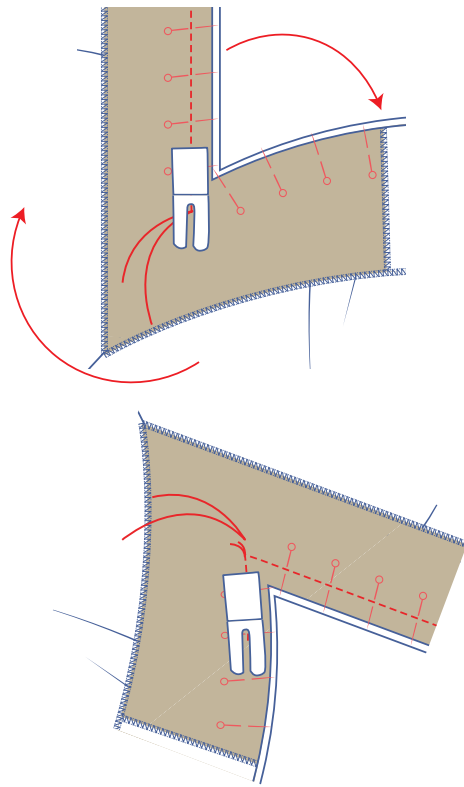


Die gekennzeichneten Ränder mit einem Overlockstich versäubern.

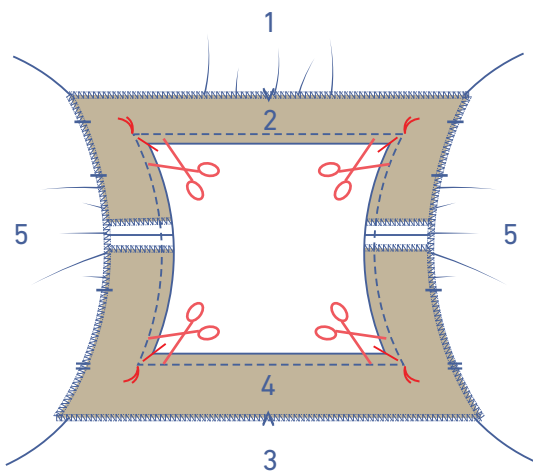


Die Halslinien beider Oberteile zusammenstecken. Von Heftfaden zu Heftfaden rundum nähen.

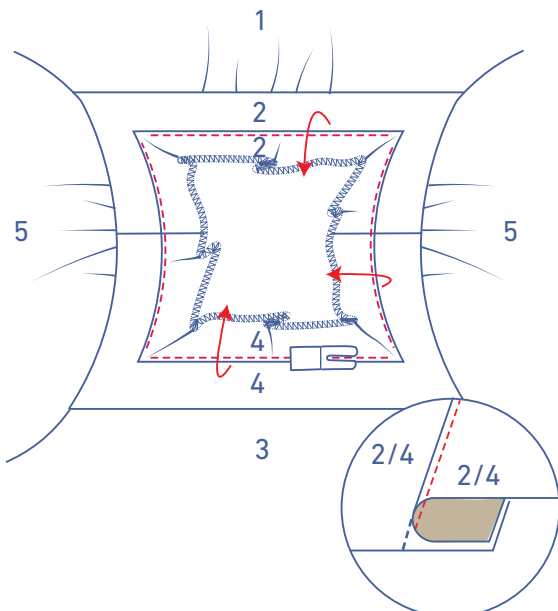




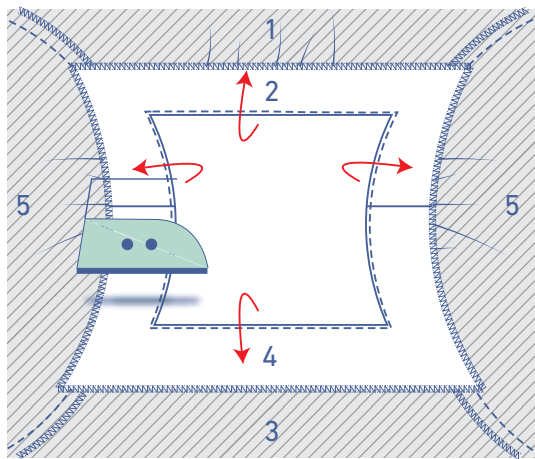
Dabei jeweils in den Ecken (markiert mit Heftfäden), die Nadel im Stoff stecken lassen, den Nähfuß anheben, die Arbeit drehen, den Nähfuß wieder senken und weiter nähen.



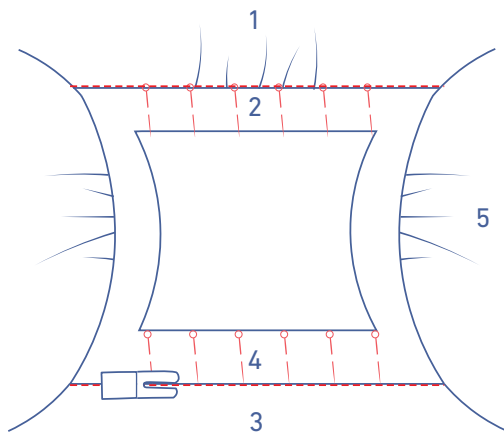
Die Nahtzugabe in den Ecken schräg einschneiden. Bis genau vor den Heftfäden schneiden, um schöne rechtwinklige Ecken zu bekommen.



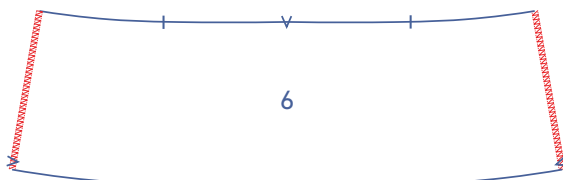
Das Oberteil mit dem versäuberten Rand zusammen mit der Nahtzugabe zur Seite falten und an der darunterliegenden Nahtzugabe direkt neben der Naht annähen. Dabei nähst du in den Ecken soweit es möglich ist. Dies machst du, um eine schöne gerade Halslinie zu erhalten. Achte darauf, den Stoff so zur Seite zu legen, dass du die geraden Seiten so flach wie möglich nähen kannst.



Das Oberteil auf die linke Stoffseite wenden. Alles sorgfältig bügeln.

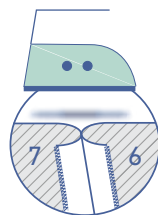
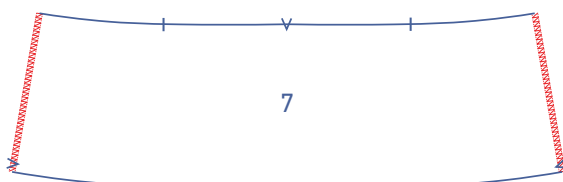


Beide Oberteile auf der rechten Stoffseite des Kleids zusammennähen. In den markierten Ansatznähten annähen.

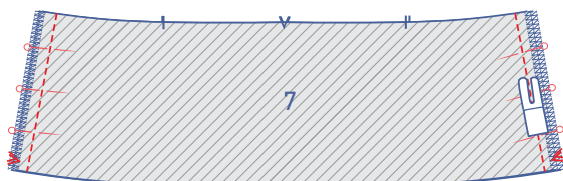


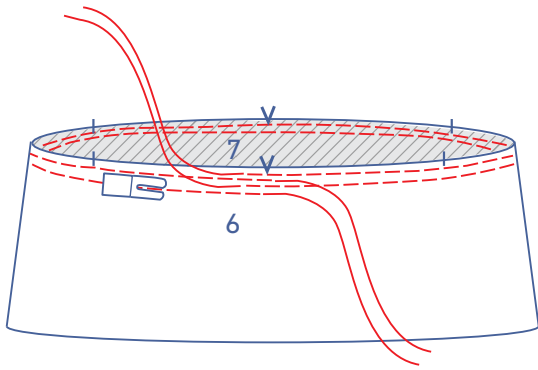
6

Die markierten Schnittländer der Teile Volant VT (6) und Volant RT (7) mit einem Overlockstich versäubern.

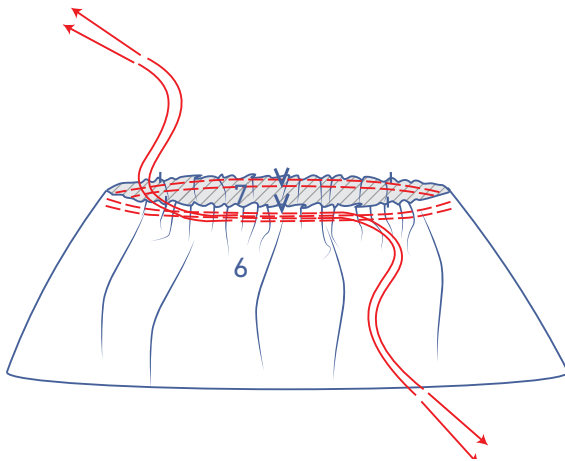


Die Seitennähte stecken und nähen. Die Nahtzugabe auseinander bügeln.

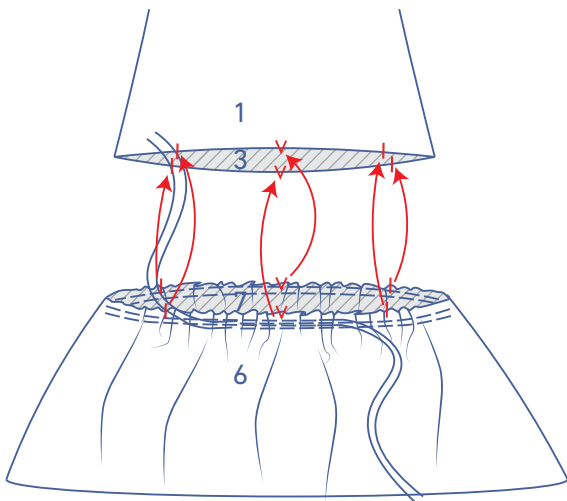




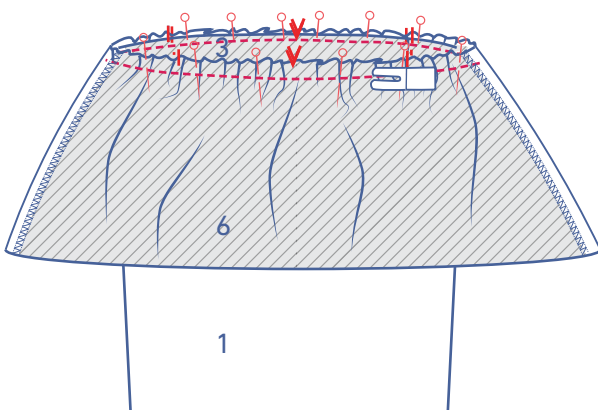
Am oberen Rand des Volants 2 parallele Nähte mit einer großen Stichelänge und einer niedrigen Fadenspannung steppen. Am Anfang und am Ende der Naht lässt du etwas Faden überstehen.



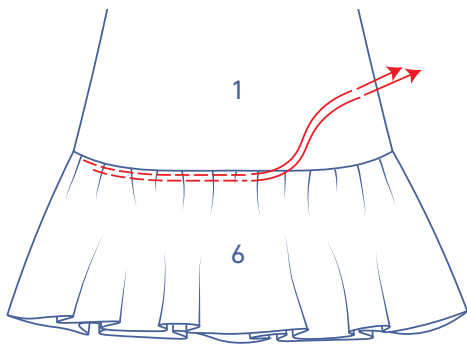
Vorsichtig an den Fadenenden ziehen, sodass sich der Stoff kräuselt.



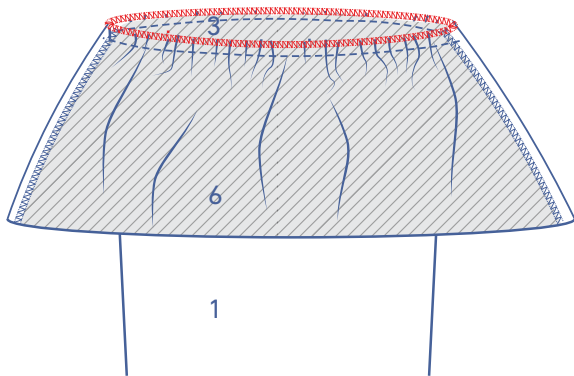
Die Kräusel verteilen, bis die Einschnitte im Volant mit denen am unteren Rand von VT und RT matchen.



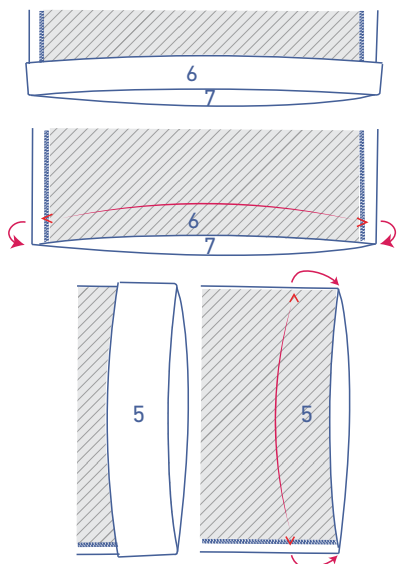
Den Volant an das Arbeitsstück stecken und annähen, die übereinstimmenden Einschnitte liegen aufeinander.



Die Kräuselfäden dann entfernen.



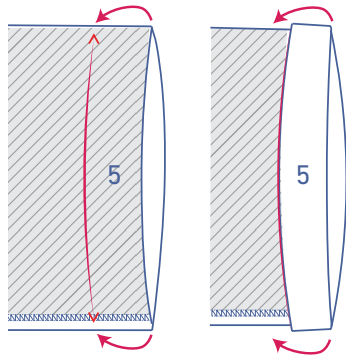
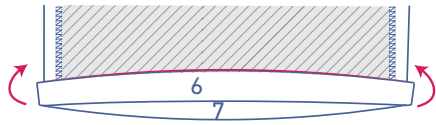
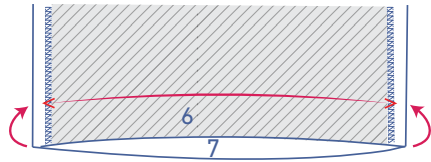
Die Schnittträger zusammen mit einem Overlockstich versäubern.



7

Die Saumzugabe des Kleids und des Ärmels auf die linke Stoffseite bügeln und wieder öffnen.

Den Schnittrand an die gebügelte Umbruchlinie legen und noch einmal an der gebügelten Umbruchlinie falten.



Direkt am Rand entlang annähen.

