

# Kate by Fibre ⚡ood

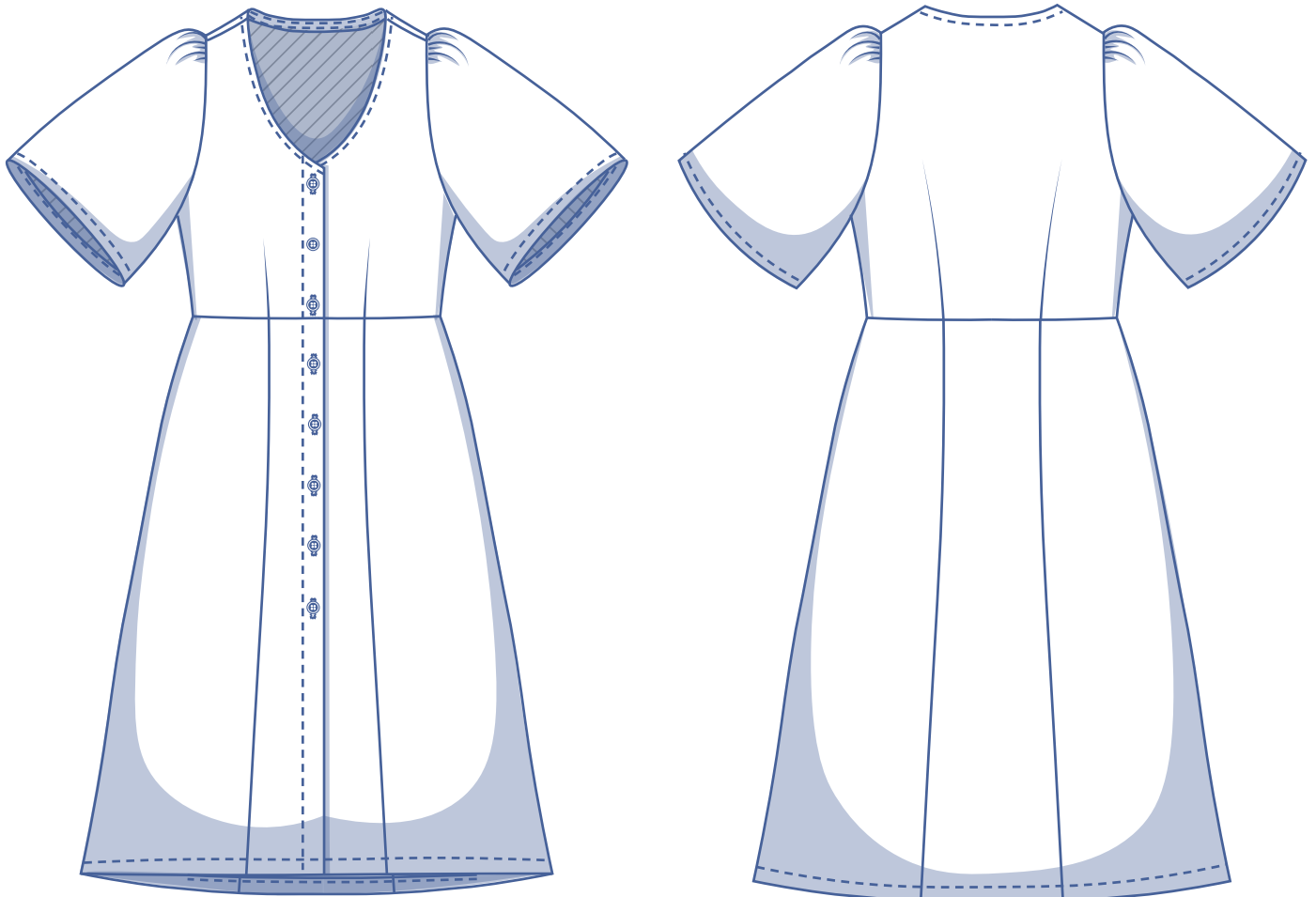


# Kate by Fibre



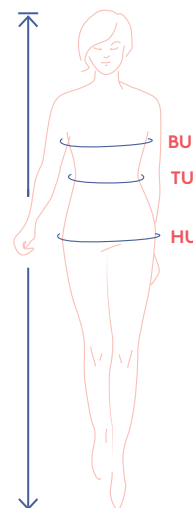
32 - 60

Mit Kate kommt deine Figur zu ihrem Recht. Dank des Brustabnäher und dem Taillebenäher im Rücken liegt das Modell eng rund um die Brust und die Taille an. Das Modell ist in eleganter Weise zum Saum hin ausgestellt. Mit einigen Kräuseln in Höhe der Schultern werden die Schmetterlingsärmeln in verspielter Weise betont. Jetzt noch eine Knopfreihe in der vorderen Mitte - Ton in Ton oder bewusst als Kontrast - und Kate ist klar. Die Position des untersten Knopfes bestimmt, wie viel Bein du zeigst.



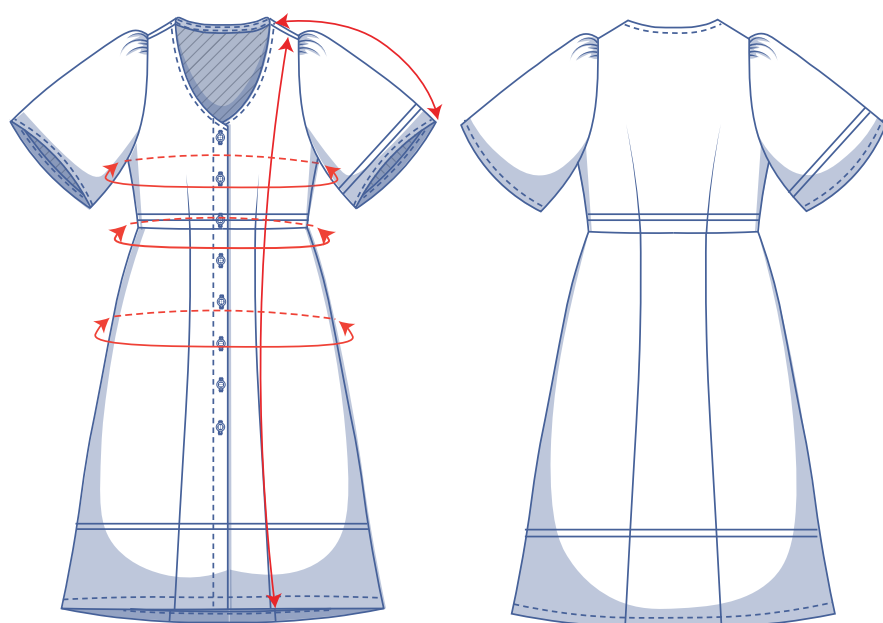
## Größentabelle (in cm)

Größe	32	34	36	38	40	42	44	46	48	50	52	54	56	58	60
Körperlänge	160	164	166	167	168	169	170	171	172	172	172	172	172	172	172
BU (Brustumfang)	76	80	84	88	92	96	100	104	110	116	122	128	134	140	146
TU (Taillenumfang)	66	68	70	74	78	82	84	88	94,5	101	107,5	114	120,5	127	133,5
HU (Hüftumfang)	86	90	94	97	100	103	106	109	115	120	125	130	135	140	145



Die Größe wählst du am besten anhand des **Brustumfangs**. Ist dein Taillen- oder Hüftumfang größer als der dazugehörige Umfang in der Größentabelle, dann prüfe die Abmessungen in der folgenden Tabelle, um zu bestätigen, dass ausreichend Platz ist oder dass du diese Größen anpassen musst. Das kannst du ganz einfach machen, indem du beim Übertragen des Schnittmusters von der Linie der einen Größe zur Linie einer anderen Größe wechselst.

## Abmessungen Schnittmuster (in cm)



Die Abmessungen in dieser Tabelle sind die Abmessungen des Schnittmusters in Abhängigkeit vom verwendeten Stoff und sind als Hinweis zu verstehen. Im Hinblick auf den Tragekomfort und um einen bestimmten Schnitt zu bekommen (**= anliegend rund um Brust und Taille**) ist in den Breitemaßen zusätzliche Weite (zusätzlich zu den reinen Körpermaßen) berücksichtigt.

== Hier verkürzt oder verlängerst du das Schnittmuster

Größe	32	34	36	38	40	42	44	46	48	50	52	54	56	58	60
Länge	123,5	124	124,5	125	125,75	126,25	126,75	127,25	129	130	130,75	131,5	132,25	133	134
Ärmellänge*	42	42,75	43,5	44	44,75	45,25	46	46,75	48	48,75	49,5	50,25	51	51,5	52,25
Brustumfang	82,5	86,5	90,5	94,5	98,5	102,5	106,5	110,5	116,5	122,5	128,25	134,25	140,25	146,25	152,25
Taillenumfang	73,25	75,25	77,25	81,25	85,25	89,25	91,25	95,25	101,75	108,25	114,75	121,25	127,75	134	140,5
Hüftumfang	96,5	100,25	104	107	109,75	112,75	115,75	118,75	125,25	130	134,75	139,75	144,75	149,75	154,75

\* Inklusive der Schulterlänge.

Vergleiche die angegebenen Längen mit den gemessenen oder gewünschten Längen. Das Kleid und/oder die Ärmel kannst du **verlängern** oder **verkürzen**, indem du die Schnittmüsterteile in Höhe der markierten doppelten Linie durchschneidest und die Schnittmüsterteile um X cm auseinanderziehst oder übereinanderlegst. Achte darauf, dass die VM-, die RM-Linie sowie die Seitennähte gerade fortlaufen.



### ACHTUNG

Du musst den Stoffverbrauch an diese Änderungen anpassen.



## Material



- Nähgarn
- Bügelvlies: max. 95cm
- Knöpfe (Ø 1,8 cm): siehe Tabelle
- Stoff: siehe Tabelle

Knöpfe	32	34	36	38	40	42	44	46	48	50	52	54	56	58	60
	9	9	9	9	9	9	9	9	10	10	10	10	10	10	10

Stoffverbrauch		32	34	36	38	40	42	44	46	48	50	52	54	56	58	60
Stoffbreite 110 cm	cm	290	295	295	300	330	335	335	340	345	355	440	445	450	455	460
Stoffbreite 140 cm	cm	230	235	235	235	240	250	270	280	285	290	290	295	300	305	310

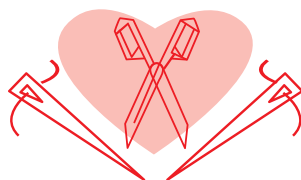
Den dazugehörigen Stoffplan findest du auf Seite 6 dieser Arbeitsanleitung.

## Stoffempfehlung



Kate liebt viele Stoffe. Zum Beispiel Popeline, Lyocell, Leinen, Crêpe, Wollstoffe... Dieses Modell eignet sich sowohl für einfarbige Stoffe als auch für Stoffe mit einem Motiv.

# Proud to be #Sewista



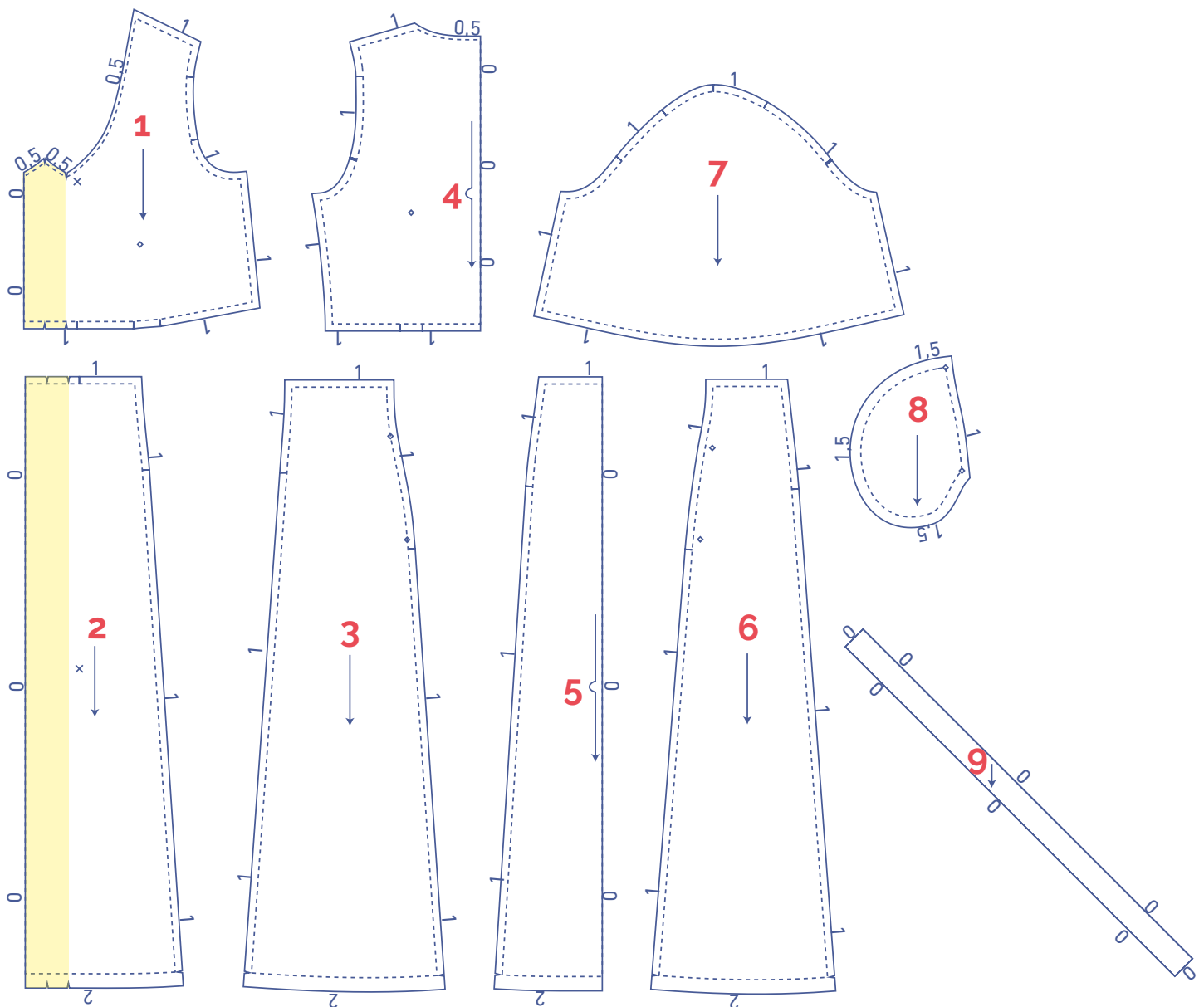
## Schnittmustererteile & Nahtzugaben (in cm)

Damit du das Kleidungsstück wie beschrieben nähen kannst, zeichnest du die angegebenen Nahtzugaben rund um die Schnittmustererteile (aus Papier) ein, bevor du sie zuschneidest. Bei einem PDF-Schnittmuster kannst du die Vorlage sowohl mit als auch ohne Nahtzugabe ausdrucken. Im [Video](#) erhältst du weitere Informationen.

1. Vorderteil: 2x
2. Rock VT: 2x
3. seitliches VT Rock: 2x
4. Rückenteil: 1x im Stoffbruch
5. Rock RT: 1x im Stoffbruch
6. seitliches RT Rock: 2x
7. Ärmel: 2x
8. Tasche: 4x
9. Schrägband: 1x

**ACHTUNG**

Die hellgelb markierten Teile werden auf der linken Stoffseite mit Bügelvlies beklebt.

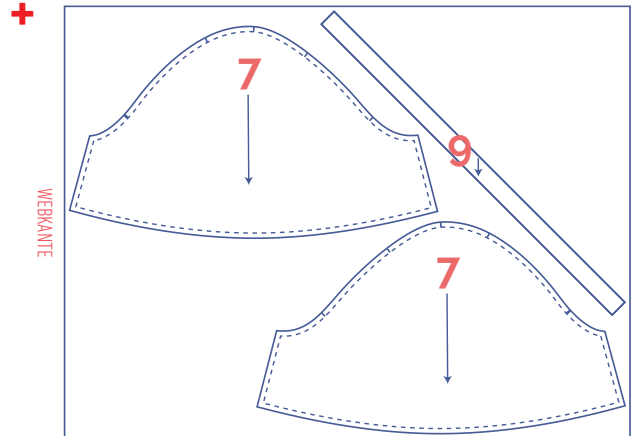
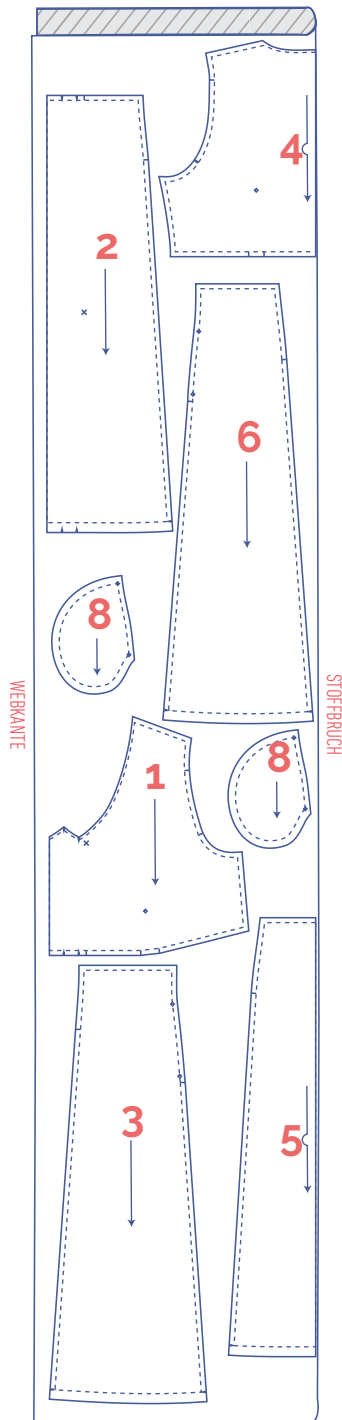
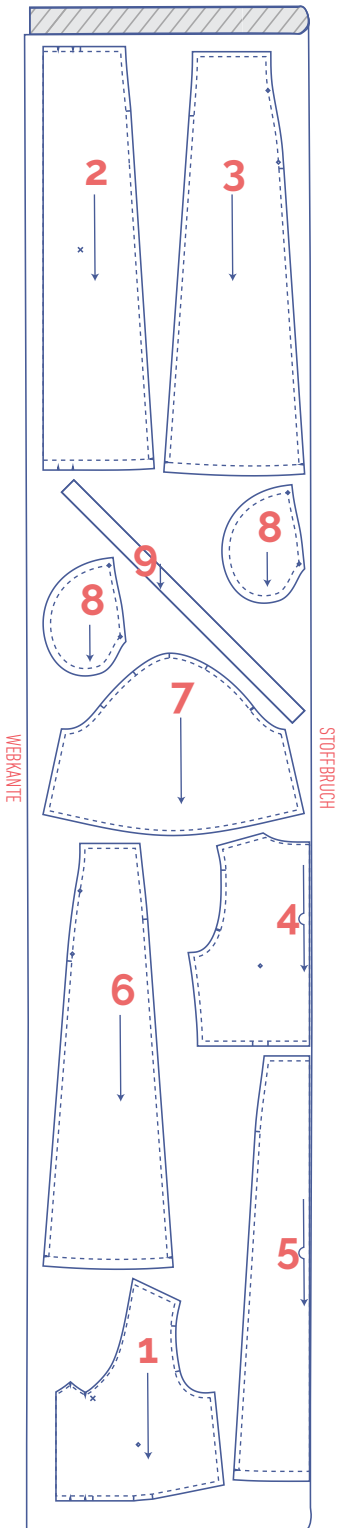


	Materialart
	Stoff
	Bügelvlies

# Stoffplan für einen einfarbigen Stoff Stoffbreite 110 cm

32 - 38

40 - 50

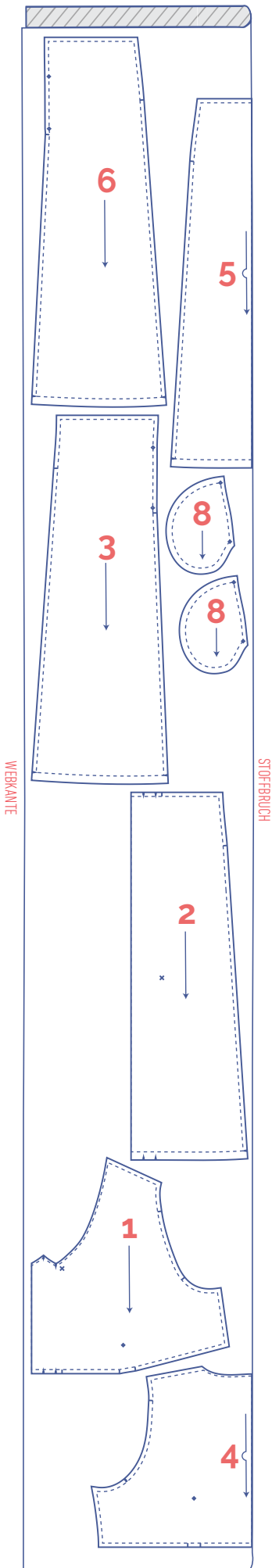


## ACHTUNG

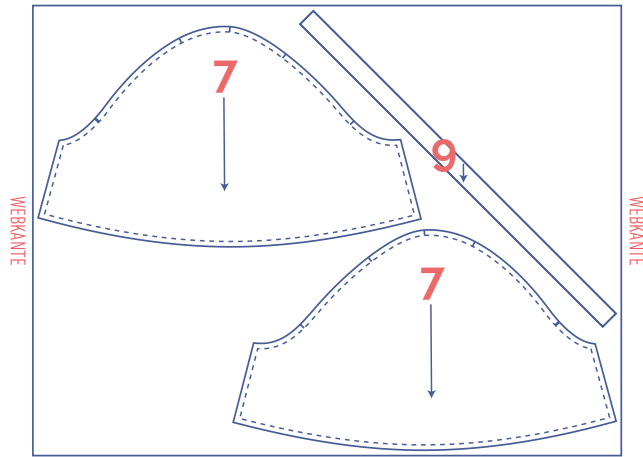
Aufgrund der auseinandergelegten, einzelnen Stoffschicht musst du das Schnittmusterstück 7 auch einmal spiegelverkehrt zuschneiden. Du brauchst nämlich sowohl einen linken als auch einen rechten Ärmel.

## ACHTUNG

Das Schnittmusterstück 9 benötigst du nur einmal.



+



**ACHTUNG**

Aufgrund der auseinandergelegten, einzelnen Stoffschicht musst du das Schnittmuster teil 7 auch einmal spiegelverkehrt zuschneiden. Du brauchst nämlich sowohl einen linken als auch einen rechten Ärmel.

**Schnittmuster Teile markieren**



an den folgenden Stellen das Schnittmusterpapier und den Stoff kurz einschneiden



einzelner Einschnitt



doppelter Einschnitt



v-förmiger Einschnitt / Stoffbruch



die folgenden Markierungen im Stoff mit einem Heftfaden anbringen



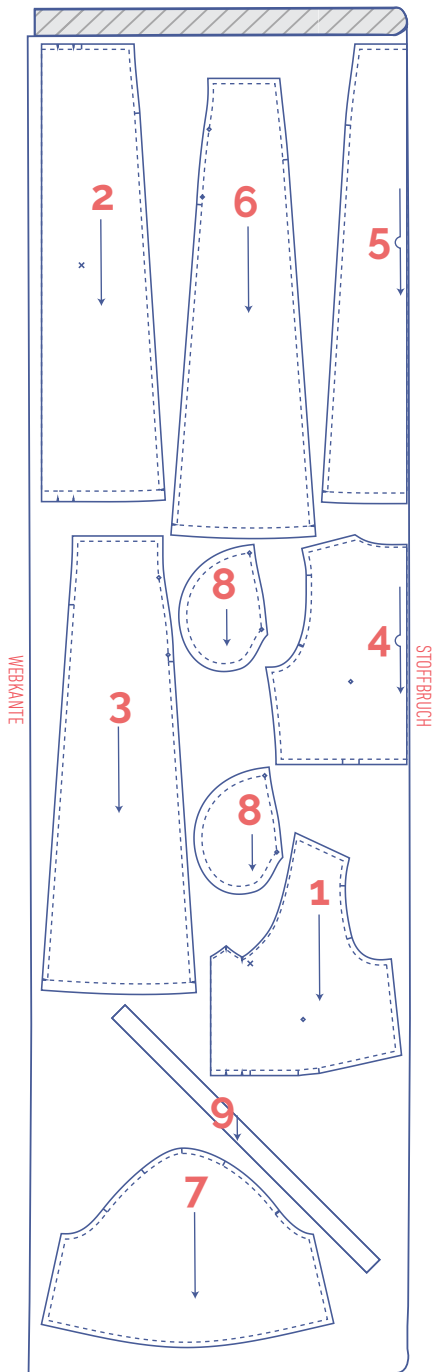
Markierung im Stoff



(Druck-)Knopf

**Stoffplan für einen einfarbigen Stoff**  
**Stoffbreite 140 cm**

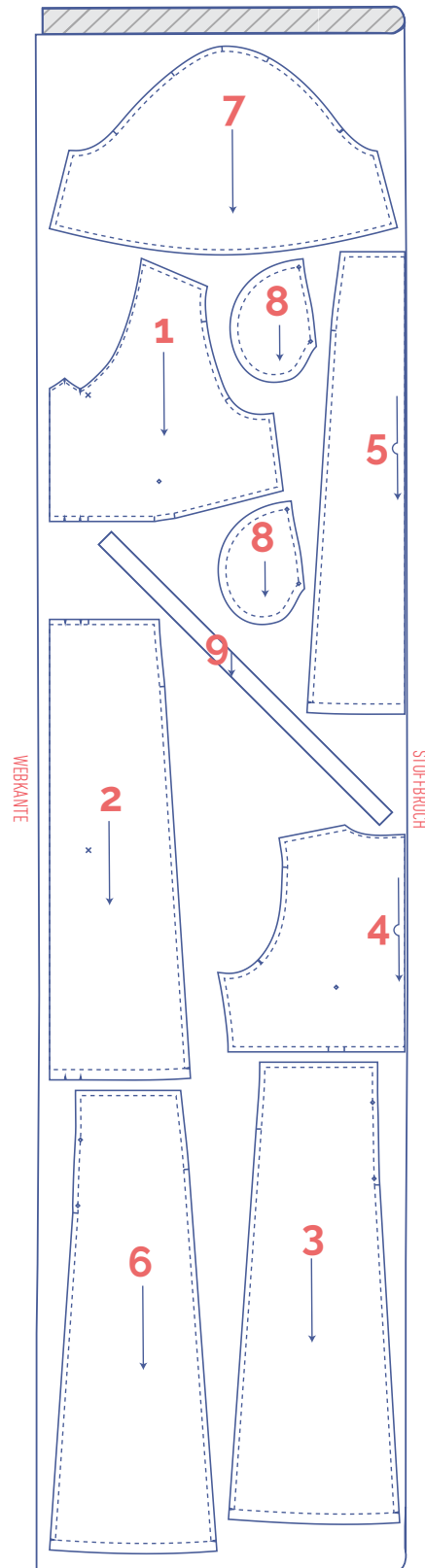
32 - 44



**ACHTUNG**

Das Schnittmusterstück 9  
 benötigst du nur einmal.

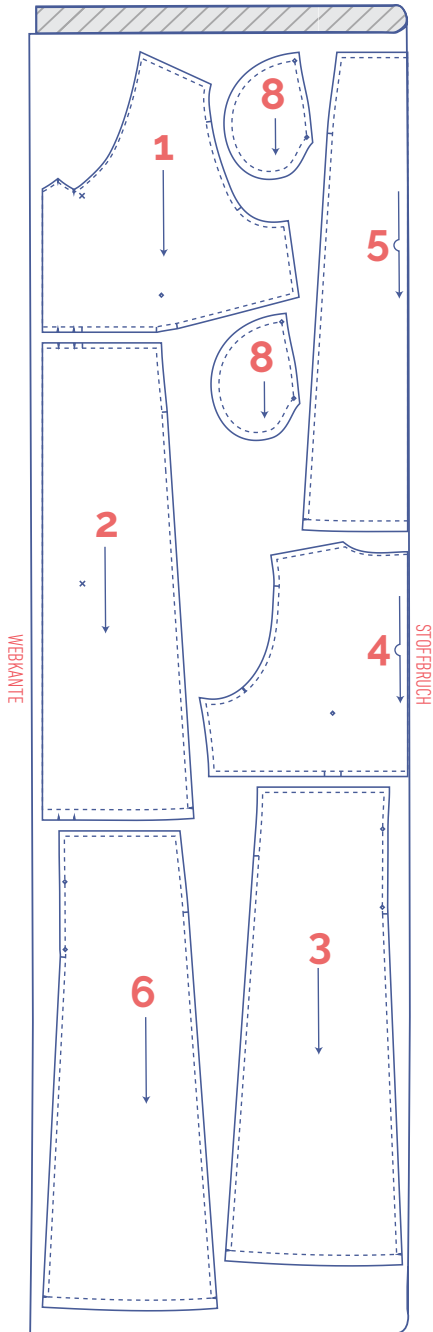
46 - 56



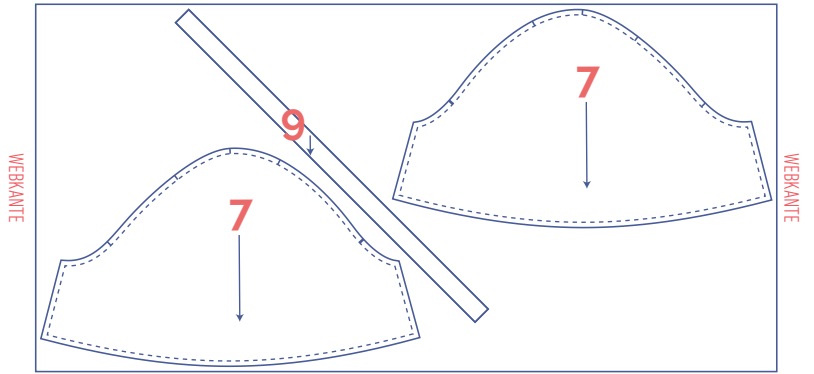
**ACHTUNG**

Das Schnittmusterstück 9  
 benötigst du nur einmal.






+






**ACHTUNG**

Wegen der auseinander gefalteten einzelnen Stoffschicht musst du das Schnittmusterteil 7 auch einmal spiegelverkehrt zuschneiden. Du brauchst nämlich einen linken und einen rechten Ärmel.

**Schnittmusterteile markieren**

	an den folgenden Stellen das Schnittmusterpapier und den Stoff kurz einschneiden
	einzelner Einschnitt
	doppelter Einschnitt
V	v-förmiger Einschnitt/Stoffbruch

	die folgenden Markierungen im Stoff mit einem Heftfaden anbringen
	Markierung im Stoff
	(Druck-)Knopf

# Arbeitsanleitung



Das Vorgehen beim Nähen des Kleidungsstücks wurde auf den verwendeten Stoff angepasst. Die Teile liegen beim Nähen jeweils rechts auf rechts aufeinander, wenn nichts anderes angegeben ist.

VT Vorderteil

RT Rückenteil

VM vordere Mitte

RM rückwärtige Mitte

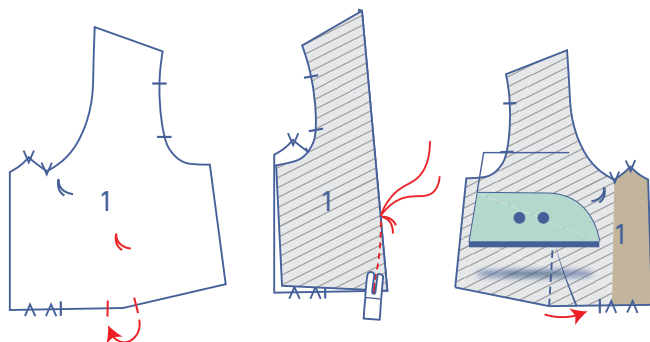
RVT rechtes Vorderteil ●

LVT linkes Vorderteil ●

□ rechte Stoffseite

▨ linke Stoffseite

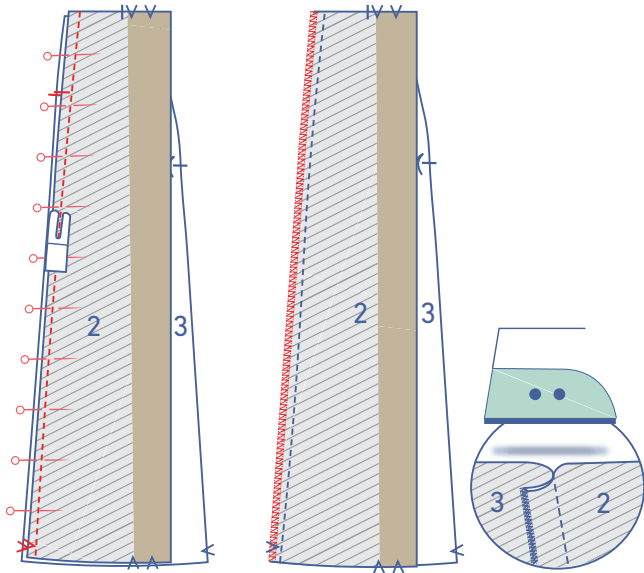
▩ Bügelvlies



## 1

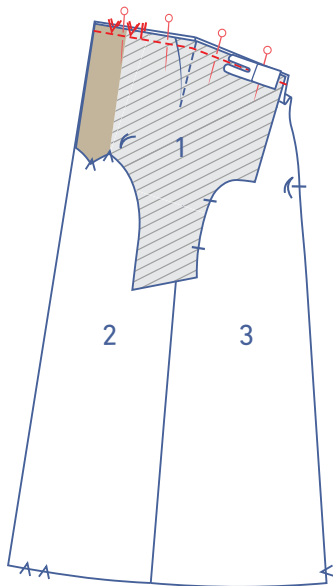
Die Einschnitte am unteren Rand des VT (1) aufeinander legen, die rechte Stoffseite liegt innen. Den Abnäher leicht abgerundet in Richtung Heftfaden nähen. Ein kleines Stückchen über den Heftfaden und den Stoff hinaus nähen. Die Fäden abschneiden und verknoten.

Das VT umdrehen, sodass die linke Stoffseite oben liegt. Die Zugabe des Abnehmers in Richtung VM bügeln.

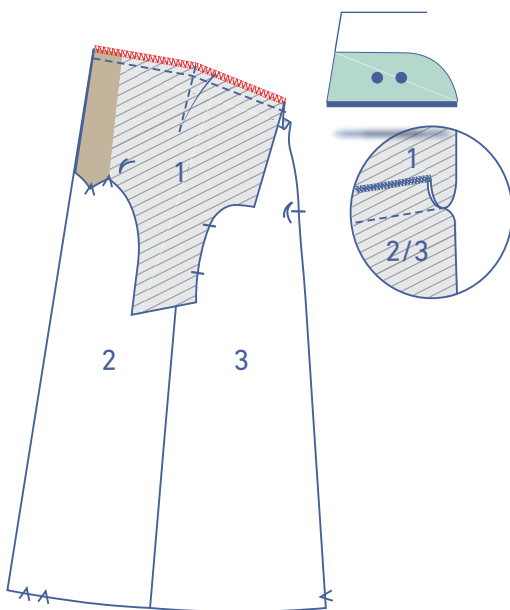


Die Figurnaht der Teile VT Rock (2) und seitliches VT Rock (3) mit den übereinstimmenden Markierungen aufeinander legen, stecken und nähen.

Die Schnittträger zusammen mit einem Overlockstich versäubern. Die Nahtzugabe in Richtung des seitlichen VT Rock bügeln.

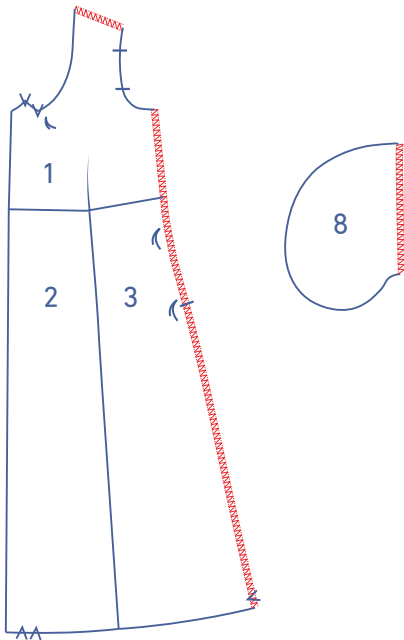


VT und Rock mit den übereinstimmenden Markierungen aufeinander legen, stecken und nähen. Der Abnäher liegt auf der Figurnaht im Rock.

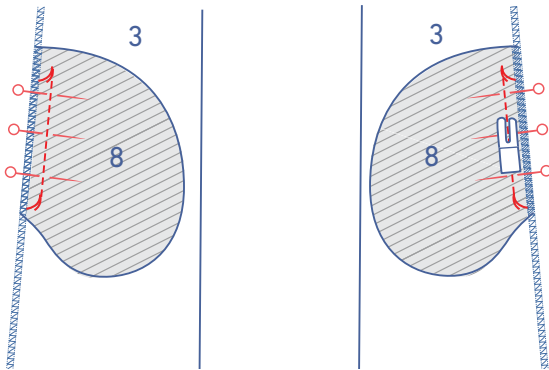


Die Schnittträger zusammen mit einem Overlockstich versäubern. Die Nahtzugabe in Richtung VT bügeln.

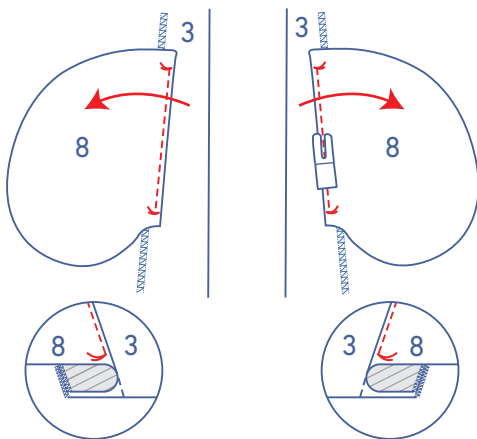
Die markierten Schnittländer des VT und der Teile der Tasche (8) mit einem Overlockstich versäubern.



Den markierten Rand von 2 der 4 Taschenteile an die Seiten der Teile des seitlichen VT Rock legen, die Heftfäden liegen aufeinander. Zwischen den Heftfäden annähen.

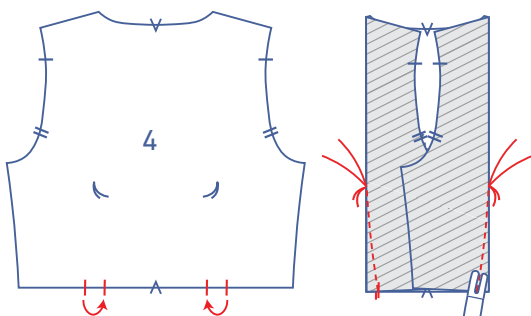


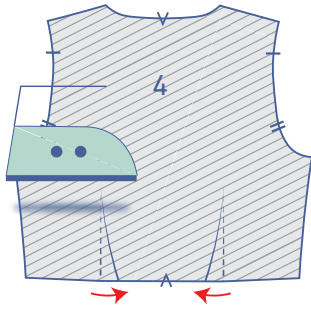
Die Tasche zusammen mit der Nahtzugabe zur Seite schlagen und an der darunter liegenden Nahtzugabe annähen.



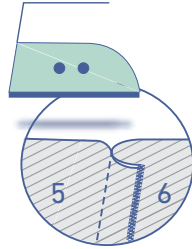
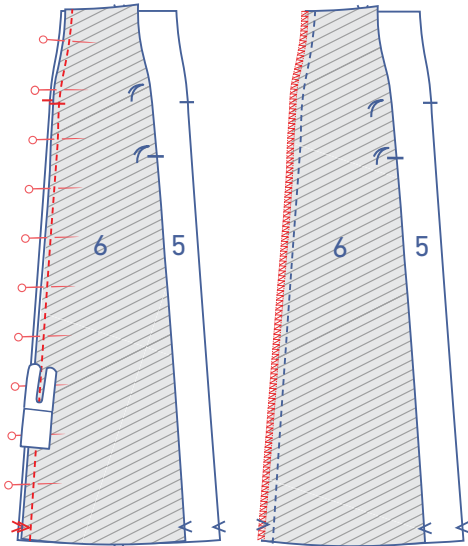
## 2

Die Einschnitte am unteren Rand des RT (4) aufeinander legen, die rechte Stoffseite liegt innen. Den Abnäher leicht abgerundet in Richtung Heftfäden nähen. Ein kleines Stückchen über den Heftfäden und den Stoff hinaus nähen. Die Fäden abschneiden und verknoten.



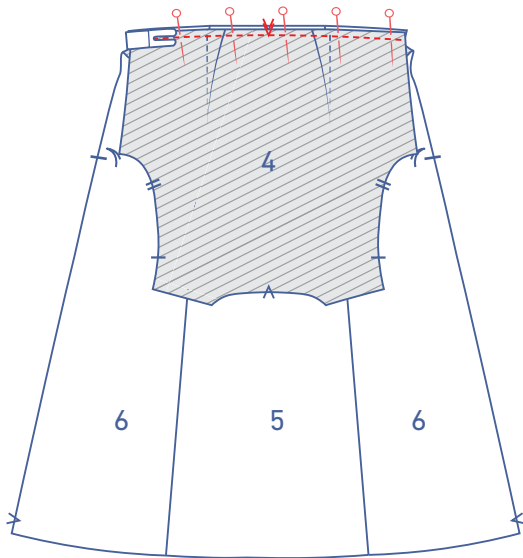


Das RT umdrehen, sodass die linke Stoffseite oben liegt. Die Zugabe des Abnäher in Richtung RM bügeln.

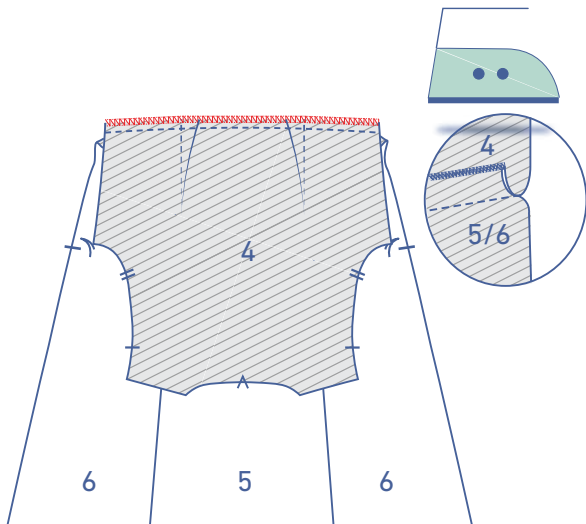


Die Figurnaht der Teile RT Rock (5) und seitliches RT Rock (6) mit den übereinstimmenden Markierungen aufeinander legen, stecken und nähen.

Die Schnittträger zusammen mit einem Overlockstich versäubern. Die Nahtzugabe in Richtung des seitlichen RT Rock bügeln.

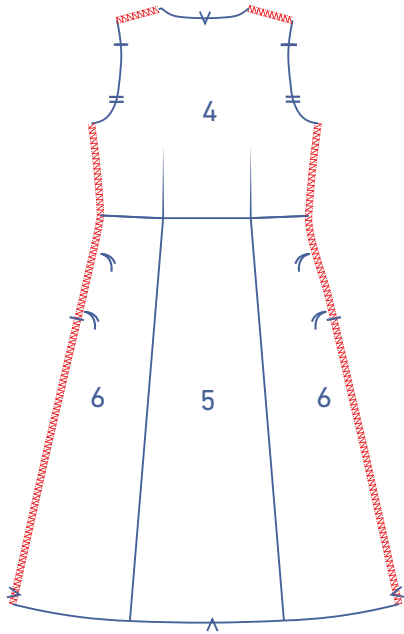


RT und Rock mit den übereinstimmenden Markierungen aufeinander legen, stecken und nähen. Der Abnäher liegt auf der Figurnaht im Rock.

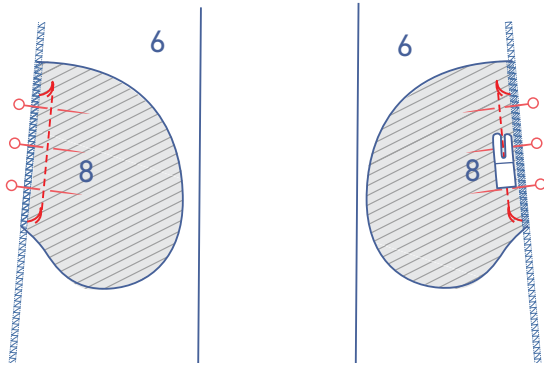


Die Schnittträger zusammen mit einem Overlockstich versäubern. Die Nahtzugabe in Richtung RT bügeln.

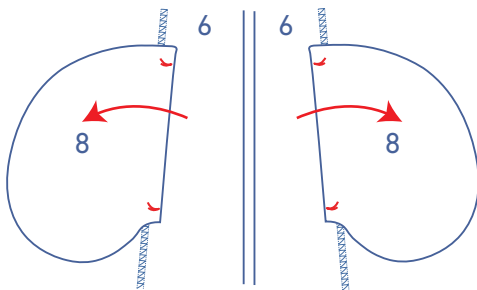




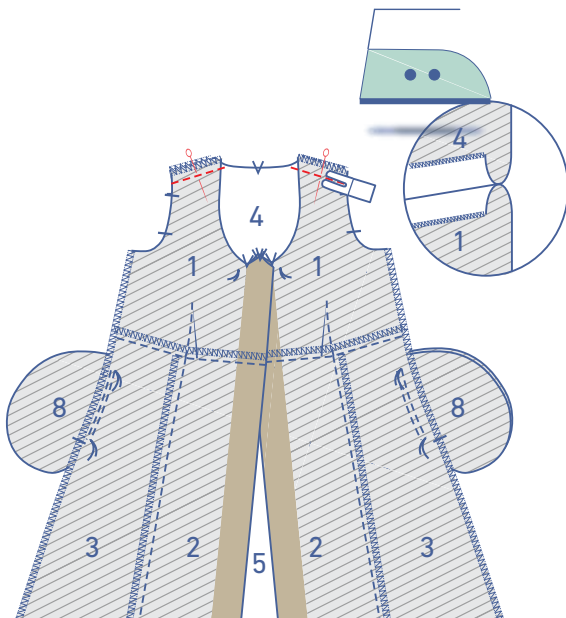
Die markierten Schnittränder des RT mit einem Overlockstich versäubern.



Den markierten Rand der übrigen 2 Taschenteile an die Seiten des seitlichen RT Rock stecken, die Heftfäden liegen aufeinander. Zwischen den Heftfäden annähen.

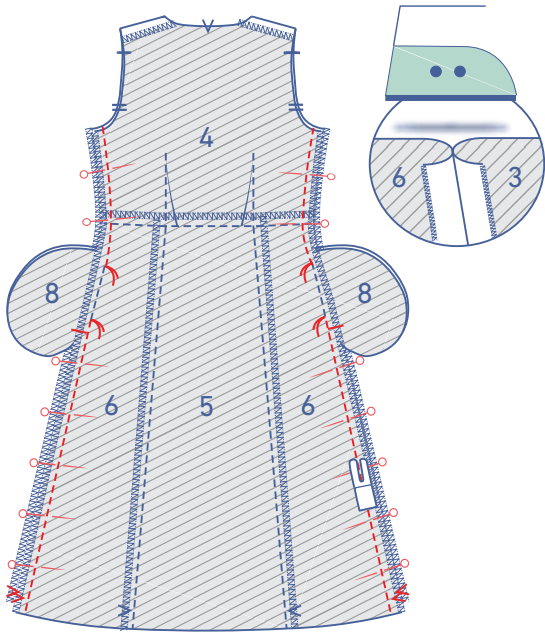


Die Taschenteile zur Seite falten.



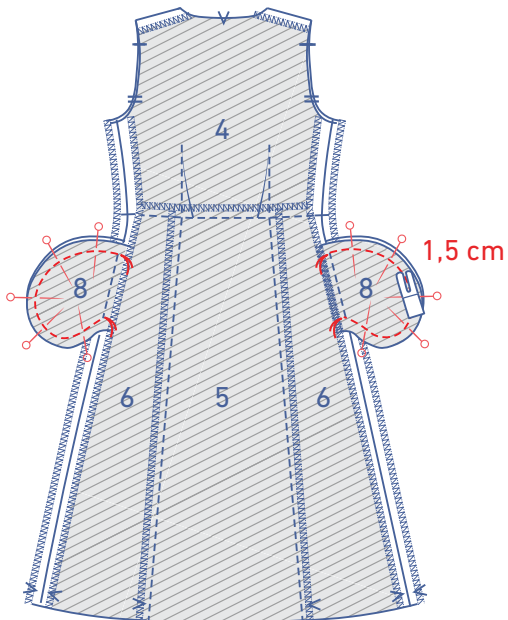
### 3

Die Schulternähte stecken und zusammennähen. Die Nahtzugebe auseinander bügeln.

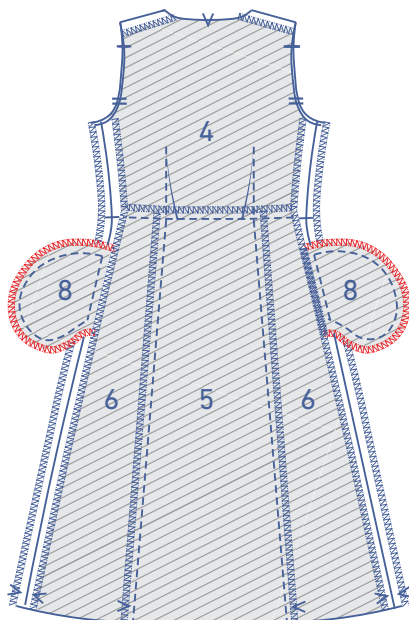


**4**

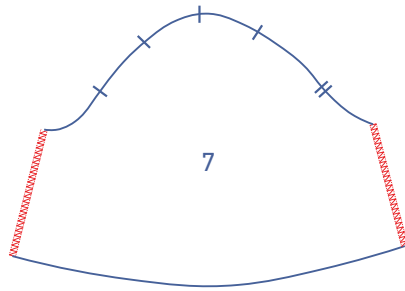
Die Seitennähte stecken und nähen. Die Seitennähte genau bis zu den Heftfäden, die den oberen Rand der Taschenöffnung markieren, nähen. Dann weiter von den nächsten Heftfäden bis zum Saum nähen. Die Nahtzugabe auseinander bügeln.



Die Ränder der Taschenteile stecken und 1,5 cm neben den Schnittkanten zusammennähen.

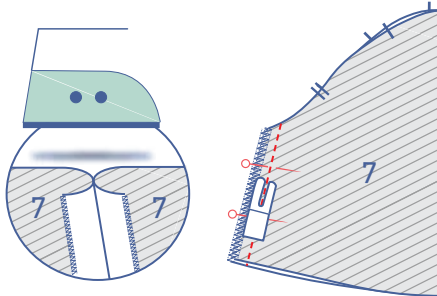


Die Schnittkanten zusammen mit einem Overlockstich versäubern.

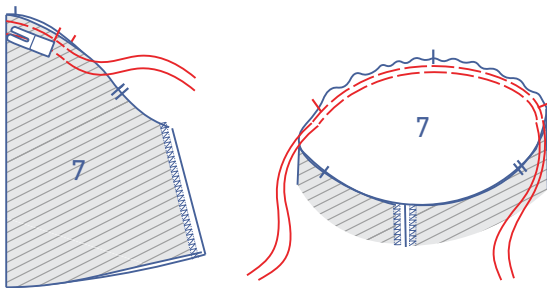


## 5

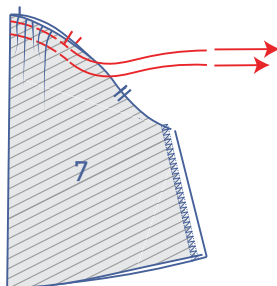
Die seitlichen Ränder des Ärmels (7) mit einem Overlockstich versäubern.



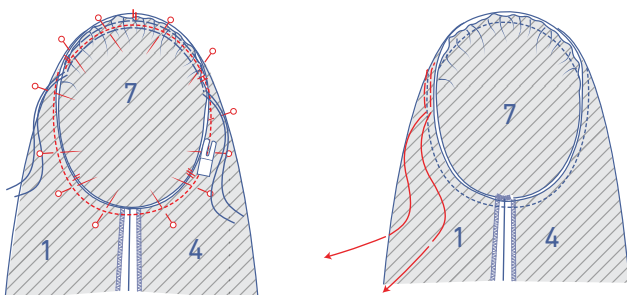
Den Ärmel doppelt nehmen, die rechte Stoffseite liegt dabei innen. Die Unterarmnaht stecken und nähen. Die Nahtzugabe auseinander bügeln.



Mit einer großen Stichtlänge und einer niedrigen Fadenspannung am oberen Rand des Ärmels bis knapp über die markierten einzelnen Einschnitte hinaus steppen. Am Anfang und am Ende der Naht lässt du etwas Garn überstehen.

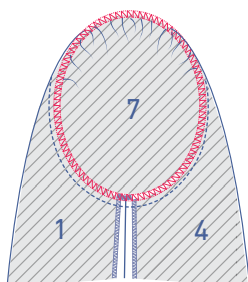


Vorsichtig an den Fadenenden ziehen, sodass sich der Stoff kräuselt.

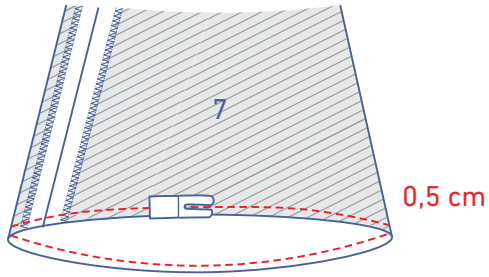


Den oberen Rand des Ärmels (= Ärmelkopf) an den Armausschnitt stecken und annähen, die übereinstimmenden Einschnitte liegen aufeinander. Der einzelne Einschnitt markiert das VT, der doppelte das RT. Der oberste einzelne Einschnitt liegt auf der Schulternaht. Den überschüssigen Stoff zwischen den einzelnen Einschnitten am oberen Rand des Ärmels verteilen, bis sie mit den einzelnen Einschnitten am oberen Rand von VT und RT matchen.

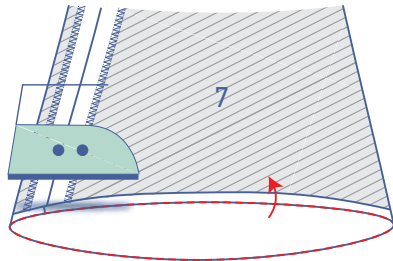
Die Kräuselfäden dann entfernen.



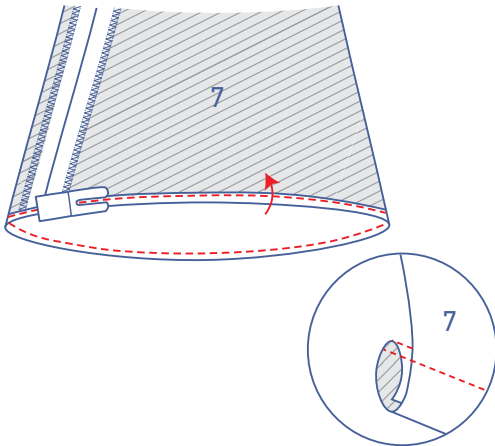
Die Schnittländer zusammen mit einem Overlockstich versäubern.



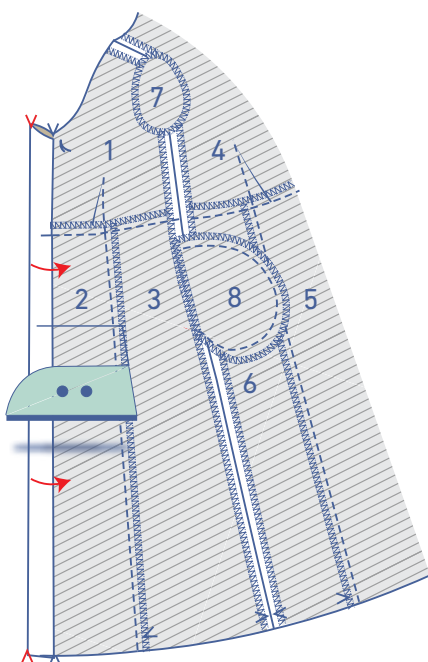
0,5 cm neben dem Schnitttrand am unteren Rand des Ärmels steppen.



Den Rand danach an der Naht auf die linke Stoffseite bügeln.



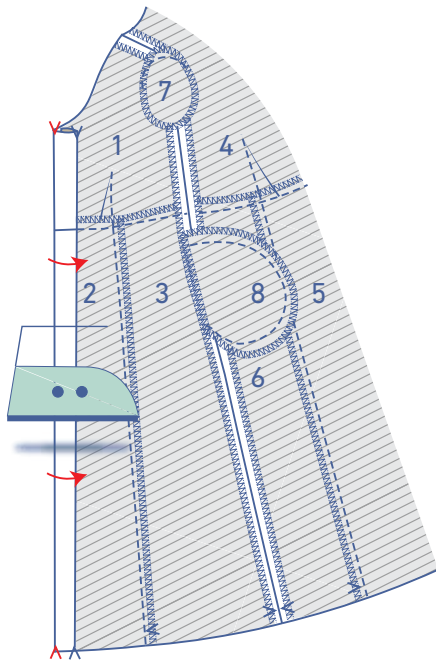
Den Rand noch einmal auf die linke Stoffseite bügeln. Direkt am Rand entlang annähen.



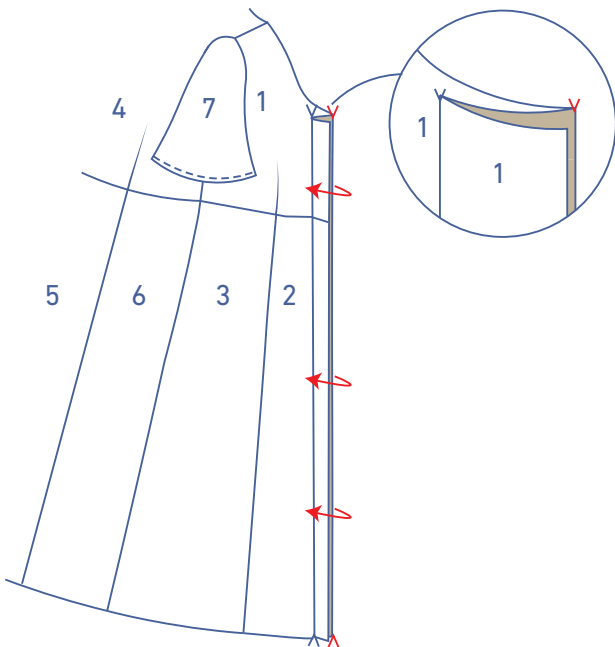
## 6

Den Besatz des VT am ersten v-förmigen Einschnitt oben und unten auf die linke Stoffseite bügeln.

Den Besatz danach erneut an der Stelle des zweiten v-förmigen Einschnitts oben und unten umbügeln.



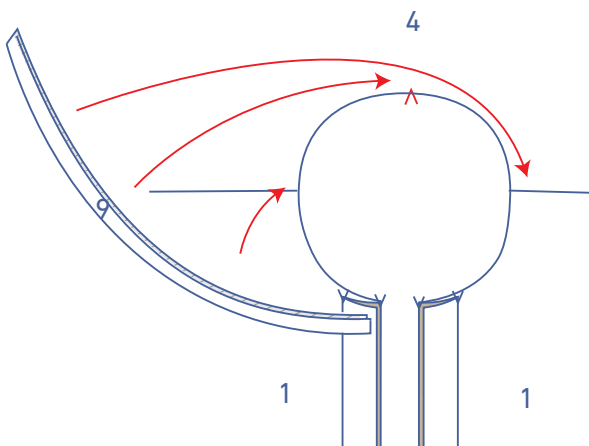
Den Besatz anschließend an der markierten Stelle auf die rechte Stoffseite bügeln.



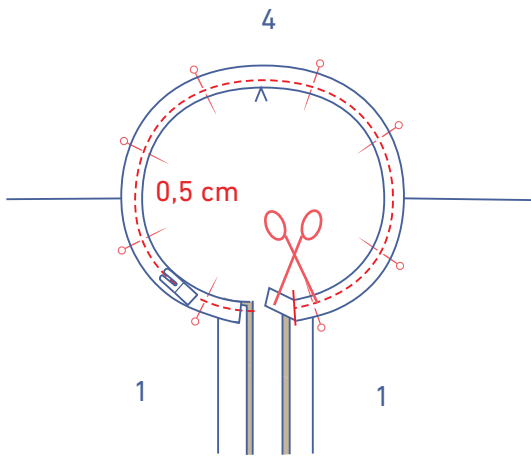
Das Schrägband (9) doppelt nehmen, sodass die langen Seiten mit der rechten Stoffseite außen aufeinander liegen.



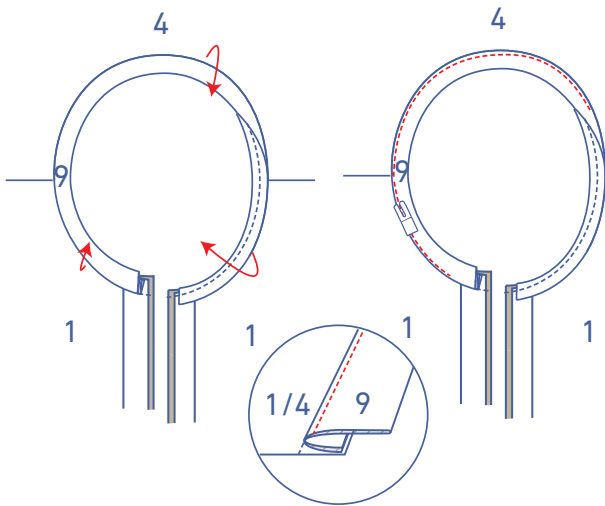
Beide Schnittländer des Schrägbands auf der rechten Stoffseite an den Halsausschnitt stecken. Die Enden liegen auf dem umgefalteten Besatz.



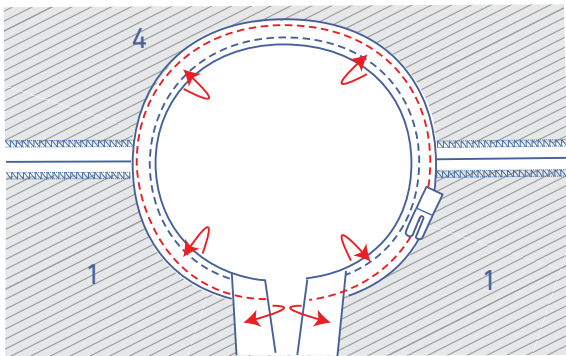




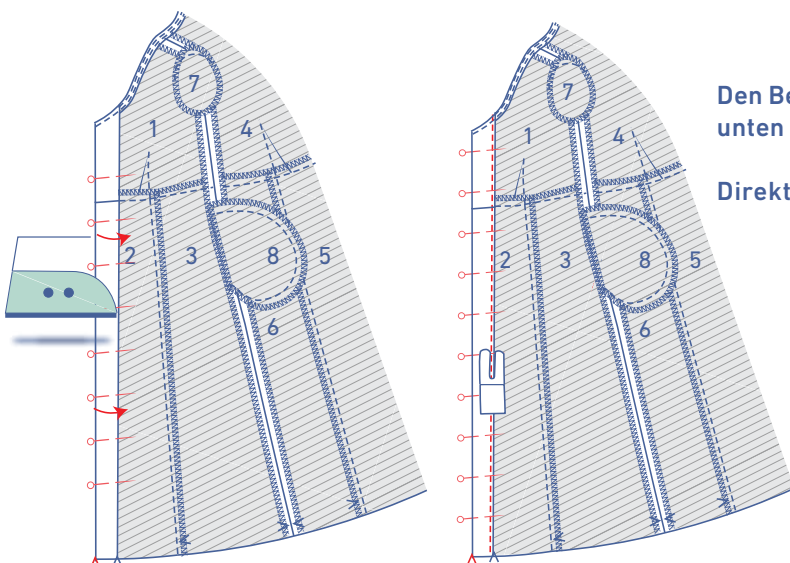
Das Schrägband 0,5 cm neben der Halslinie annähen. Das überschüssige Band abschneiden, wenn es zu lang ist (da es schräg zum Fadenlauf zugeschnitten wird, kann die genaue Länge nicht angegeben werden. Das ist nämlich bei jedem Stoff anders).



Das Schrägband zur Seite falten und an der darunter liegenden Nahtzugabe direkt an der Naht entlang annähen.

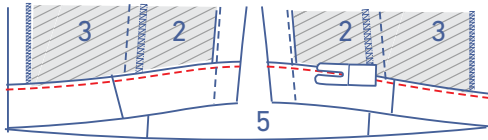
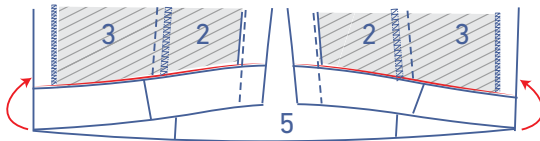
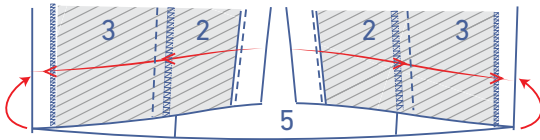
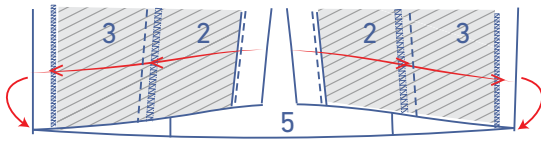
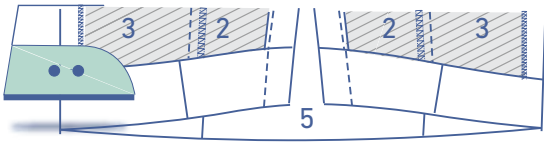


Das Schrägband und den umgefalteten Besatz auf die linke Stoffseite schlagen und das Schrägband direkt neben dem Rand annähen.



Den Besatz an der VM am markierten v-förmigen Einschnitt unten sorgfältig auf die linke Stoffseite bügeln und stecken.

Direkt am Rand entlang annähen.

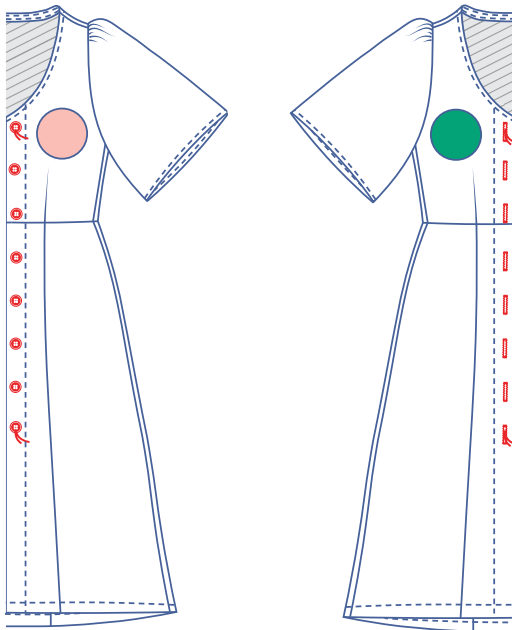


## 7

Die Saumzugabe auf die linke Stoffseite bügeln und wieder öffnen.

Den Schnitttrand an die vorgebügelte Umbruchlinie legen und noch einmal falten.

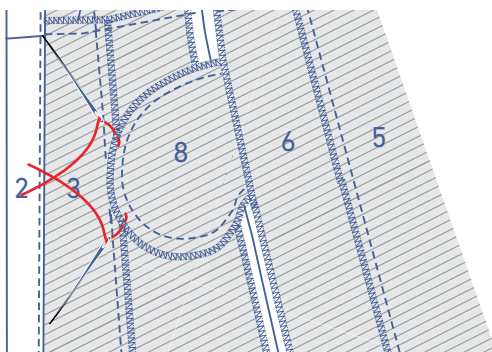
Direkt am Rand entlang annähen.



## 8

Die Knöpfe an das LVT nähen. Die Position des obersten und des untersten Knopfes ist im Schnittmuster markiert. Den Abstand dazwischen gleichmäßig verteilen, um die Position der anderen Knöpfe zu bestimmen.

Dann nähst du senkrechte Knopflöcher in das RVT, die zu den Positionen der Knöpfe passen.



Die Taschenteile mit einigen Stichen am Nahtzugabe des VT befestigen.