

# Elaine by Fibre ⚡ood

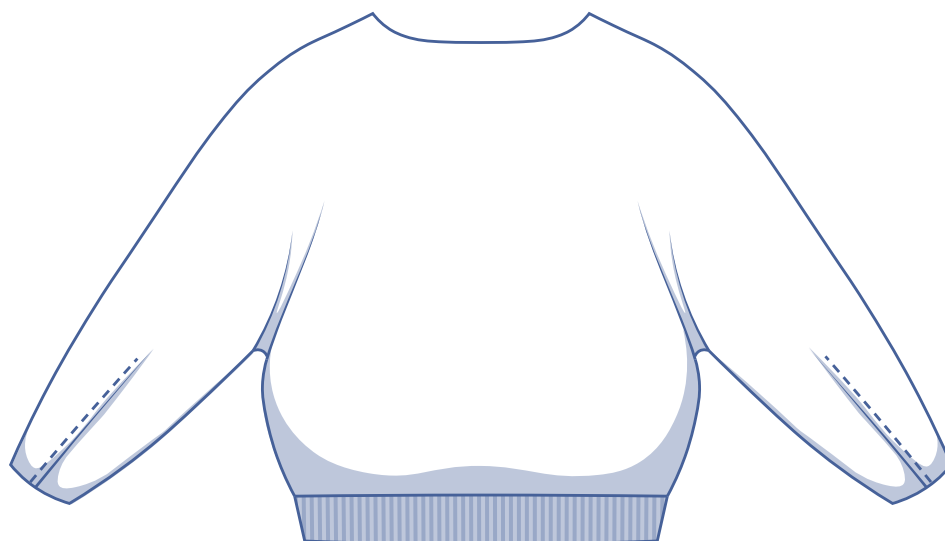
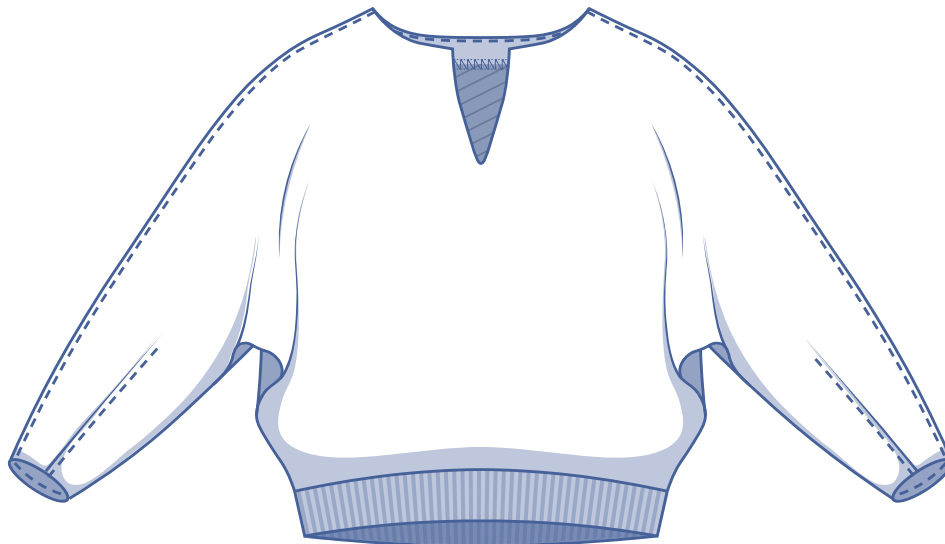


# Elaine by Fibre Mood



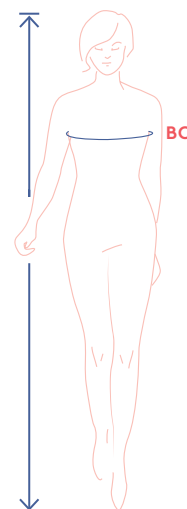
**XS - XXXL**

Een sweater werkt altijd! Elaine is heerlijk in haar minimalisme.  
De fijne details van deze sweater voor jou op een rij:  
aangesneden mouwen met een lichte ballonvorm,  
coupnaden aan de mouwzoom, een elegant V-décolleté  
en een relaxe zoomboord in ribboordstof. Hebben graag!



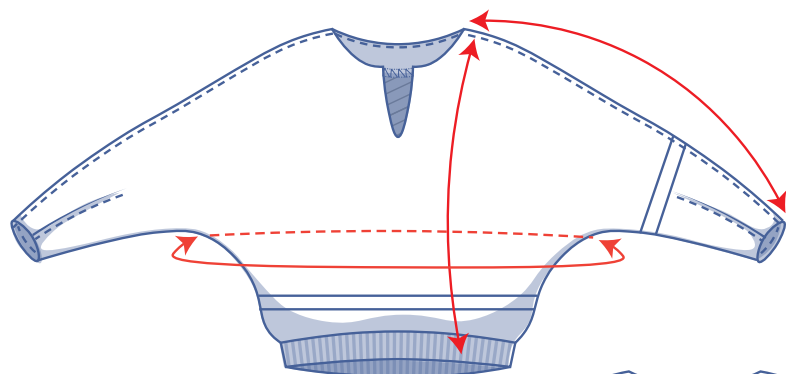
## matentabel (in cm)

maat	XS		S		M		L		XL		XXL		XXXL		
	32	34	36	38	40	42	44	46	48	50	52	54	56	58	60
lichaamslengte	160	164	166	167	168	169	170	171	172	172	172	172	172	172	172
BO (borstomtrek)	76	80	84	88	92	96	100	104	110	116	122	128	134	140	146



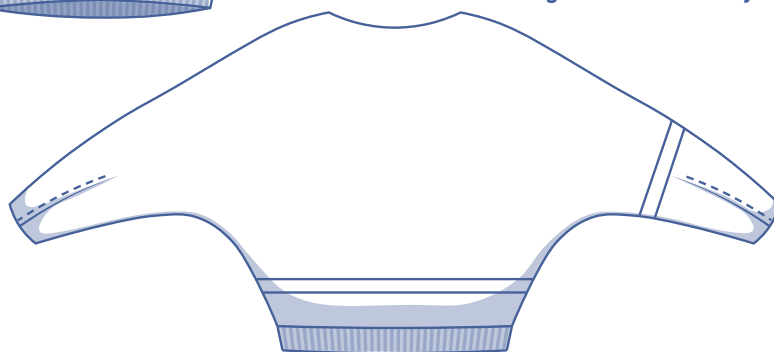
Je kiest de maat op basis van de **borstomtrek**. Kies de maat waarbij je borstomtrek het dichtste aanleunt.

## afmetingen patroon (in cm)



De afmetingen in deze tabel zijn de afmetingen van het patroon in functie van de gebruikte stof en dienen als referentie. Voor het draagcomfort en om een bepaalde snit te bekomen (= oversized snit) is er in de breedtematen extra ruimte (bovenop de zuivere lichaamsmaten) inbegrepen.

Geen fan van de oversized snit? Kies gerust een maatje kleiner.



— hier verkort of verleng je het patroon

maat	XS	S	M	L	XL	XXL	XXXL
lengte*	58,25	60	61,75	63,5	65,75	68,25	70,5
mouwlengte**	61,75	63,25	65	66,5	68,25	70	71,75
borstomtrek	123	131	139	147	157	169	181

\* Inclusief de zoomboord.

\*\* Inclusief de schouderlengte.

Vergelijk de opgegeven lengtes met de opgemeten of gewenste lengtes. **Verleng** of **verkort** de sweater en/of de mouwen door de patroondelen door te knippen ter hoogte van de aangeduide dubbele lijnen en de patroondelen x-aantal cm uit elkaar te schuiven of over elkaar te leggen als nodig. Zorg dat de MV-, MR-lijn en zijnaden telkens mooi rechtdoor lopen.



### LET OP

Pas het stofverbruik aan volgens deze aanpassingen.

## benodigheden



- Naaigaren
- Boordstof (35 cm breed): max. 30 cm
- Stof: zie tabel

stofverbruik		XS	S	M	L	XL	XXL	XXXL
stofbreedte 110 cm	cm	210	225	240	250	260	275	290
stofbreedte 140 cm	cm	150	155	185	190	190	195	200

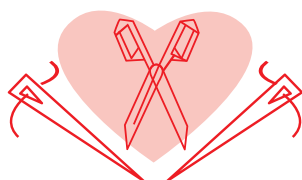
Het bijhorende stofplan vind je op pagina 6 van deze werkbeschrijving.

## stofadvies



In een gebreide stof is Elaine op haar best. Daarin kan je nog alle kanten uit: sweaterstof, French terry, neopreen, interlock, gebreide jacquard ...

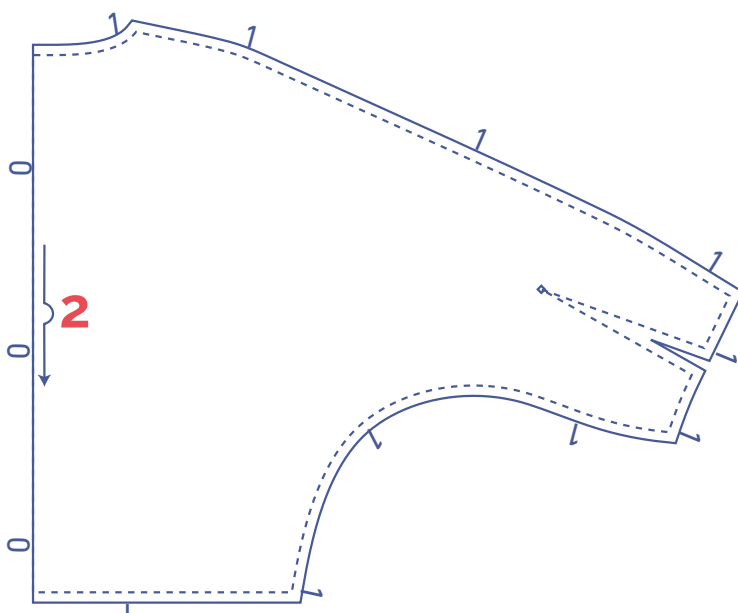
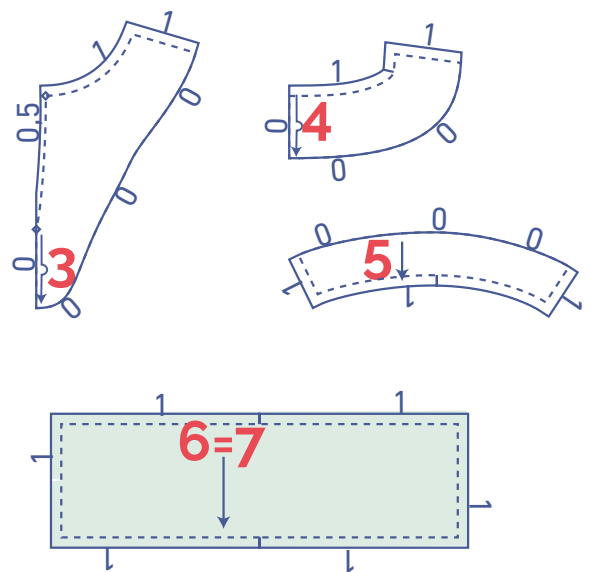
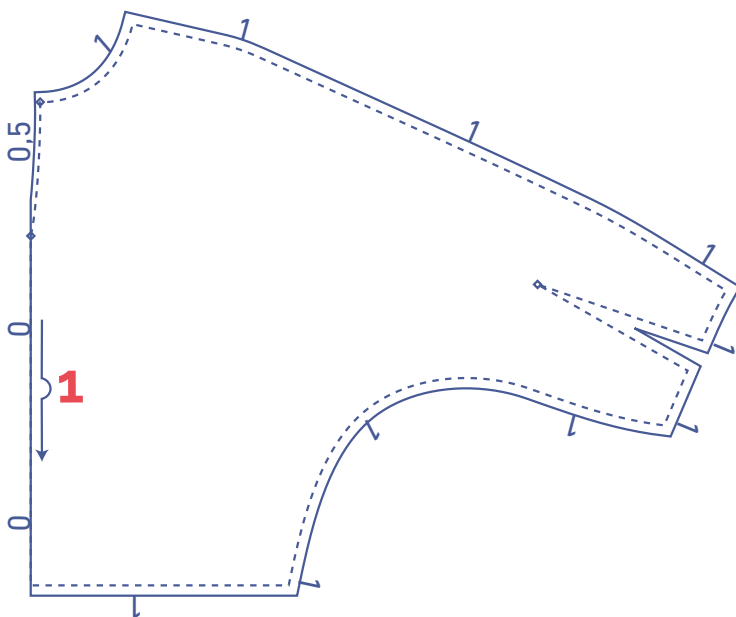
# Proud to be #Sewista



## patroondelen & naadwaarden (in cm)

Om het kledingstuk volgens de beschreven manier te naaien, teken je de aangegeven naadwaarden rond de papieren patroondelen alvorens ze uit te knippen. Als je een pdf-patroon gebruikt, kan je het patroon printen zowel met als zonder naadwaarden. Bekijk de [video](#) voor meer info.

1. voorpand: 1x aan stofvouw
2. ruggand: 1x aan stofvouw
3. beleg VP: 1x aan stofvouw
4. beleg RP: 1x aan stofvouw
5. beleg mouw: 2x
6. zoomboord VP: 1x
7. zoomboord RP: 1x



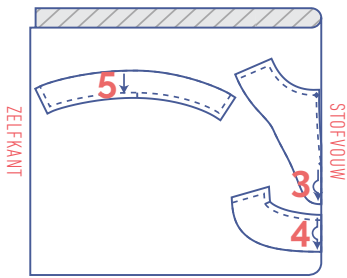
	soort materiaal
	stof
	boordstof

### LET OP

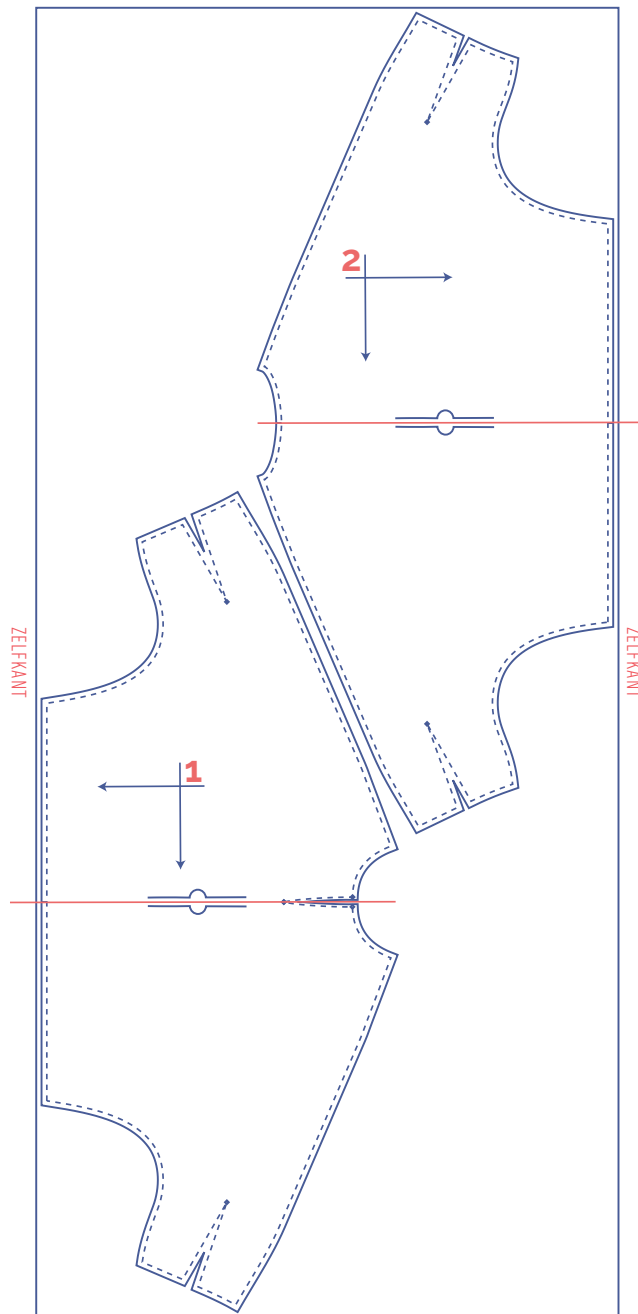
Patroondelen 6 en 7 zijn dezelfde patroondelen.

# stofplan voor een effen stof stofbreedte 110 cm

XS - XXXL



+



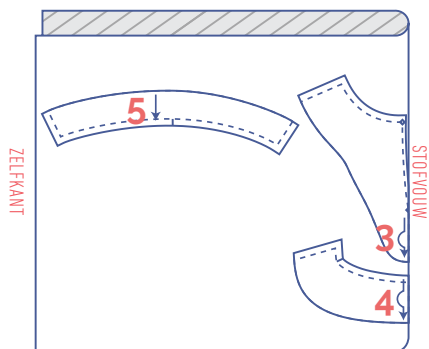
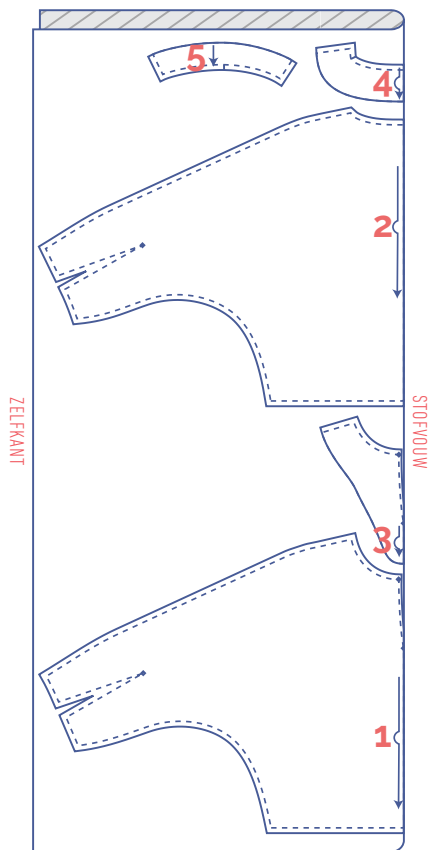
## LET OP

Patroondelen 1 en 2 liggen 90° gedraaid om uit deze stofbreedte te kunnen. Dit kan problemen opleveren als je een stof met print of vleug gebruikt of een stof die rekt in de breedte.

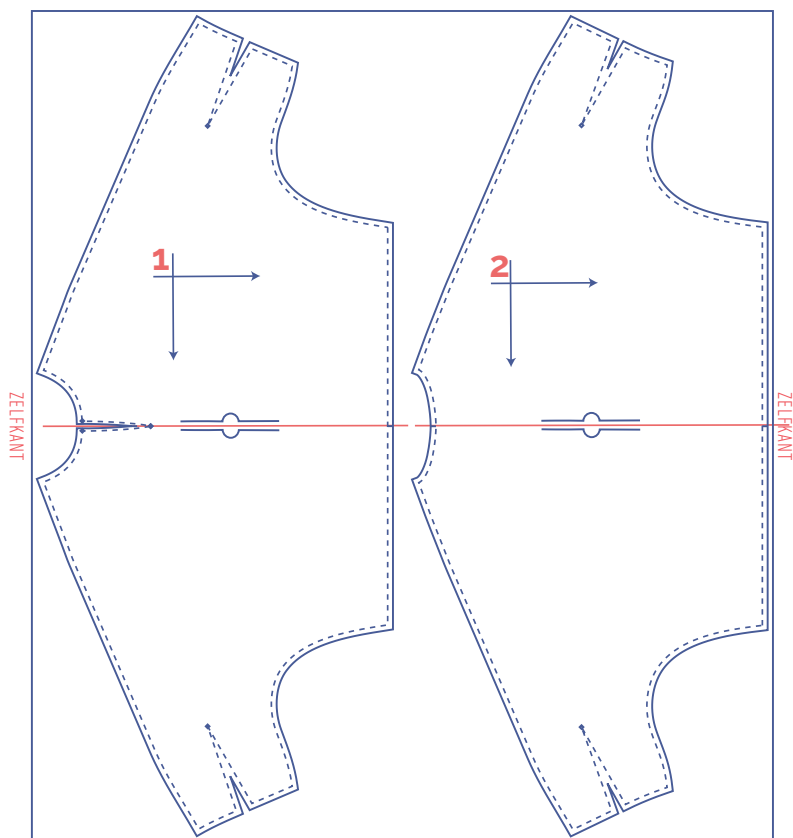
# stofplan voor een effen stof stofbreedte 140 cm

XS - S

M - XXXL



+



## LET OP

Patroondelen 1 en 2 liggen 90° gedraaid om uit deze stofbreedte te kunnen. Dit kan problemen opleveren als je een stof met print of vleug gebruikt of een stof die rekt in de breedte.

## patroondelen merken



knip kort door patroonpapier en stof op volgende omtrekpunten

| enkel knipje

∨ V-knipje / stofvouw



markeer de volgende binnenpunten met een rijgdraadje



binnenpunt

# werkbeschrijving



In de werkbeschrijving wordt uitgelegd hoe je de sweater maakt als je geen overlockmachine hebt. Je selecteert een elastische steek op je naaimachine om de naden te stikken en een overlocksteek om de rafelranden af te werken. De sweater kan echter ook genaaid worden met een overlockmachine met 4 draden, namelijk 2 grijperdraden en 2 naalddraden. Je werkt de rafelranden af en stikt tegelijk de naden aan elkaar. De naden blijven elastisch. De sierstiskels stik je met de gewone naaimachine.

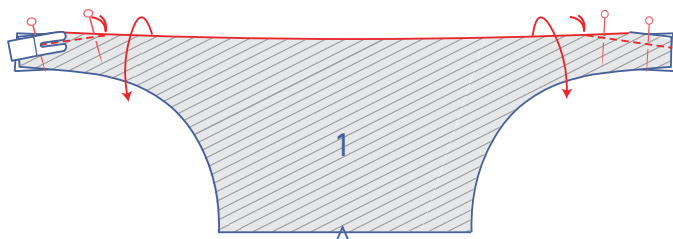


VP voorpand

RP rugpand

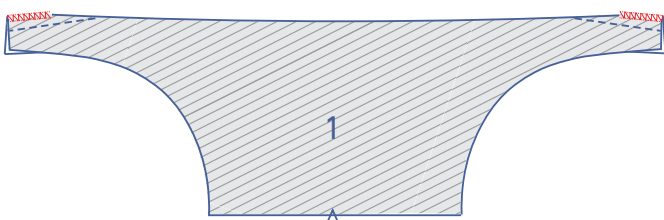
 goede kant

 averechtse kant



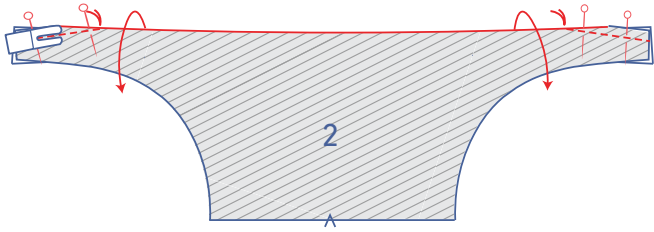
**1**

Vouw de mouw van het VP (1) dubbel met de goede kant van de stof naar binnen en speld de neepbenen/zijden van de coupenaar op elkaar. Stik vast tot in het rijgdraadje.

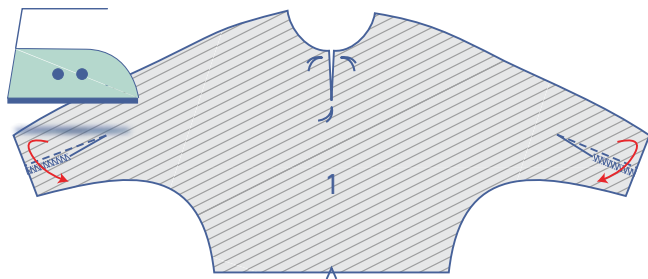
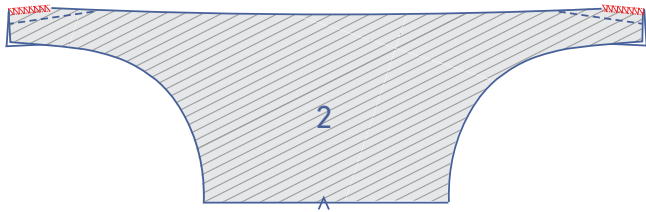


Werk de rafelranden samen af met een overlocksteek.

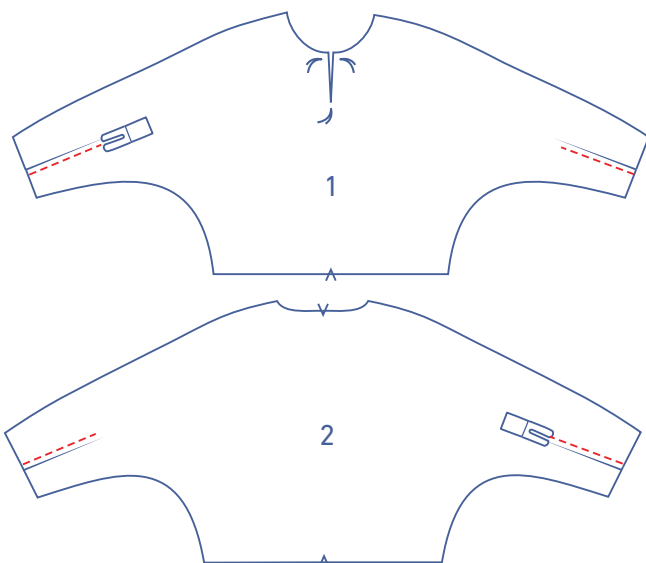




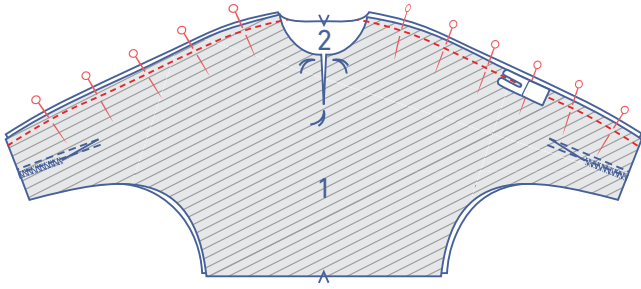
Herhaal de voorgaande stappen voor de mouwen van het RP (2).



Strijk bij het VP de neep-/coupnaadwaarde naar beneden in de richting van de onderarmnaad. Strijk bij het RP de neep-/coupnaadwaarde naar boven in de richting van de schoudernaad.

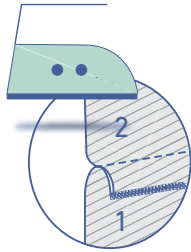


Geef telkens een sierstiksel op de neep-/coupnaadwaarde op persvoetbreedte van de naad.

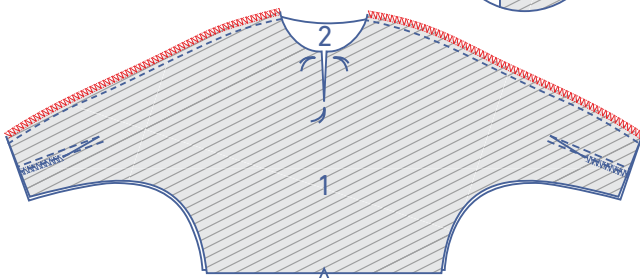


**2**

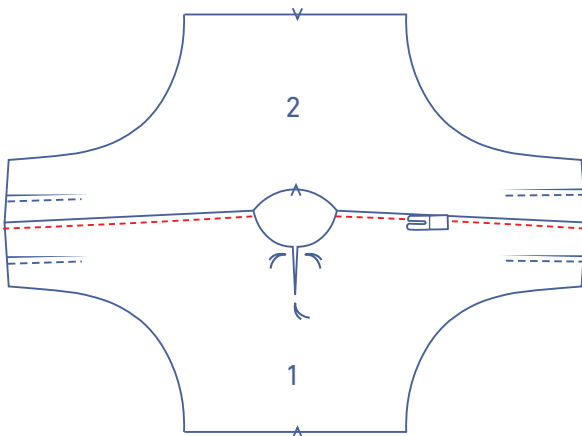
Speld en stik de schouderaden.



Werk de rafelranden samen af met een overlocksteek. Strijk de naadwaarde in de richting van het VP.

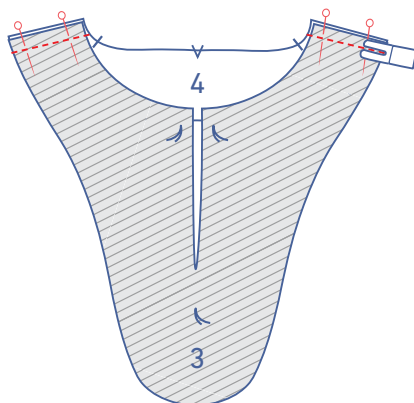


Geef een sierstiksel op het VP op persvoetbreedte van de naad.

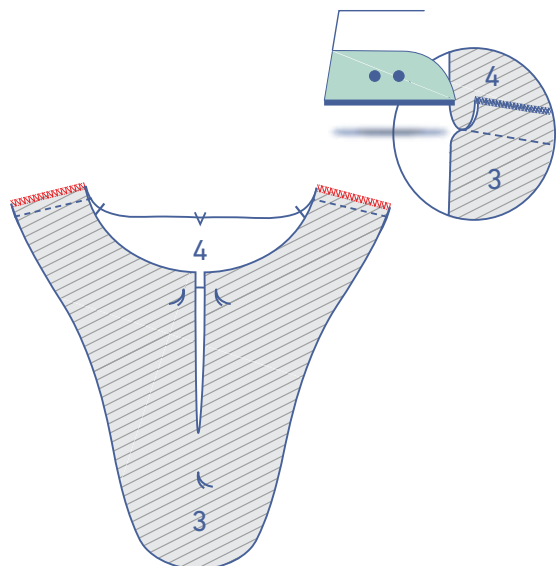


**3**

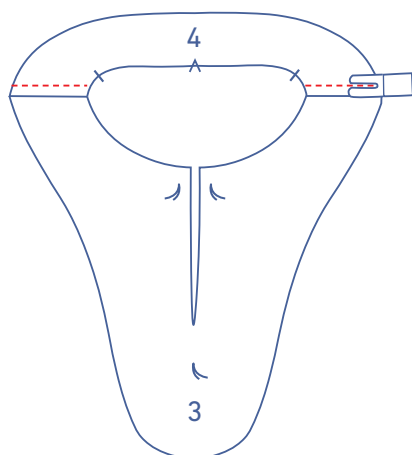
Speld en stik de schouderaden van het beleg VP (3) en beleg RP (4).



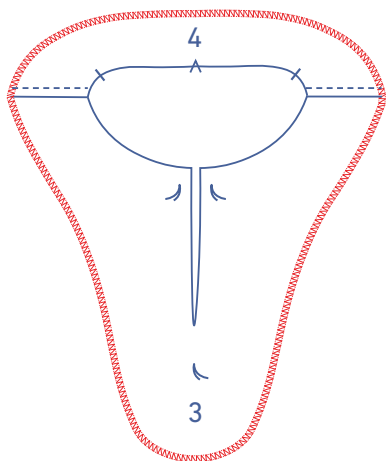
Werk de rafelranden samen af met een overlocksteek.  
Strijk de naadwaarde in de richting van het beleg RP.



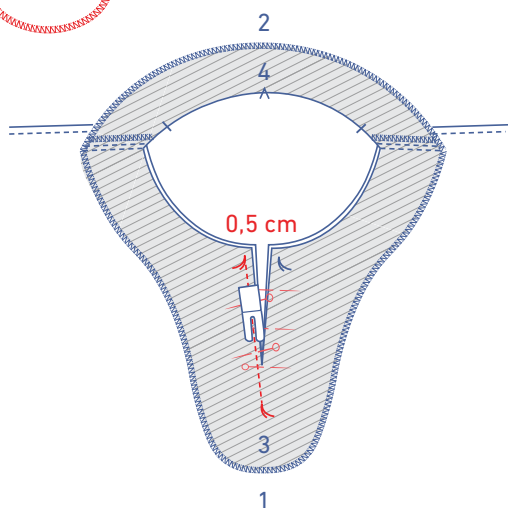
Geef een sierstiksel op het beleg RP op persvoetbreedte van de naad.

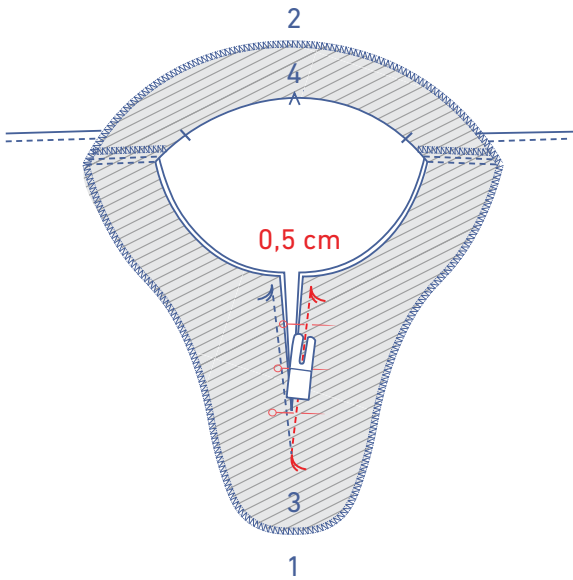


Werk de onderkant van het beleg af met een overlocksteek.

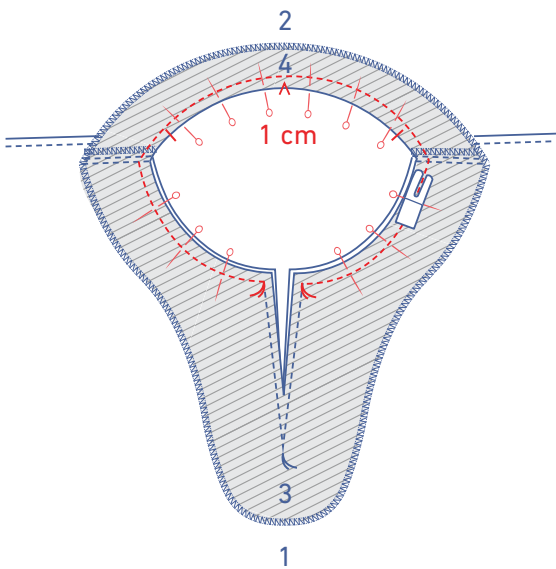


Speld het beleg aan de hals met de corresponderende merktekens op elkaar. Let op: de schouderleden liggen niet gelijk. Dit om teveel dikte op eenzelfde plaats te vermijden. Begin te stikken vanaf het rijgdraadje bovenaan het hoekpunt van de hals op 0,5 cm van de rafelrand tot precies in het rijgdraadje in de punt van de V-hals. Laat op die plaats de naald in de stof zitten.

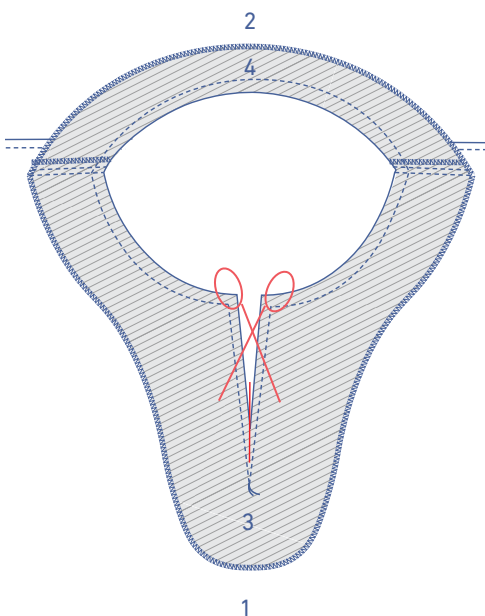




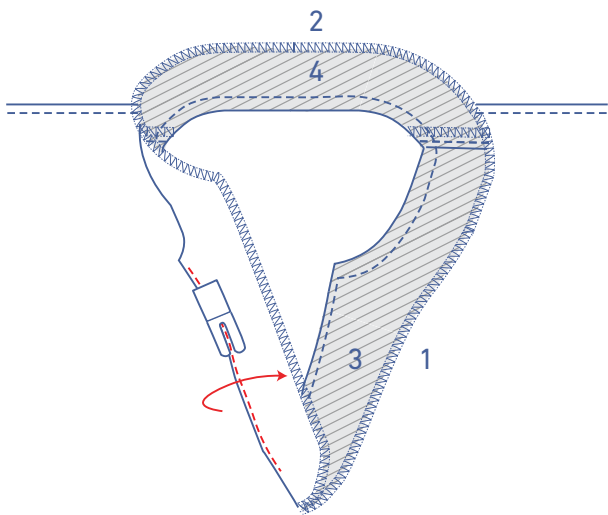
Hef de persvoet en draai het werkstuk. Stik verder richting het andere rijgdraadje bovenaan het hoekpunt van de hals tot je opnieuw een naadwaarde bereikt van 0,5 cm. Laat op die plaats terug de naald in de stof zitten.



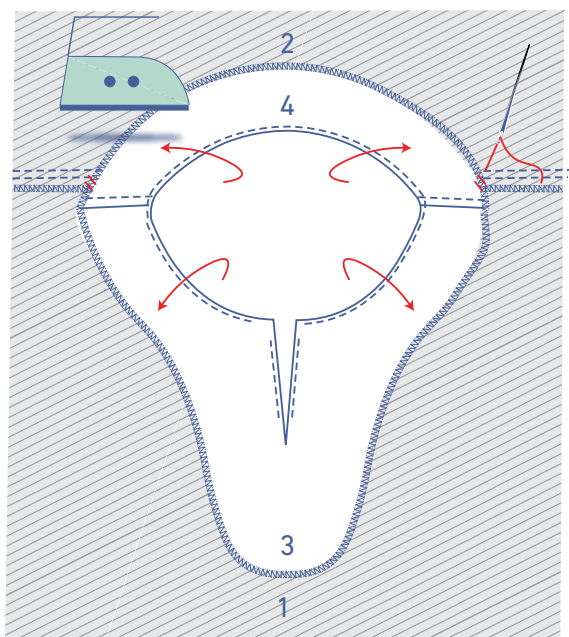
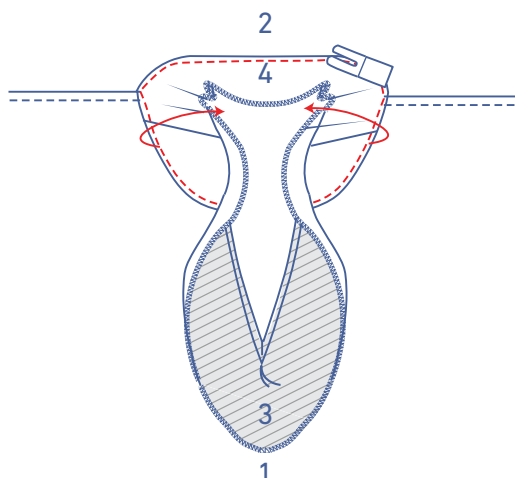
Speld en stik de rest van de halslijn op 1 cm van de rafelrand.



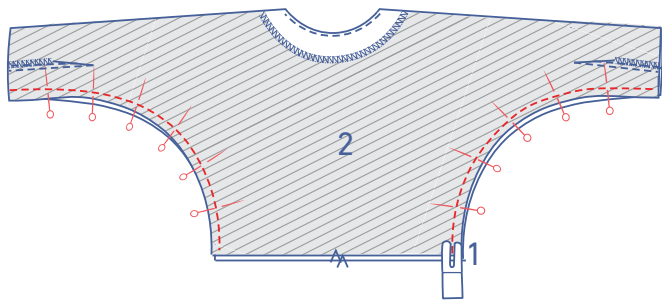
Knip in de naadwaarde van het VP + beleg VP tot vlak voor het rijgdraadje.



Vouw het beleg opzij samen met de naadwaarde. Stik het beleg rondom vast op de onderliggende naadwaarde vlak naast de naad. Doe dit tot zover je kunt.

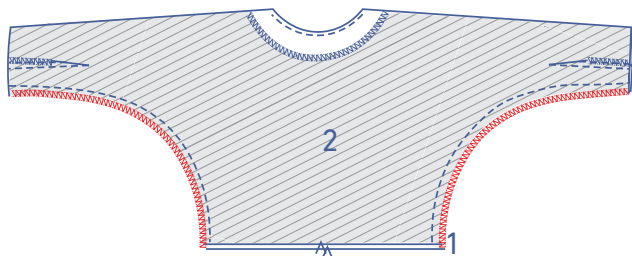


Strijk het beleg netjes naar de averechtse kant en leg het beleg met enkele steken vast aan de schouderaden.

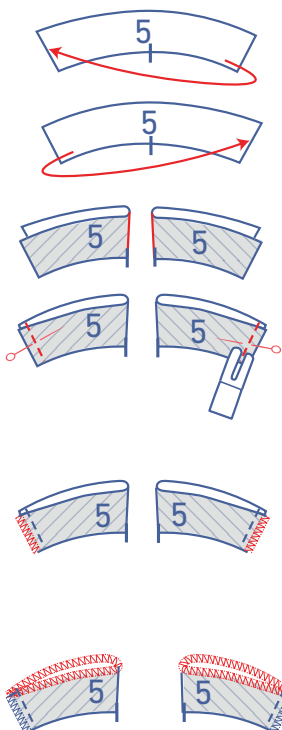


**4**

Speld en stik de zij- en onderarmnaden.



Werk de rafelranden samen af met een overlocksteek

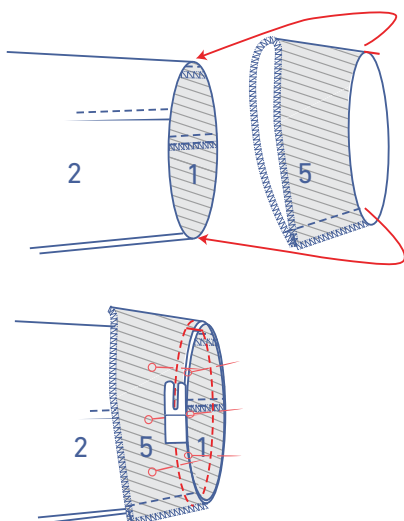


**5**

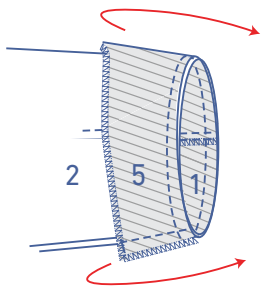
Vouw het beleg voor de mouw (5) dubbel zodat de korte zijden op elkaar liggen met de goede kant van de stof naar binnen. Speld en stik de korte zijden.

Werk de rafelranden samen af met een overlocksteek.

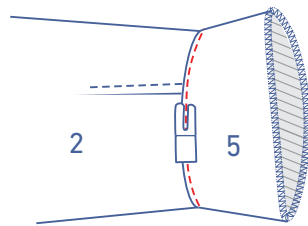
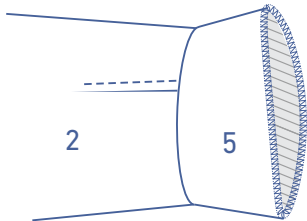
Werk de zijde zonder knipje af met een overlocksteek.



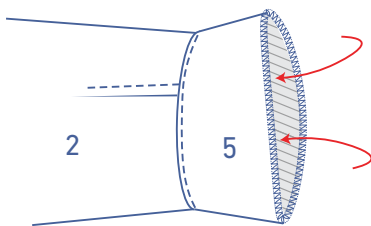
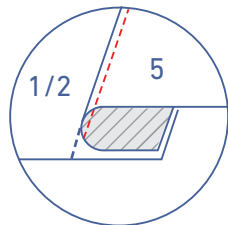
Speld en stik het beleg aan de mouw met de corresponderende merktekens en naden op elkaar. Het enkele knipje stemt overeen met de schoudernaad.



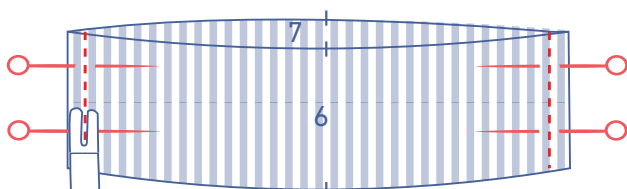
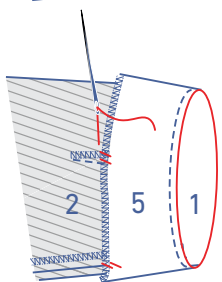
Vouw het beleg samen met de naadwaarde opzij.



Stik het beleg vast aan de onderliggende naadwaarde vlak naast de naad.

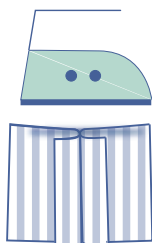


Strijk het beleg netjes naar de averechtse kant en leg het met enkele steken vast aan de onderamnaad en op de plaats van de neepjes.

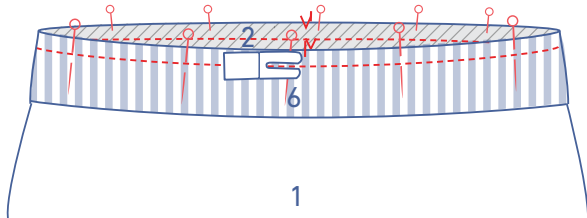
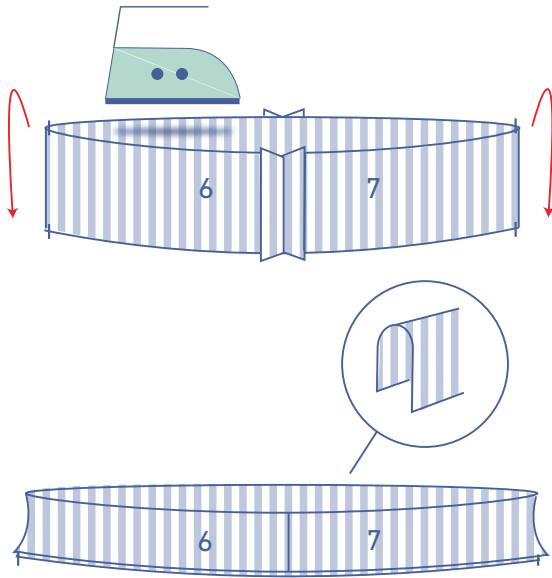


**6**

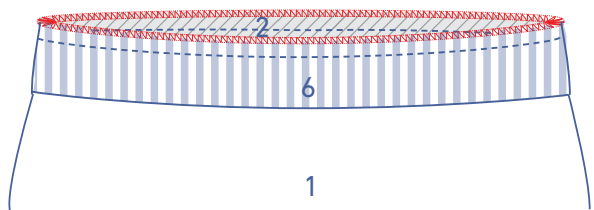
Speld en stik de zijnaden van de zoomboord VP (6) en de zoomboord RP (7). Strijk de naadwaarde open.



Strijk de zoomboord dubbel zodanig dat de lange zijden op elkaar liggen met de goede kant van de stof naar buiten.



Speld en stik beide rafelranden van de zoomboord aan de onderkant van de sweater. Zorg ervoor dat de naden en de merktekens overeenkomen. De omtrek van de zoomboord is kleiner dan de omtrek van het werkstuk. Je 'stretcht' de zoomboord dus aan de onderkant van het werkstuk.



Werk de rafelranden samen af met een overlocksteek.