

Farrah by Fibre ⚡ood



Farrah by Fibre ood



XS - XXXL

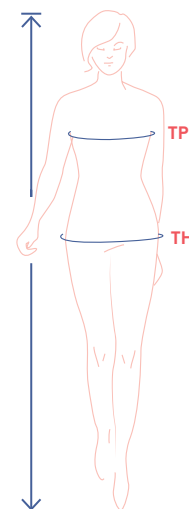
Cette robe-chemise a tout ce qu'il faut : elle est confortable, intemporelle et à la mode. Les manches attirent les regards. Le pli en haut fait l'effet d'une cape et la pince à l'ourlet lui donne une forme originale. Encore plus de confort avec les poches dans la couture de côté. Et la cerise sur le gâteau : un col sans pied.



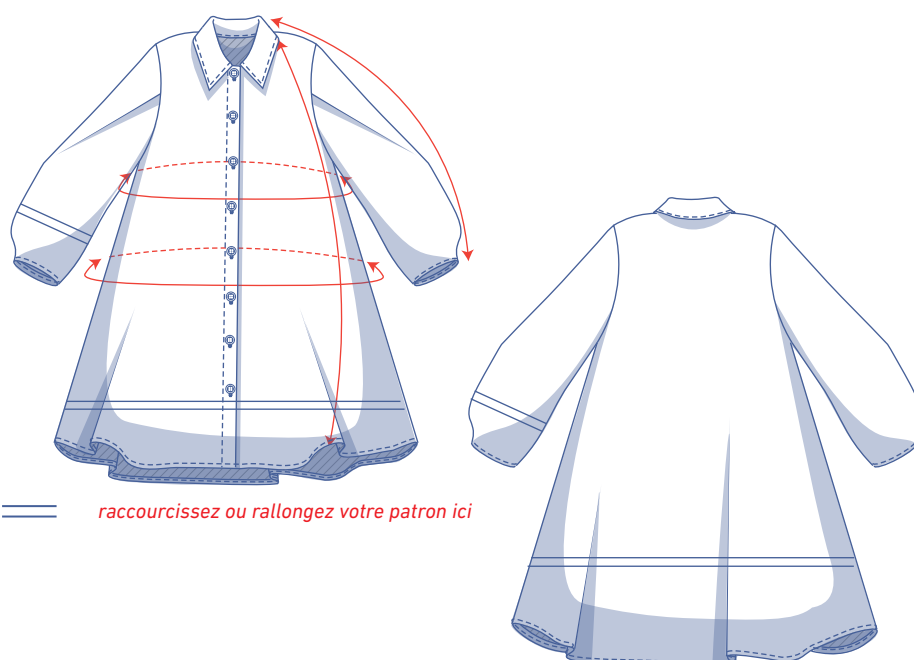
tableau des mesures (en cm)

taille	XS		S		M		L		XL		XXL		XXXL		
	32	34	36	38	40	42	44	46	48	50	52	54	56	58	60
stature	160	164	166	167	168	169	170	171	172	172	172	172	172	172	172
TP (tour de poitrine)	76	80	84	88	92	96	100	104	110	116	122	128	134	140	146
TH (tour de hanches)	86	90	94	97	100	103	106	109	115	120	125	130	135	140	145

Choisissez la taille sur la base du **tour de poitrine**. Si votre tour de hanches est plus grand que celui indiqué dans le tableau des tailles, consultez le tableau ci-dessous pour vérifier si le tour de hanches est suffisant pour laisser de l'ampleur ou si vous devez ajuster cette taille. Ce n'est pas compliqué, en reprenant le patron vous passez tout simplement de la ligne d'une taille vers la ligne de la taille de plus.



dimensions patron (en cm)



== raccourcissez ou rallongez votre patron ici

Les dimensions dans ce tableau sont les dimensions du patron selon le tissu utilisé et doivent être utilisées comme référence. Les largeurs comprennent un supplément (en plus des mesures du corps) pour garantir un certain confort et obtenir une coupe déterminée (= **resserrée au niveau de la poitrine, évasée sur les hanches**).

taille	XS	S	M	L	XL	XXL	XXXL
longueur	92,75	93,75	94,75	97	99,5	102,25	103,75
longueur des manches*	67,25	68,75	70,5	72	73,75	75,25	77
tour de poitrine	86,75	94,75	102,75	110,75	120,75	132,75	144,75
tour de hanches	131,25	139,25	147,25	155,25	165,25	177,25	189,25

* Longueur des épaules comprise.

Comparez les longueurs indiquées avec les longueurs mesurées ou souhaitées. **Rallongez** ou **raccourcissez** la robe et/ou les manches en découpant les pièces du patron sur les lignes doubles indiquées. Séparez ensuite les pièces du patron de x centimètres ou faites en sorte que les pièces se chevauchent de x centimètres. Veillez à ce que les lignes MDV, MDS et les coutures de côté soient bien droites.



ATTENTION

Adaptez la quantité de tissu à vos ajustements.

matériel



- Fil à coudre
- Doublure thermocollante : max. 100 cm
- Boutons (Ø 1,5 cm) : voir le tableau
- Tissu : voir tableau

boutons	XS	S	M	L	XL	XXL	XXXL
	10	10	10	10	11	11	11

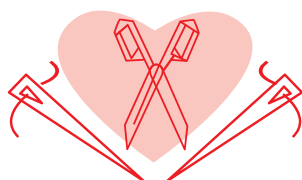
quantité de tissu		XS	S	M	L	XL	XXL	XXXL
largeur du tissu 110 cm	cm	250	285	290	295	315	360	385
largeur du tissu 140 cm	cm	210	220	245	250	260	270	275

Vous trouverez le plan de coupe associé à la page 6 de cette marche à suivre.

conseil de tissu Farrah est une beauté dans un grand nombre de tissus. Préférez les tissus tissés pour mieux faire ressortir les détails. Pensez popeline, lyocell, lin, crêpe, tissus en laine, flanelle...



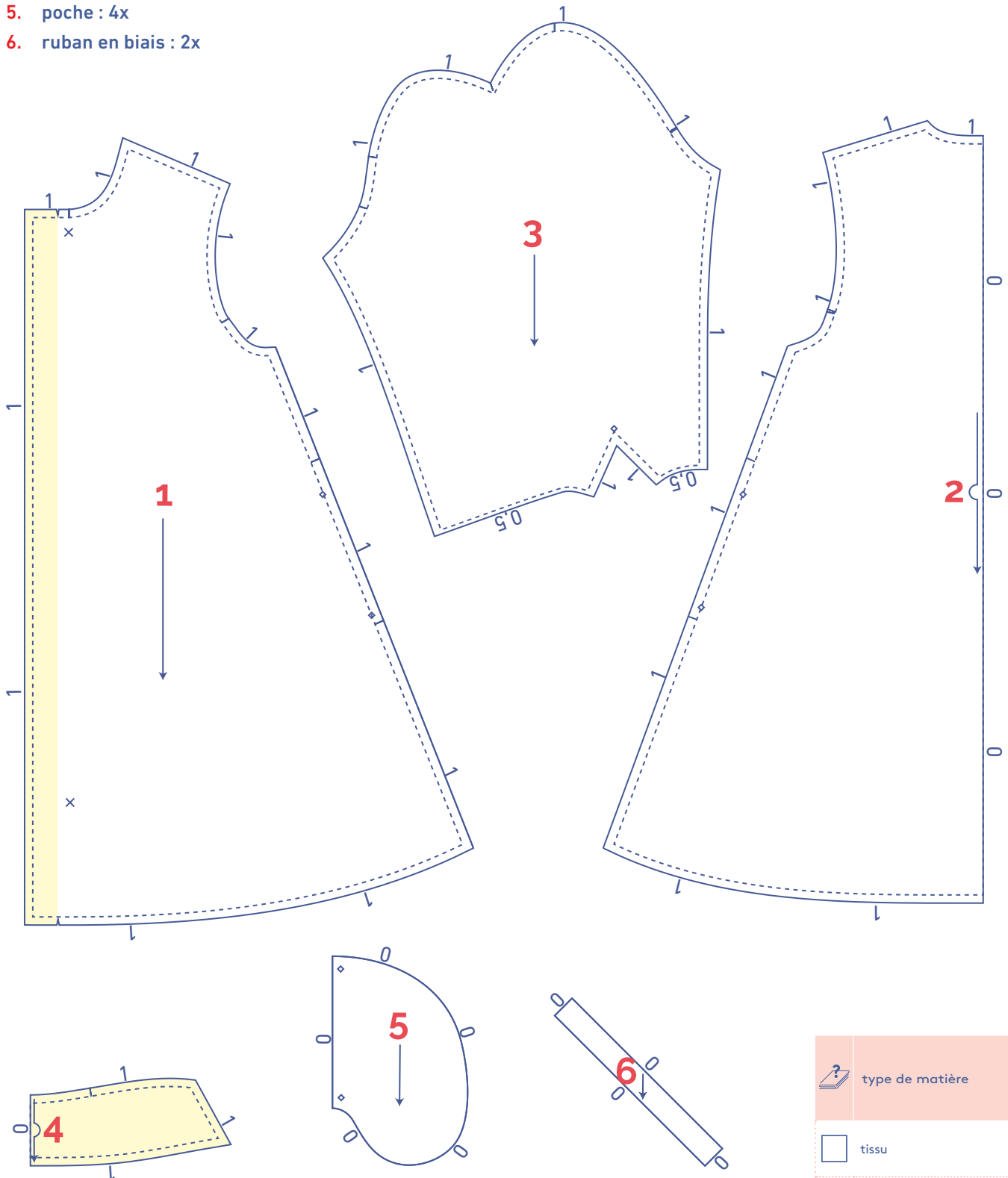
Proud to be #Sewista



pièces du patron & valeurs de couture (en cm)

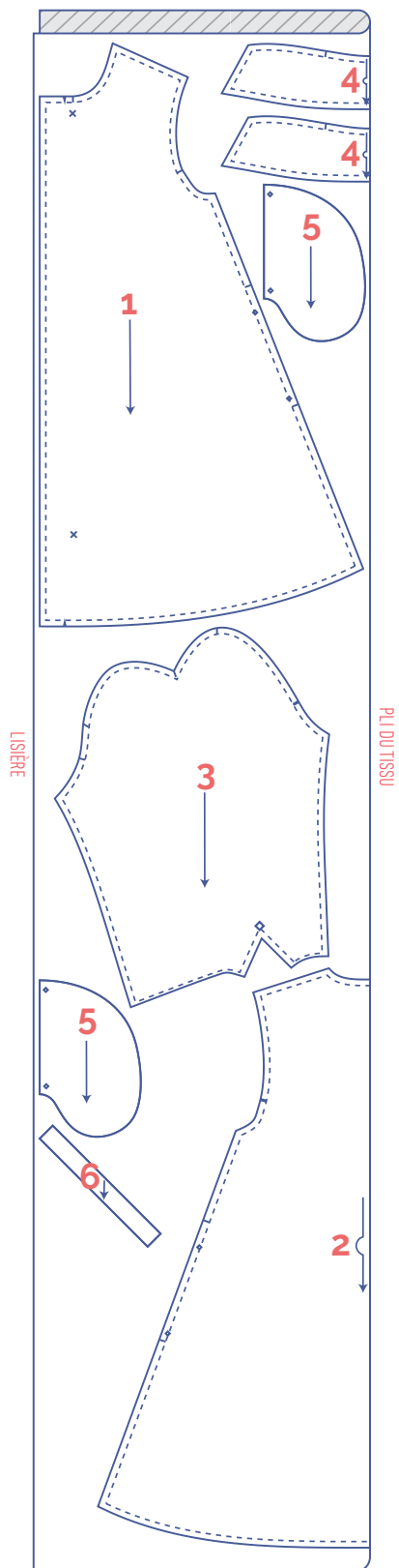
Afin de coudre le vêtement selon la marche à suivre, vous devez ajouter les valeurs de couture indiquées autour des pièces du patron en papier avant de les découper. Si vous utilisez un patron PDF, vous pouvez imprimer le patron avec ou sans valeurs de couture. Regardez la [vidéo](#) pour plus d'infos.

1. devant : 2x
2. dos : 1x sur le pli du tissu
3. manche : 2x
4. col : 2x sur le pli du tissu
5. poche : 4x
6. ruban en biais : 2x



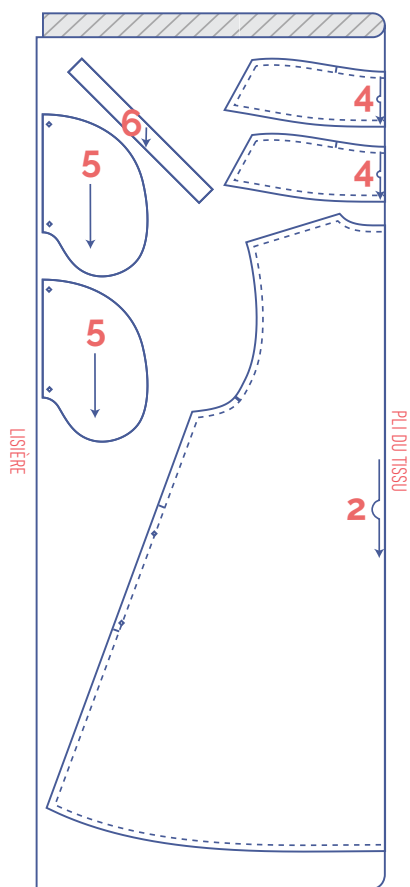
plan de coupe pour un tissu uni largeur du tissu 110 cm

XS

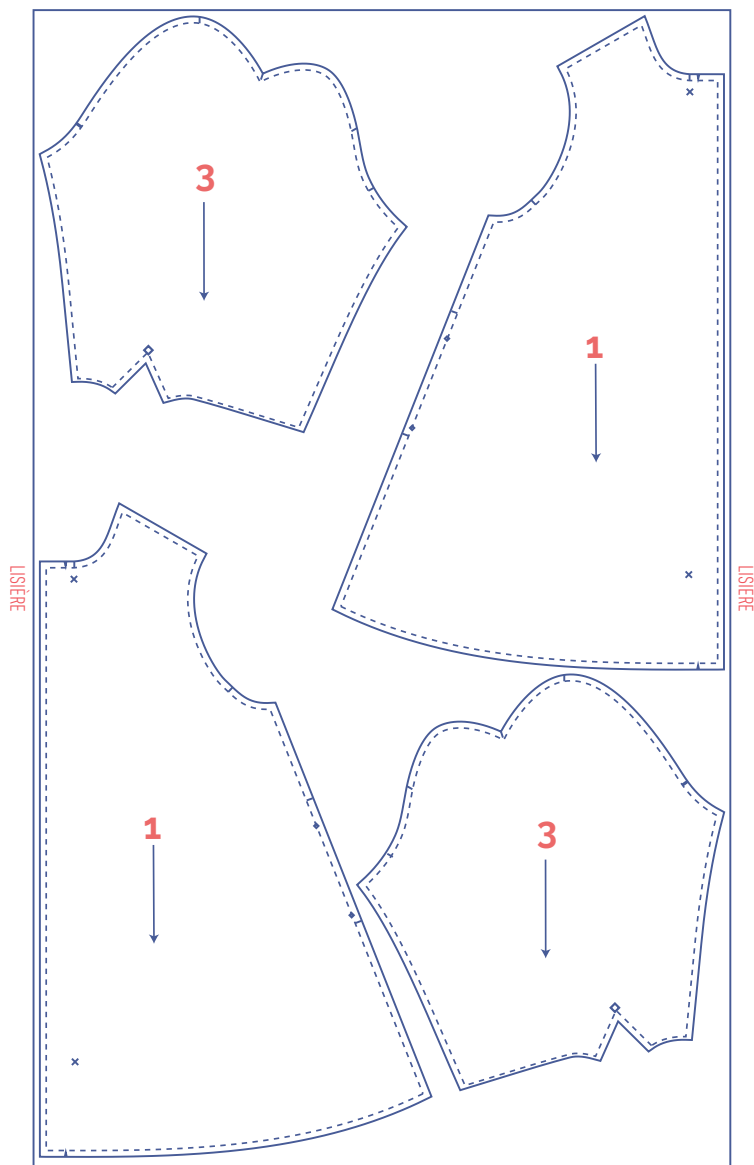


plan de coupe pour un tissu uni largeur du tissu 110 cm

S - XL



+

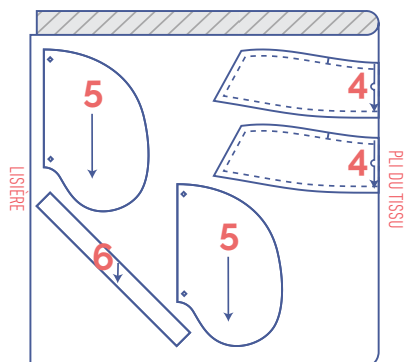


ATTENTION

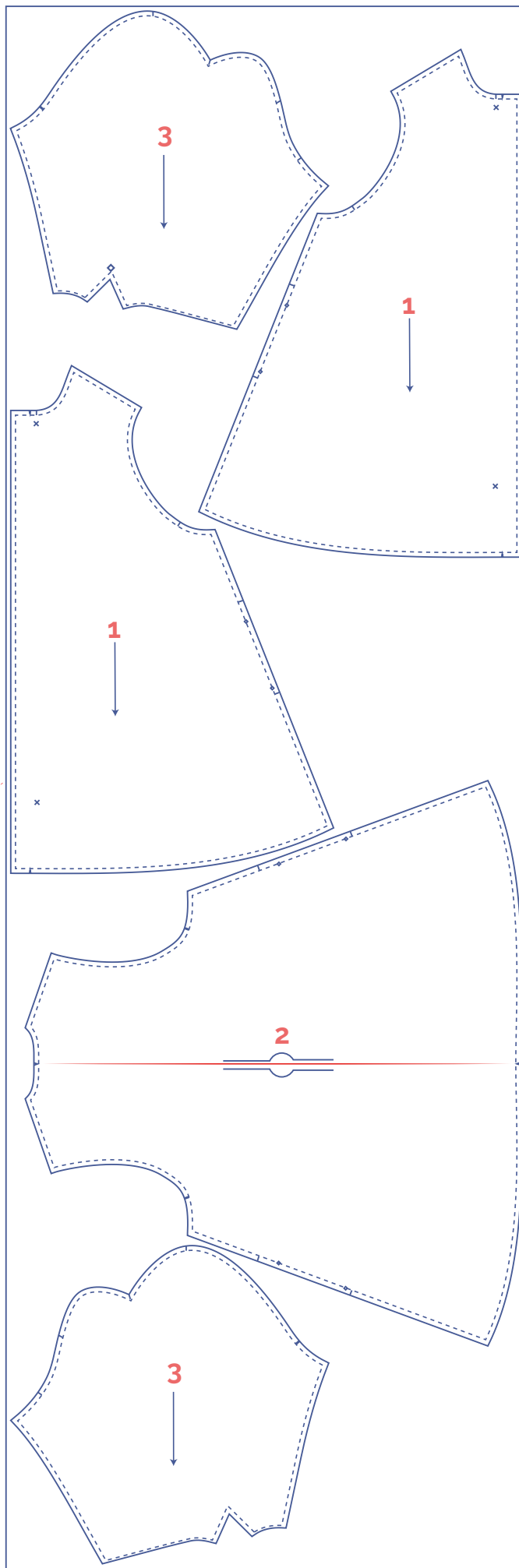
Le tissu est ouvert, non plié, vous devez donc également couper les pièces 1 et 3 en image inversée, car vous avez besoin d'un DVD et DVG et d'une manche gauche et droite.

plan de coupe pour un tissu uni largeur du tissu 110 cm

XXL - XXXL



+



ATTENTION

La pièce du patron 2 est tournée de 90° pour pouvoir être coupée dans cette largeur de tissu. Cela peut poser un problème si vous utilisez un tissu imprimé ou avec un sens.

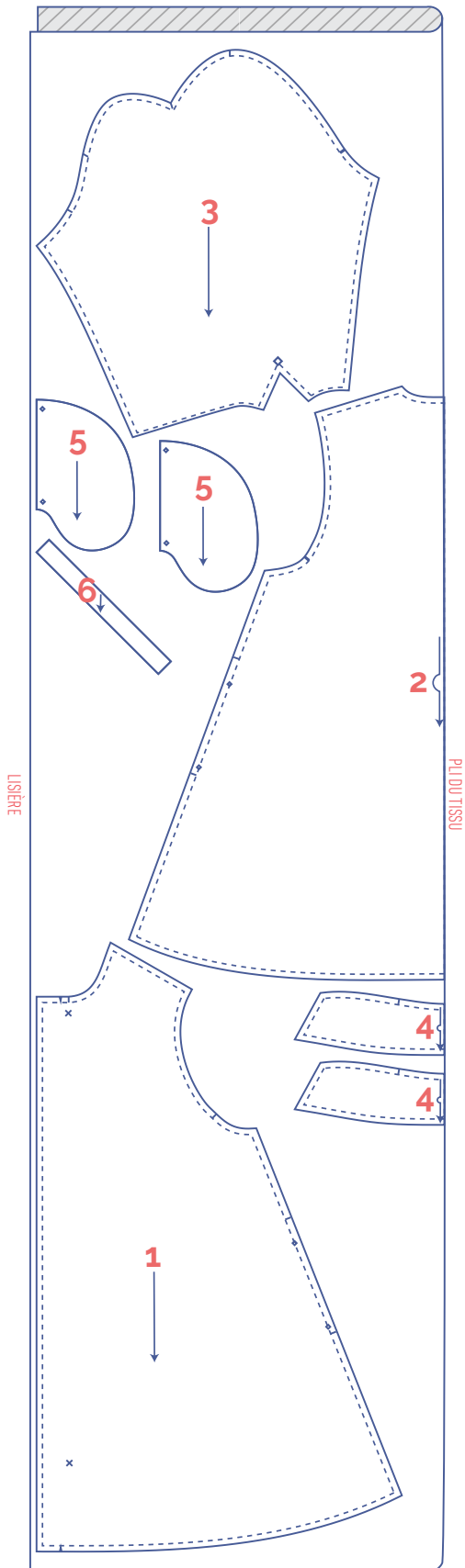
Le tissu est ouvert, non plié, vous devez donc également couper les pièces 1 et 3 en image inversée, car vous avez besoin d'un DVG et DVD et d'une manche gauche et droite.

marquer les pièces du patron

	Coupez légèrement dans le papier à patron et le tissu sur les points suivants du contour
	cran simple
	cran double
V	cran en v/ pli du tissu
	Marquez les points intérieurs suivants à l'aide d'un faufil
	point intérieur
	bouton (pression)

plan de coupe pour un tissu uni largeur du tissu 140 cm

XS - XXXL



marquer les pièces du patron



Coupez légèrement dans le papier à patron et le tissu sur les points suivants du contour



cran simple



cran double



cran en v/pli du tissu



Marquez les points intérieurs suivants à l'aide d'un faufil



point intérieur



bouton (pression)

marche à suivre



La finition et le montage du vêtement sont adaptés au tissu utilisé.
Les pièces sont toujours piquées endroit contre endroit, sauf mention contraire.

DV devant

DS dos

MDV milieu devant

MDS milieu dos

DVD devant droit



DVG devant gauche



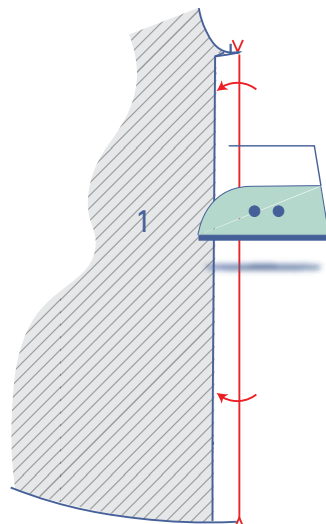
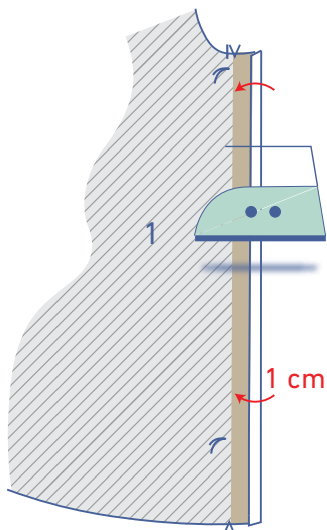
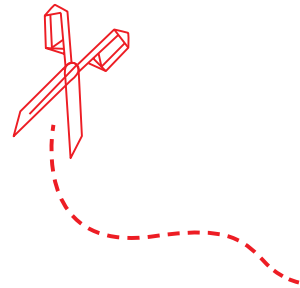
endroit



envers



doublure thermocollante

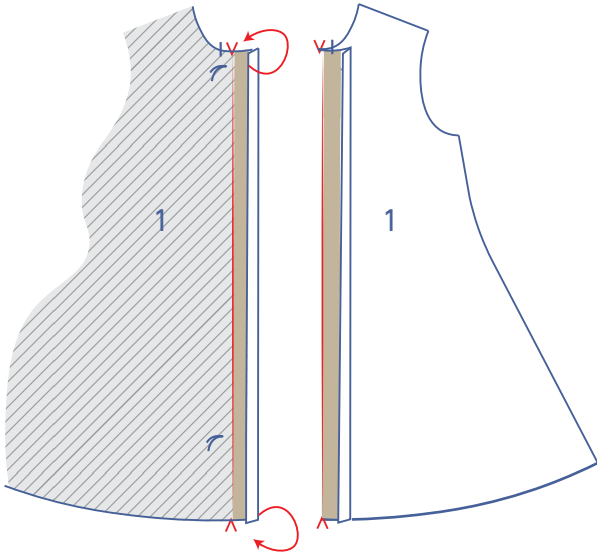


1

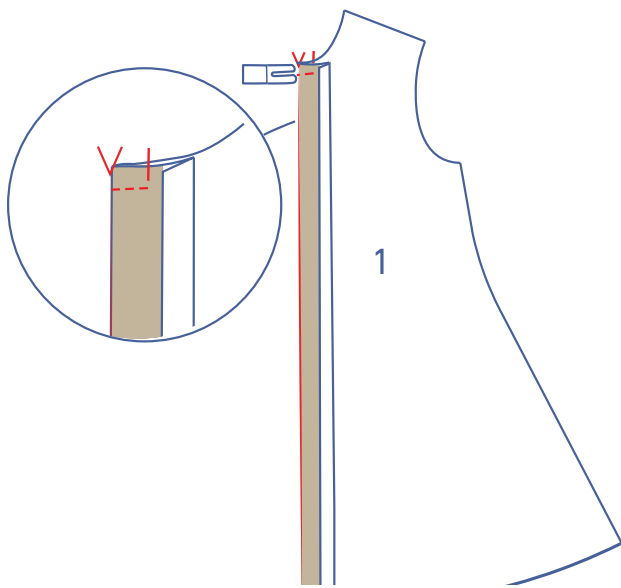
Réalisez un repli de 1 cm sur l'envers du côté indiqué du DV.

Pliez et repassez ce côté sur les crans en v pour créer en haut et en bas une ligne de pli.

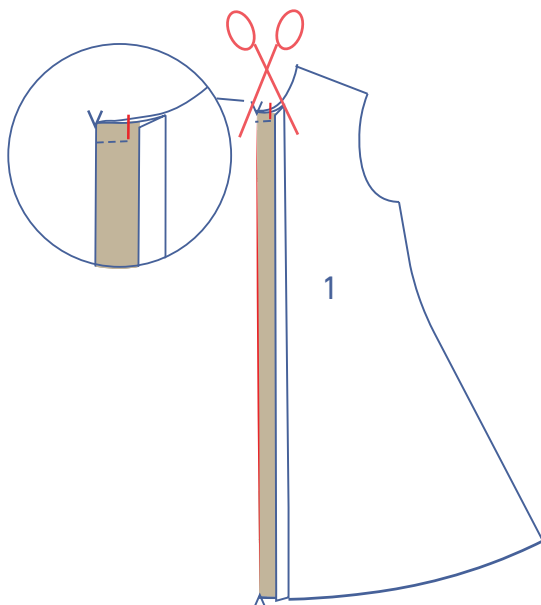
Pliez la parementure vers l'endroit sur la ligne de pli.

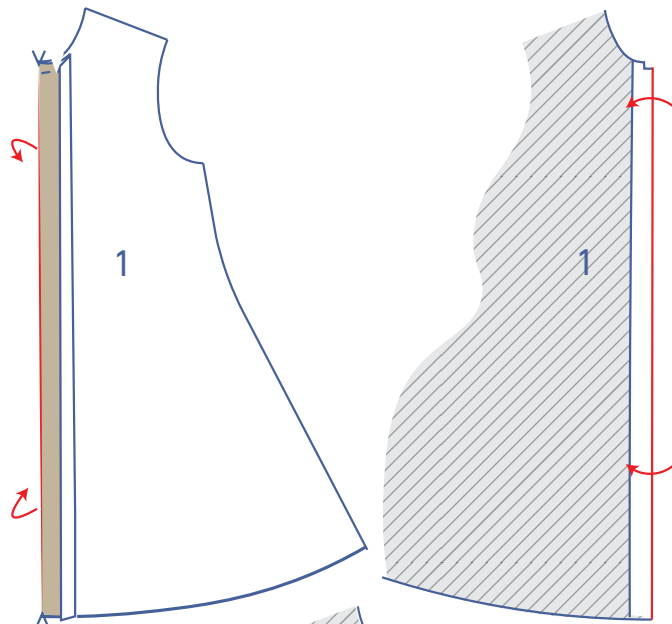


Piquez le bord supérieur jusqu'au cran simple.

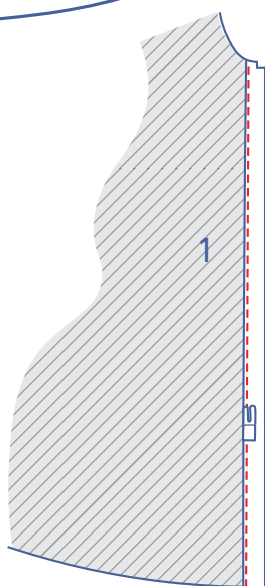


Coupez dans la valeur de couture sur le cran simple jusqu'à la piqûre.

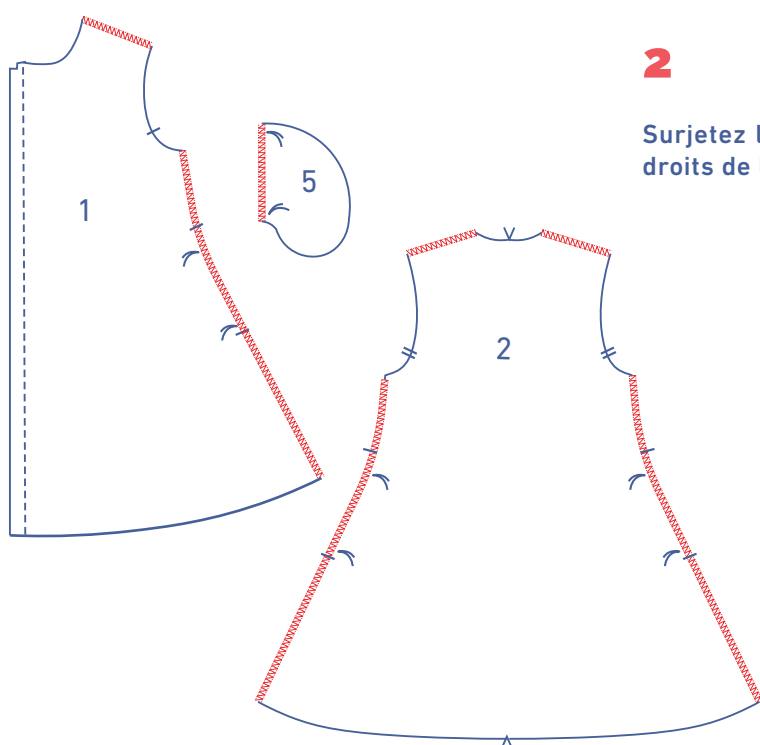




Retournez ensuite la parementure vers l'envers.

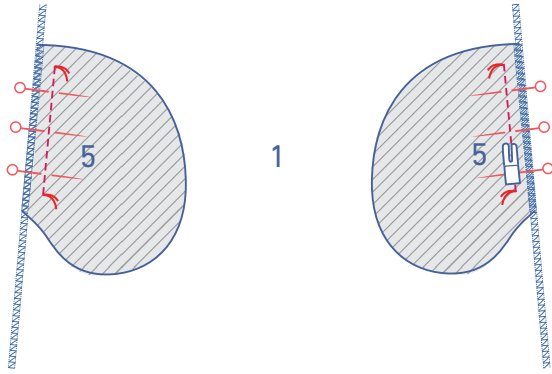


Piquez tout près du bord.



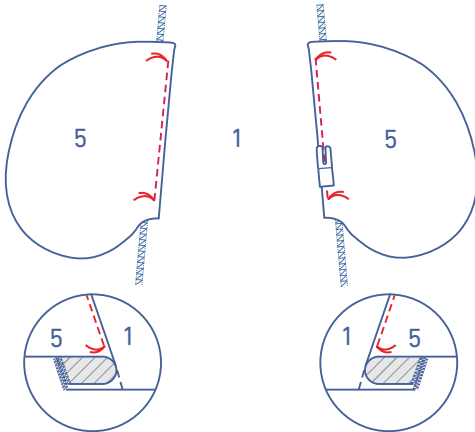
2

Surjetez les bord indiqués du DV, du DS (2) et les bords droits de la poche (5).

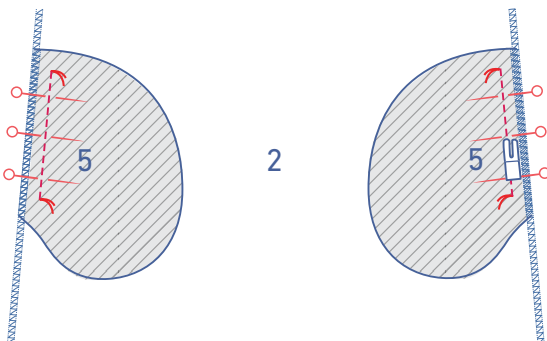


3

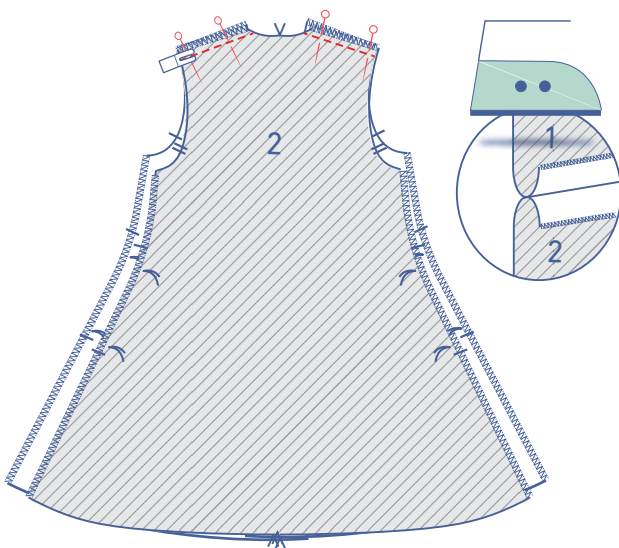
Épinglez le côté droit de 2 des 4 pièces poche sur le DV, les faufils doivent correspondre. Piquez entre les faufils.



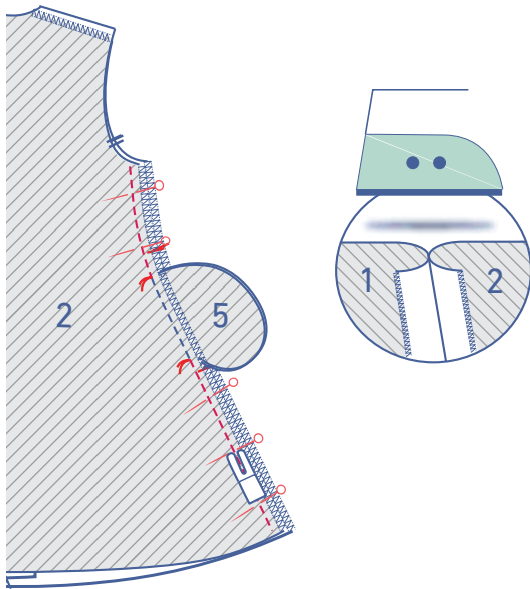
Pliez la poche et la valeur de couture de côté et piquez la poche sur la valeur de couture en dessous.



Épinglez le côté droit de 2 autres pièces poche sur le DS, les faufils doivent correspondre. Piquez entre les faufils.

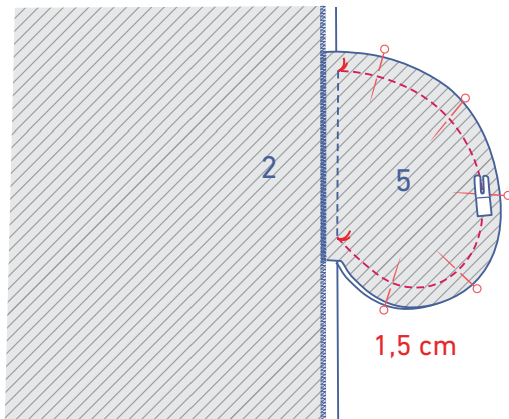


Épinglez et piquez les coutures d'épaule. Ouvrez les valeurs de couture.



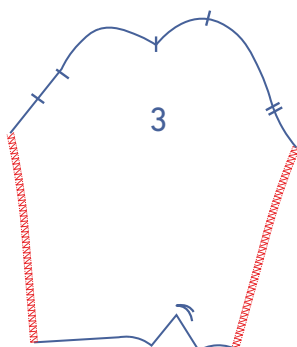
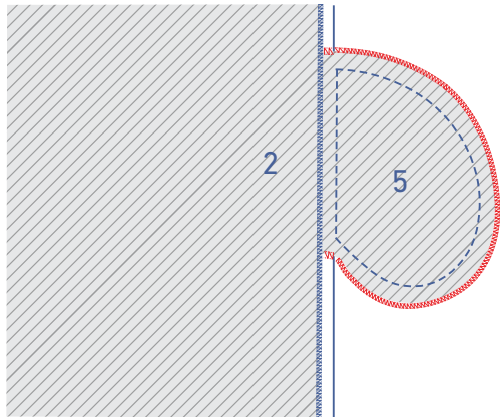
5

Épinglez et piquez les coutures de côté jusqu'aux faufils indiquant le haut de l'ouverture de la poche. Piquez ensuite des faufils suivants jusqu'à l'ourlet. Ouvrez la valeur de couture.



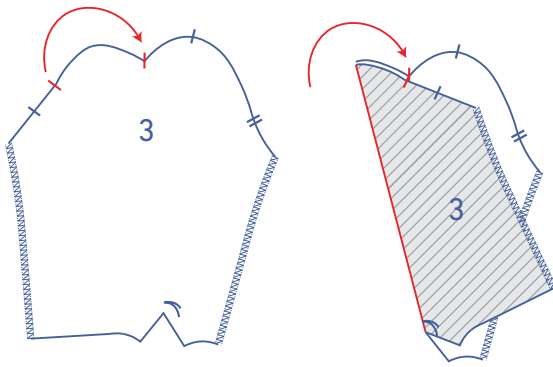
Épinglez et piquez les bords des pièces poche à 1,5 cm.

Surjetez les bords non finis ensemble.

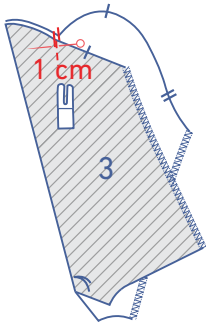


6

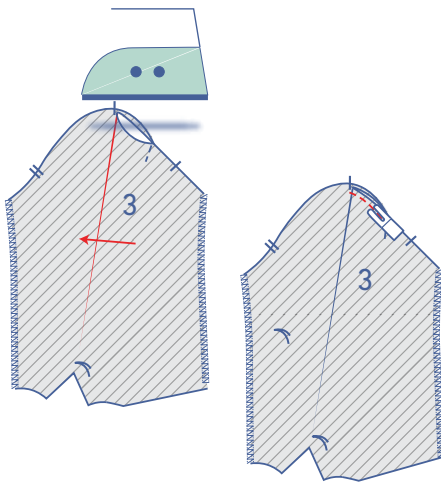
Surjetez les coutures de côté de la manche (3).



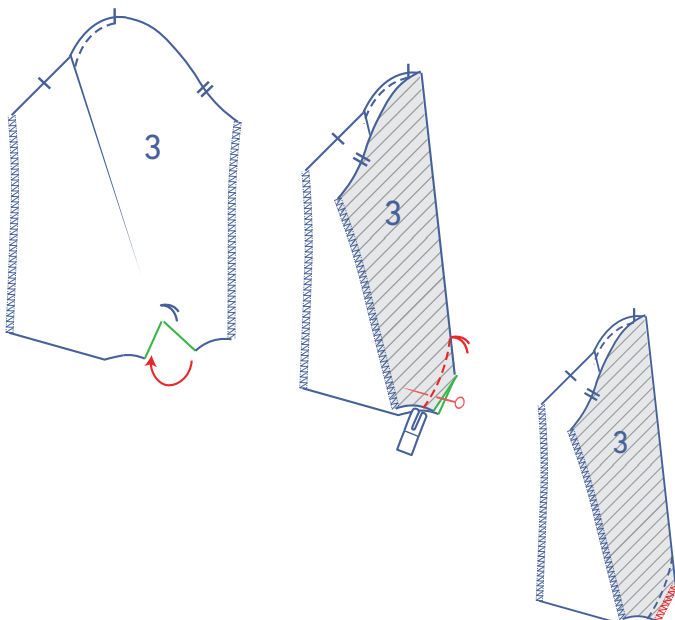
Formez le pli de la tête de manche dans le devant de la manche (= avec le cran simple) en superposant les crans dans le sens indiqué, avec l'endroit de la manche vers l'intérieur.



Épinglez et piquez le pli verticalement sur environ 1 cm.

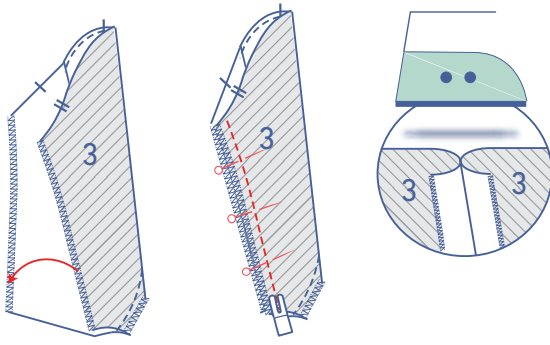


Posez la manche avec l'envers vers le haut et pliez la valeur de pli vers le double cran. Piquez la valeur du pli à une largeur du pied-de-biche du bord.

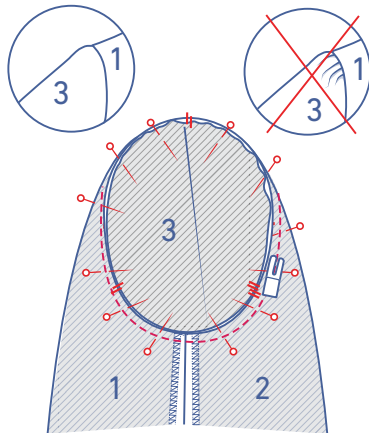


Pliez la manche en deux, endroit sur endroit Piquez la pince légèrement en arrondi vers le faufil. Piquez un peu plus loin que le faufil, sans tissu. Coupez les fils et faites un nœud.

Surjetez les bords non finis ensemble.

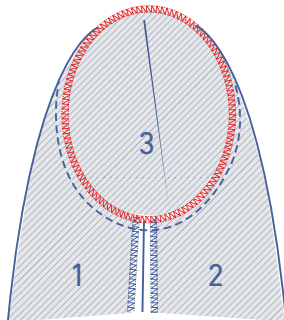


Épinglez et piquez la couture dessous de manche. Ouvrez chaque valeur de couture.

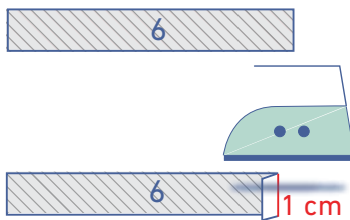


7

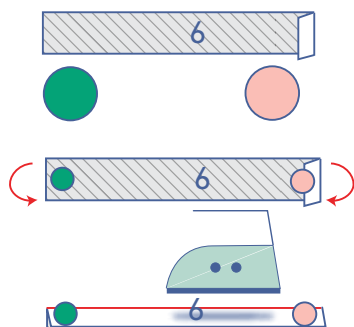
Épinglez le bord supérieur de la manche (= la tête de manche) contre l'emmanchure, les crans doivent correspondre. Le cran simple inférieur indique le DV, le cran double le DS. Le cran simple supérieur correspond à la couture d'épaule. Répartissez le surplus de tissu entre ces crans. Piquez. Attention de ne pas piquer de plis.



Surjetez les bords non finis ensemble.

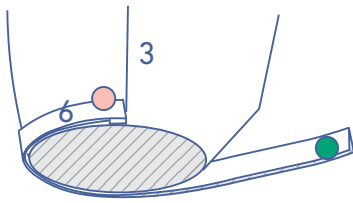


Réalisez un repli de 1 cm sur un côté court du ruban en biais (6) vers l'envers et repassez.

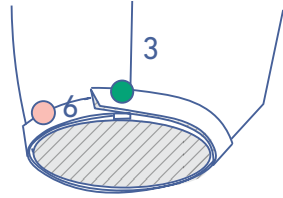


Ce côté court plié est indiqué par une boule rose. Le côté court non plié est indiqué par une boule verte.

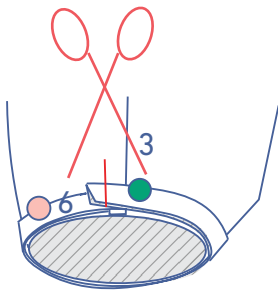
Pliez le ruban en biais en deux en superposant les longs côtés, envers contre envers et repassez.



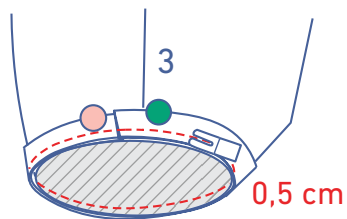
Épinglez les deux bords non finis du ruban en biais sur l'endroit de la manche. L'extrémité pliée concorde avec la couture dessous de manche



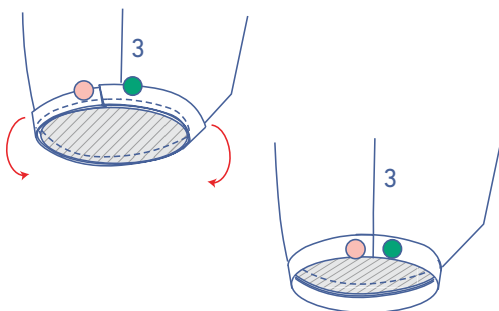
L'extrémité non pliée du ruban en biais est posée sur l'extrémité pliée.



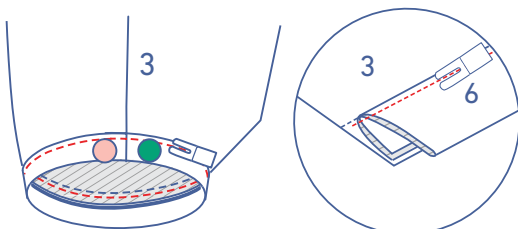
Coupez éventuellement le ruban supplémentaire s'il est trop long.



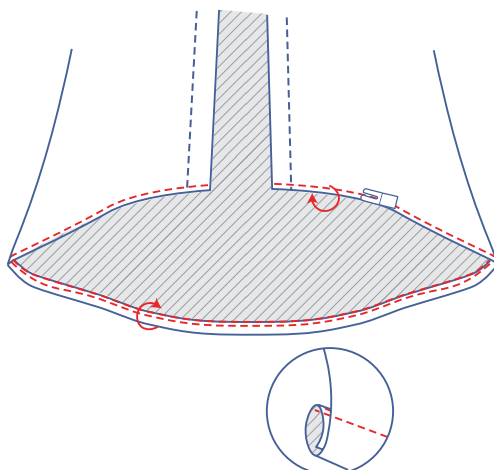
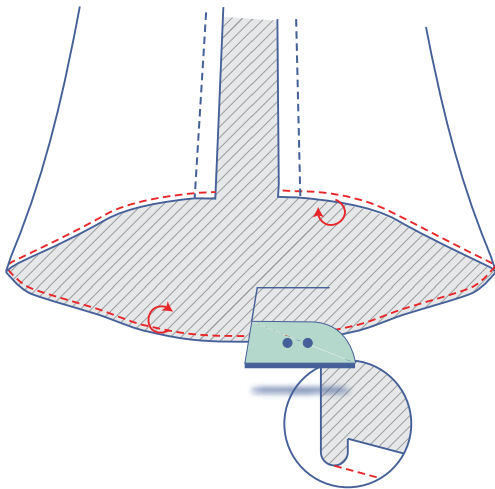
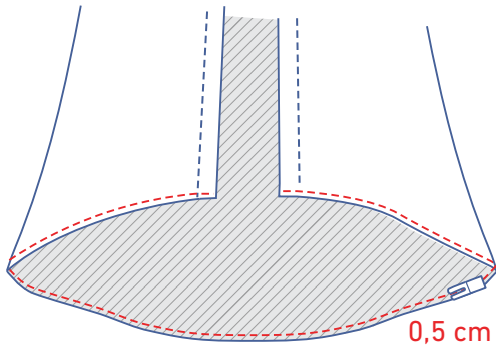
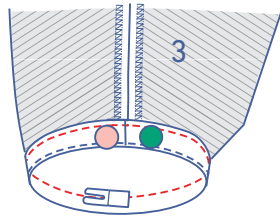
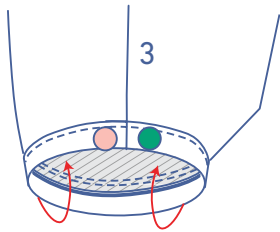
Piquez le ruban en biais à 0,5 cm du bord non fini.



Pliez le ruban en biais et la valeur de couture de côté.



Piquez le ruban sur la valeur de couture en dessous, juste à côté de la couture.



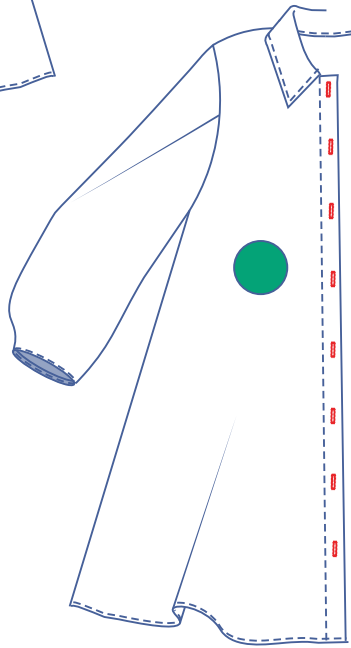
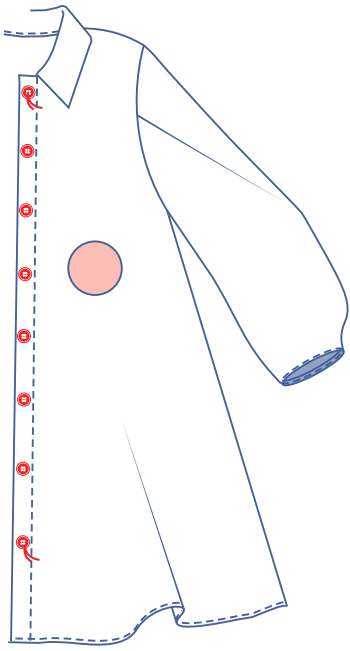
Retournez le ruban en biais entièrement sur l'envers.
Piquez juste à côté du bord.

8

Réalisez une piqûre à 0,5 cm du bord non fini en bas de la robe pour la finition de l'ourlet.

Pliez et repassez ensuite le bord sur la piqûre.

Pliez le bord encore une fois vers l'envers. Piquez juste à côté du bord.



9

Cousez les boutons sur le DVG. La position du premier et du dernier bouton est indiquée sur le patron. Répartissez la distance harmonieusement pour déterminer la position des autres boutons.

Réalisez des boutonnières verticales dans le DVD selon les positions des boutons.