

Polly by Fibre Mood



XS - XXXL

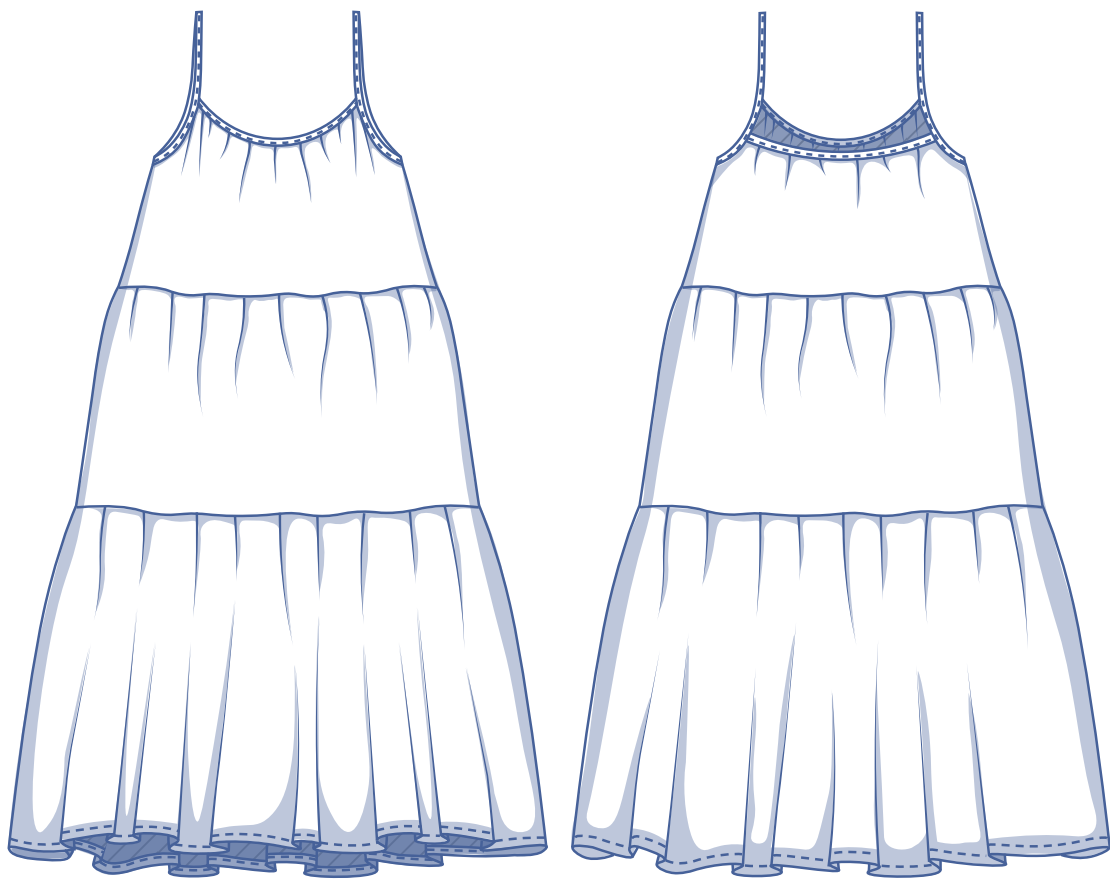
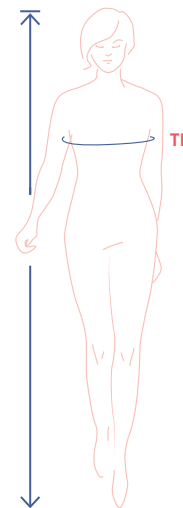


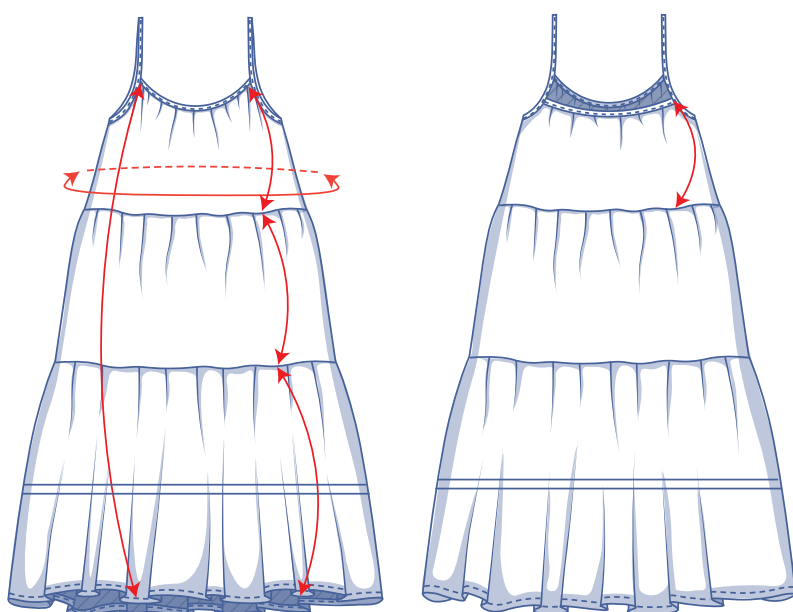
tableau des mesures (en cm)

taille	XS		S		M		L		XL		XXL		XXXL		
	32	34	36	38	40	42	44	46	48	50	52	54	56	58	60
stature	160	164	166	167	168	169	170	171	172	172	172	172	172	172	172
TP (tour de poitrine)	76	80	84	88	92	96	100	104	110	116	122	128	134	140	146

Choisissez la taille sur la base du **tour de poitrine**. Choisissez la taille qui s'approche le plus possible de votre tour de poitrine.



dimensions patron (en cm)



== raccourcissez ou rallongez votre patron ici

Les dimensions dans ce tableau sont les dimensions du patron selon le tissu utilisé et doivent être utilisées comme référence. Les largeurs comprennent un supplément (en plus des mesures du corps) pour garantir un certain confort et obtenir une coupe déterminée (= **coupe confortable**).

taille	XS	S	M	L	XL	XXL	XXXL
longueur robe	106	106,75	107,25	108	110	110,75	111,75
longueur DV	26	26,75	27,25	28	30	30,75	31,75
longueur DS	23	23	23	23	23	23	23
longueur bande du milieu	30	30	30	30	30	30	30
longueur bande inférieure	50	50	50	50	50	50	50
tour de poitrine	134,5	146,25	158	169,75	183,5	199,25	215

Comparez les longueurs indiquées avec les longueurs mesurées ou souhaitées. **Rallongez** ou **raccourcissez** la robe en découpant les pièces du patron sur les lignes doubles indiquées. Séparez ensuite les pièces du patron de x centimètres ou faites en sorte que les pièces se chevauchent de x centimètres. Veillez à ce que les lignes MDV, MDS et les coutures de côté soient bien droites.



ATTENTION

Adaptez la quantité de tissu à vos ajustements.

matériel



- Fil à coudre
- Tissu : voir tableau

quantité de tissu		XS	S	M	L	XL	XXL	XXXL
largeur du tissu 110 cm	cm	335	360	385	440	470	505	545
largeur du tissu 140 cm	cm	290	310	330	350	435	465	500

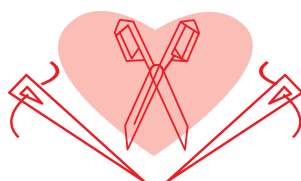
Vous trouverez le plan de coupe associé à la page 6 de cette marche à suivre.

conseil de tissu



Littéralement, un mélange de toutes sortes de tissus est possible pour la robe Polly : popeline, crêpe, batiste, satin, double gaze, chambray,...

Proud to be
#Sewista



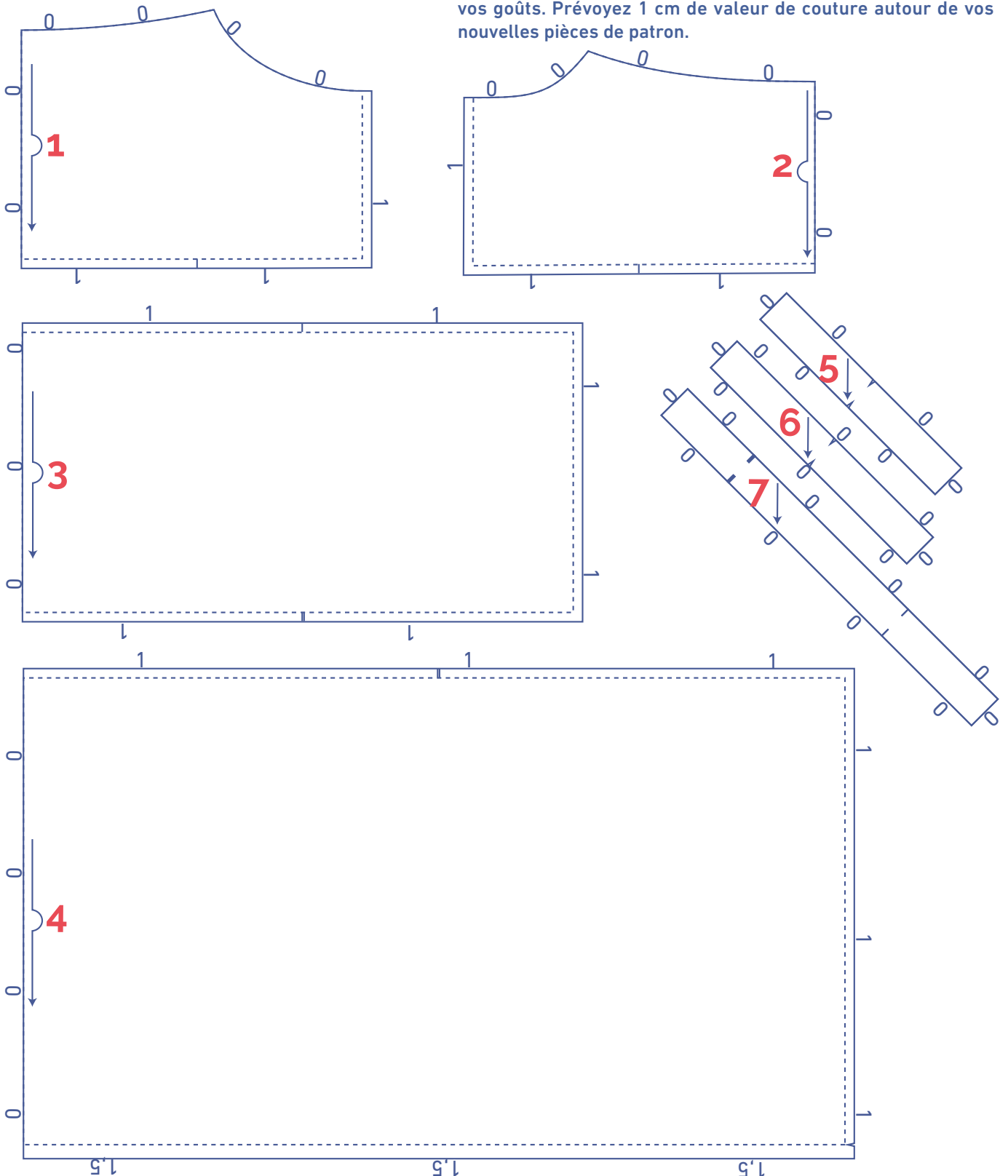
pièces du patron & valeurs de couture (en cm)

Afin de coudre le vêtement selon la marche à suivre, vous devez ajouter les valeurs de couture indiquées autour des pièces du patron en papier avant de les découper. Si vous utilisez un patron PDF, vous pouvez imprimer le patron avec ou sans valeurs de couture. Regardez la [vidéo](#) pour plus d'infos.

1. devant : 1x sur le pli du tissu
2. dos : 1x
3. jupe bande milieu : 2x sur le pli du tissu
4. jupe bande inférieure : 2x sur le pli du tissu
5. ruban en biais DV : 1x
6. ruban en biais DS : 1x
7. ruban en biais emmanchure : 2x

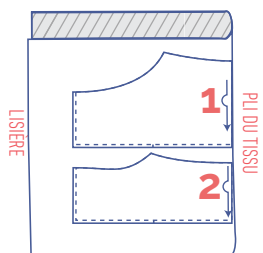
REMARQUE

Coupez les pièces du patron en différents morceaux selon vos goûts. Prévoyez 1 cm de valeur de couture autour de vos nouvelles pièces de patron.

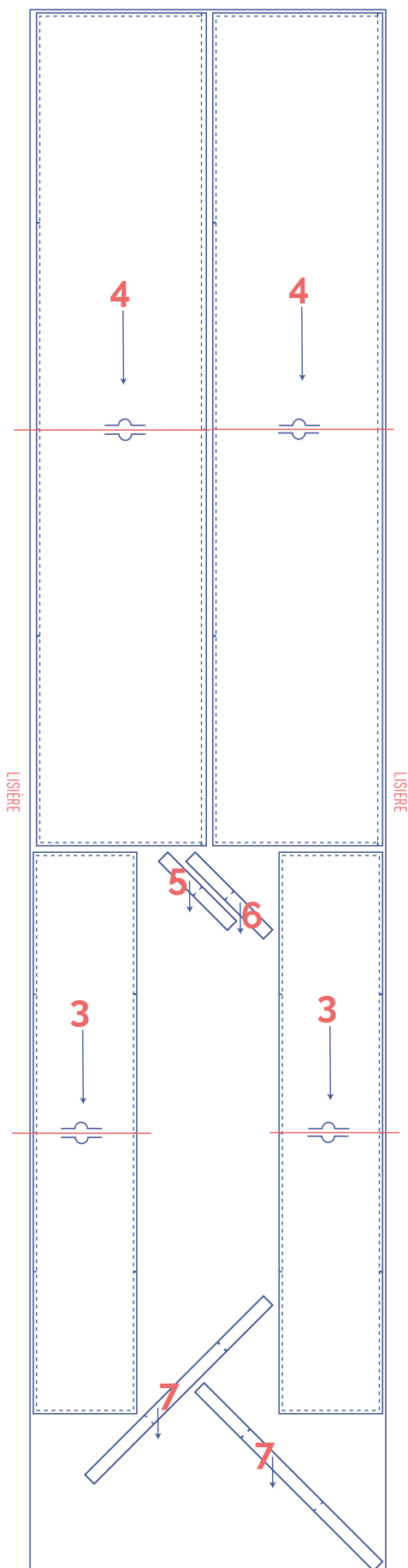


plan de coupe pour un tissu uni largeur du tissu 110 cm

XS - XXXL

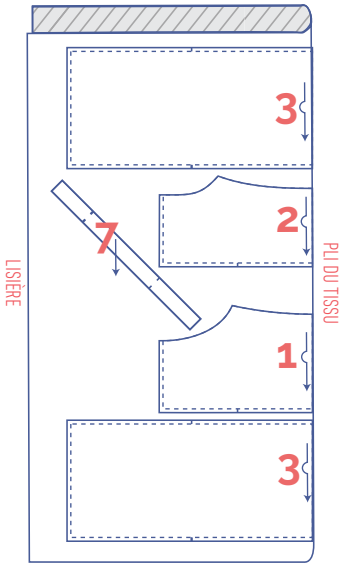


+

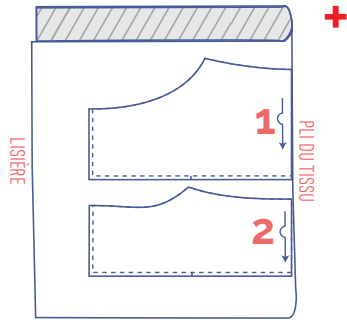


plan de coupe pour un tissu uni largeur du tissu 140 cm

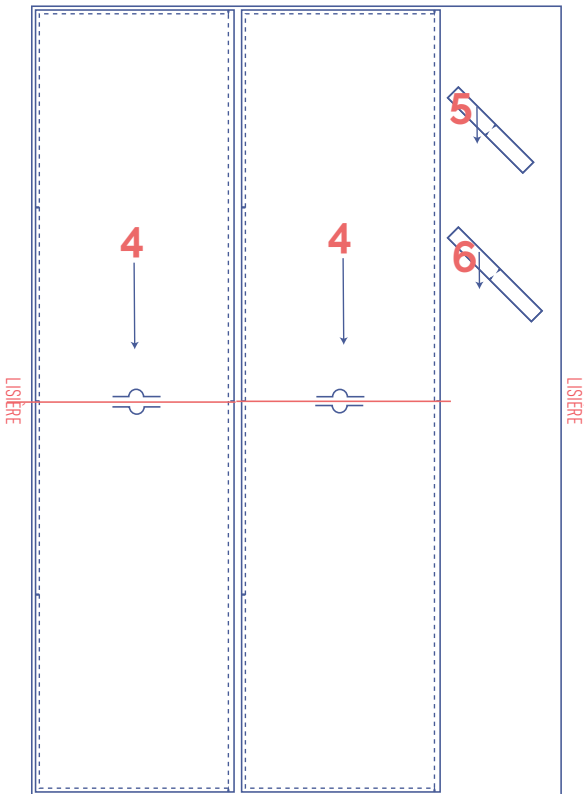
XS - L



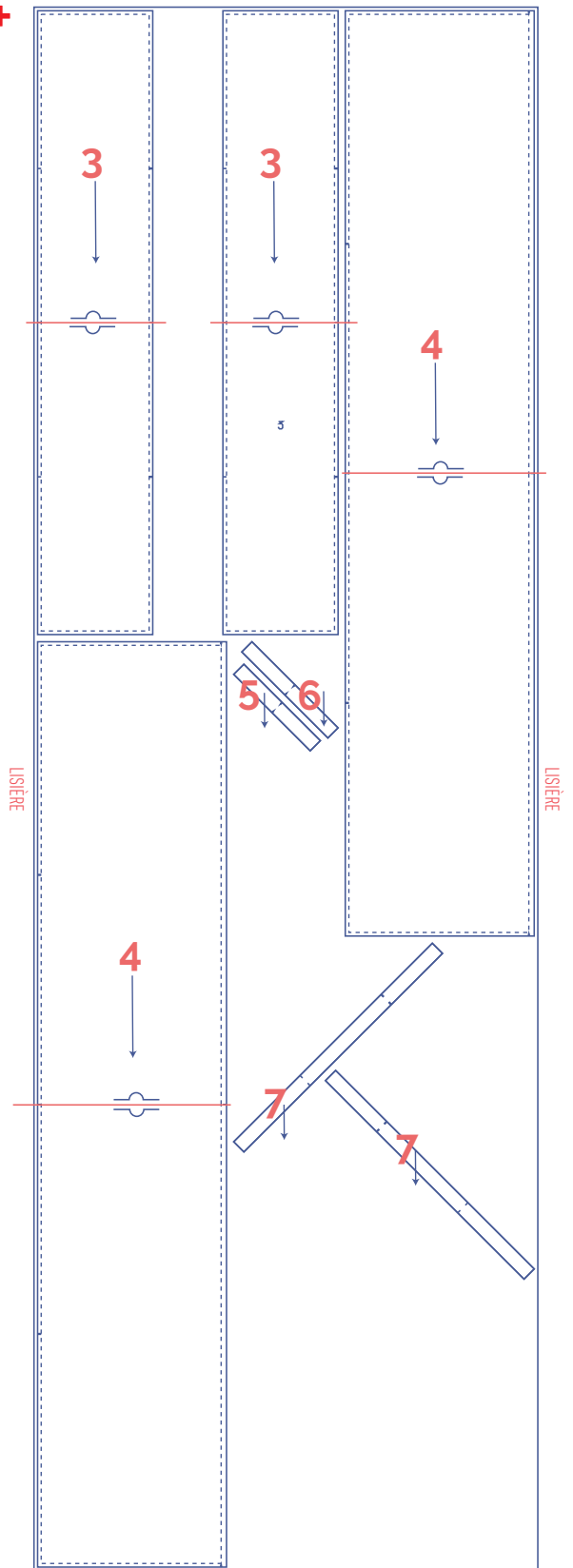
XL - XXXL



+



+



marche à suivre



La finition et le montage du vêtement sont adaptés au tissu utilisé.
Les pièces sont toujours piquées endroit contre endroit, sauf mention contraire.

DV devant

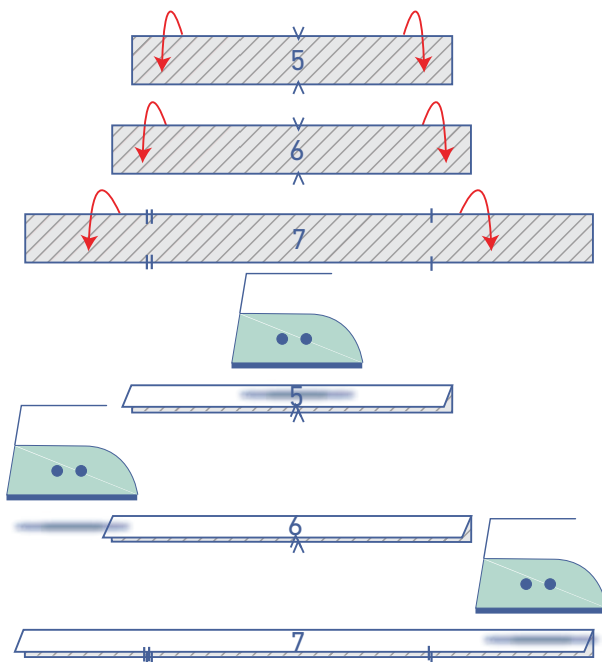
DS dos

MDV milieu devant

MDS milieu dos

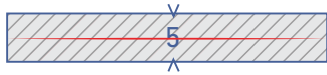
 endroit

 envers

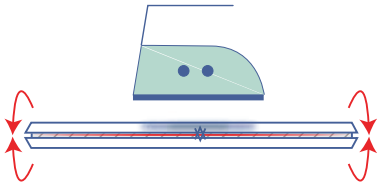
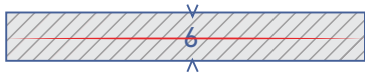


1

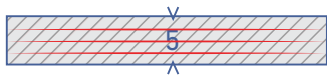
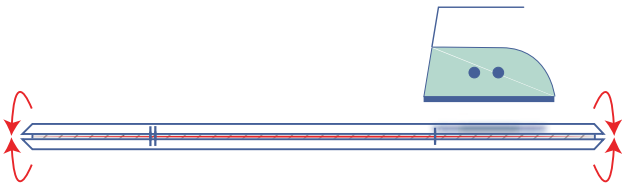
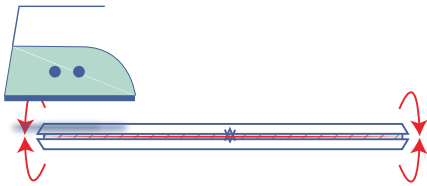
Repassez le ruban en biais DV (5), le ruban en biais DS (6) et le ruban en biais pour l'emmanchure (7) en deux, envers contre envers, avec les longs côtés superposés pour obtenir une ligne de pli.



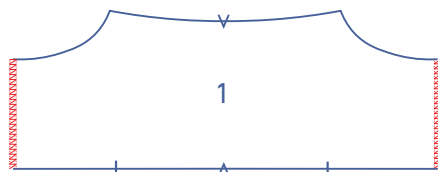
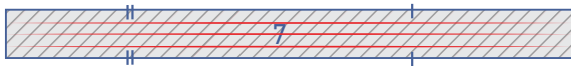
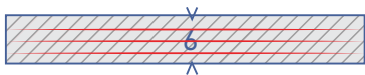
Rouvrez.



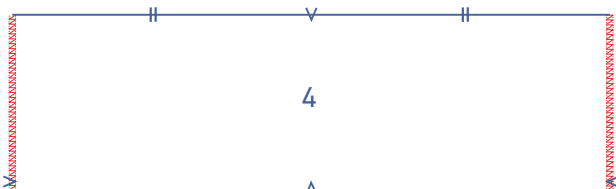
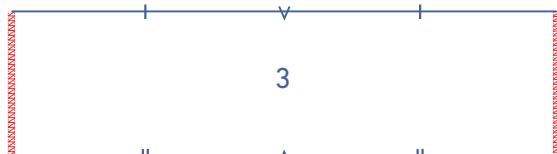
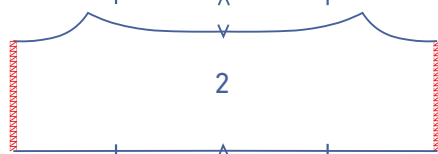
Pliez et repassez les deux bords non finis contre la ligne de pli pour créer 2 autres lignes de pli.

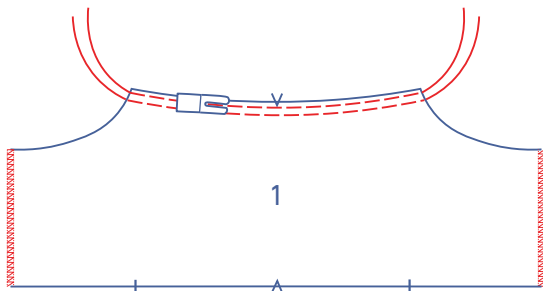


Rouvrez.



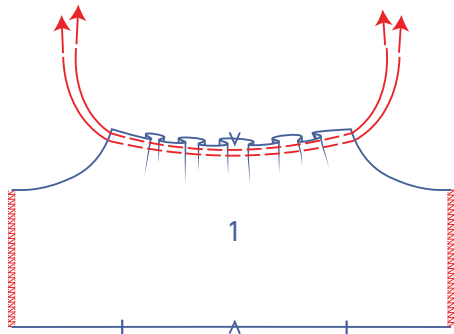
Surjetez les côtés indiqués des pièces DV (1), DS (2), jupe bande du milieu (3) et jupe bande inférieure (4).



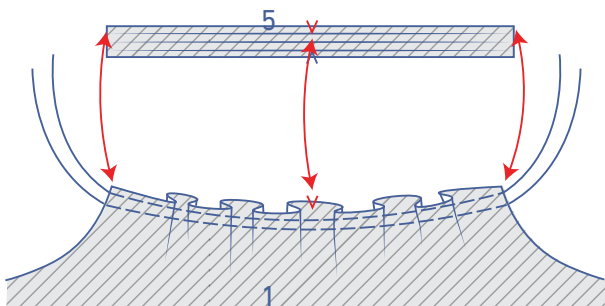


2

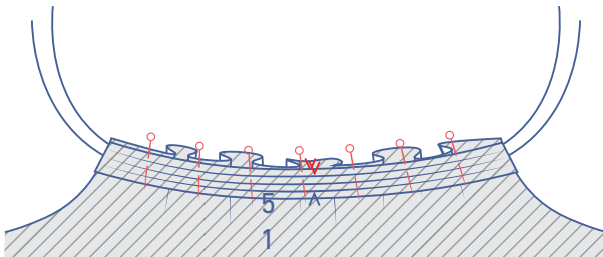
Réalisez deux piqûres parallèles sur le bord supérieur du DV avec un grand point et une tension basse. Laissez une petite longueur de fil aux deux extrémités.



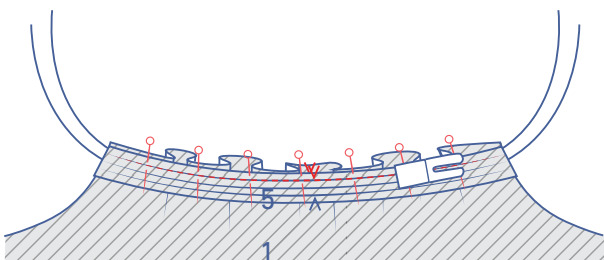
Tirez doucement sur les extrémités des fils pour froncer le tissu.

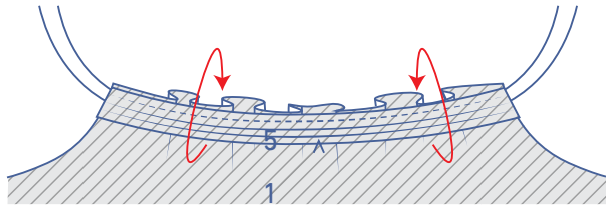


Épinglez le ruban en biais DV contre le bord supérieur du DV, sur l'envers. Répartissez les fronces pour faire concorder les crans.

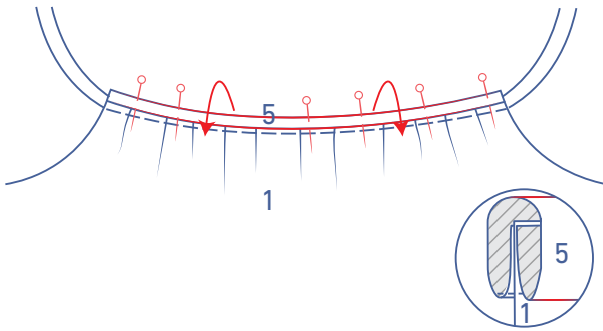


Piquez le ruban en biais DV ensuite dans la première ligne de pli.

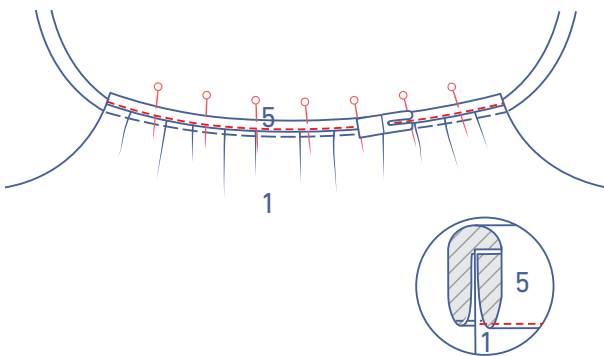




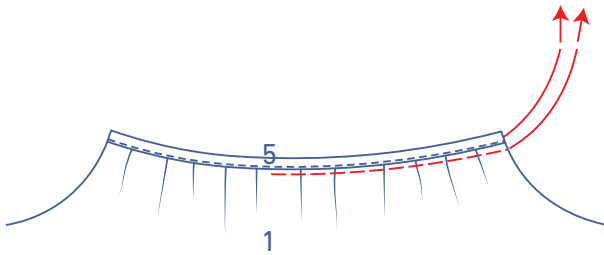
Pliez le ruban en biais vers l'endroit du DV sur la ligne du milieu. Posez l'autre ligne de pli repassée juste sur la couture.



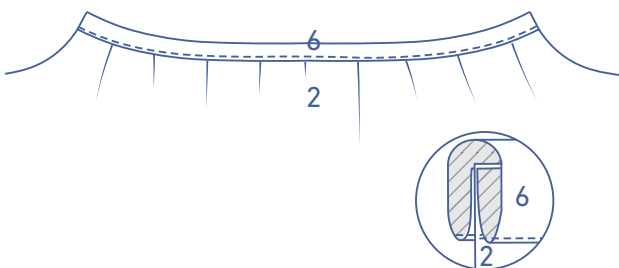
Piquez le ruban en biais juste à côté du bord.

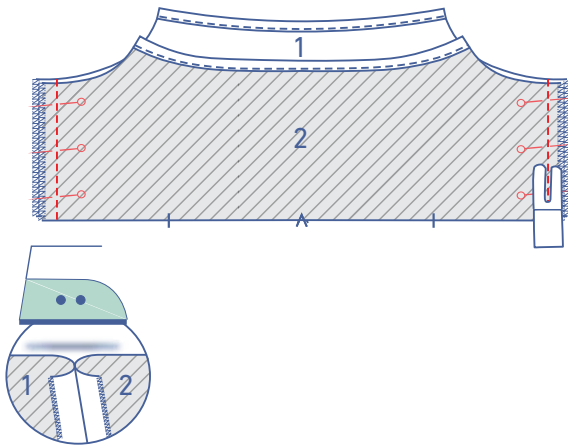


Enlevez les fils de fronce.

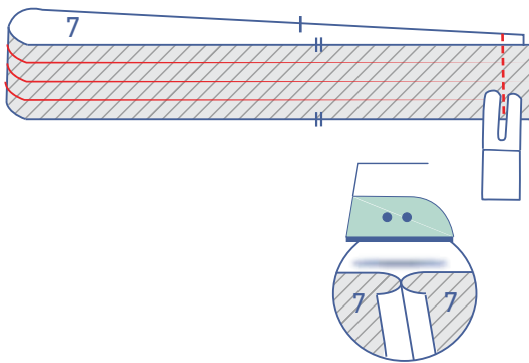


Répétez les étapes précédentes pour monter le ruban en biais DS sur le DS.



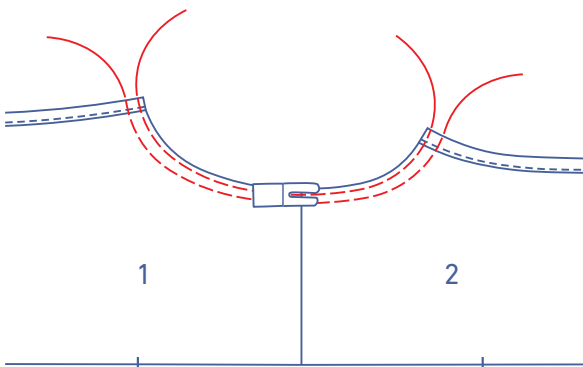


Épinglez et piquez les coutures de côtés. Ouvrez la valeur de couture.

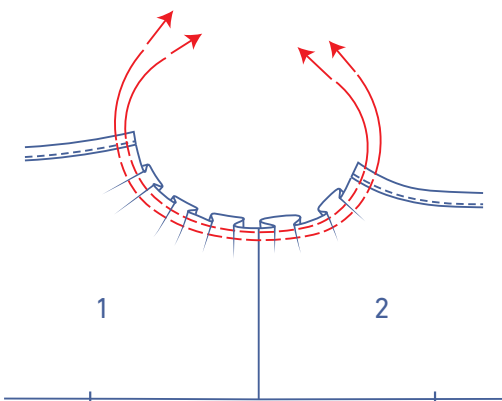


3

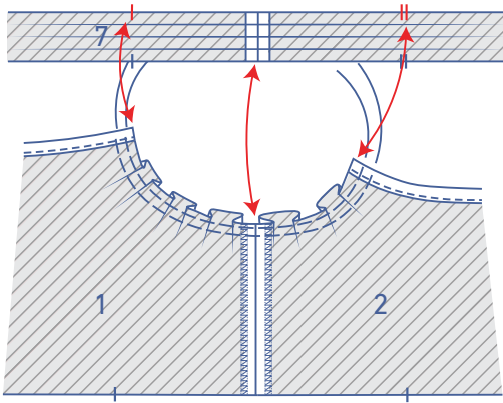
Pliez le ruban en biais pour l'emmanchure en deux en superposant les côtés courts, endroit contre endroit. Piquez le côté court. Ouvrez la valeur de couture.



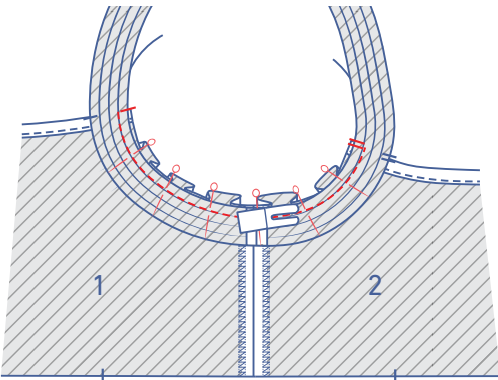
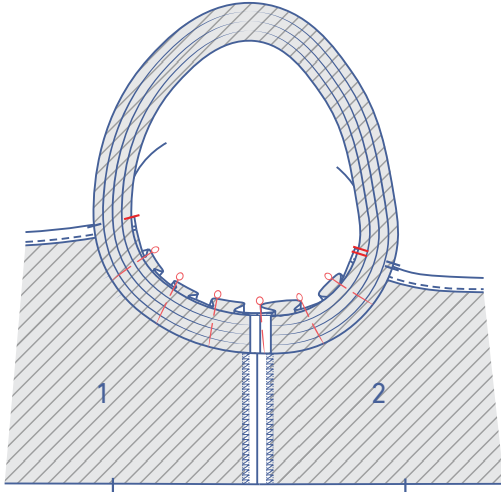
Réalisez deux piqûres parallèles sur le bord supérieur de l'emmanchure de la robe avec un grand point et une tension basse. Laissez une petite longueur de fil aux deux extrémités.



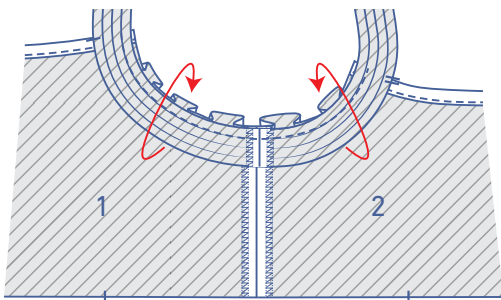
Tirez doucement sur les extrémités des fils pour froncer le tissu.



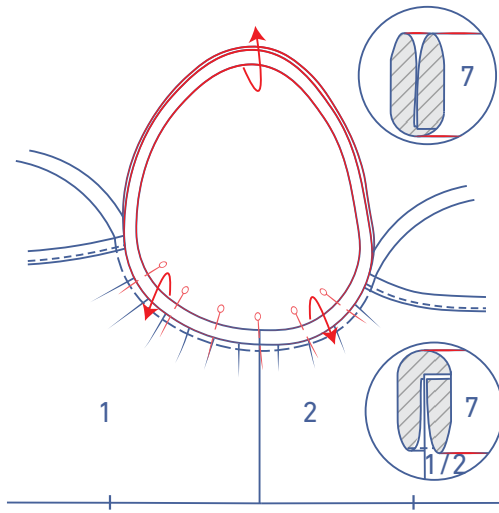
Épinglez le ruban en biais pour l'emmanchure contre l'emmanchure de la robe sur l'envers. Répartissez les fronces pour faire concorder les crans. Le bord supérieur fini du DV est posé contre le cran simple, le bord supérieur fini du DS contre le cran double, la couture d'assemblage du biais est posée contre la couture côté.



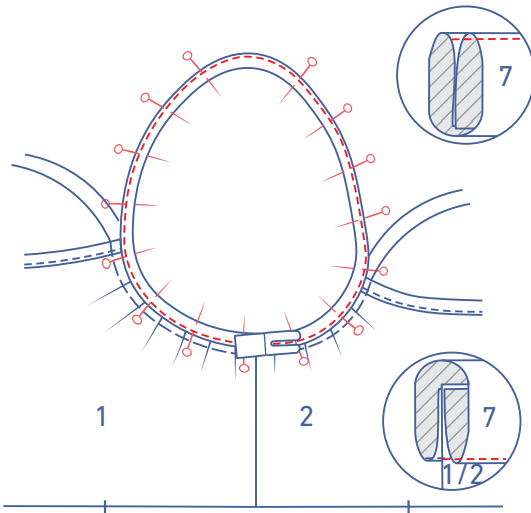
Piquez le ruban en biais ensuite dans la première ligne de pli entre le cran simple et le cran double.



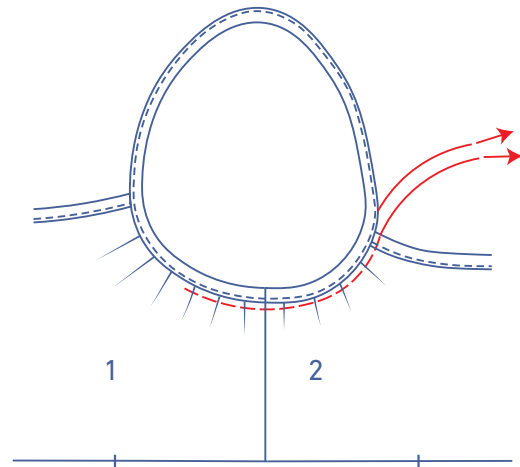
Pliez le ruban en biais vers l'endroit de la robe sur la ligne du milieu. Posez l'autre ligne de pli repassée juste sur la couture.



Pliez le restant du ruban en biais en deux sur les lignes de pli repassée.



Piquez le ruban en biais juste à côté du bord. Piquez plus loin que le bord fini de la robe et piquez tout le contour.

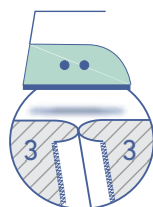


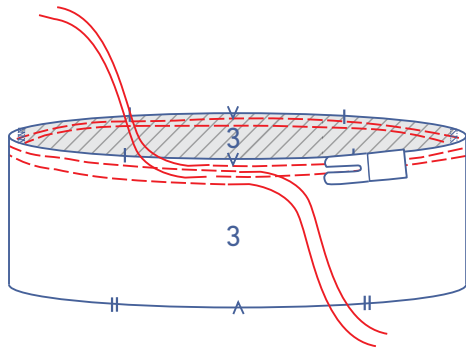
Enlevez les fils de fronce.



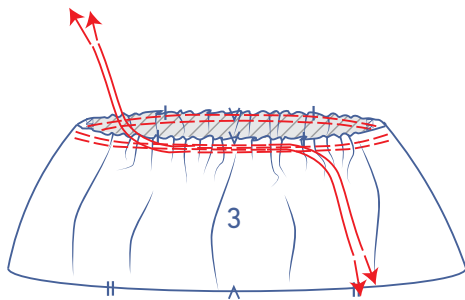
4

Épinglez et piquez les coutures de côtés des pièces jupe bande du milieu. Ouvrez la valeur de couture.

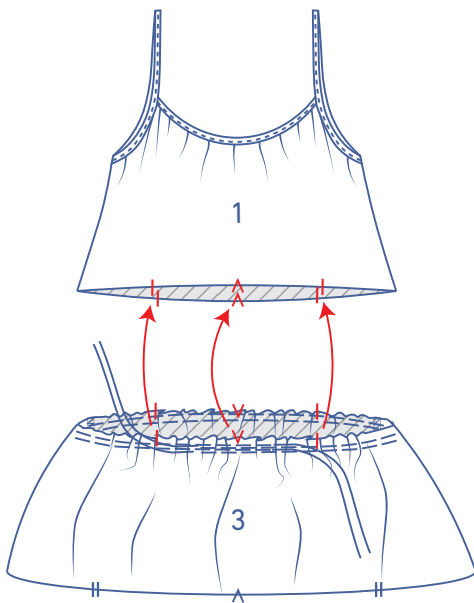




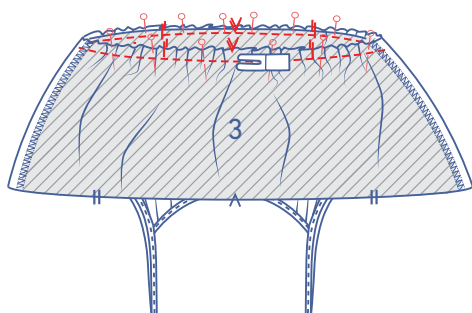
Réalisez 2 piqûres parallèles sur le bord supérieur de la jupe bande du milieu avec un grand point et une tension basse. Laissez une petite longueur de fil aux deux extrémités.



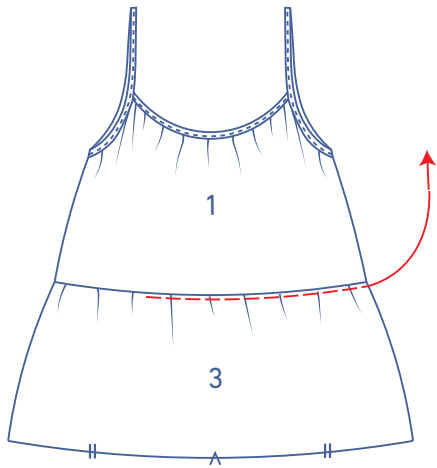
Tirez doucement sur les extrémités des fils pour froncer le tissu.



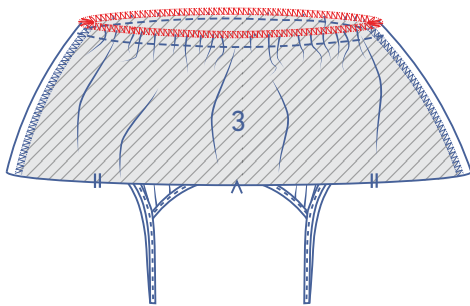
Épinglez le bord supérieur de la jupe bande du milieu contre le bord inférieur du haut. Répartissez les fronces pour faire concorder les crans.



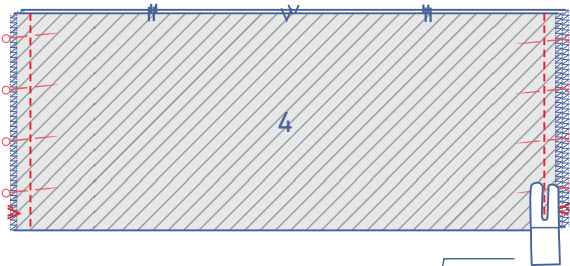
Piquez.



Enlevez les fils de fronce.

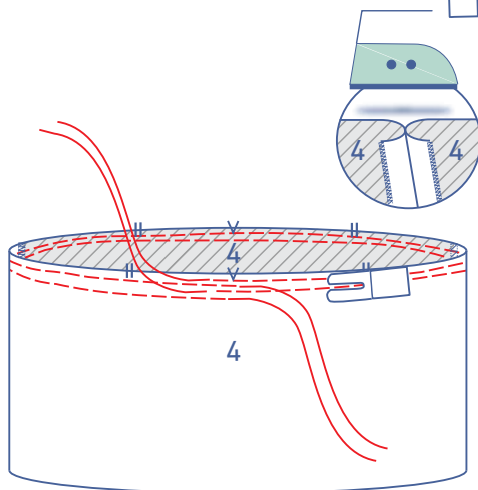


Surjetez les bords non finis ensemble.



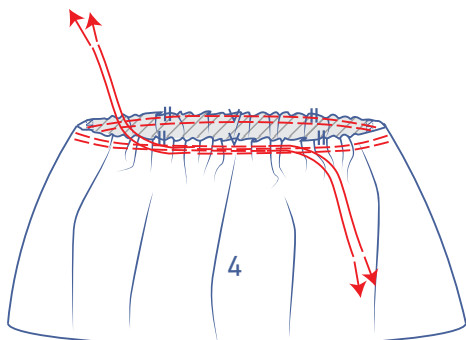
5

Épinglez et piquez les coutures de côtés des pièces jupe bande inférieure.

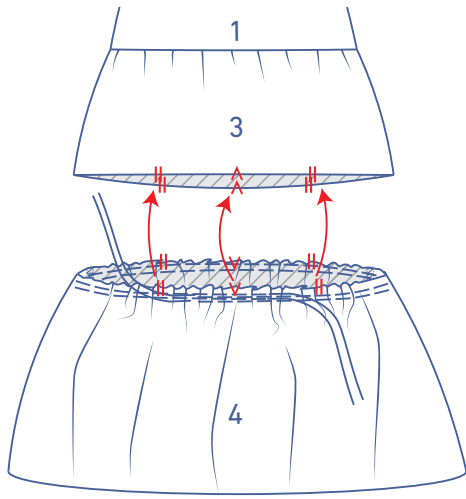


Ouvrez la valeur de couture.

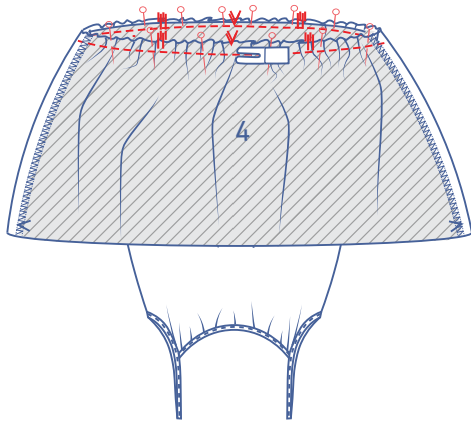
Réalisez 2 piqûres parallèles sur le bord supérieur de la jupe bande inférieure avec un grand point et une tension basse. Laissez une petite longueur de fil aux deux extrémités.



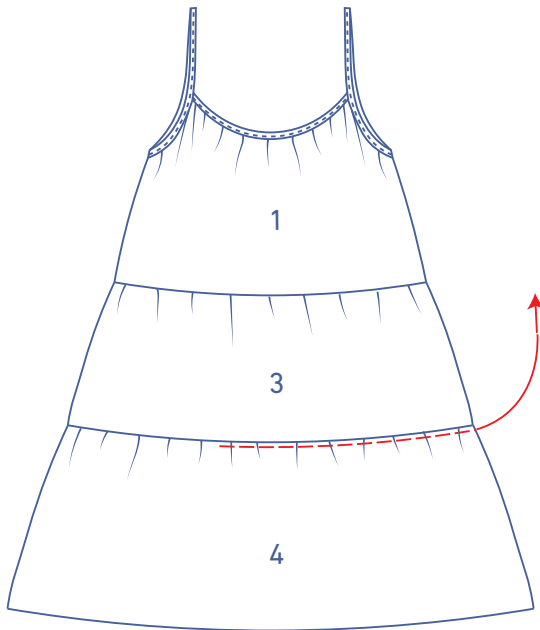
Tirez doucement sur les extrémités des fils pour froncer le tissu.



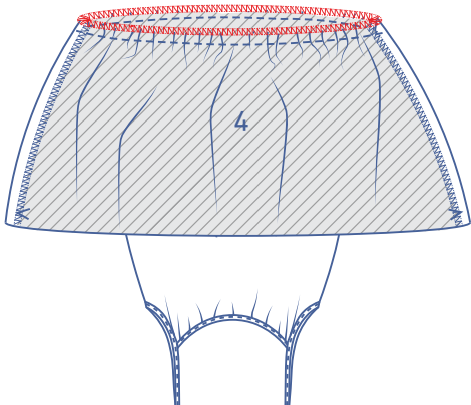
Épinglez le bord supérieur de la jupe bande inférieure contre le bord inférieur de la jupe bande du milieu. Répartissez les fronces pour faire concorder les crans.



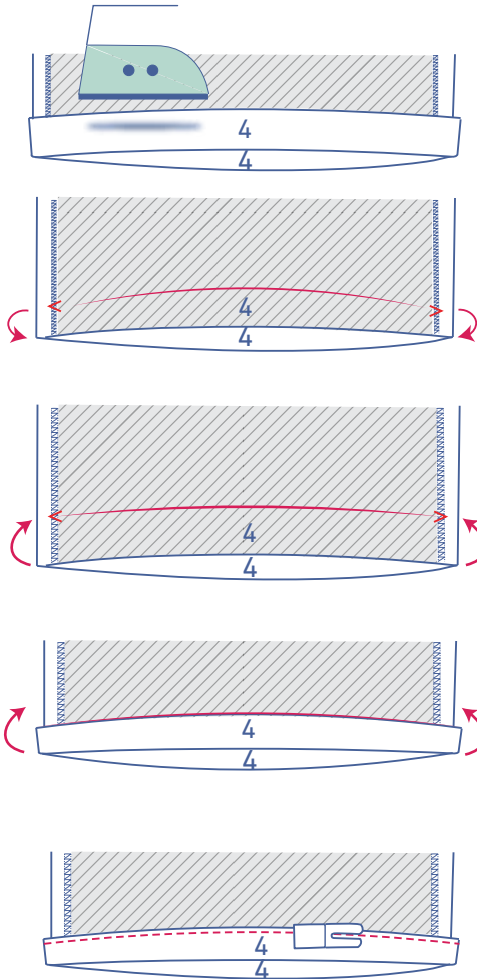
Piquez.



Enlevez les fils de fronce.



Surjetez les bords non finis ensemble.



6

Pliez et repassez la valeur d'ourlet de la robe sur les crans en v et rouvrez.

Pliez le bord non fini contre la ligne de pli repassée. Pliez de nouveau.

Piquez la valeur d'ourlet tout près du bord