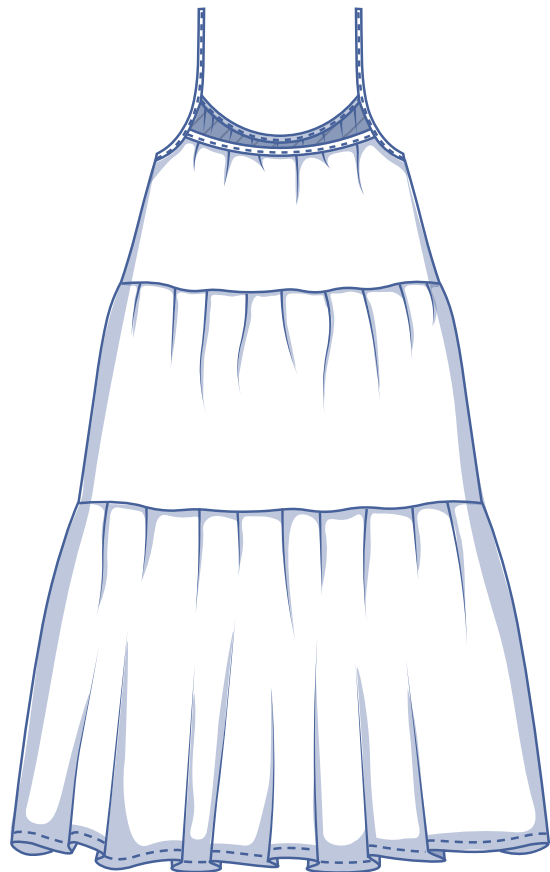
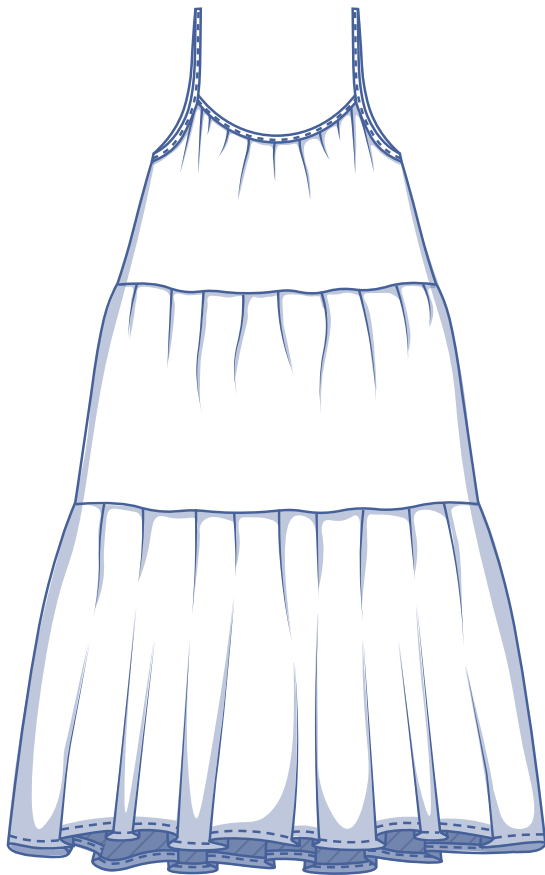


Polly by Fibre Mood



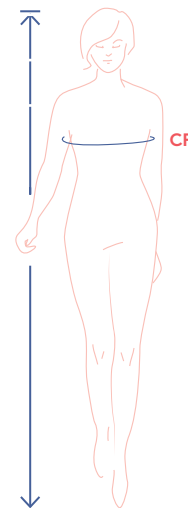
XS - XXXL



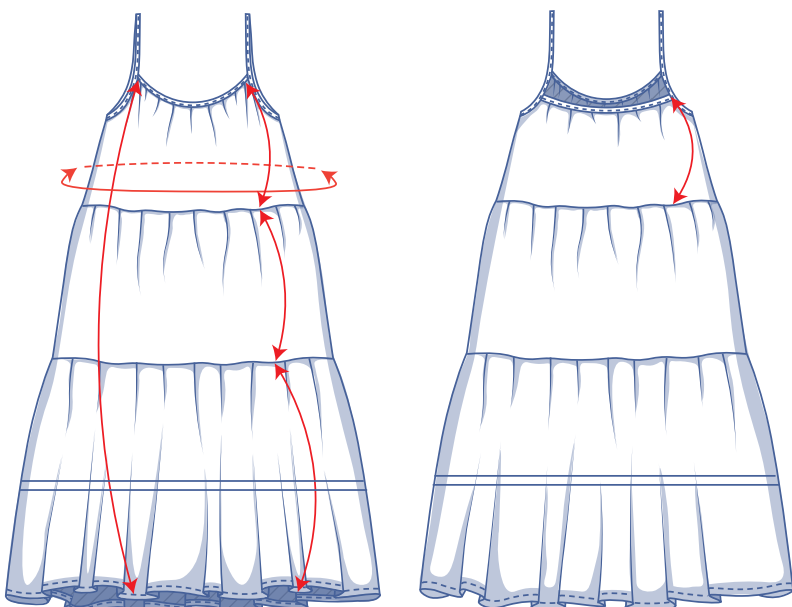
guía de tallas (en cm)

talla	XS		S		M		L		XL		XXL		XXXL		
	32	34	36	38	40	42	44	46	48	50	52	54	56	58	60
altura	160	164	166	167	168	169	170	171	172	172	172	172	172	172	172
CP (contorno pecho)	76	80	84	88	92	96	100	104	110	116	122	128	134	140	146

Elige la talla en función de él **medida de contorno de pecho**. Escoge la talla que mejor se adapte a tu contorno de pecho.



medidas del patrón (en cm)



== acorta o alarga el patrón por aquí

Las medidas de esta tabla son las medidas del patrón según el tejido utilizado y sirven como referencia. Se ha añadido holgura a las medidas de ancho (sobre las medidas exactas del cuerpo) para conseguir un ajuste más cómodo. Polly está diseñado para tener un **corte suelto**.

talla	XS	S	M	L	XL	XXL	XXXL
largo vestido	106	106,75	107,25	108	110	110,75	111,75
largo delantero	26	26,75	27,25	28	30	30,75	31,75
largo trasero	23	23	23	23	23	23	23
largo banda superior de la falda	30	30	30	30	30	30	30
largo banda inferior de la falda	50	50	50	50	50	50	50
contorno pecho	134,5	146,25	158	169,75	183,5	199,25	215

Compara las medidas indicadas con las medidas tomadas o deseadas. **Alarga o acorta** el vestido cortando las piezas del patrón por las líneas dobles. Después, aumenta la distancia entre las piezas cortadas (para alargar) o superpón las piezas (para acortar). Asegúrate de que las líneas CD y CT y las costuras laterales están bien rectas.



IMPORTANTE

Adapta la cantidad de tela en base a estas alteraciones.

materiales



- Hilo
- Tela: ver tabla

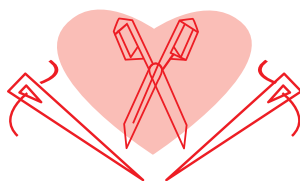
tela		XS	S	M	L	XL	XXL	XXXL
tela de 110 cm de ancho	cm	335	360	385	440	470	505	545
tela de 140 cm de ancho	cm	290	310	330	350	435	465	500

Los planos de corte correspondientes se encuentran en la página 6 de estas instrucciones de costura.

telas recomendadas Literalmente se puede usar una combinación de todo tipo de telas para el vestido Polly: popelín, satén, doble gasa, chambray...



Proud to be #Sewista



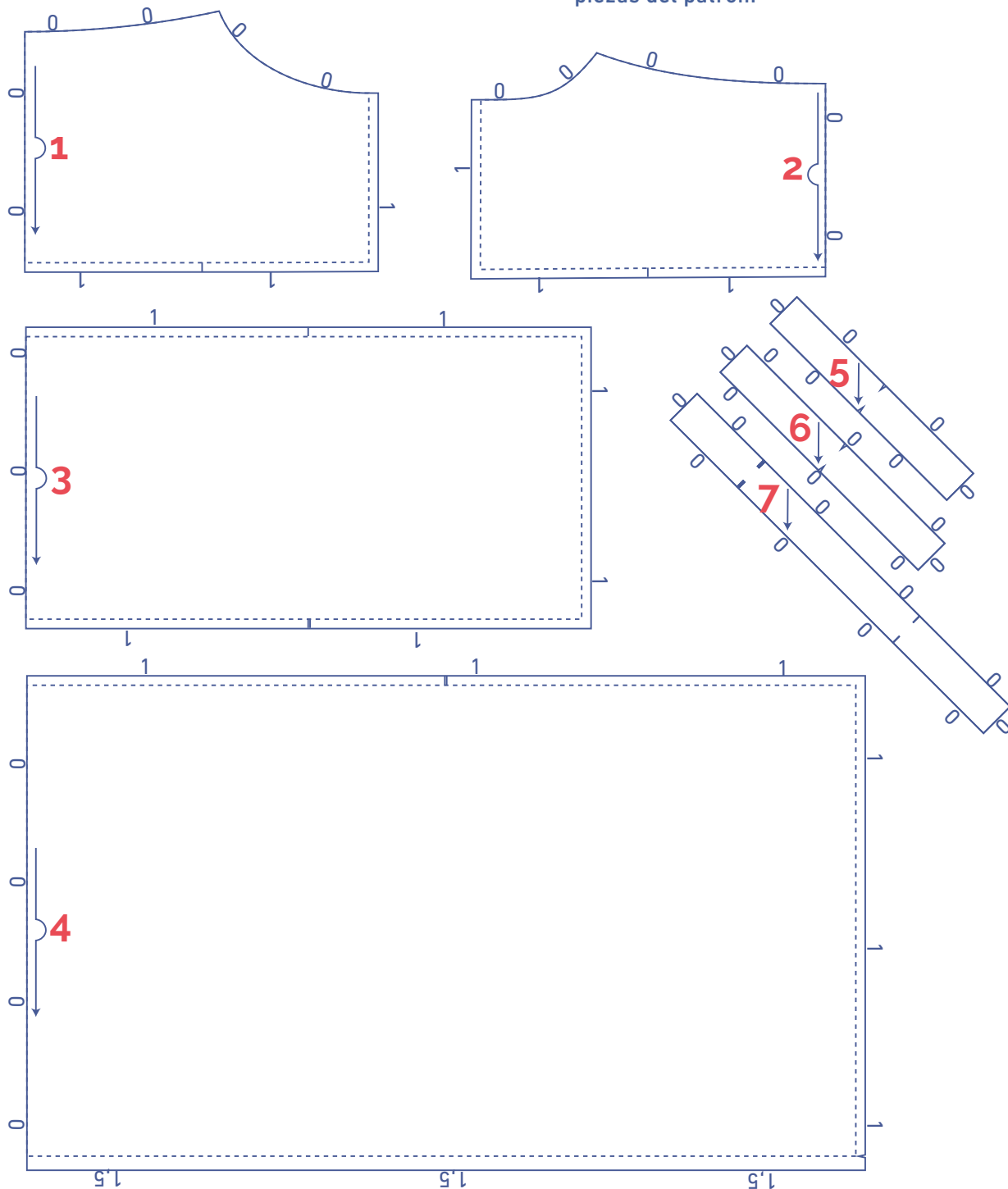
piezas y márgenes de costura (en cm)

Para coser la prenda como se describe en las instrucciones, dibuja el margen de costura alrededor de las piezas del patrón, en el papel, antes de cortar la tela. Si estás usando un patrón en PDF, puedes imprimir el patrón con o sin margen de costura. Para más información, mira el [vídeo](#).

1. delantero: 1x en el dobléz de la tela
2. trasero: 1x en el dobléz de la tela
3. banda superior de la falda: 2x en el dobléz de la tela
4. banda inferior de la falda: 2x en el dobléz de la tela
5. cinta al bias delantero: 1x
6. cinta al bias trasero: 1x
7. cinta al bias sisa: 2x

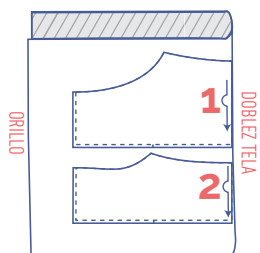
NOTA

Puedes cortar las piezas del patrón a tu gusto, en diferentes formas y combinando diferentes tejidos. Deja siempre un margen de costura de 1 cm alrededor de las piezas del patrón.

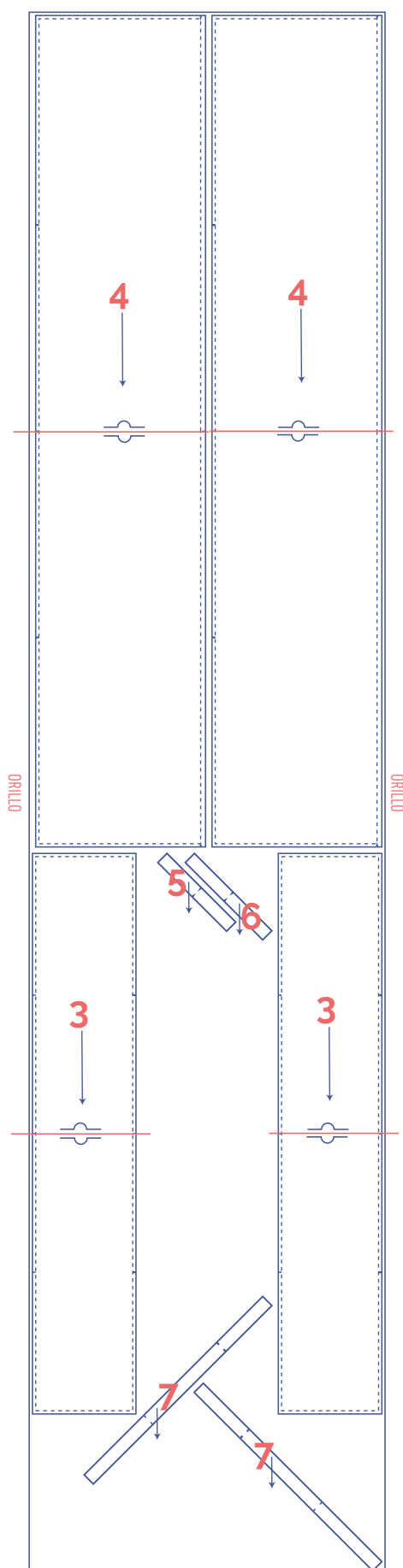


plano de corte – telas lisas
tela de 110 cm de ancho

XS - XXXL

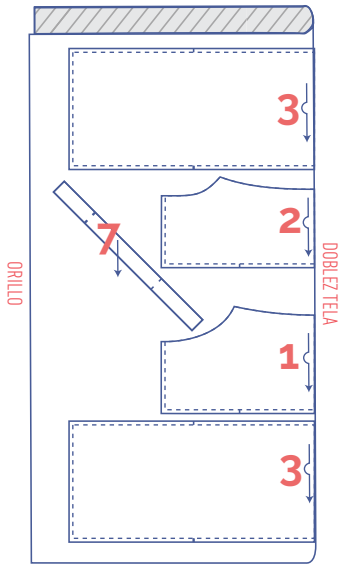


+

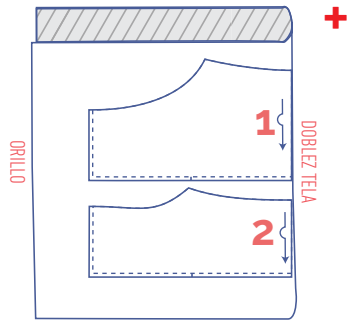


plano de corte – telas lisas
tela de 140 cm de ancho

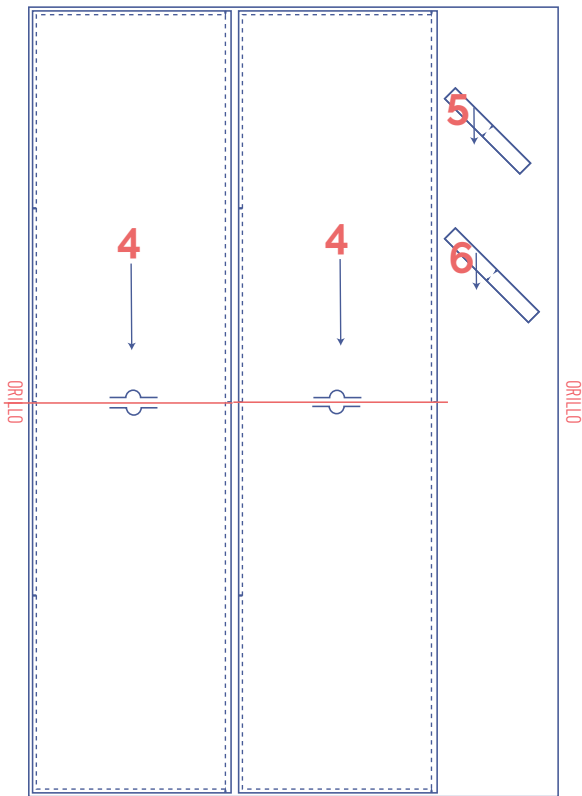
XS - L



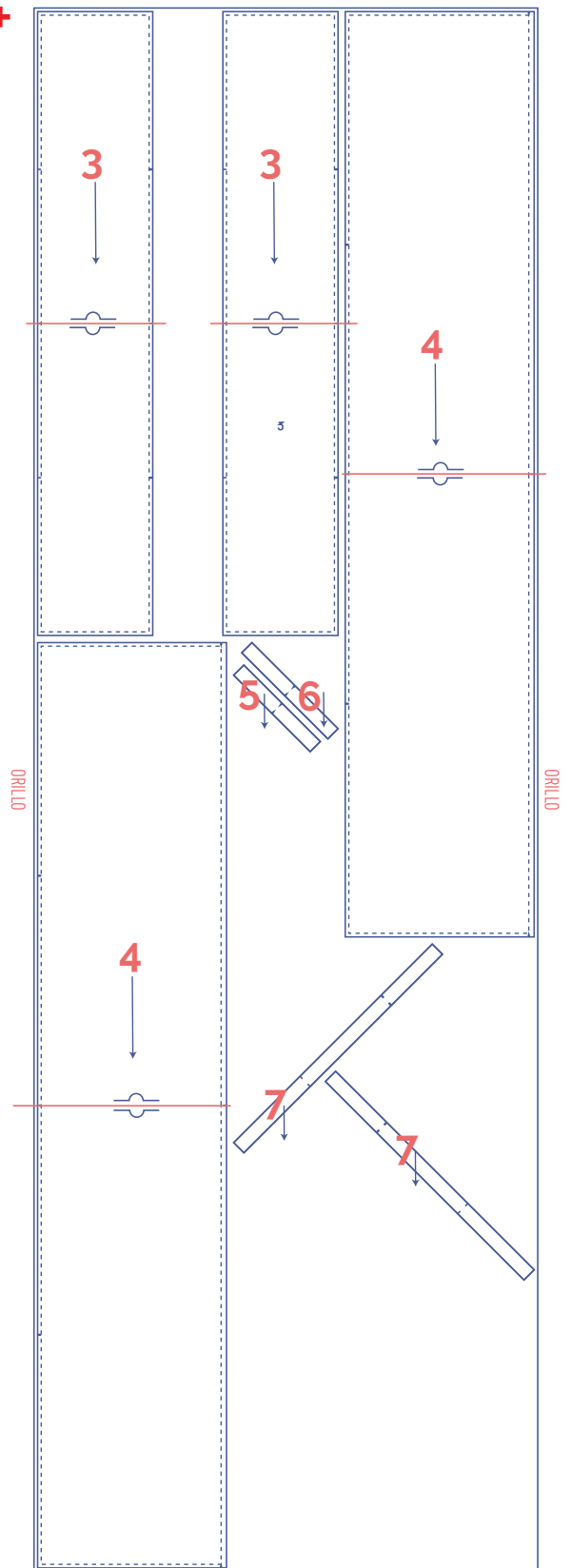
XL - XXXL



+



+



confección



El método utilizado para los acabados de la prenda dependerá del tejido empleado. Las piezas se cosen siempre con los derechos enfrentados, a menos que se indique lo contrario.

D delantero

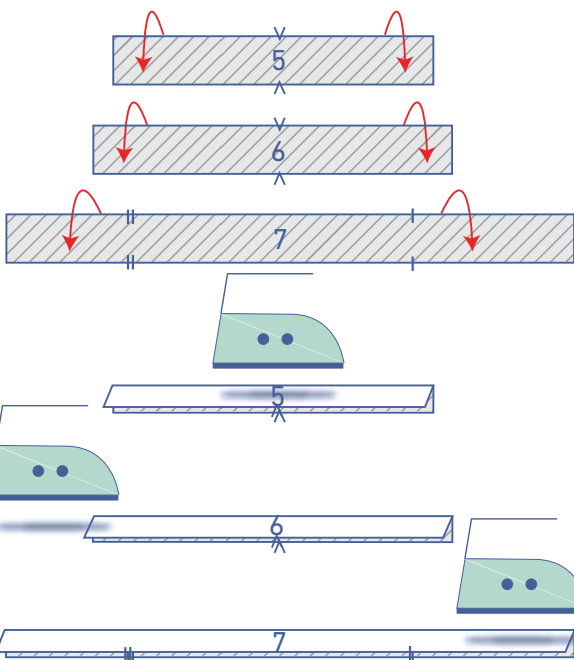
T trasero

CD centro delantero

CT centro trasero

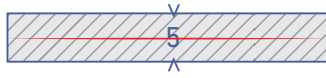
□ derecho

▨ revés

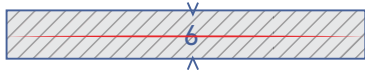


1

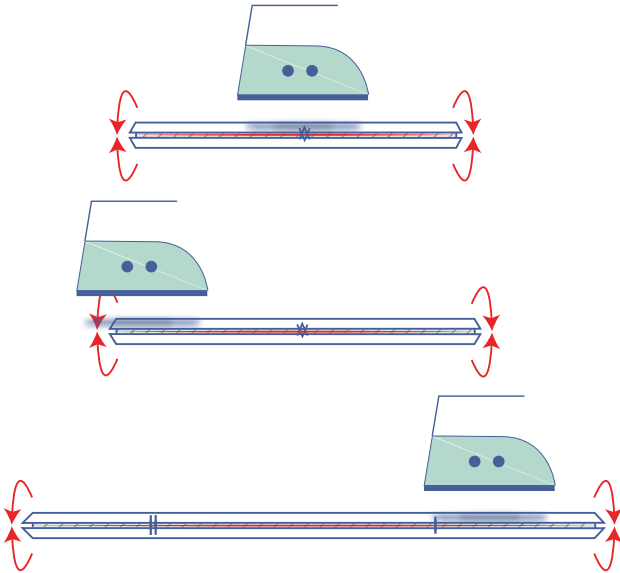
Plancha la cinta al bias delantera (5), la cinta al bias trasera (6) y la cinta al bias para la sisa (7) por la mitad, uniendo los lados largos y encarando el revés de la tela para crear una línea de pliegue.



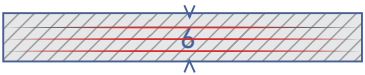
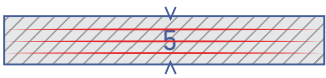
Vuelve a abrir.



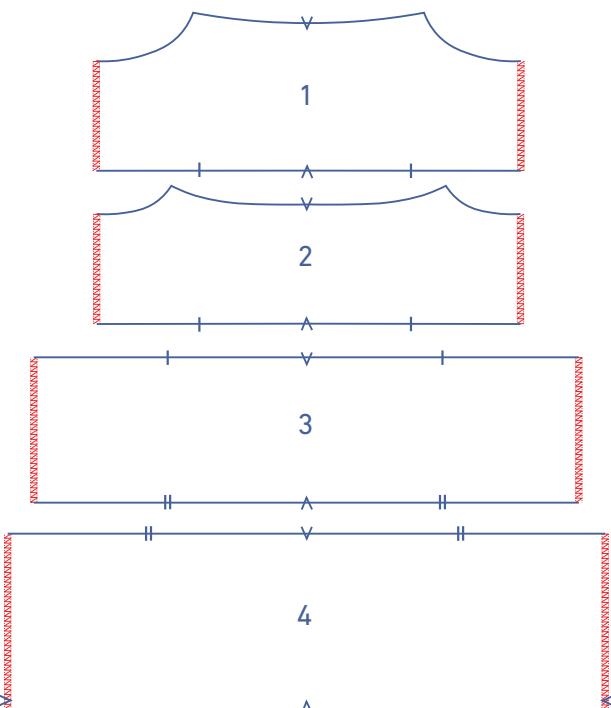
Plancha ambos lados para hacerlos coincidir con la línea de pliegue y obtener dos nuevos pliegues.

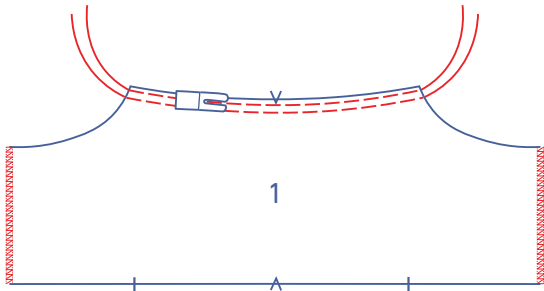


Vuelve a abrir.



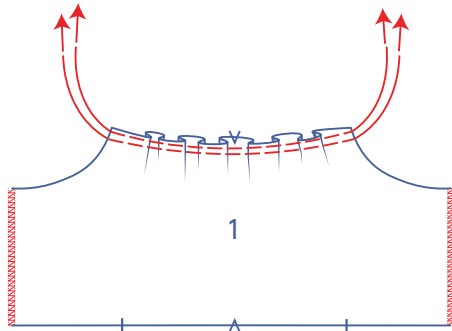
Remata los bordes indicados de delantero (1) y trasero (2), y las piezas de la banda superior de la falda (3) y banda inferior de la falda (4) con puntada overlock.



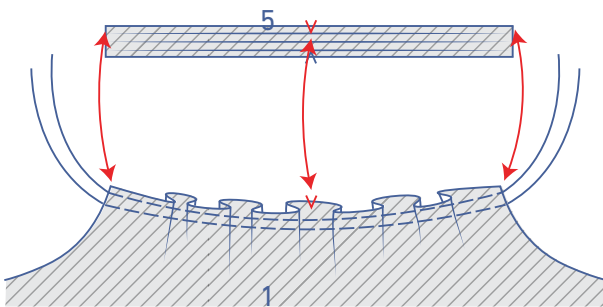


2

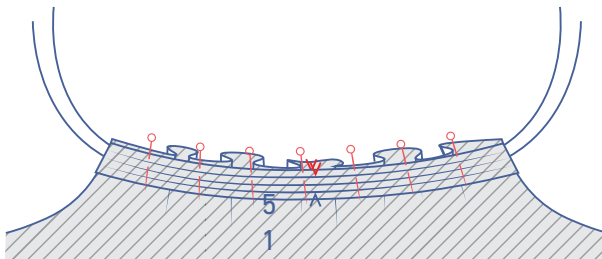
Con puntada larga y poca tensión de hilo, cose dos líneas paralelas en la parte superior del delantero. Deja los hilos largos al principio y al final de cada costura.



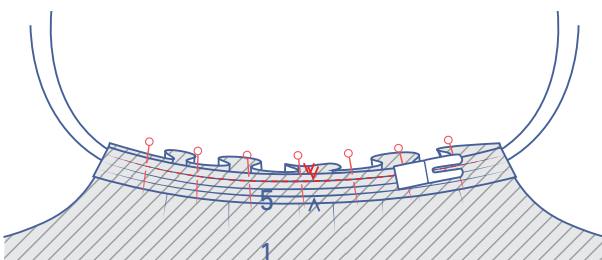
Tira cuidadosamente de los hilos para fruncir la tela.



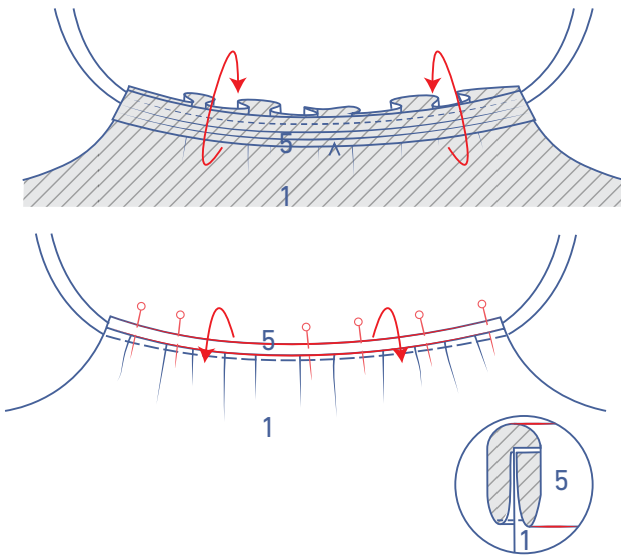
Sujeta con alfileres la cinta al bias delantera a la parte superior del delantero por el revés, distribuyendo los frunces hasta que los piquetes coincidan.



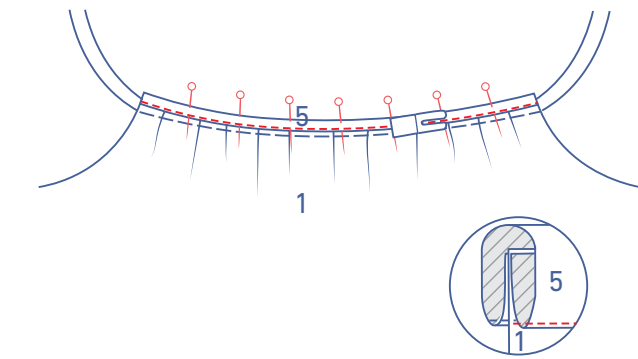
Cose la cinta al bias delantera por la primera línea de pliegue.



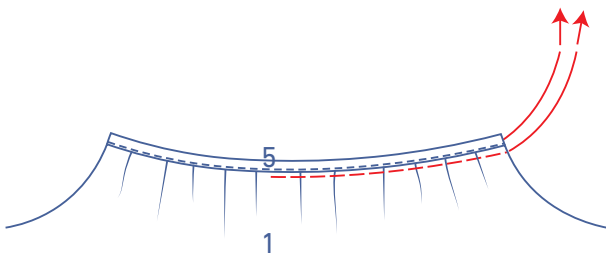
Dobla la cinta al bias hacia el derecho del delantero por la línea del centro. Coloca la otra línea de pliegue justo sobre la costura anterior.



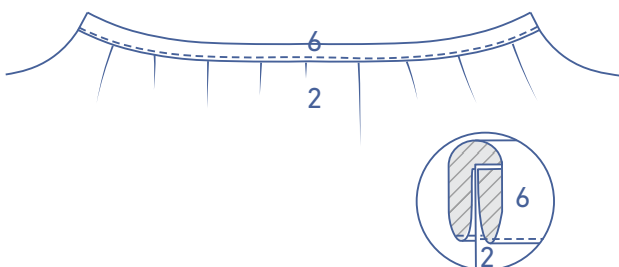
Cose la cinta al bias junto al borde.

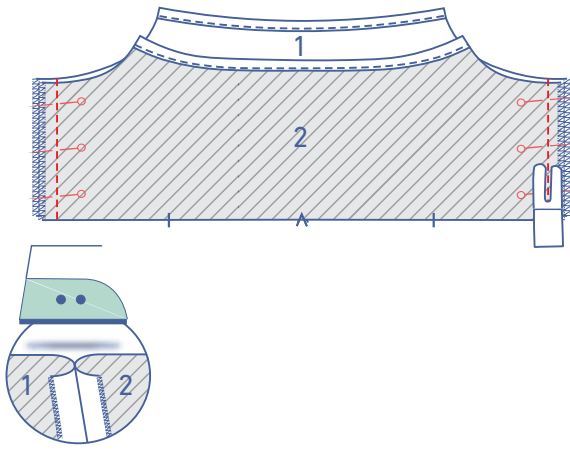


Retira los hilos de fruncir.

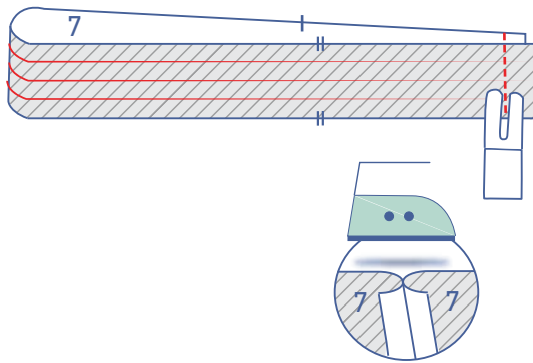


Repite los pasos previos para coser la cinta al bias trasera al trasero.



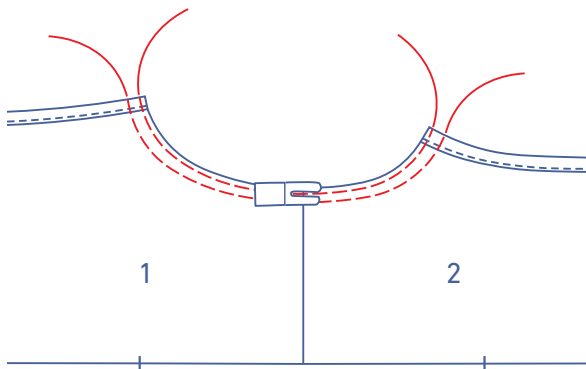


Sujeta con alfileres y cose los costados. Plancha las costuras abiertas.

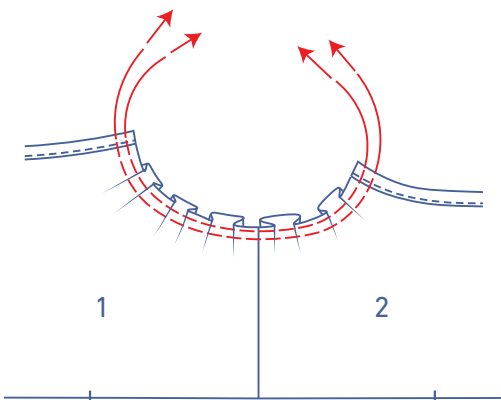


3

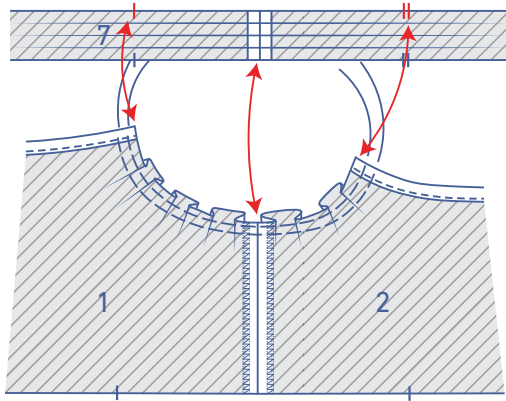
Dobla la cinta al bias para la sisa por la mitad, uniendo los extremos cortos y encarando el derecho de la tela. Cose para cerrar los extremos cortos. Plancha las costuras abiertas.



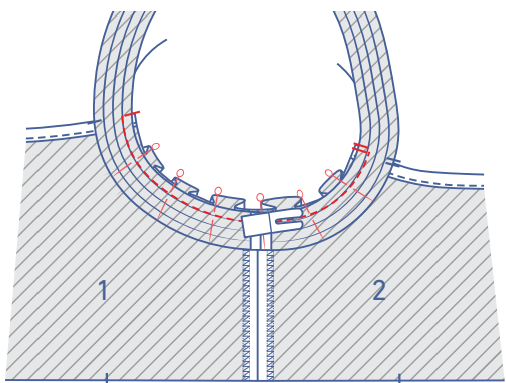
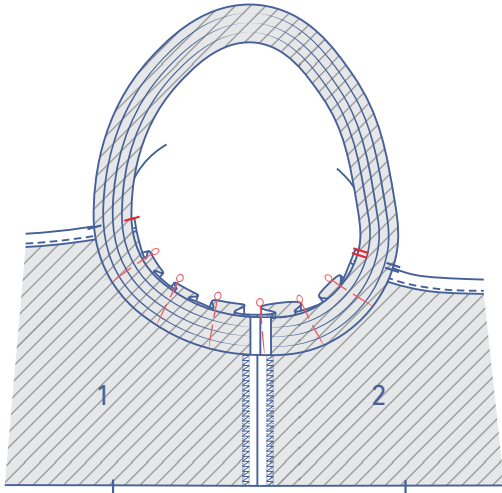
Con puntada larga y poca tensión de hilo, cose dos líneas paralelas en la parte superior de la sisa del vestido. Deja los hilos largos al principio y al final de cada costura.



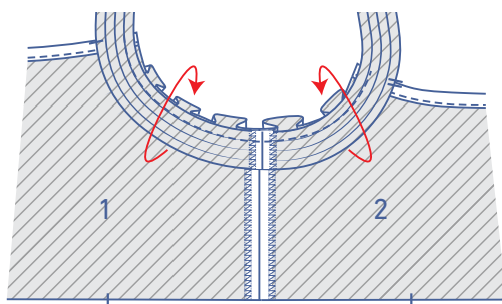
Tira cuidadosamente de los hilos para fruncir la tela.



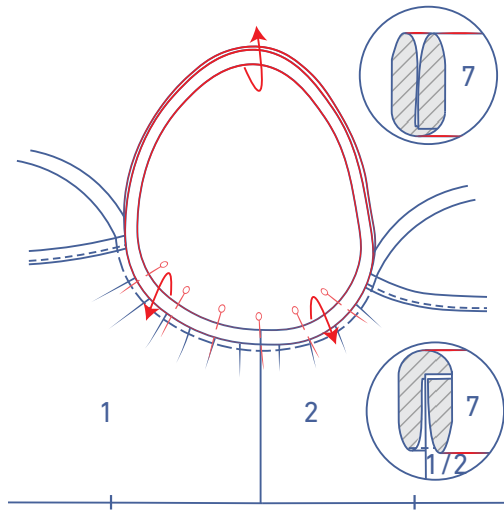
Sujeta con alfileres la cinta al bias para la sisa a la sisa del vestido por el revés, distribuyendo los frunces hasta que los piquetes coincidan. El borde superior ya terminado de delantero debe quedar alineado con el piquete simple, el borde superior ya terminado de trasero con el doble y las costuras deben coincidir.



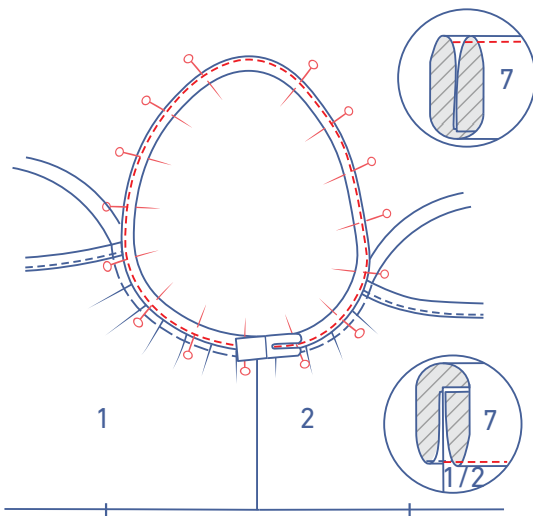
Cose la cinta al bias delantera por la primera línea de pliegue entre el piquete simple y el piquete doble.



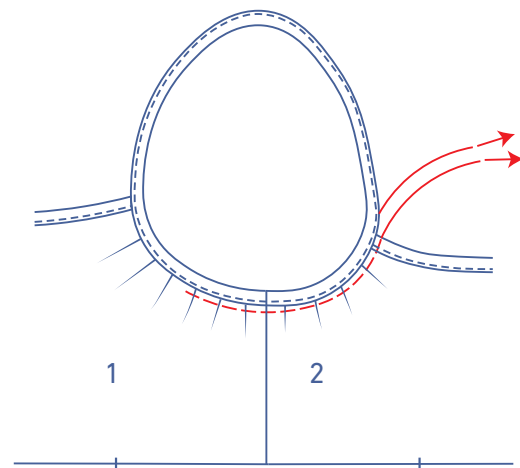
Dobla la cinta al bias hacia el derecho del vestido por la línea del centro. Coloca la otra línea de pliegue justo sobre la costura anterior.



Dobla el resto de la cinta al bias por la mitad por las líneas de pliegue.



Cose la cinta al bias junto al borde. Continúa cosiendo sobrepasar el borde superior ya terminado del vestido hasta haber cosido todo el contorno.

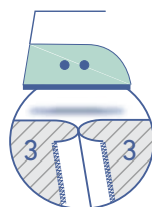


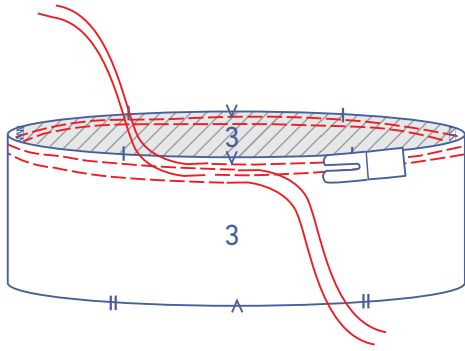
Retira los hilos de fruncir.



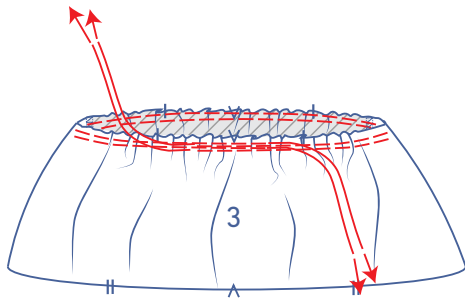
4

Sujeta con alfileres los costados de la banda superior de la falda y cose. Plancha las costuras abiertas.

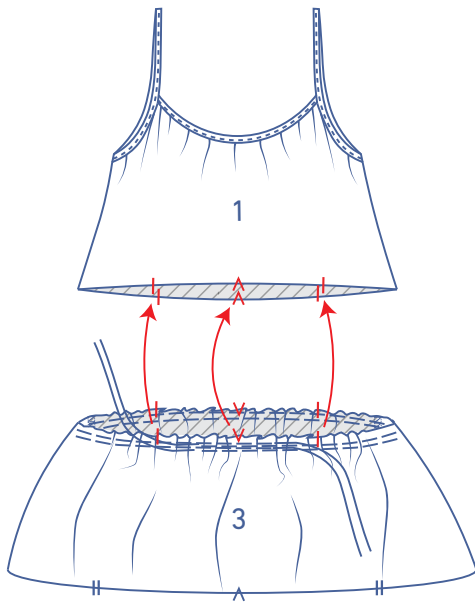




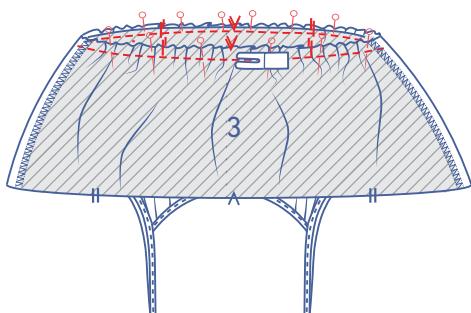
Con puntada larga y poca tensión de hilo, cose dos líneas paralelas en la parte superior de la banda superior de la falda. Deja los hilos largos al principio y al final de cada costura.



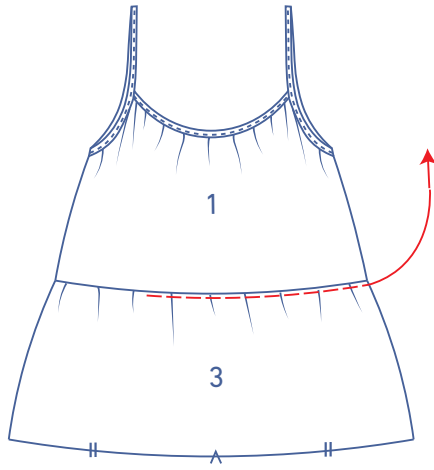
Tira cuidadosamente de los hilos para fruncir la tela.



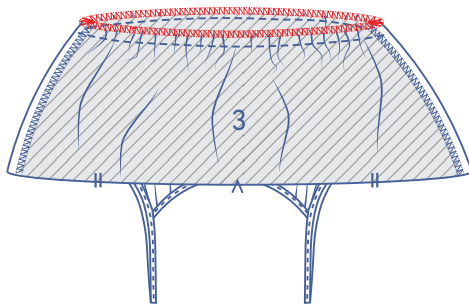
Sujeta con alfileres la parte superior de la banda superior de la falda a la parte inferior del cuerpo, distribuyendo los frunces hasta que los piquetes coincidan.



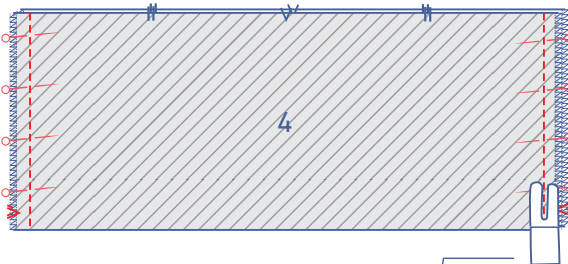
Cose.



Retira los hilos de fruncir.

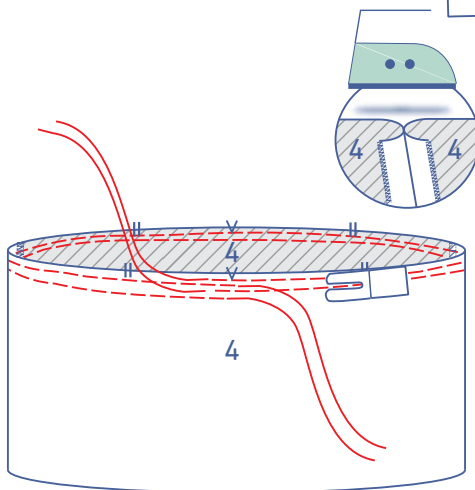


Pule las costuras con una puntada tipo overlock.



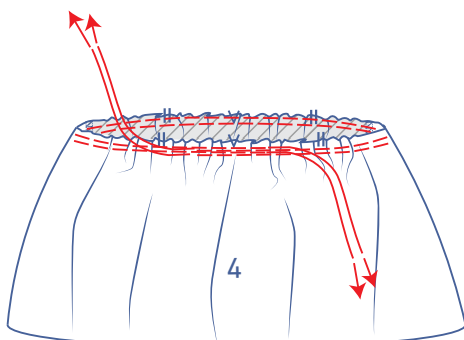
5

Sujeta con alfileres los costados de la banda inferior de la falda y cose.

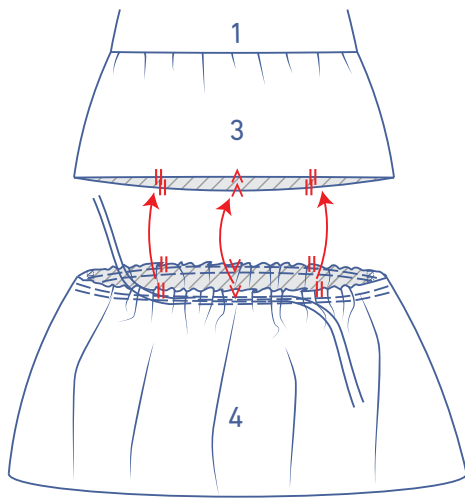


Plancha las costuras abiertas.

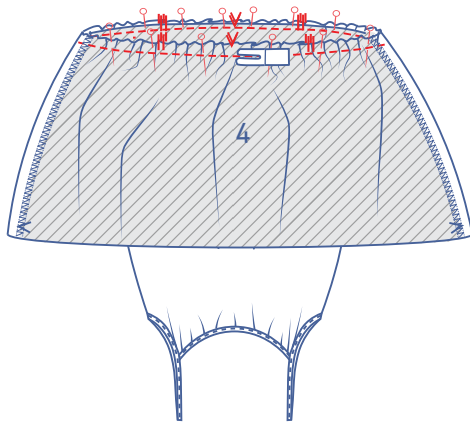
Con puntada larga y poca tensión de hilo, cose dos líneas paralelas en la parte superior de la banda inferior de la falda. Deja los hilos largos al principio y al final de cada costura.



Tira cuidadosamente de los hilos para fruncir la tela.

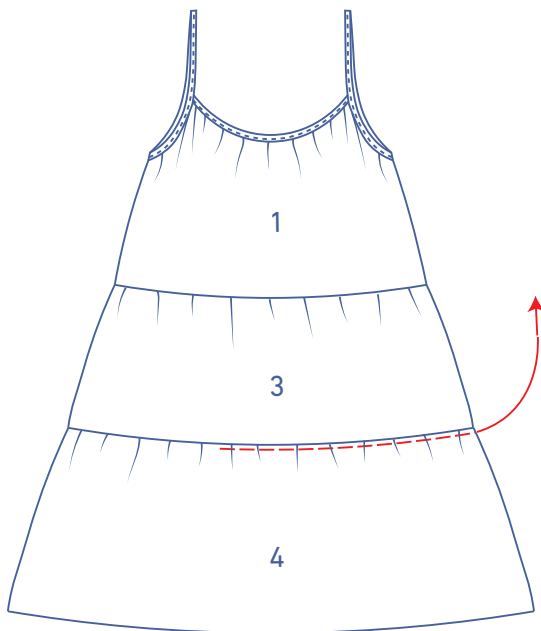


Sujeta con alfileres la parte superior de la banda inferior de la falda a la parte inferior de la banda superior de la falda, distribuyendo los frunces hasta que los piquetes coincidan.

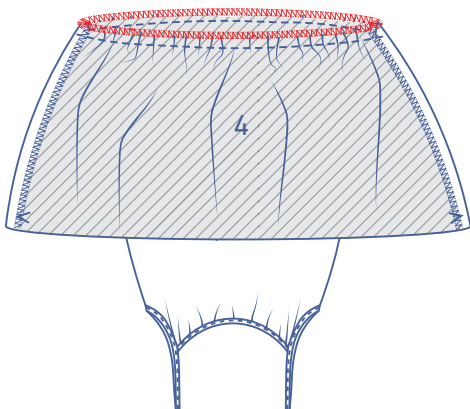


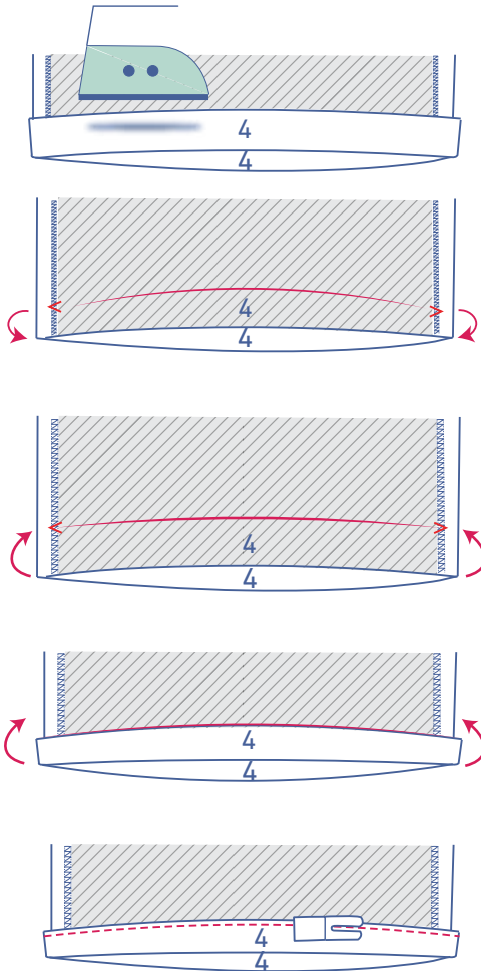
Cose.

Retira los hilos de fruncir.



Pule las costuras con una puntada tipo overlock.





6

Plancha el margen de costura del vestido por las marcas en V y vuelve a abrir.

Coloca el borde sobre la línea de pliegue y, a continuación, dobla otra vez.

Cose el dobladillo en esa posición junto al borde.