

# Polly by Fibre ood



# Polly by Fibre Mood



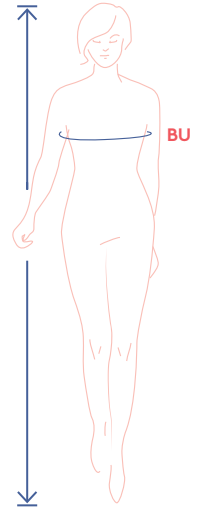
XS - XXXL



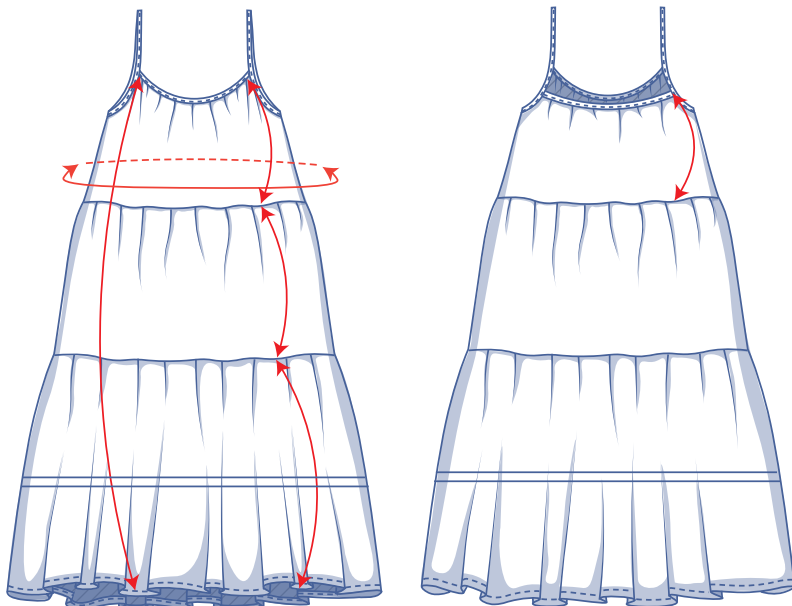
## Größentabelle (in cm)

| Größe            | XS  |     | S   |     | M   |     | L   |     | XL  |     | XXL |     | XXXL |     |     |
|------------------|-----|-----|-----|-----|-----|-----|-----|-----|-----|-----|-----|-----|------|-----|-----|
|                  | 32  | 34  | 36  | 38  | 40  | 42  | 44  | 46  | 48  | 50  | 52  | 54  | 56   | 58  | 60  |
| Körperlänge      | 160 | 164 | 166 | 167 | 168 | 169 | 170 | 171 | 172 | 172 | 172 | 172 | 172  | 172 | 172 |
| BU (Brustumfang) | 76  | 80  | 84  | 88  | 92  | 96  | 100 | 104 | 110 | 116 | 122 | 128 | 134  | 140 | 146 |

Die Größe wählst du am besten anhand des **Brustumfangs**. Du wählst die Größe, die deinem Brustumfang am nächsten kommt.



## Abmessungen Schnittmuster (in cm)



— Hier verkürzt oder verlängerst du das Schnittmuster

Die Abmessungen in dieser Tabelle sind die Abmessungen des Schnittmusters in Abhängigkeit vom verwendeten Stoff und sind als Hinweis zu verstehen. In Hinblick auf den Tragekomfort und um einen bestimmten Schnitt zu bekommen (= **einen bequemen Schnitt**) ist in den Breitemaßen zusätzliche Weite (zusätzlich zu den reinen Körpermaßen) berücksichtigt.

| Größe                         | XS    | S      | M      | L      | XL    | XXL    | XXXL   |
|-------------------------------|-------|--------|--------|--------|-------|--------|--------|
| Länge des Kleides             | 106   | 106,75 | 107,25 | 108    | 110   | 110,75 | 111,75 |
| Länge VT                      | 26    | 26,75  | 27,25  | 28     | 30    | 30,75  | 31,75  |
| Länge RT                      | 23    | 23     | 23     | 23     | 23    | 23     | 23     |
| Länge Rock Mittelstreifen     | 30    | 30     | 30     | 30     | 30    | 30     | 30     |
| Länge Rock unterster Streifen | 50    | 50     | 50     | 50     | 50    | 50     | 50     |
| Brustumfang                   | 134,5 | 146,25 | 158    | 169,75 | 183,5 | 199,25 | 215    |

Vergleiche die angegebenen Längen mit den gemessenen oder gewünschten Längen. Das Kleid kannst du **verlängern** oder **verkürzen**, indem du die Schnittmustererteile in Höhe der markierten doppelten Linie durchschneidest und die Schnittmustererteile um X cm auseinanderziehst oder übereinanderlegst. Achte darauf, dass die VM-, die RM-Linie, sowie die Seitennähte gerade fortlaufen.



### ACHTUNG

Du musst den Stoffverbrauch an diese Änderungen anpassen.

## Material



- Nähgarn
- Stoff: siehe Tabelle

| Stoffverbrauch     |    | XS  | S   | M   | L   | XL  | XXL | XXXL |
|--------------------|----|-----|-----|-----|-----|-----|-----|------|
| Stoffbreite 110 cm | cm | 335 | 360 | 385 | 440 | 470 | 505 | 545  |
| Stoffbreite 140 cm | cm | 290 | 310 | 330 | 350 | 435 | 465 | 500  |

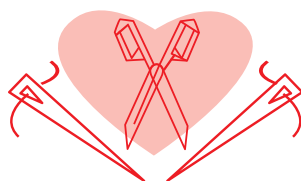
Den dazugehörigen Stoffplan findest du auf Seite 6 dieser Arbeitsanleitung.

## Stoffempfehlung



Für das Polly-Kleid ist buchstäblich ein Mix aus allen erdenklichen Stoffen möglich: Popeline, Crêpe, Batist, Satin, Double-Gauze, Chambray...

Proud to be  
**#Sewista**



## Schnittmustererteile & Nahtzugaben (in cm)

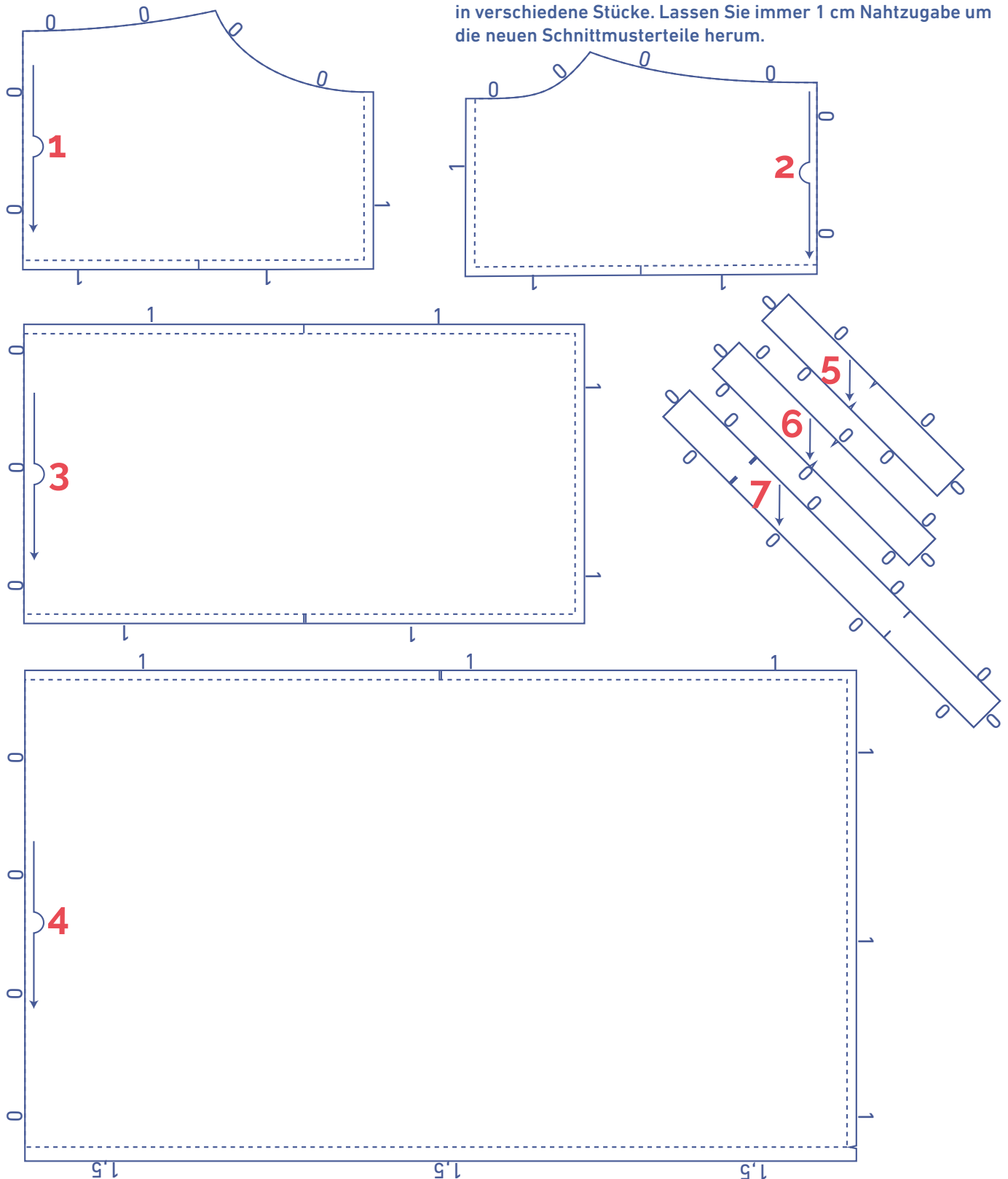
Damit du das Kleidungsstück wie beschrieben nähen kannst, zeichnest du die angegebenen Nahtzugaben rund um die Schnittmustererteile (aus Papier) ein, bevor du sie zuschneidest. Bei einem PDF-Schnittmuster kannst du die Vorlage sowohl mit als auch ohne Nahtzugabe ausdrucken. Im [Video](#) erhältst du weitere Informationen.

1. Vorderteil: 1x im Stoffbruch
2. Rückenteil: 1x im Stoffbruch
3. Rock Mittelstreifen: 2x im Stoffbruch
4. Rock unterster Streifen: 2x im Stoffbruch

5. Schrägband VT: 1x
6. Schrägband RT: 1x
7. Schrägband Armausschnitt: 2x

### ANMERKUNG

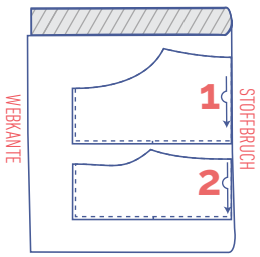
Schneiden Sie die Schnittmustererteile ganz nach Ihrem Geschmack in verschiedene Stücke. Lassen Sie immer 1 cm Nahtzugabe um die neuen Schnittmustererteile herum.



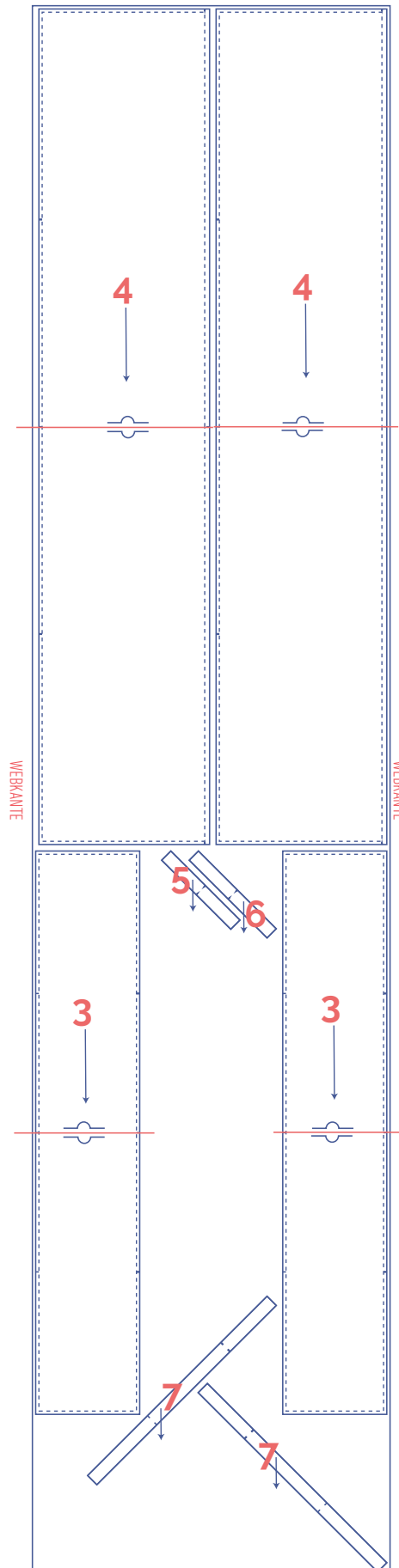
# Stoffplan für einen einfarbigen Stoff

Stoffbreite 110 cm

XS - XXXL



+

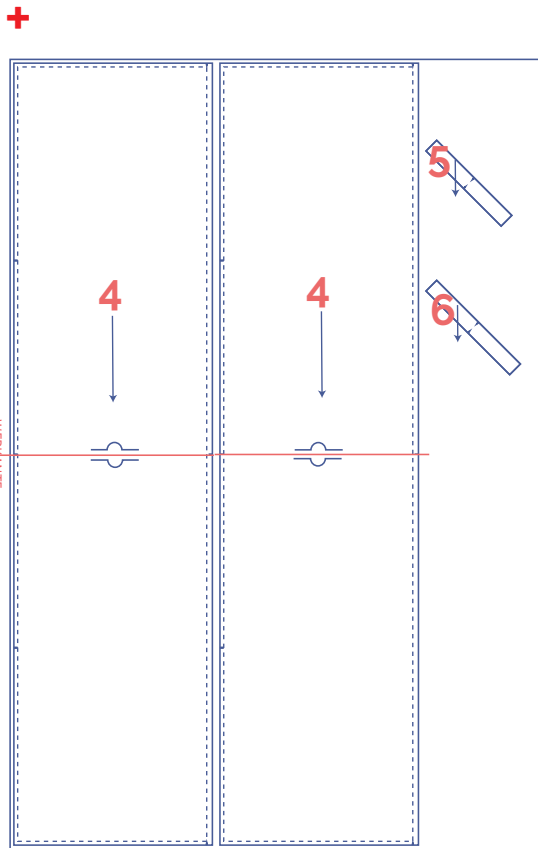
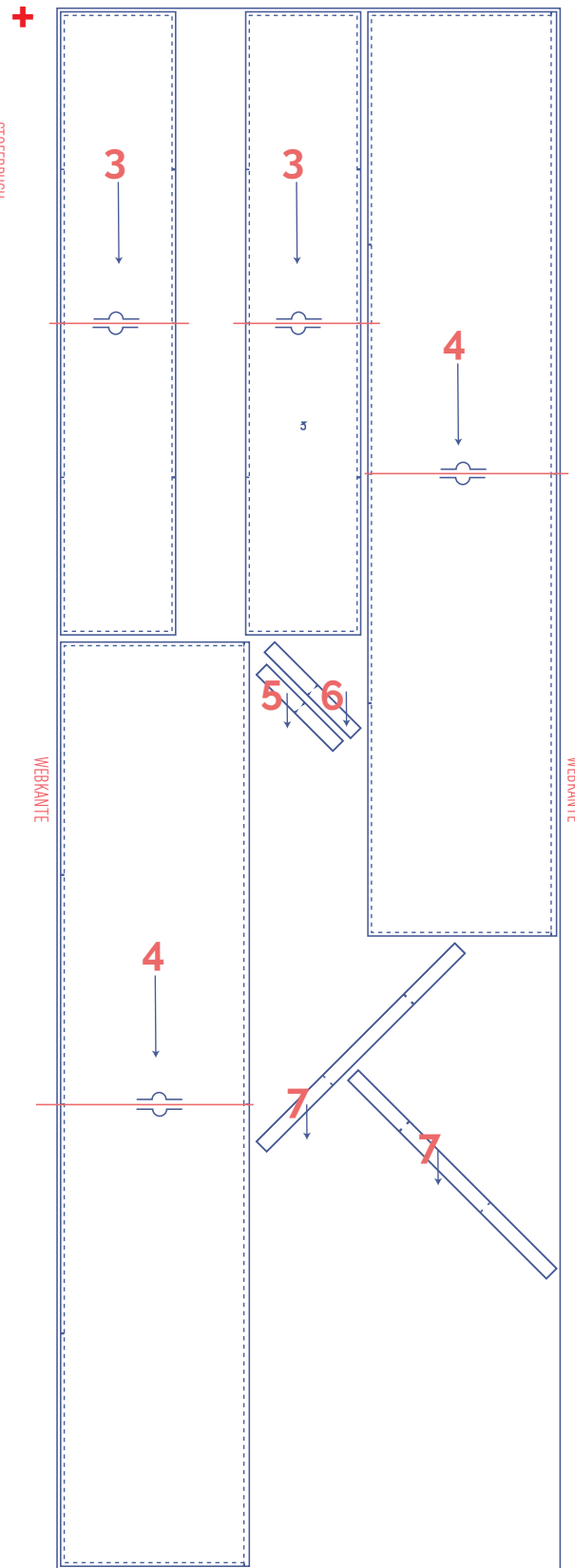
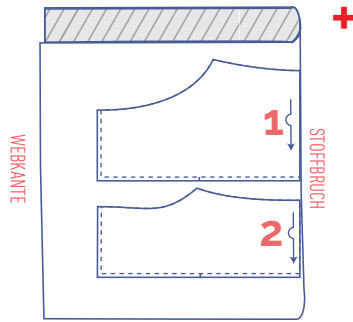
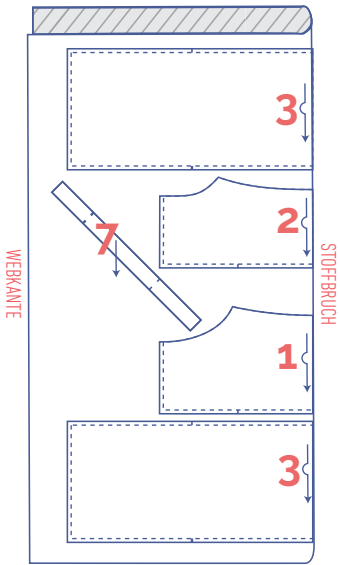


# Stoffplan für einen einfarbigen Stoff

Stoffbreite 140 cm

XS - L

XL - XXXL



# Arbeitsanleitung



Das Vorgehen beim Nähen des Kleidungsstücks wurde auf den verwendeten Stoff angepasst. Die Teile liegen beim Nähen jeweils rechts auf rechts aufeinander, wenn nichts anderes angegeben ist.

VT Vorderteil

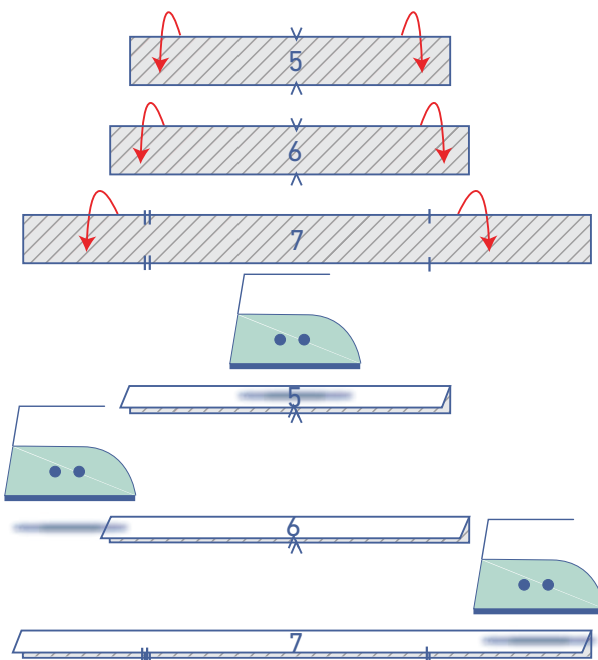
RT Rückenteil

VM vordere Mitte

RM rückwärtige Mitte

 rechte Stoffseite

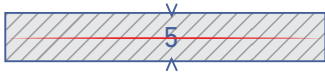
 linke Stoffseite



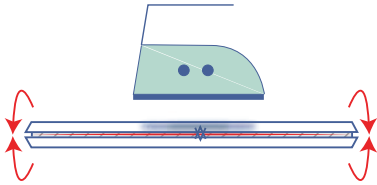
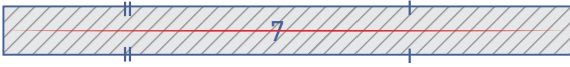
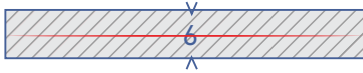
## 1

Das Schrägband VT (5), Schrägband RT (6) und die Schrägbänder für den Armausschnitt (7) an den langen Seiten doppelt nehmen und bügeln, um eine Umbruchlinie zu erhalten. Die rechte Stoffseite liegt außen.

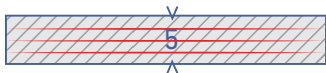
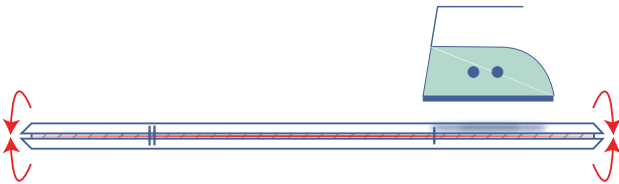
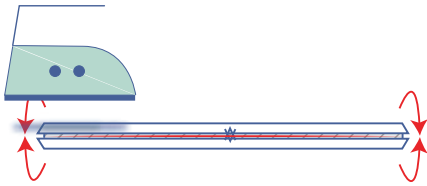




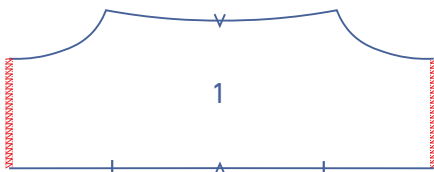
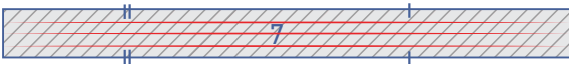
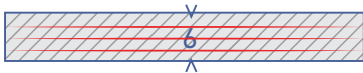
Wieder öffnen.



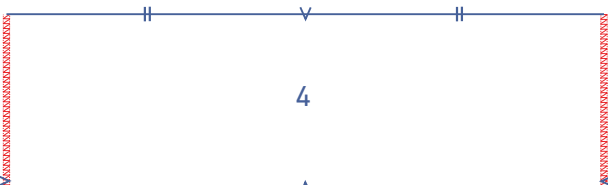
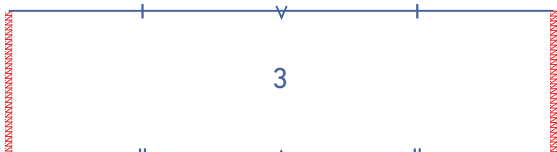
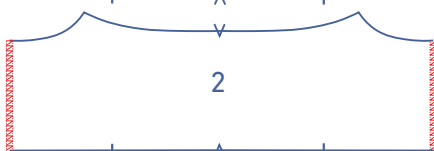
Die beiden Schnittländer bis an die Umbruchlinie legen, sodass erneut Umbruchlinien entstehen.

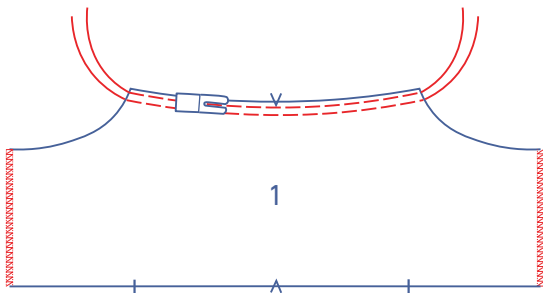


Wieder öffnen.



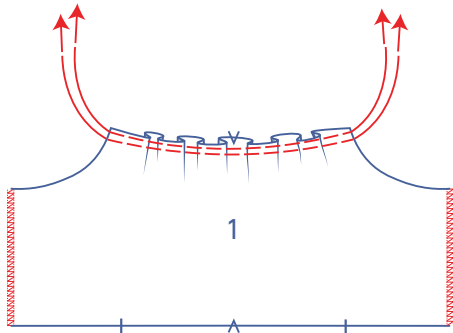
Die markierten Seiten des VT (1) und des RT (2) und der Teile Rock Mittelstreifen (3) und Rock unterster Streifen (4) mit einem Overlockstich versäubern.



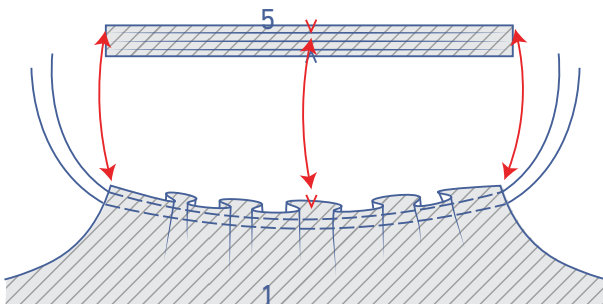


## 2

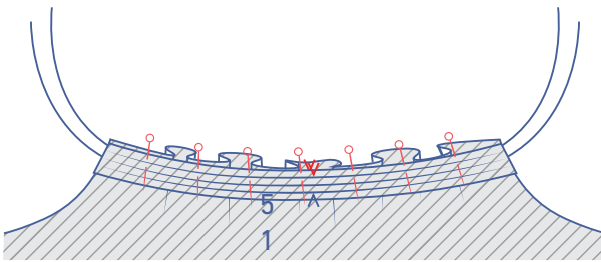
Am oberen Rand des VT zwei parallele Nähte mit einer großen Stichelänge und einer niedrigen Fadenspannung steppen. Am Anfang und am Ende der Naht lässt du etwas Garn überstehen.



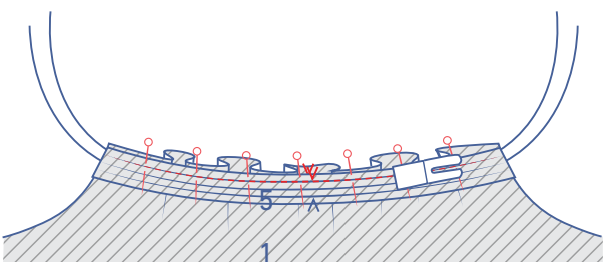
Vorsichtig an den Fadenenden ziehen, sodass sich der Stoff kräuselt.



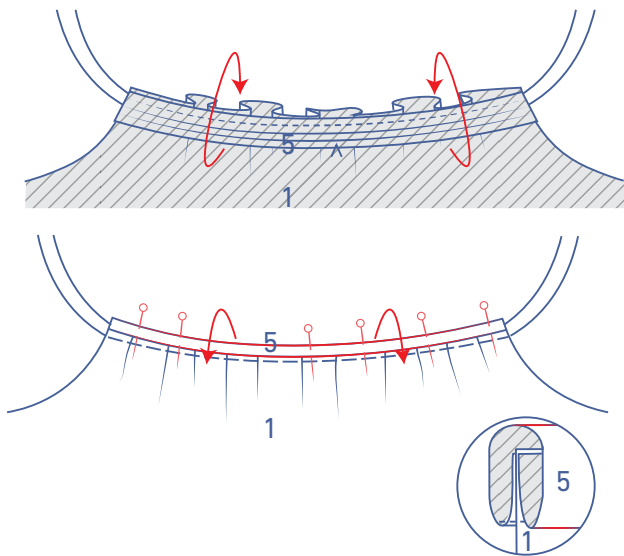
Das Schrägband VT auf der linken Stoffseite an den oberen Rand des VT stecken und dabei die Kräusel verteilen, bis die Markierungen „matchen“.



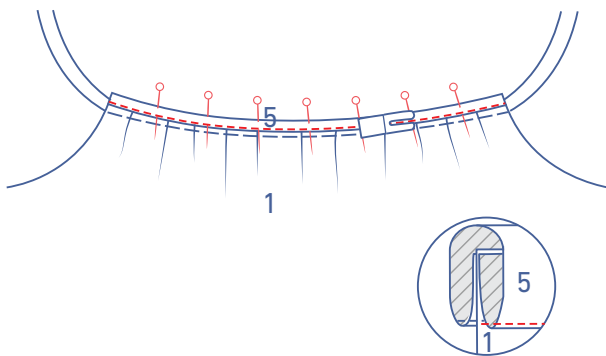
Das Schrägband VT in der ersten Umbruchlinie annähen.



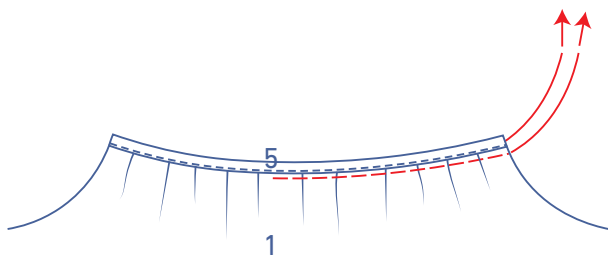
Das Schrägband an der Mittellinie auf die rechte Stoffseite des VT falten. Die andere gebügelte Umbruchlinie direkt auf die Naht legen.



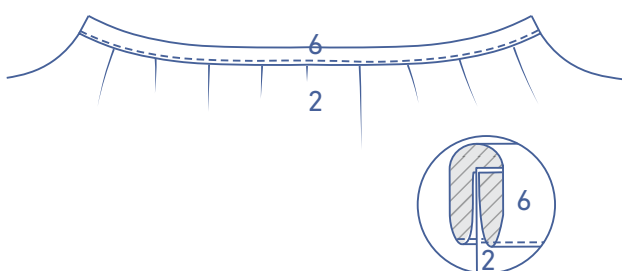
Das Schrägband am Rand entlang annähen.

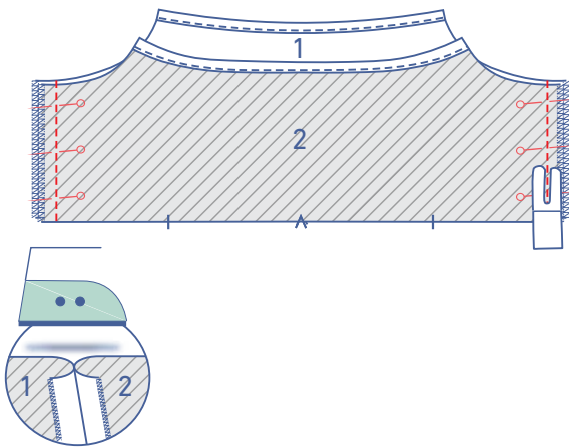


Die Kräuselfäden dann entfernen.



Diese Schritte wiederholen, um auch das Schrägband RT an das RT zu nähen.

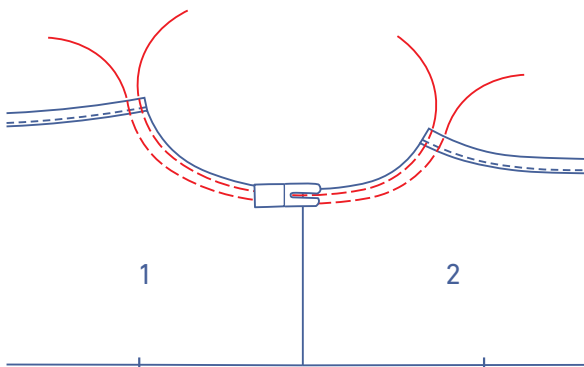
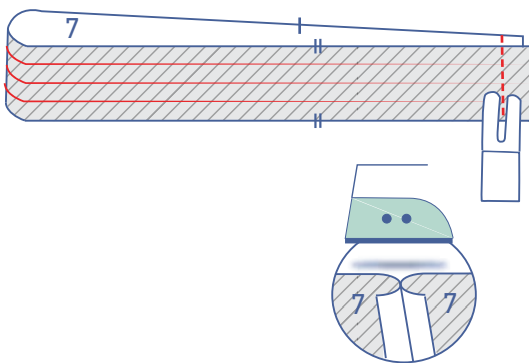




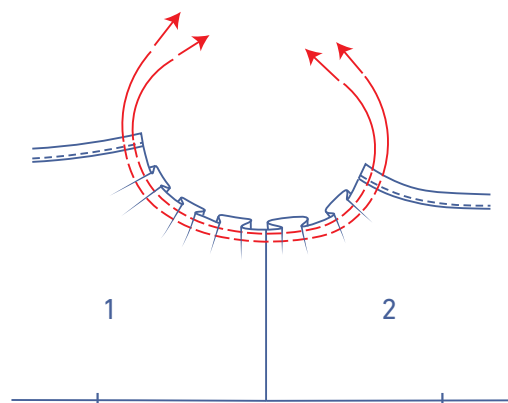
Die Seitennähte stecken und nähen. Die Nahtzugabe auseinander bügeln.

### 3

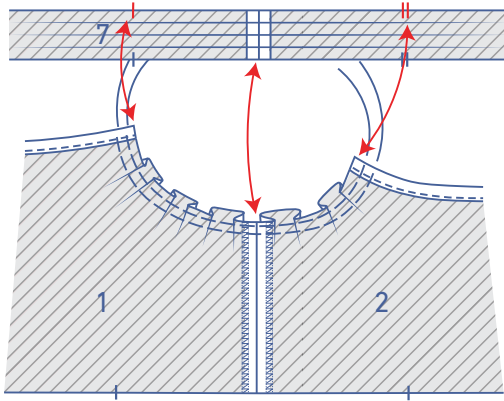
Die Schrägbänder für den Armausschnitt mit den schmalen Seiten aufeinander legen, die rechte Stoffseite liegt innen. Die schmale Seite nähen. Die Nahtzugabe auseinander bügeln.



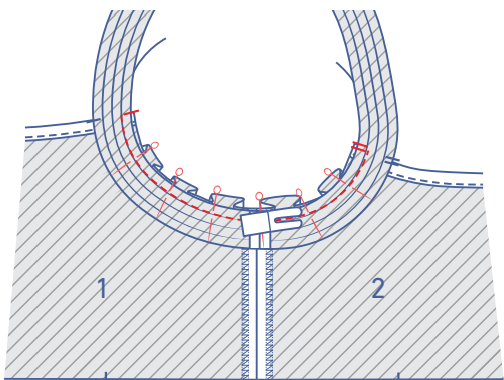
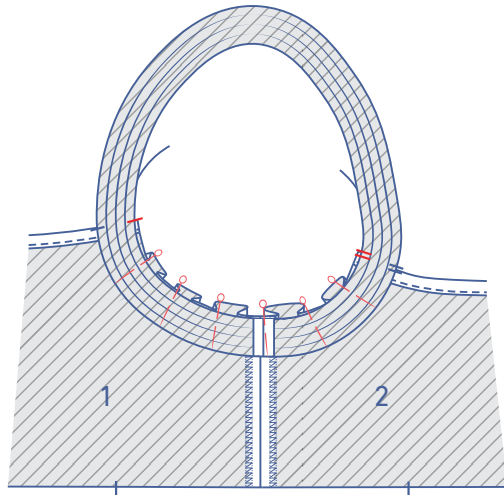
Am oberen Rand des Armausschnitts des Kleids zwei parallele Nähte mit einer großen Stichelänge und einer niedrigen Fadenspannung steppen. Am Anfang und am Ende der Naht lässt du etwas Garn überstehen.



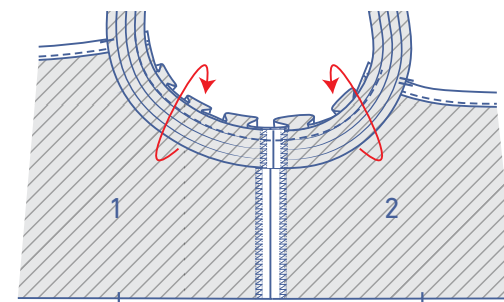
Vorsichtig an den Fadenenden ziehen, sodass sich der Stoff kräuselt.



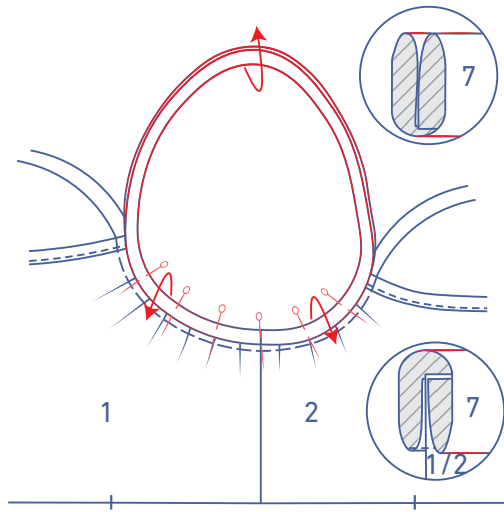
Das Schrägband für den Armausschnitt auf der linken Stoffseite an den Armausschnitt des Kleids stecken und dabei die Kräusel verteilen, bis die Markierungen „matchen“. Der versäuberte obere Rand des VT liegt an dem einzelnen Einschnitt, der versäuberte obere Rand des RT an den doppelten Einschnitt und die Nähte liegen aufeinander.



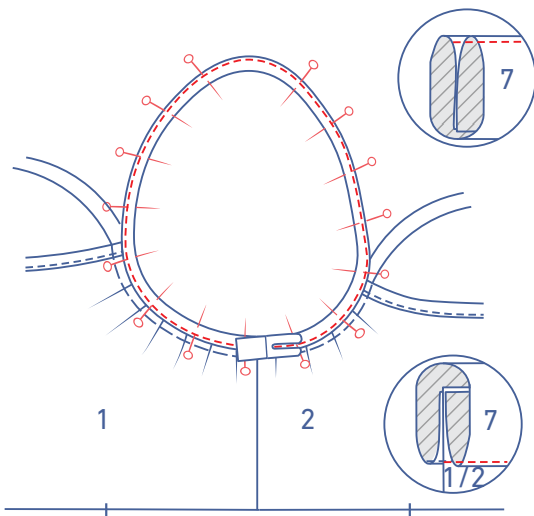
Das Schrägband für den Armausschnitt in der ersten Umbruchlinie annähen zwischen das einzelnen Einschnitt und das doppelten Einschnitt.



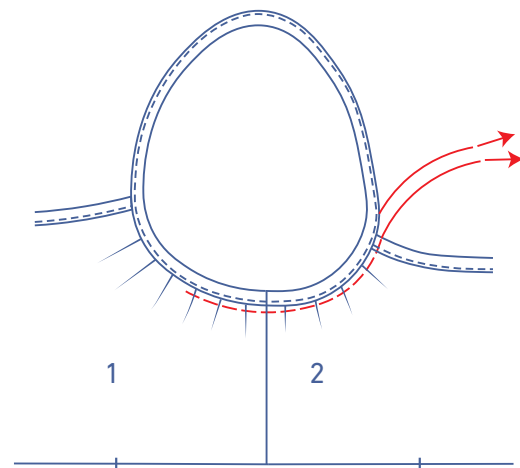
Das Schrägband an der Mittellinie auf die rechte Stoffseite des Kleids falten. Die andere gebügelte Umbruchlinie direkt auf die Naht legen.



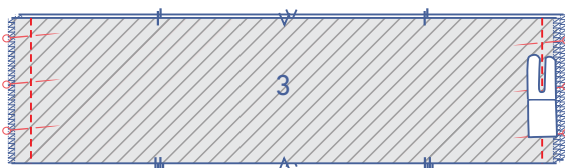
Den Rest des Schrägbands an der vorgebügelten Umbruchlinie doppelt nehmen.



Das Schrägband am Rand entlang annähen. Über den versäuberten oberen Rand des Kleids weitzernähen, bis du ganz rundum genäht hast.

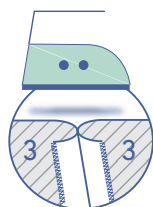


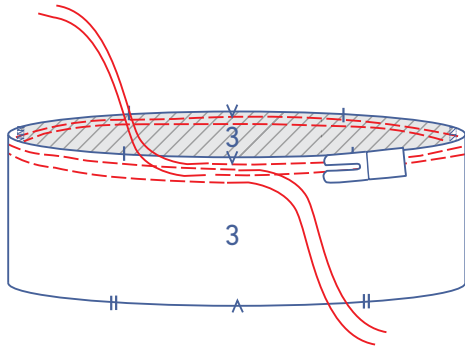
Die Kräuselfäden dann entfernen.



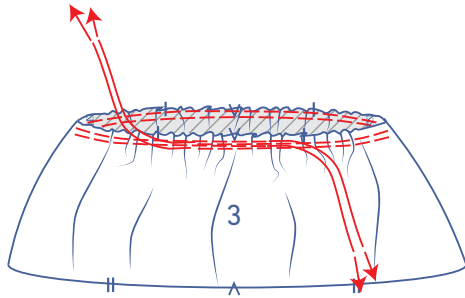
**4**

Die Seitennähte der Teile Rock Mittelstreifen stecken und nähen. Die Nahtzugabe auseinander bügeln.

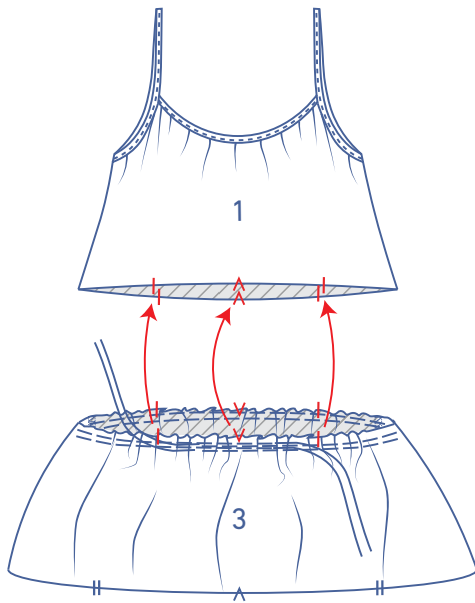




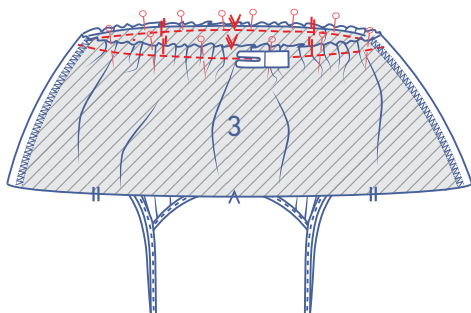
Am oberen Rand des Rocks Mittelstreifen 2 parallele Nähte mit einer großen Stichlänge und einer niedrigen Fadenspannung steppen. Am Anfang und am Ende der Naht lässt du etwas Garn überstehen.



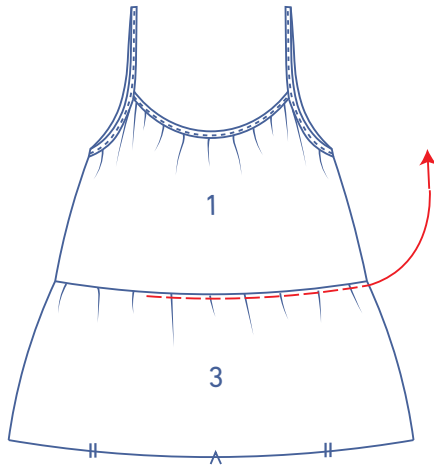
Vorsichtig an den Fadenenden ziehen, sodass sich der Stoff kräuselt.



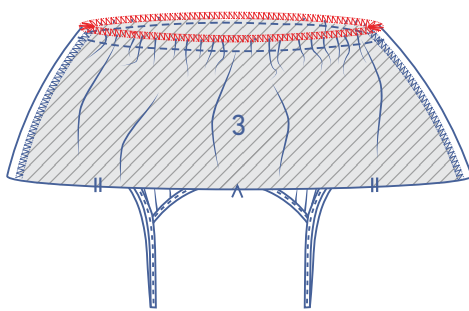
Den oberen Rand des Rocks Mittelstreifen an den unteren Rand des Oberteils stecken und dabei die Kräusel verteilen, bis die Markierungen „matchen“.



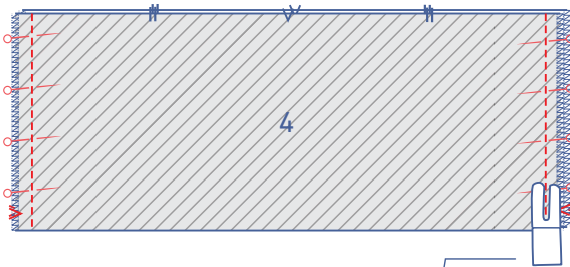
Annähen.



Die Kräuselfäden dann entfernen.

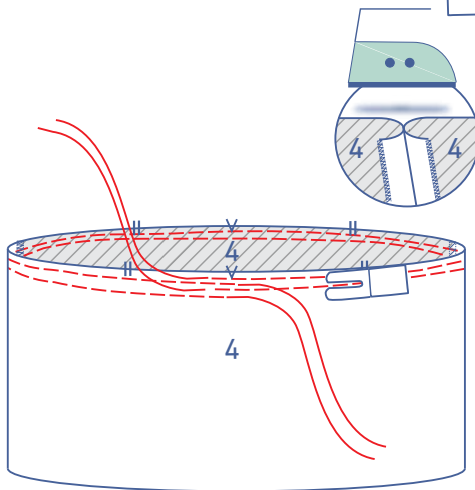


Die Schnittträger zusammen mit einem Overlockstich versäubern.



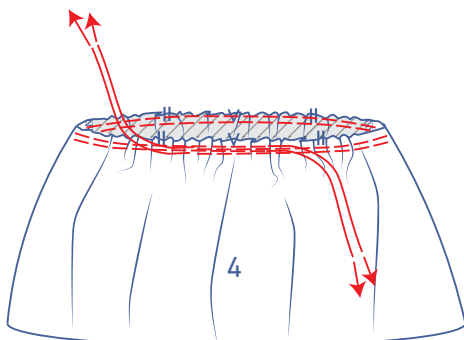
## 5

Die Seitennähte der Teile Rock unterster Streifen stecken und nähen.



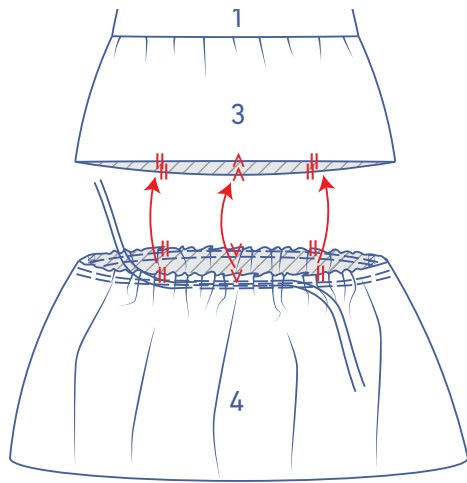
Die Nahtzugabe auseinander bügeln.

Am oberen Rand des Rocks unterster Streifen 2 parallele Nähte mit einer großen Stichlänge und einer niedrigen Fadenspannung steppen. Am Anfang und am Ende der Naht lässt du etwas Garn überstehen.

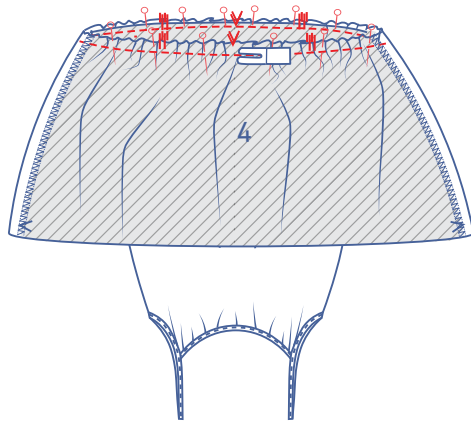


Vorsichtig an den Fadenenden ziehen, sodass sich der Stoff kräuselt.

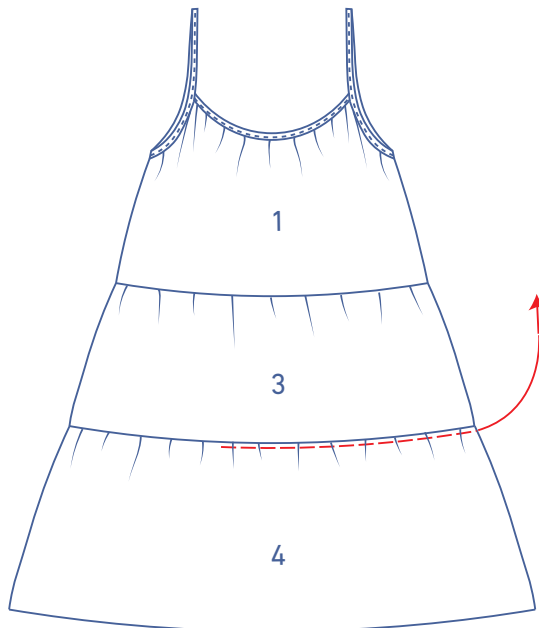




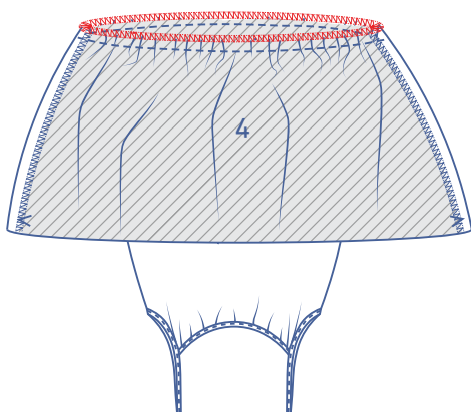
Den oberen Rand des Rocks unterster Streifen an den unteren Rand des Rocks Mittelstreifen stecken und dabei die Kräusel verteilen, bis die Markierungen „matchen“.



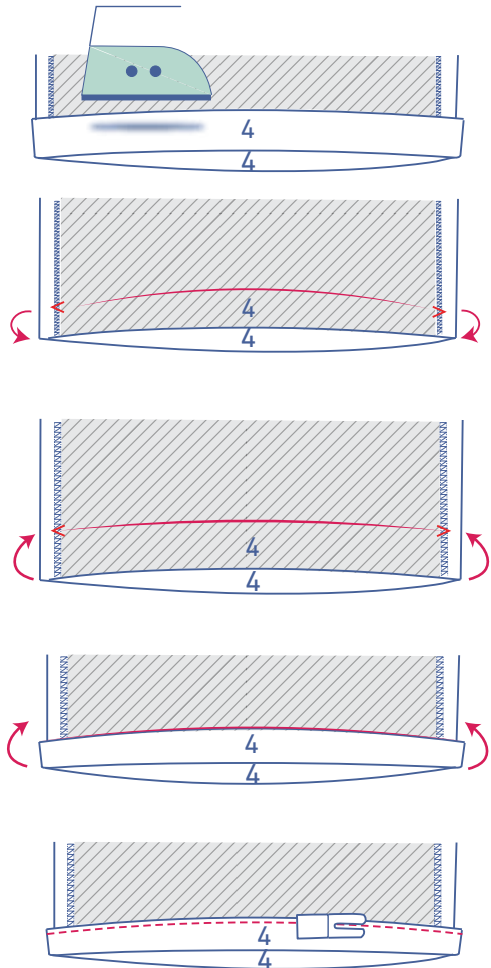
Annähen.



Die Kräuselfäden dann entfernen.



Die Schnittländer zusammen mit einem Overlockstich versäubern.



## 6

Die Saumzugabe des Kleids an den v-förmigen Einschnitten umbügeln und danach wieder öffnen.

Den Schnitttrand an die gebügelte Umbruchlinie falten und noch einmal umfalten.

Die Saumzugabe direkt neben dem Rand annähen.