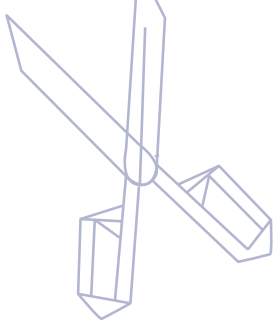
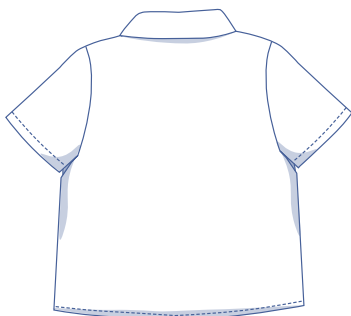




Clement by Fibre ⚡ood



#Clement



XS - XL

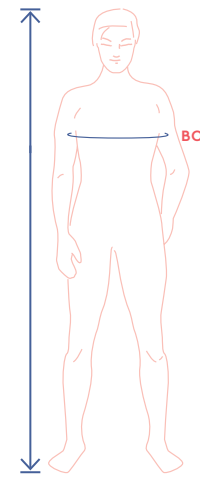


Clement is een luchtig hemd met korte mouwen, een kraag en opgestikt zakjes. Het rechtvallende model is ideaal voor de eerste zonnestrallen in de lente. Je kan Clement maken in een effen stof of een stof met speelse print.

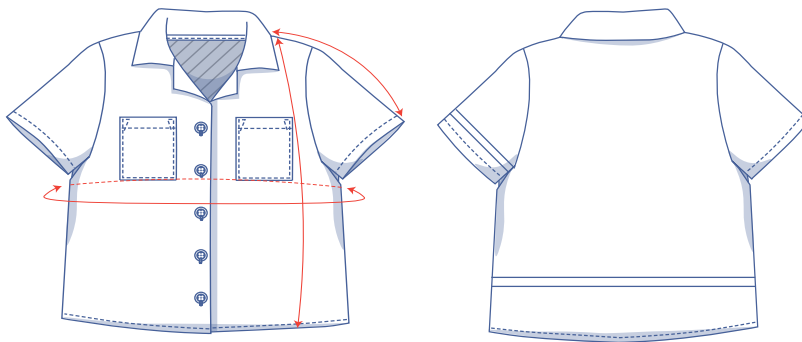
matentabel (in cm)

maat	XS		S		M		L		XL	
lichaamslengte	172	172	174	174	176	176	180	180	184	184
BO (borstomtrek)	80	84	88	92	96	100	104	108	112	116

Je kiest de maat op basis van de **borstomtrek**. Kies de maat waarbij de borstomtrek het dichtste aanleunt.



afmetingen patroon (in cm)



== hier verkort of verleng je het patroon

De afmetingen in deze tabel zijn de afmetingen van het patroon in functie van de gebruikte stof en dienen als referentie. Voor het draagcomfort en om een bepaalde snit (= losse snit) te bekomen is er in de breedtematen extra ruimte (bovenop de zuivere lichaamsmaten) inbegrepen. Afhankelijk van de gewenste snit kan er gekozen worden om eventueel een maat kleiner of groter te maken dan de geselecteerde maat.

maat	XS	S	M	L	XL
lengte	66,25	67,25	68,25	69,25	70,25
mouwlengte*	40,75	42,5	44	45,75	47,5
borstomtrek	94	102	110	118	126

* Inclusief de schouderlengte.



Vergelijk de opgegeven lengtes met de opgemeten of gewenste lengtes. **Verleng** of **verkort** het hemd en/of de mouwen door de patroondelen door te knippen ter hoogte van de aangeduide dubbele lijnen en de patroondelen x-aantal cm uit elkaar te schuiven of over elkaar te leggen als nodig. Zorg dat de MV-, MR-lijn en zijnaden telkens mooi rechtdoor lopen.

LET OP

Pas het stofverbruik aan volgens deze aanpassingen.

benodigheden



- Naaigaren
- Strijkbare tussenvoering: max. 75 cm
- Knopen (Ø 1,1 cm): 5
- Stof: zie tabel

stof		XS	S	M	L	XL
stofbreedte 110 cm	cm	180	190	195	205	210
stofbreedte 140 cm	cm	115	155	175	180	185

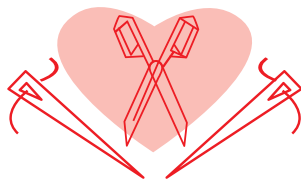
Het bijhorende stofplan vind je vanaf pagina 6 van deze werkbeschrijving.

stofadvies



Een geweven katoen (zoals popeline, stretchkatoen, jeans, twill,...) is de meest aangewezen stof voor dit hemdje. Katoen is een sterke vezel die makkelijk vocht opneemt en makkelijk te verven of bedrukken is. De verf dringt diep door in de vezel en zal daardoor lang zijn kleur bewaren. Katoen ademt goed en is eenvoudig in onderhoud. Viscose komt ook in aanmerking. Net als katoen is viscose een veelzijdig materiaal, het is een ademende en vochtopnemende stof. Viscose is bovendien heel zacht voor de huid en dus aangenaam om te dragen. Viscose is iets minder onderhoudsvriendelijk dan katoen: het kan niet zo warm gewassen en gestreken worden.

Proud to be #Sewista



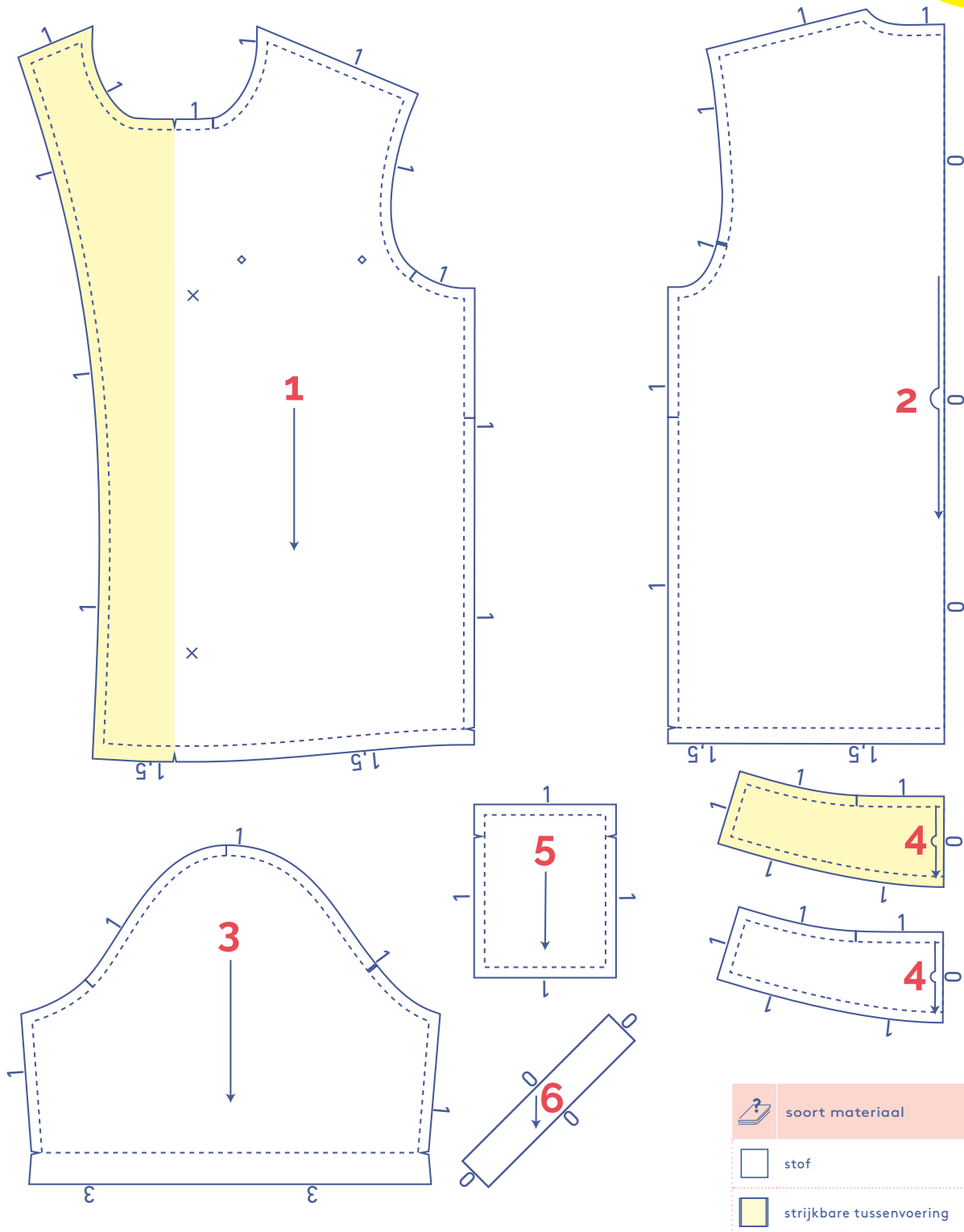
patroondelen & naadwaarden (in cm)

Om het kledingstuk volgens de beschreven manier te naaien, teken je de aangegeven naadwaarden rond de papieren patroondelen alvorens ze uit te knippen. Als je een pdf-patroon gebruikt, kan je het patroon printen zowel met als zonder naadwaarden. Bekijk de [video](#) voor meer info.

1. voorpand: 2x
2. rugpand: 1x aan stofvouw
3. mouw: 2x
4. kraag: 2x aan stofvouw
5. zak: 2x
6. biaislint voor hals: 1x

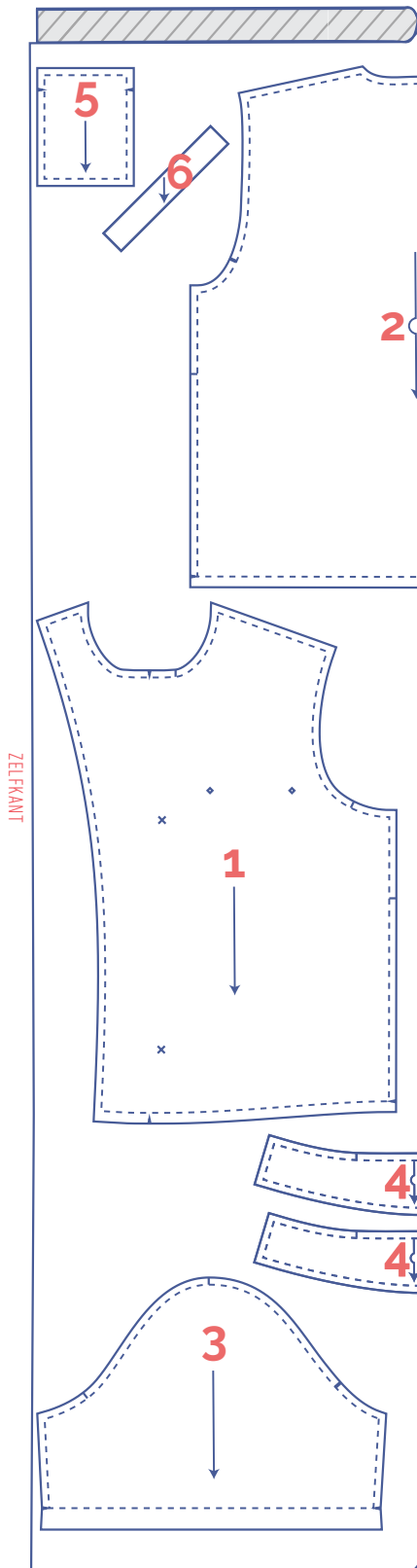
LET OP

De delen die gemarkeerd zijn in lichtgeel worden langs de averechtse kant bekleefd met een strijkbare tussenvoering.



stofplan voor een effen stof stofbreedte 110 cm

XS - XL

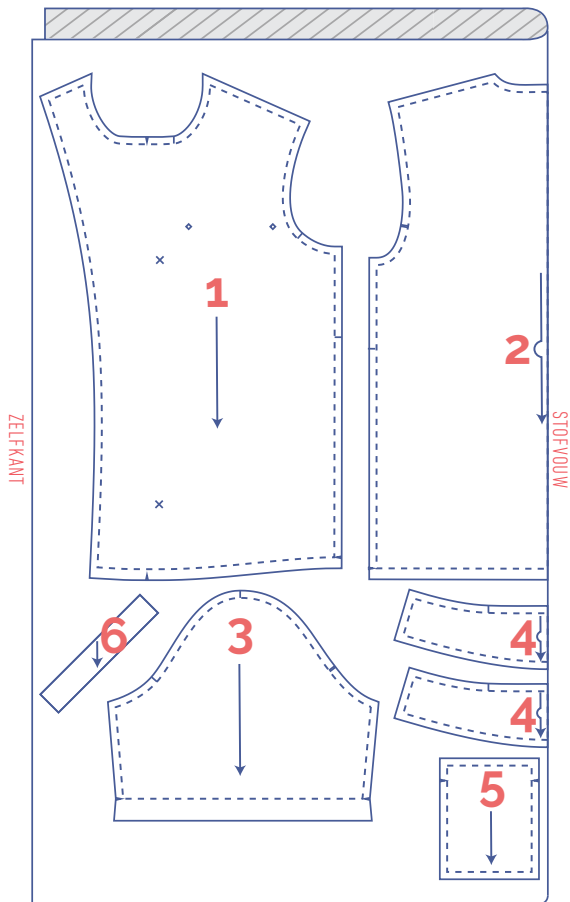


LET OP

Patroondeel 6 heb je slechts 1 keer nodig.

stofplan voor een effen stof stofbreedte 140 cm

XS



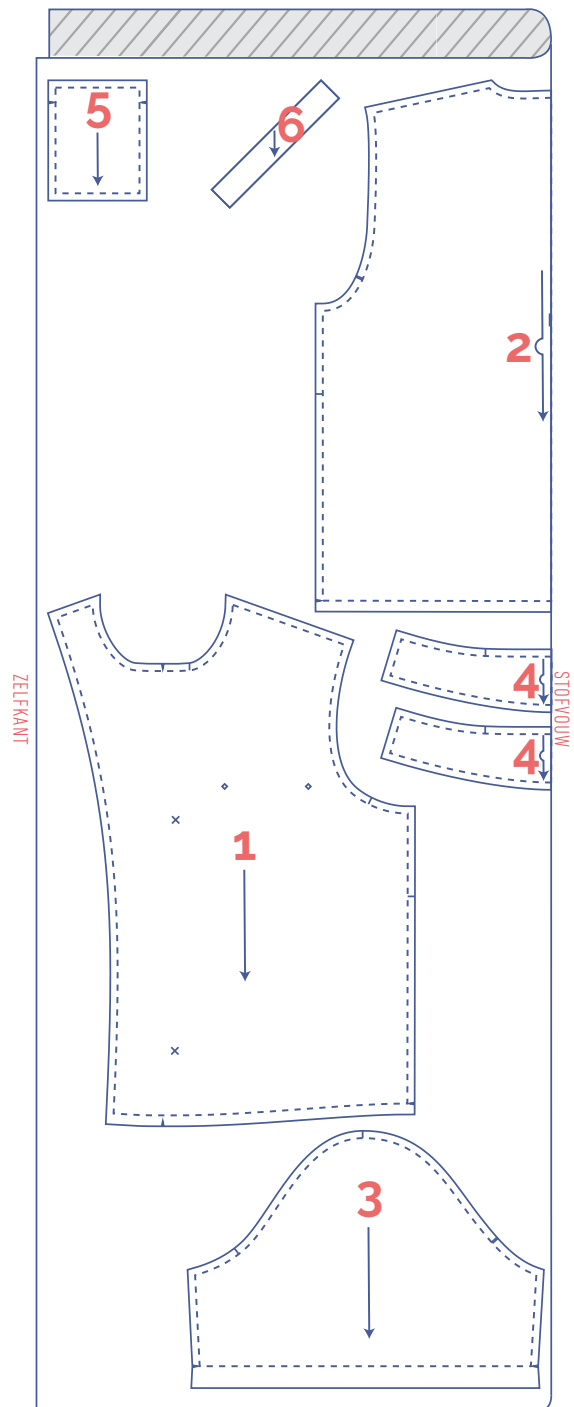
LET OP

Patroondeel 6 heb je slechts 1 keer nodig.

patroondelen merken

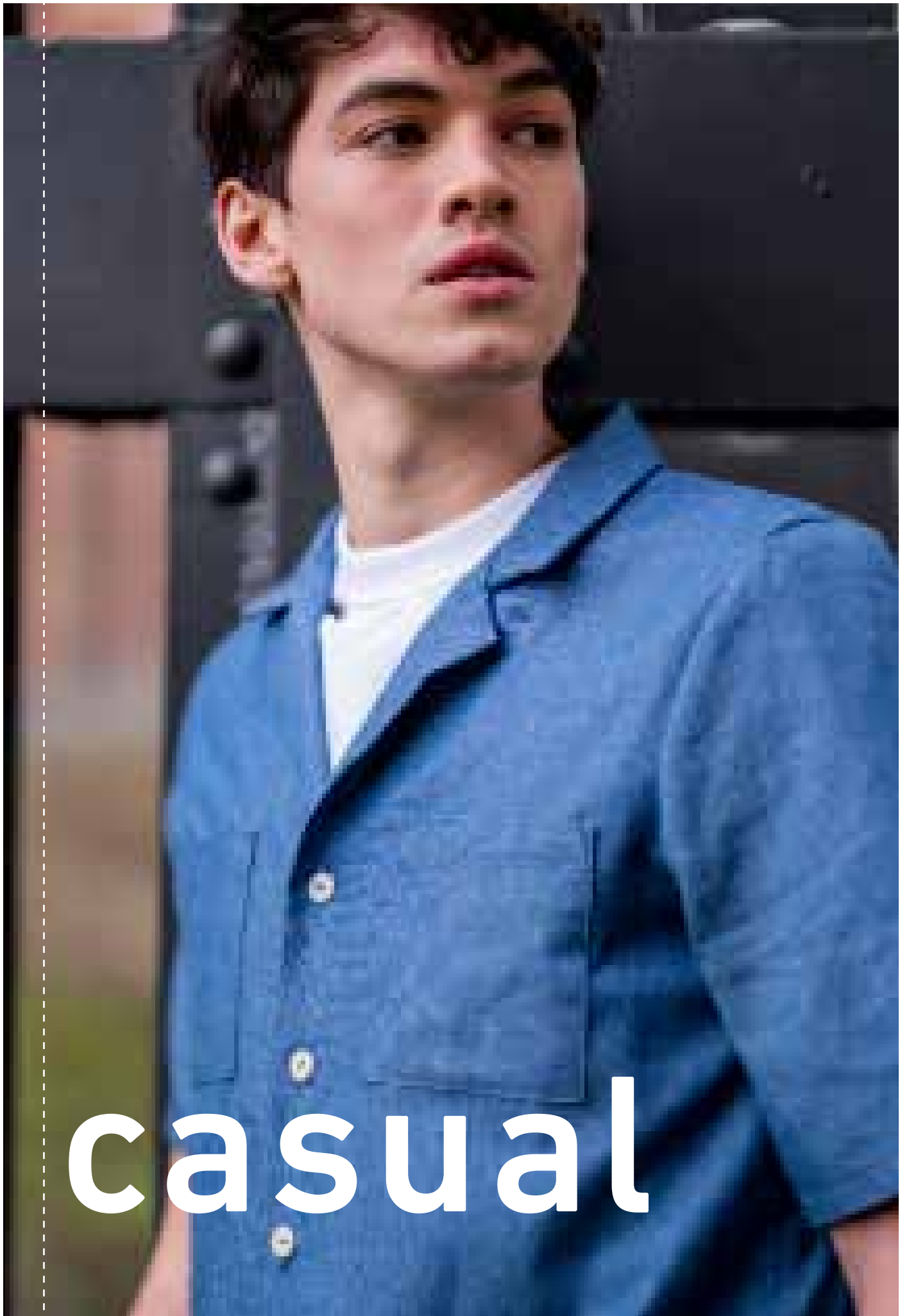
	knip kort door patroonpapier en stof op volgende omtrekspunten
	enkel knipje
	dubbel knipje
∨	V-knipje
	markeer de volgende binnenpunten met een rijgdraadje
	binnenpunt
	(druk)knoop

S - XL



LET OP

Patroondeel 6 heb je slechts 1 keer nodig.



casual

werkbeschrijving



De afwerkingsmethode om het kledingstuk te naaien is afgestemd op de gebruikte stofsoort. De delen worden telkens aan elkaar gestikt met de goede kanten van de stof op elkaar, tenzij anders vermeld.

VP voorpand

RP rugpand

MV middenvoor

MR middenrug

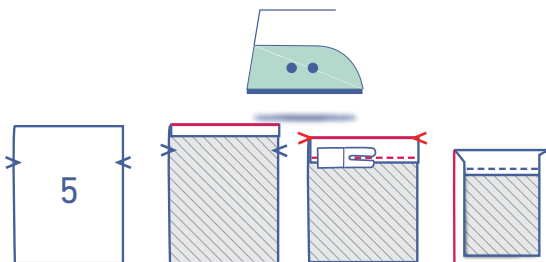
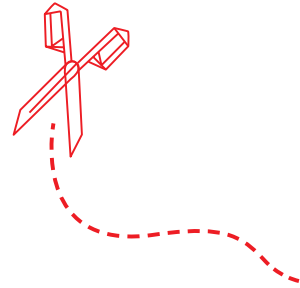
RVP rechtervoorpand

LVP linkervoorpand

 goede kant

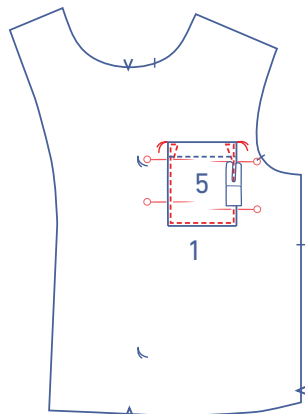
 averechtse kant

 strijkbare tussenvoering

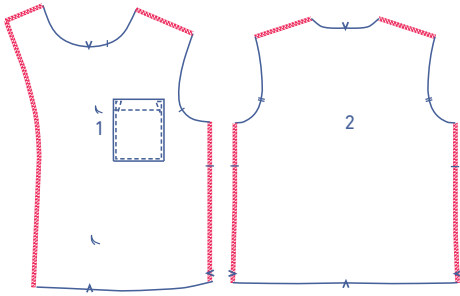


1

Strijk de bovenkant van de zak (5) eerst 1 cm om en dan nog een tweede maal op de plaats van de V-knipjes. Stik vervolgens vast net naast de rand. Strijk de naadwaarde van de overige 3 zijden om naar de averechtse kant.

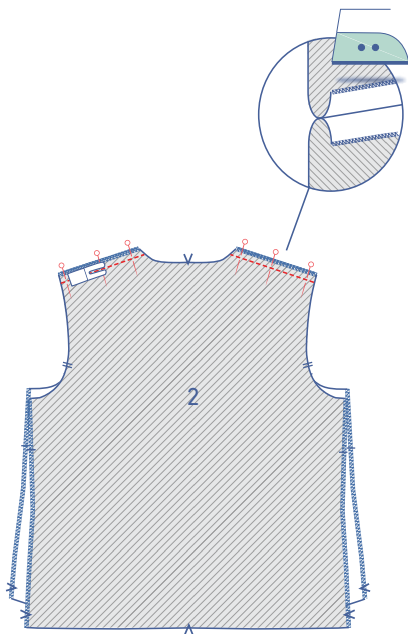
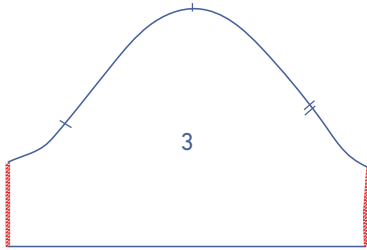


Speld de zak op de aangeduide plaats op het VP (1). Stik vast net naast de rand. Geef bovenaan aan weerszijden een verstevigend stiksel in driehoeksvorm.

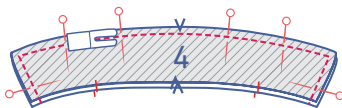


2

Overlock de zij- en schouderleden en de aangeduide rafelrand van het aangesneden beleg van het VP, de zij- en schouderleden van het RP (2) en de zijkanten van de mouw (3).

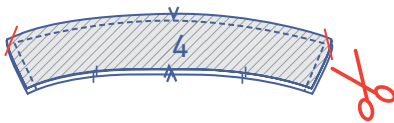


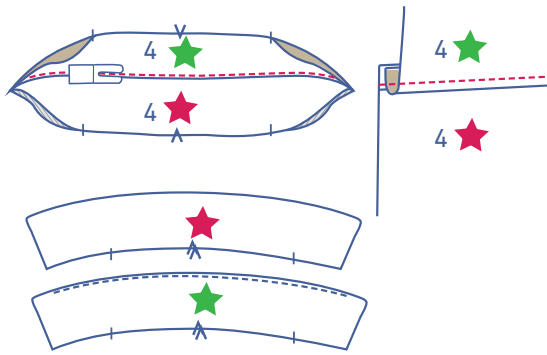
Speld en stik de schouderleden van het VP en RP en strijk de naadwaarde open.



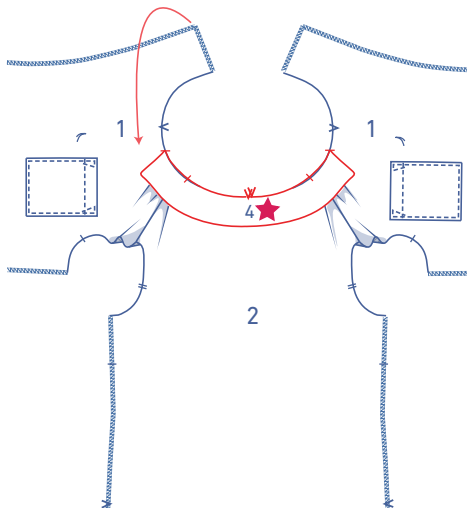
3

Speld en stik de omtrek van de kragen (4), met uitzondering van de onderkant, op elkaar. Dun de naadwaarde uit in de hoeken. Keer binnenstebuiten.

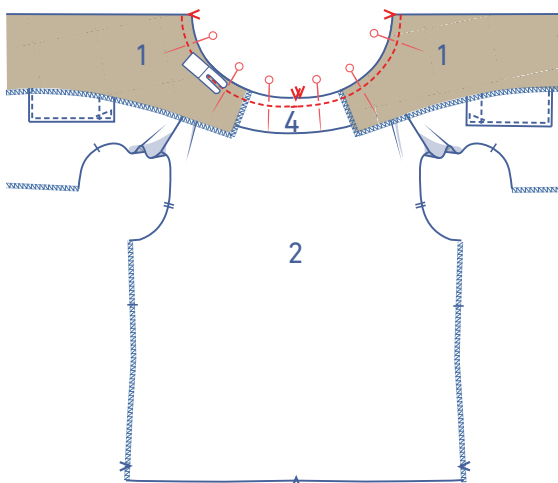




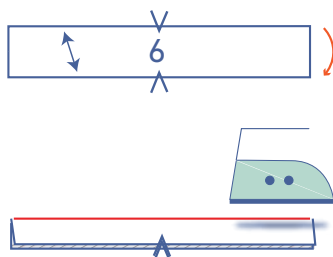
Vouw beide kraagdelen open, zodat ze met de goede kanten naar boven liggen. De bovenkraag (= zichtbaar wanneer je het hemdje aan hebt) wordt aangeduid met een rood sterretje, de bekleefde onderkraag duiden we aan met een groen sterretje. Vouw de naadwaarde in de richting van de bekleefde onderkraag (= groen sterretje). Stik op de onderkraag op 2 mm van de naad door alle lagen (onderkraag + naadwaarde) heen. Strijk de kragen nadien netjes op elkaar.



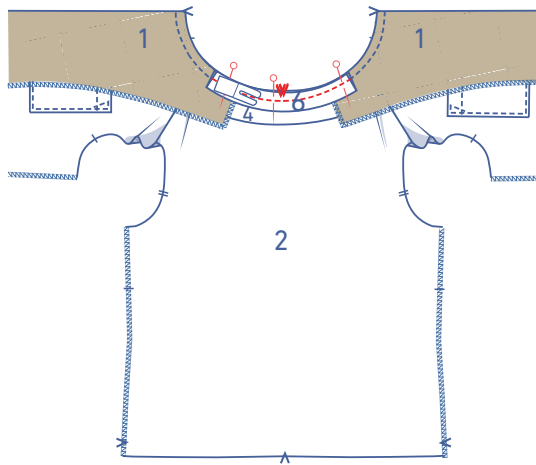
Speld de onafgewerkte rafelranden van de kraag aan de halslijn. De bovenkraag ligt bovenaan. De afgewerkte zijkant van de kraag ligt gelijk met het knipje op de halslijn. Het knipje op de kraag komt overeen met de schoudernaad. Het V-knipje dat het midden van de kraag aanduidt ligt gelijk met het V-knipje dat het midden van het RP aanduidt.



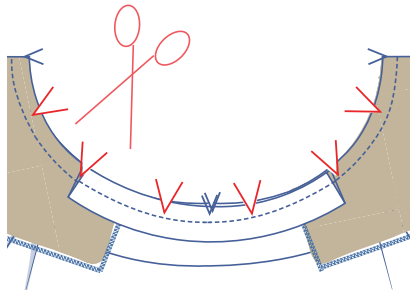
Vouw het aangesneden beleg van het VP om naar voor op de plaats van het V-knipje met de goede kant van de stof naar binnen. Leg de rafelranden van de halslijn van het VP en de rafelranden van de halslijn van het aangeknipt beleg mooi gelijk. Stik de halsuitsnijding vast van V-knipje tot V-knipje.



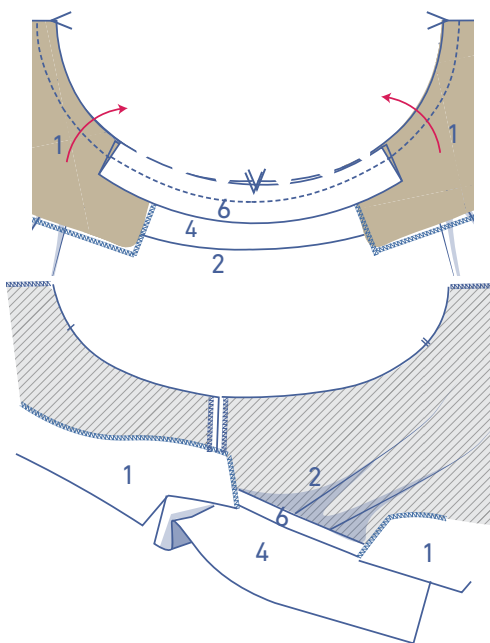
Strijk het biaislint voor de hals (6) dubbel in de hoogte met de goede kant van de stof naar buiten.



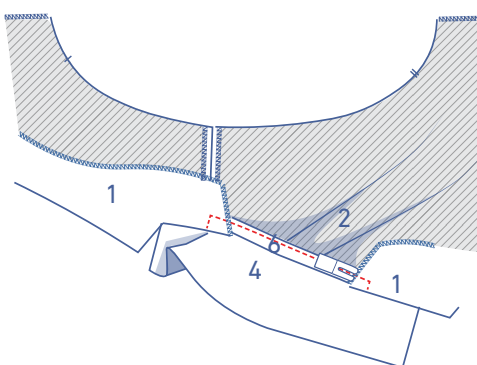
Leg de onafgewerkte rafelranden van het biaslint gelijk met de halslijn. Het biaslint ligt bovenop de kraag en het omgevouwen aangesneden beleg van het VP. Speld en stik het vast.



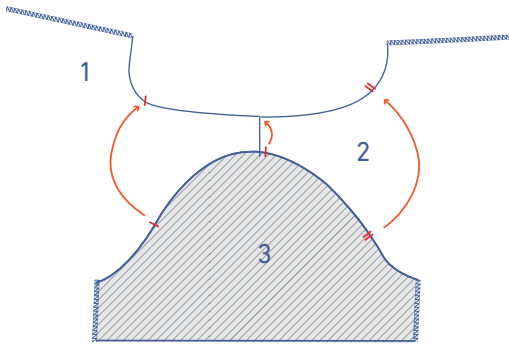
Knip in de ronding van de halslijn V-tjes uit de naadwaarde en knip de naadwaarde wat kleiner.



Keer het aangesneden beleg en het biaslint om naar de averechtse kant.

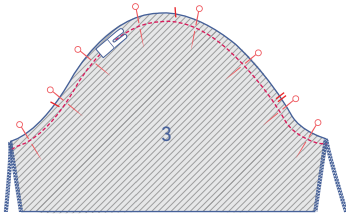


Stik het biaslint vast vlak naast de dubbelgevouwen rand van schoudernaad tot schoudernaad. Stik in een hoekje tot de halslijn.

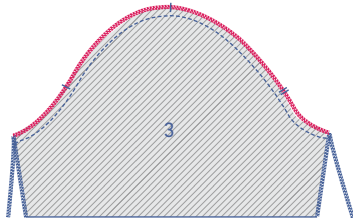


4

Speld en stik de bovenkant van de mouw (= de mouwkop) aan de armuitsnijding met de corresponderende knipjes op elkaar. Het enkele knipje duidt het VP aan, het dubbele het RP. Het bovenste enkele knipje komt overeen met de schoudernaad. Verdeel de 'overtollige' stof tussen de knipjes gelijkmatig.

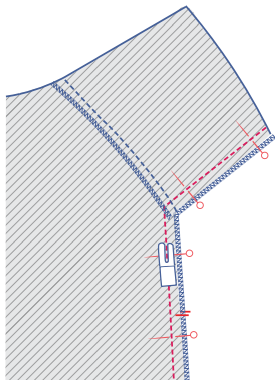


Werk de rafelranden samen af met een overlocksteek.



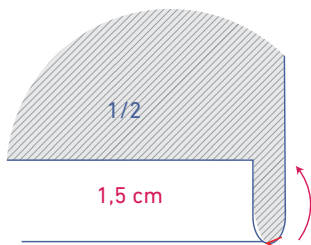
5

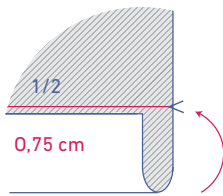
Vouw de mouw en het hemdje dubbel met de goede kant van de stof naar binnen. Speld en stik de zij- en onderarmnaden. Strijk de naadwaarden open.



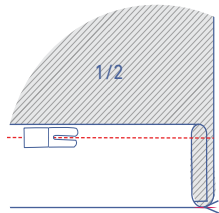
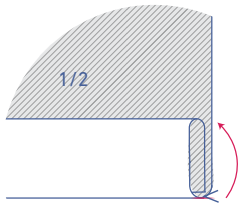
6

Strijk de zoom 1,5 cm om en vouw terug open.

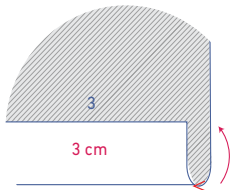




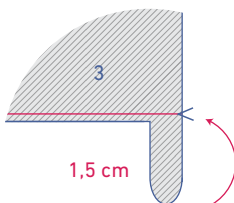
Vouw de rafelrand van de zoom om tot tegen de voorgestreeken vouwlijn en vouw nog eens om.



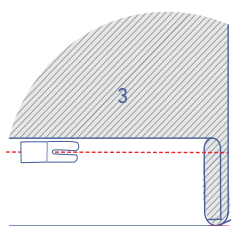
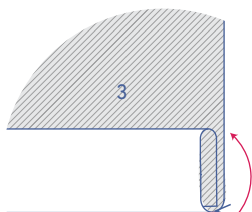
Stik vast net naast de rand.



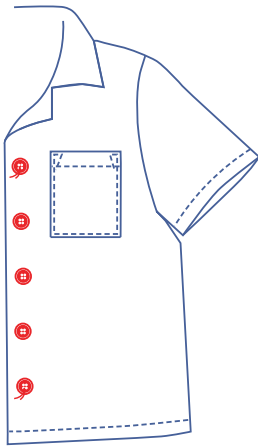
Strijk de mouwzoom 3 cm om en vouw terug open.



Vouw de rafelrand van de mouwzoom om tot tegen de voorgestreeken vouwlijn en vouw nog eens om.

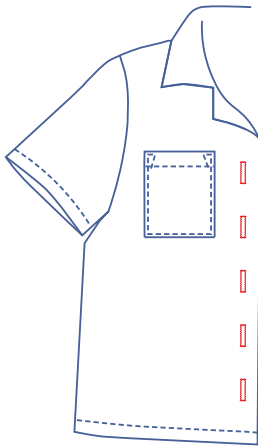


Stik vast net naast de rand.



7

Naai de knopen aan op de aangeduide plaatsen. De bovenste en onderste knoop staan aangeduid op het patroon. Verdeel de afstand gelijkmatig voor de plaatsing van de andere knopen.



Maak knoopsgaten op het LVP overeenkomstig de plaats van de knopen. De knoop staat telkens op 1/3 van de hoogte van het knoopsgat, startend aan de bovenkant van het knoopsgat.

#Clement

