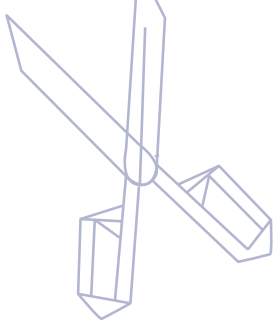
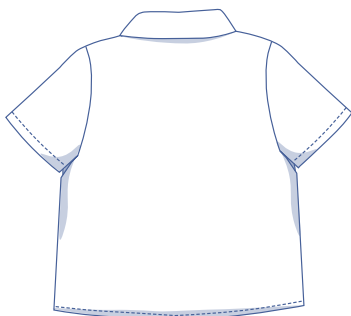




Clement by Fibre ood



#Clement



XS - XL

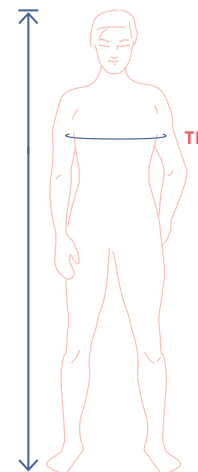


Clement est une chemise aérienne avec des manches courtes, un col tailleur et des poches plaquées. La coupe droite est idéale pour les premiers rayons de soleil du printemps. Vous pouvez réaliser Clement dans un tissu uni ou un tissu avec un imprimé ludique.

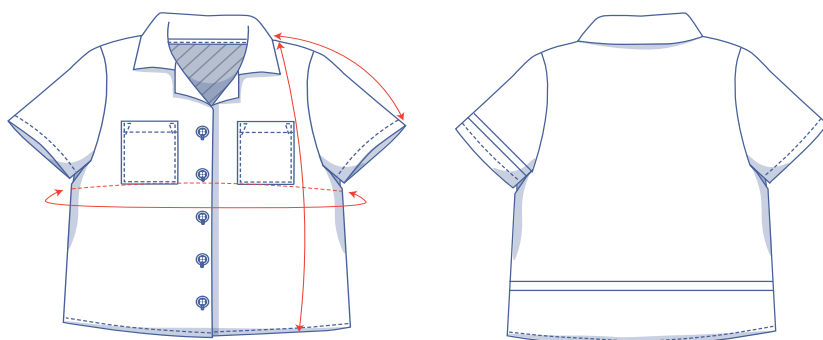
tableau des mesures (en cm)

taille	XS		S		M		L		XL	
stature	172	172	174	174	176	176	180	180	184	184
TP (tour de poitrine)	80	84	88	92	96	100	104	108	112	116

Choisissez la taille sur la base du **tour de poitrine**. Choisissez la taille qui s'approche le plus possible de votre tour de poitrine.



dimensions patron (en cm)



Les dimensions dans ce tableau sont les dimensions du patron selon le tissu utilisé et doivent être utilisées comme référence. Les largeurs comprennent un supplément (en plus des mesures du corps) pour garantir un certain confort et obtenir une coupe déterminée (= ample). Selon la coupe souhaitée, vous pouvez choisir de réaliser une taille en dessous ou une taille au-dessus de celle sélectionnée.

== raccourcissez ou rallongez votre patron ici

taille	XS	S	M	L	XL
dos	66,25	67,25	68,25	69,25	70,25
longueur des manches*	40,75	42,5	44	45,75	47,5
tour de poitrine	94	102	110	118	126

* Longueur des épaules comprise.



Comparez les longueurs indiquées avec les longueurs mesurées ou souhaitées. **Rallongez** ou **raccourcissez** la chemise et/ou les manches en découpant les pièces du patron sur les lignes doubles indiquées. Séparez ensuite les pièces du patron de x centimètres ou faites en sorte que les pièces se chevauchent de x centimètres. Veillez à ce que les lignes MDV, MDS et les coutures de côté soient bien droites.

ATTENTION

Adaptez la quantité de tissu à vos ajustements.

matériel



- Fil à coudre
- Doublure thermocollante : max. 75 cm
- Boutons (Ø 1,1 cm) : 5
- Tissu : voir tableau

tissu		XS	S	M	L	XL
largeur du tissu 110 cm	cm	180	190	195	205	210
largeur du tissu 140 cm	cm	115	155	175	180	185

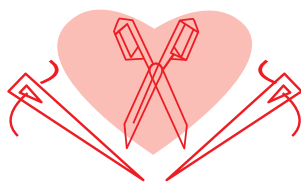
Vous trouverez le plan de coupe associé à la page 6 de cette marche à suivre.

conseil de tissu



Un coton tissé (tel que la popeline, le coton extensible, le denim, le twill...) est le tissu idéal pour cette chemise. Le coton est une fibre résistante qui absorbe facilement l'humidité de plus, il est facile à teindre ou à imprimer. La teinture pénètre profondément dans les fibres, qui la conserveront plus longtemps. Le coton respire bien et est facile à entretenir. La viscose convient également. Tout comme le coton, la viscose est versatile, c'est un tissu respirant qui absorbe l'humidité. En outre, la viscose est très douce pour la peau et donc agréable à porter. La viscose demande un peu plus d'entretien que le coton : elle doit être lavée et repassée à des températures moins élevées.

Proud to be #Sewista



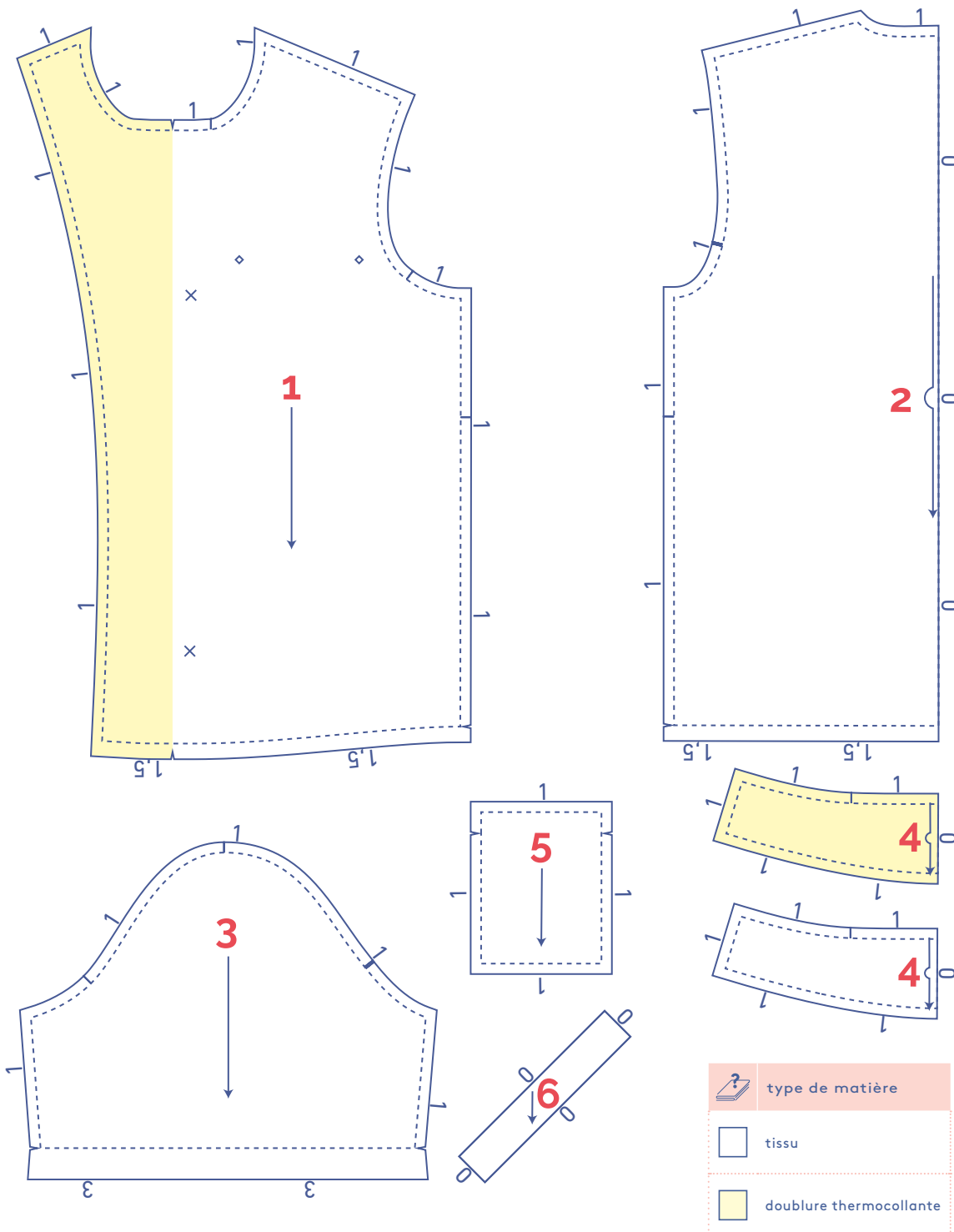
pièces du patron & valeurs de couture (en cm)

Afin de coudre le vêtement selon la marche à suivre, vous devez ajouter les valeurs de couture indiquées autour des pièces du patron en papier avant de les découper. Si vous utilisez un patron PDF, vous pouvez imprimer le patron avec ou sans valeurs de couture. Regardez la [vidéo](#) pour plus d'infos.

ATTENTION

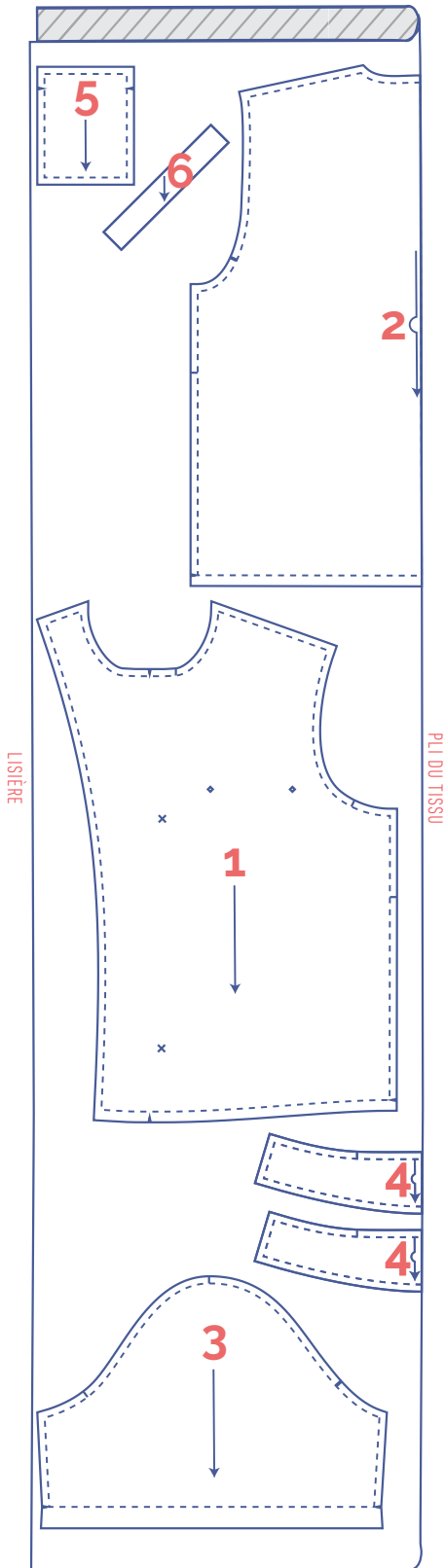
L'envers des pièces marquées en jaune clair est renforcé avec de la doublure thermocollante.

1. devant : 2x
2. dos : 1x sur le pli du tissu
3. manche : 2x
4. col : 2x sur le pli du tissu
5. poche : 2x
6. ruban en biais pour l'encolure : 1x



plan de coupe pour un tissu uni largeur du tissu 110 cm

XS - XL

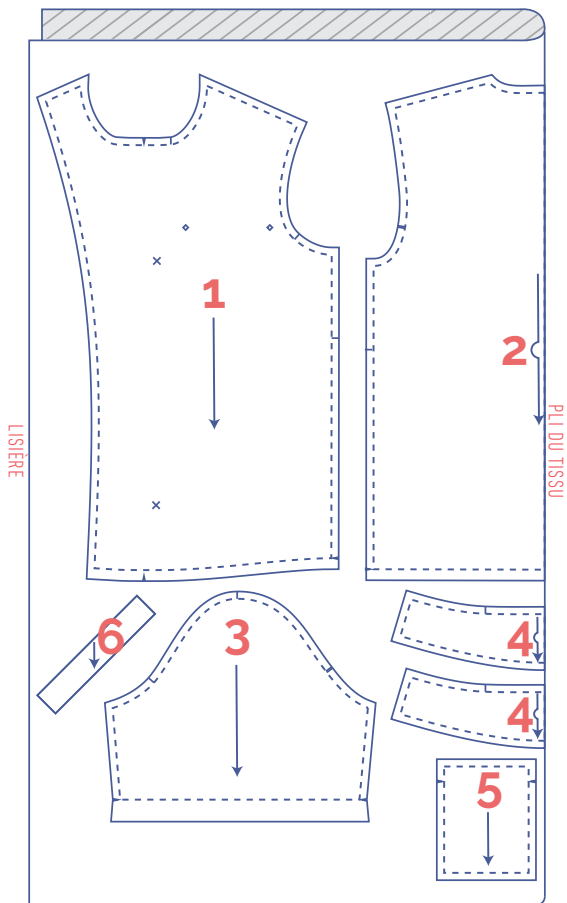


ATTENTION

Vous avez besoin d'une seule pièce du patron 6.

plan de coupe pour un tissu uni largeur du tissu 140 cm

XS



ATTENTION

Vous avez besoin d'une seule pièce de patron 6.

marquer les pièces du patron



coupez légèrement dans le papier à patron et le tissu sur les points suivants du contour

I cran simple

II cran double

V cran en v



marquez les points suivants à l'intérieur à l'aide d'un faufil



point intérieur

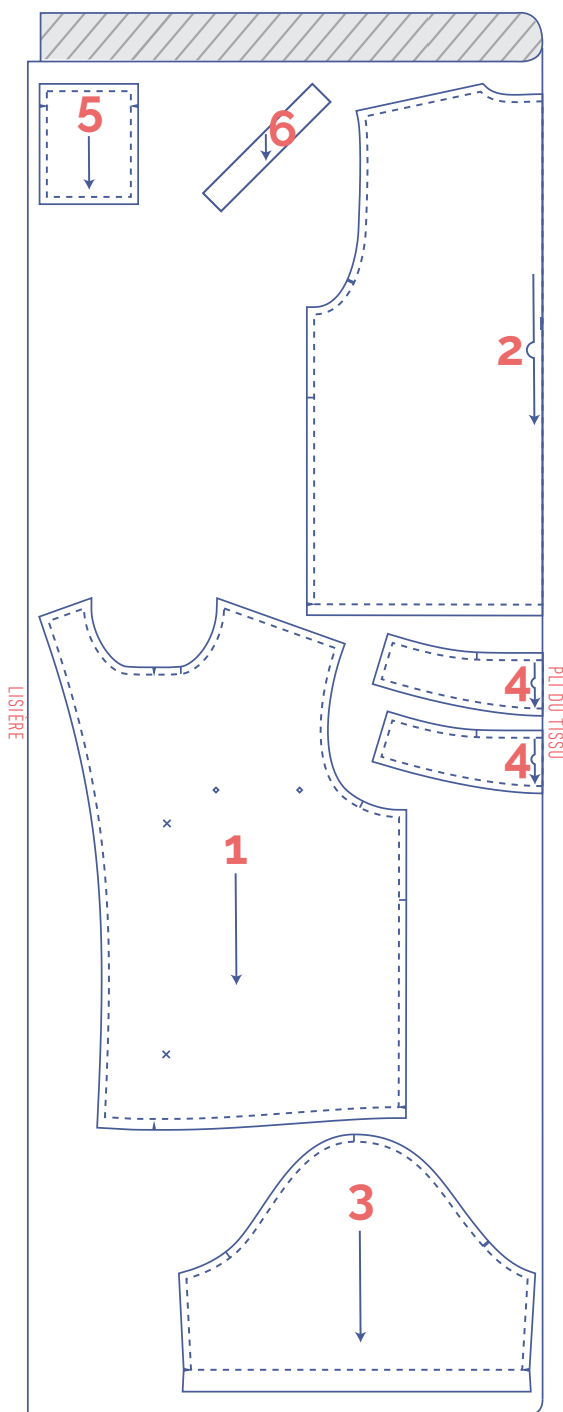


bouton (pression)



boutonnière

S - XL



ATTENTION

Vous avez besoin d'une seule pièce du patron 6.



casual

marche à suivre



La finition et le montage du vêtement sont adaptés au tissu utilisé.
Les pièces sont toujours piquées endroit contre endroit,
sauf mention contraire.

DV devant

DS dos

MDV milieu devant

MDS milieu dos

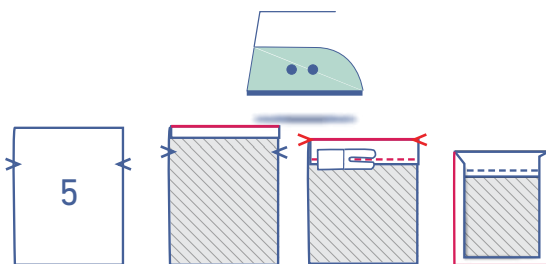
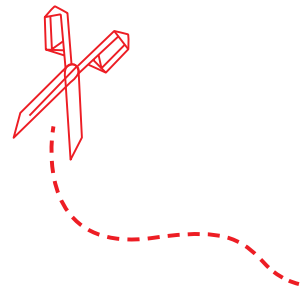
DVD devant droit

DVG devant gauche

 endroit

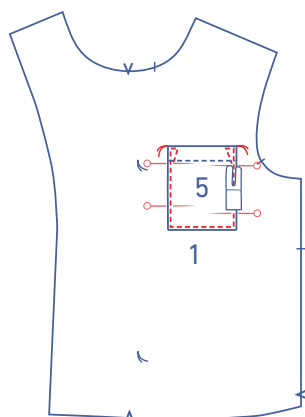
 envers

 doublure thermocollante

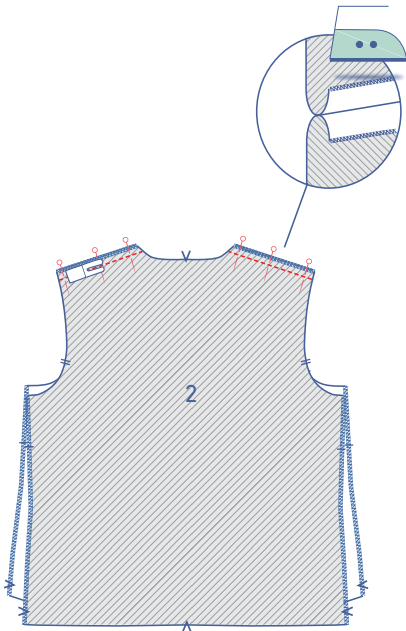
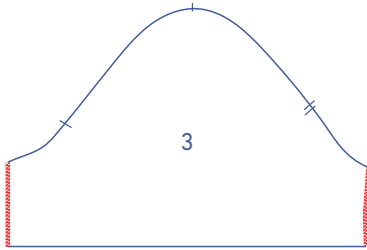
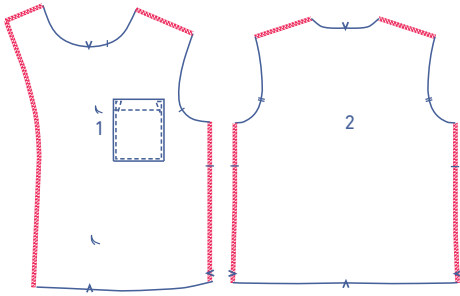


1

Réalisez un premier repli de 1 cm sur le bord supérieur de la poche (5) et ensuite un second repli sur les crans en v. Piquez ensuite tout près du bord. Repassez la valeur de coutures des 3 autres côtés sur l'envers.



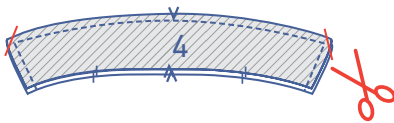
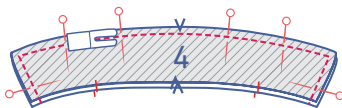
Épinglez la poche à l'endroit indiqué sur le DV (1). Piquez tout près du bord. Réalisez une couture de renfort en forme de triangle, en haut des deux côtés de la poche.



2

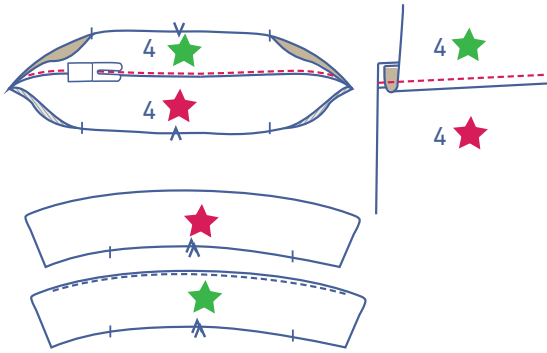
Surjetez les coutures de côté et d'épaule et le bord non fini indiqué de la parementure rapportée du DV, les coutures de côté et d'épaule du DS (2) et les côtés de la manche (3).

Épinglez et piquez les coutures d'épaule du DV et du DS et ouvrez la couture au fer.

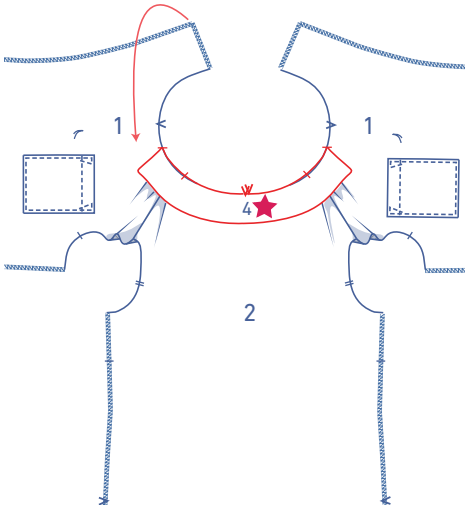


3

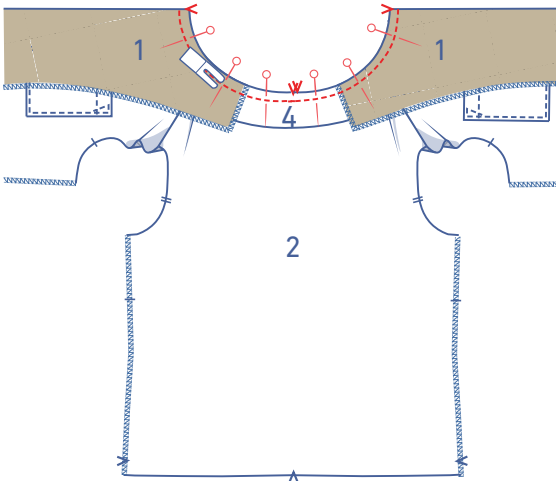
Épinglez et piquez le contour des cols (4), sauf le bord inférieur. Éclaircissez la valeur de couture dans les coins. Retournez sur l'endroit.



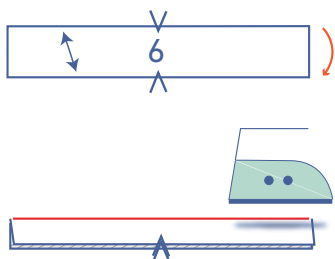
Ouvrez les deux pièces col, elles sont posées avec l'endroit vers le haut. Le dessus du col (= visible quand vous portez la chemise) est indiqué par une étoile rouge, le dessous du col entoilé est indiqué par une étoile verte. Pliez la valeur de couture vers le col entoilé (étoile verte). Piquez sur le dessous du col à 2 mm de la couture, à travers toutes les couches (dessous du col + valeur de couture). Repassez bien les deux cols ensemble à plat.



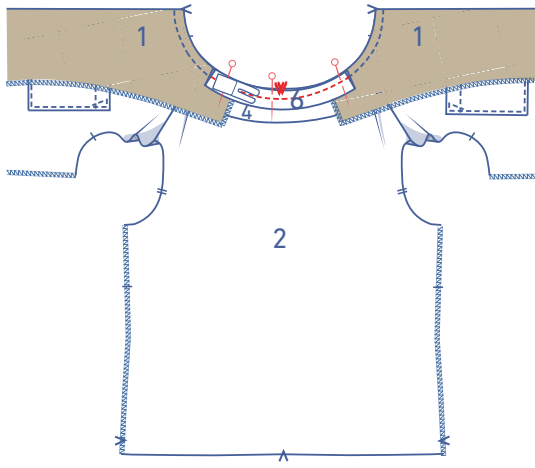
Épinglez les bords non finis du col sur l'encolure. Le dessus de col est en haut. Le côté surjeté du col correspond au cran dans l'encolure. Le cran du col correspond à la couture d'épaule. Le cran en v indiquant le milieu du col correspond au cran en v indiquant le milieu du DS.



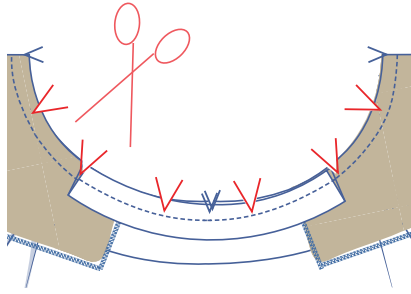
Pliez la parementure rapportée du DV vers l'avant sur le cran en v, endroit contre endroit. Superposez exactement les bords non finis de l'encolure du DV et les bords non finis de l'encolure de la parementure rapportée. Piquez l'encolure entre les deux crans en v.



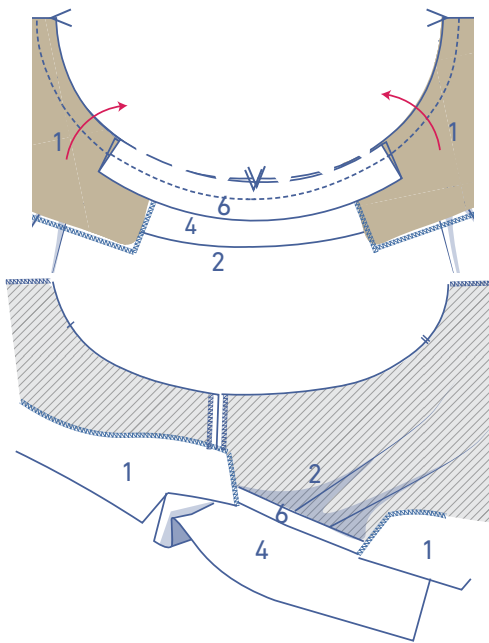
Repassez le ruban en biais pour l'encolure (6) en deux dans la hauteur, envers contre envers.



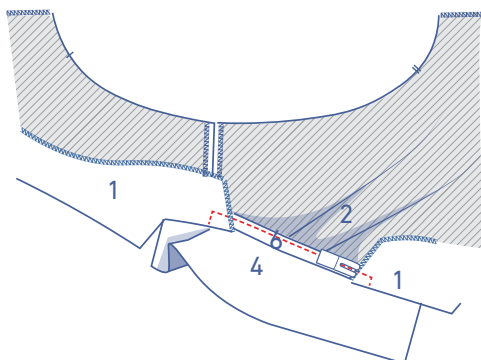
Faites correspondre les bords non finis du ruban en biais avec l'encolure. Le ruban en biais est posé sur le col et la parementure rapportée du DV. Épinglez et piquez.



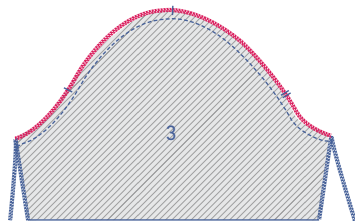
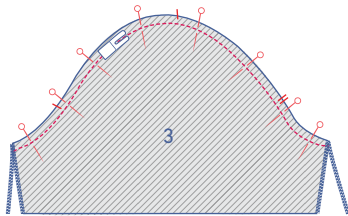
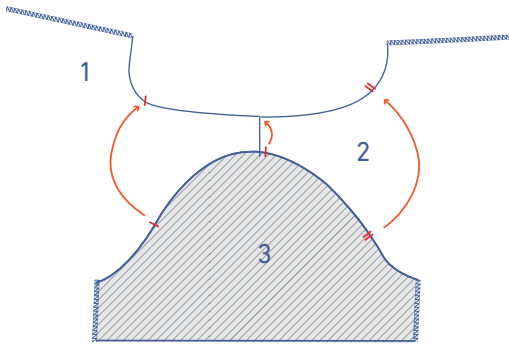
Dans l'arrondi de l'encolure, découpez des crans en V dans la valeur de couture et éclaircissez la valeur de couture.



Retournez la parementure rapportée et le ruban en biais sur l'envers.



Piquez le ruban en biais juste à côté du bord plié, d'une couture d'épaule vers l'autre. Piquez jusqu'à l'encolure.



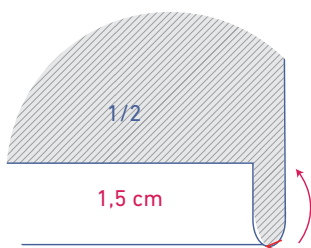
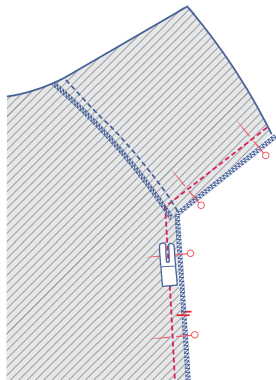
4

Épinglez et piquez le bord supérieur de la manche (= la tête de manche) sur l'emmanchure, les crans doivent correspondre. Le cran simple indique le DV, le cran double le DS. Le cran simple supérieur correspond à la couture d'épaule. Répartissez le « surplus » de tissu régulièrement entre les crans.

Surjetez les bords non finis ensemble.

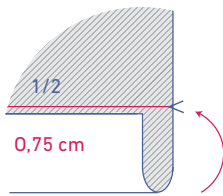
5

Pliez la manche et la chemise en deux, endroit contre endroit. Épinglez et piquez les coutures de côté et dessous de manche. Ouvrez les valeurs de couture et repassez.

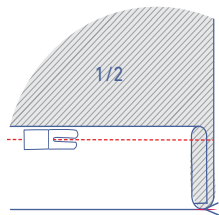
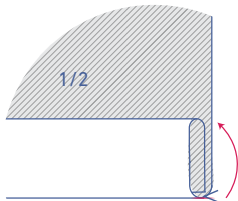


6

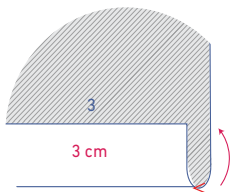
Réalisez un repli de 1,5 cm pour l'ourlet et rouvrez.



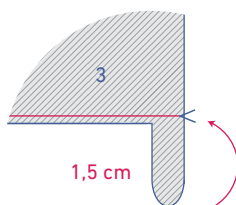
Pliez le bord non fini de l'ourlet contre la ligne de pli repassée et pliez encore une fois.



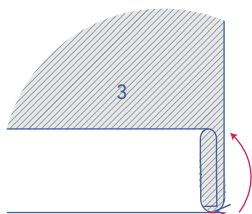
Piquez tout près du bord.



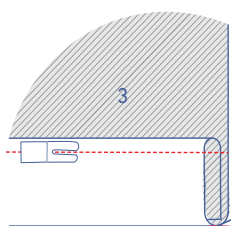
Réalisez un repli de 3 cm pour l'ourlet de la manche et rouvrez.

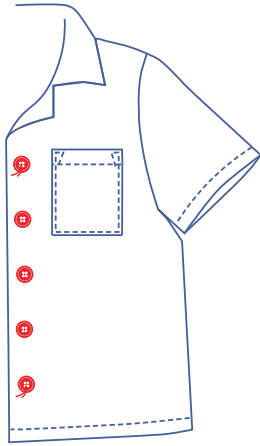


Pliez le bord non fini de l'ourlet de la manche contre la ligne de pli repassée et pliez encore une fois.



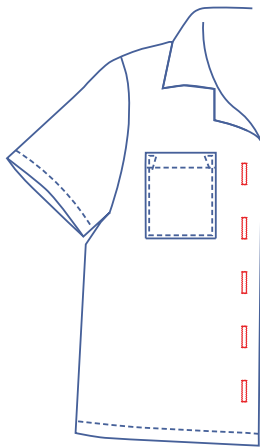
Piquez tout près du bord.





7

Cousez les boutons aux positions indiquées. Le premier et le dernier bouton sont indiqués sur le patron. Placez les autres boutons à intervalles égaux.



Réalisez les boutonnières sur le DVG en fonction des boutons. Le bouton est positionné à 1/3 de la boutonnière (à compter du haut de la boutonnière).

#Clement

