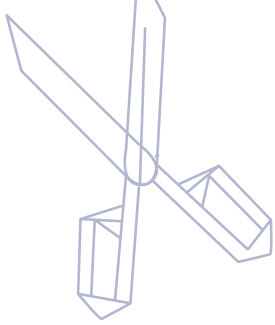
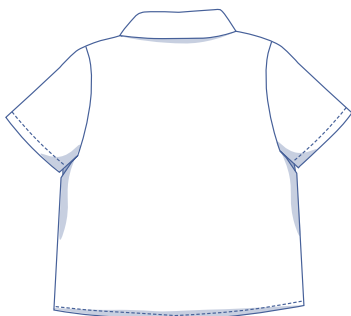




Clement by Fibre ⚡ood



# #Clement



**XS - XL**

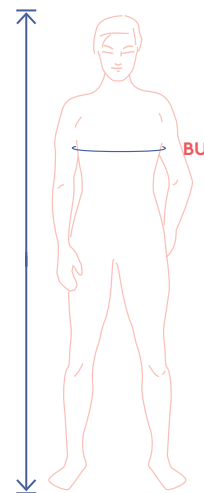


Clement ist ein luftiges Hemd mit kurzen Ärmeln, Kragen und aufgesetzten Taschen. Die gerade Passform ist ideal für die ersten Sonnenstrahlen im Frühling. Sie können Clement in einem unifarbenen Stoff oder einem Stoff mit einem verspielten Aufdruck herstellen.

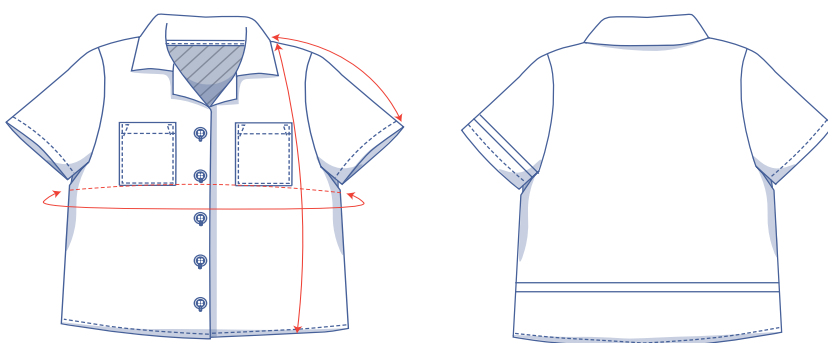
## Größentabelle (in cm)

Größe	XS		S		M		L		XL	
Körperlänge	172	172	174	174	176	176	180	180	184	184
BU (Brustumfang)	80	84	88	92	96	100	104	108	112	116

Die Größe wählst du am besten anhand des **Brustumfangs**. Du wählst die Größe, die deinem Brustumfang am nächsten kommt.



## Abmessungen Schnittmuster (in cm)



— Hier verkürzt oder verlängerst du das Schnittmuster

Die Abmessungen in dieser Tabelle sind die Abmessungen des Schnittmusters in Abhängigkeit vom verwendeten Stoff und sind als Hinweis zu verstehen. Im Hinblick auf den Tragekomfort und um einen bestimmten Schnitt zu bekommen (= **einen weiten Schnitt**) ist in den Breitemaßen zusätzliche Weite (zusätzlich zu den reinen Körpermaßen) berücksichtigt. Je nach gewünschtem Schnitt kannst du dich entscheiden, eventuell eine Größe kleiner oder größer als die ausgewählte Größe zu nähen.

Größe	XS	S	M	L	XL
Länge	66,25	67,25	68,25	69,25	70,25
Ärmellänge*	40,75	42,5	44	45,75	47,5
Brustumfang	94	102	110	118	126

\* Inklusive der Schulterlänge.



Vergleiche die angegebenen Längen mit den gemessenen oder gewünschten Längen. Das Hemd und/oder die Ärmel kannst du **verlängern** oder **verkürzen**, indem du die Schnittmusterteile in Höhe der markierten doppelten Linie durchschneidest und die Schnittmusterteile um X cm auseinanderziehst oder übereinanderlegst. Achte darauf, dass die VM-, die RM-Linie sowie die Seitennähte gerade fortlaufen.

### ACHTUNG

Du musst den Stoffverbrauch an diese Änderungen anpassen.

## Material



- Nähgarn
- Bügelvlies: max. 75 cm
- Knöpfe (Ø 1,1 cm): 5
- Stoff: siehe Tabelle

Stoff		XS	S	M	L	XL
Stoffbreite 110 cm	cm	180	190	195	205	210
Stoffbreite 140 cm	cm	115	155	175	180	185

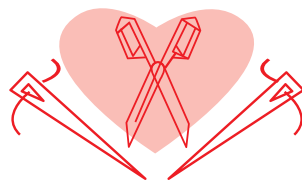
Den dazugehörigen Stoffplan findest du auf Seite 6 dieser Arbeitsanleitung.

## Stoffempfehlung



Für dieses Hemd eignet sich am besten ein gewebter Baumwollstoff (Popeline, Baumwollstretch, Jeans, Twill ...). Baumwolle ist eine widerstandsfähige Faser, die gut Feuchtigkeit aufnimmt und sich problemlos färben oder bedrucken lässt. Die Farbe dringt tief in die Faser ein und wird daher lange erhalten bleiben. Baumwolle ist atmungsaktiv und lässt sich leicht pflegen. Viskosestoffe kommen aber auch in Frage. Genauso wie Baumwolle ist Viskose ein vielseitiges Material, ein atmungsaktiver Stoff, der Feuchtigkeit aufnimmt. Viskose fühlt sich außerdem weich auf der Haut an und lässt sich daher angenehm tragen. Viskose ist nicht ganz so pflegeleicht wie Baumwolle: Sie kann nicht so heiß gewaschen und gebügelt werden.

# Proud to be #Sewista



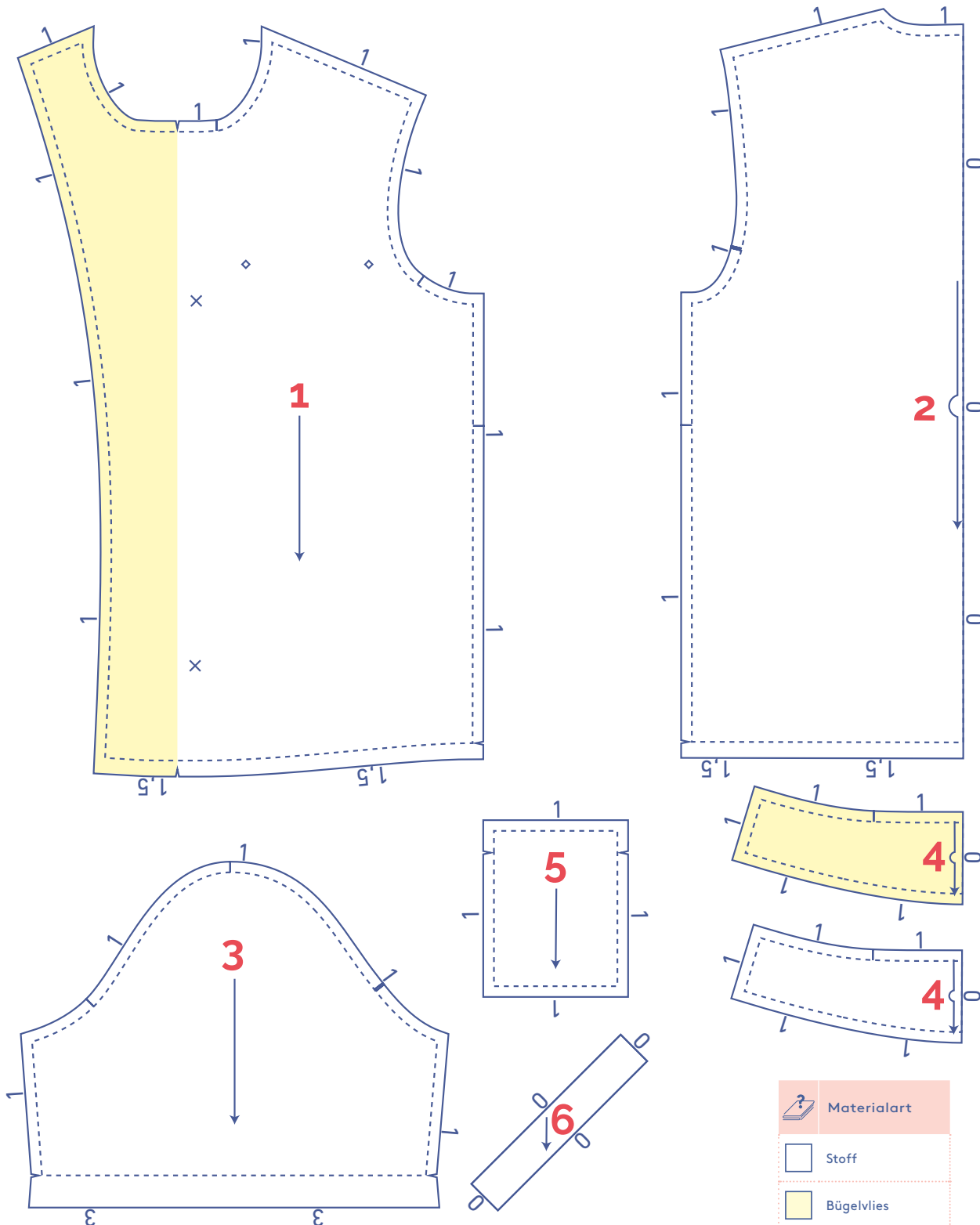
## Schnittmustererteile & Nahtzugaben (in cm)

Damit du das Kleidungsstück wie beschrieben nähen kannst, zeichnest du die angegebenen Nahtzugaben rund um die Schnittmustererteile (aus Papier) ein, bevor du sie zuschneidest. Bei einem PDF-Schnittmuster kannst du die Vorlage sowohl mit als auch ohne Nahtzugabe ausdrucken. Mehr Infos findest du im [Video](#).

**ACHTUNG**

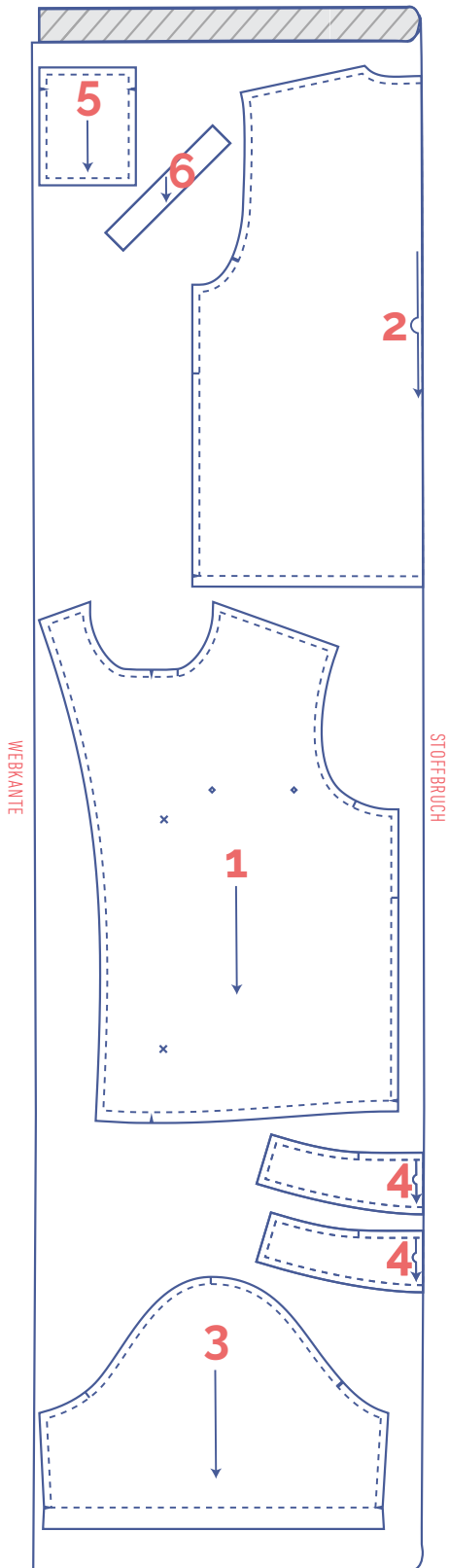
Die hellgelb markierten Teile werden auf der linken Stoffseite mit Bügelvlies beklebt.

1. Vorderteil: 2x
2. Rückenteil: 1x am Stoffbruch
3. Ärmel: 2x
4. Kragen: 2x am Stoffbruch
5. Tasche: 2x
6. Schrägband für den Hals: 1x



# Stoffplan für einen einfarbigen Stoff Stoffbreite 110 cm

XS - XL



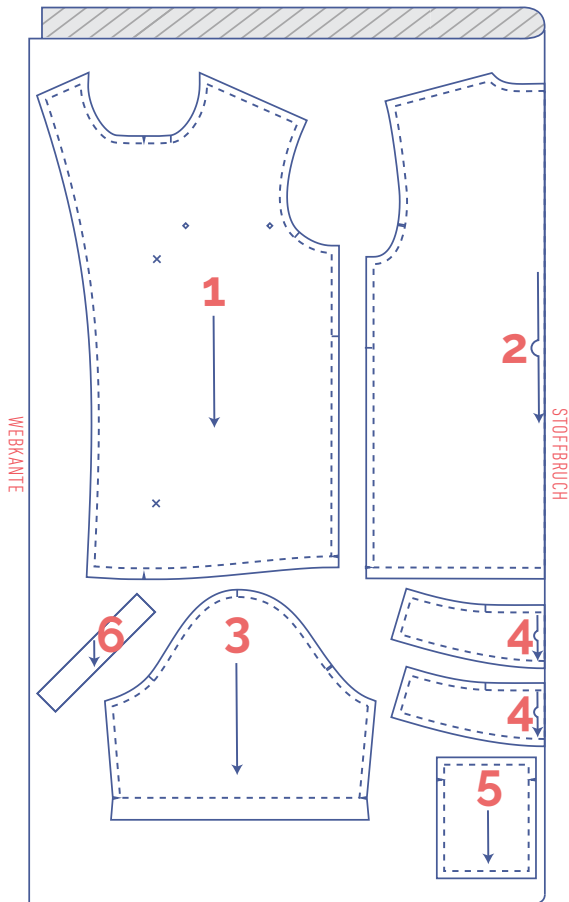
## ACHTUNG

Das Schnittmusterteil 6 benötigt du nur einmal.

# Stoffplan für einen einfarbigen Stoff

## Stoffbreite 140 cm

XS



### ACHTUNG

Das Schnittmusterstück 6 benötigst du nur einmal.

### Schnittmusterstücke markieren



an den folgenden Stellen das Schnittmusterpapier und den Stoff kurz einschneiden

| einzelner Einschnitt

|| doppelter Einschnitt

V v-förmiger Einschnitt



die folgenden Markierungen im Stoff mit einem Heftfaden anbringen

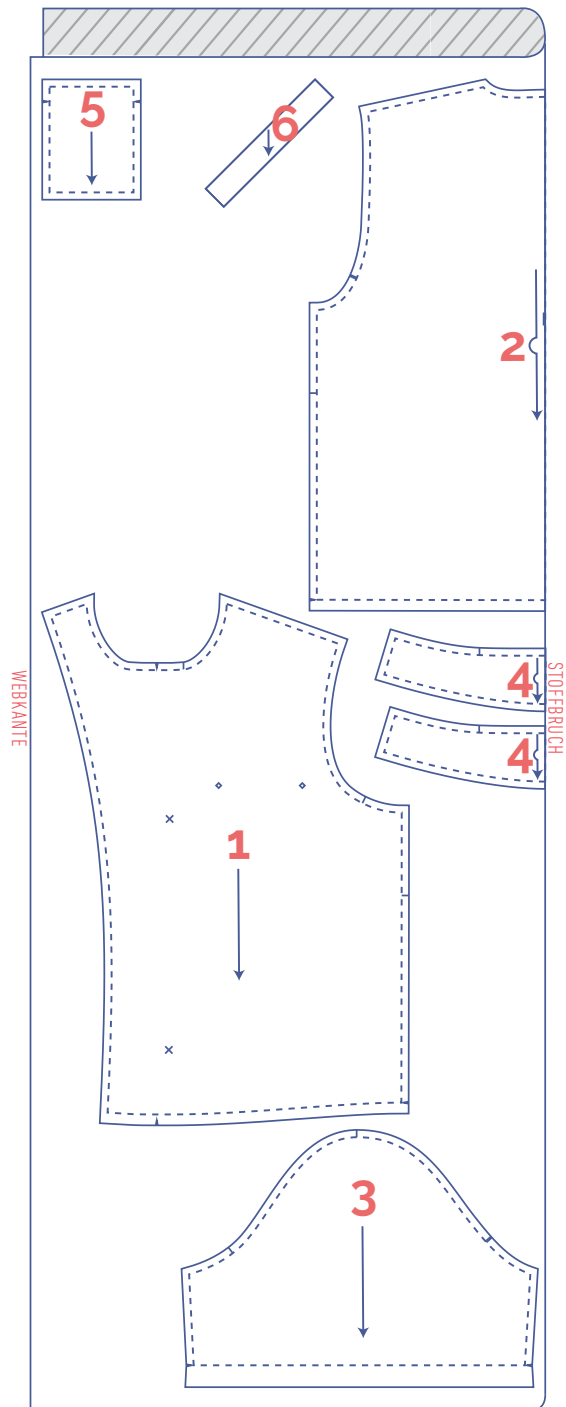


Markierung im Stoff



(Druck-)Knopf

S - XL



### ACHTUNG

Das Schnittmusterstück 6 benötigst du nur einmal.





casual



# Arbeitsanleitung



Das Vorgehen beim Nähen des Kleidungsstücks wurde auf den verwendeten Stoff angepasst. Die Teile liegen beim Nähen jeweils rechts auf rechts aufeinander, wenn nichts anderes angegeben ist.

VT Vorderteil

RT Rückenteil

VM vordere Mitte

RM rückwärtige Mitte

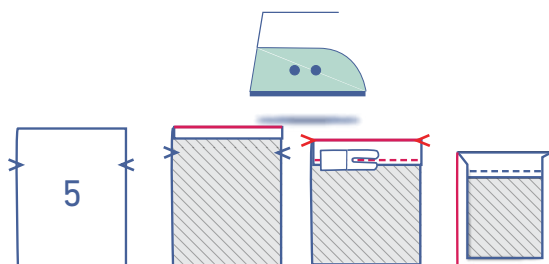
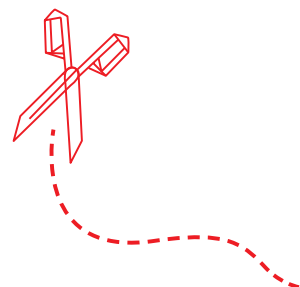
RVT rechtes Vorderteil

LVT linkes Vorderteil

 rechte Stoffseite

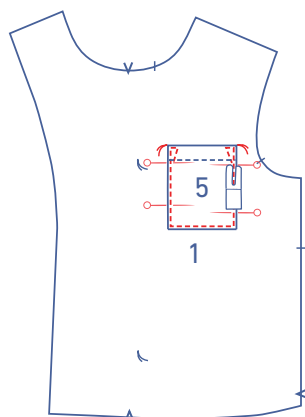
 linke Stoffseite

 Bügelvlies

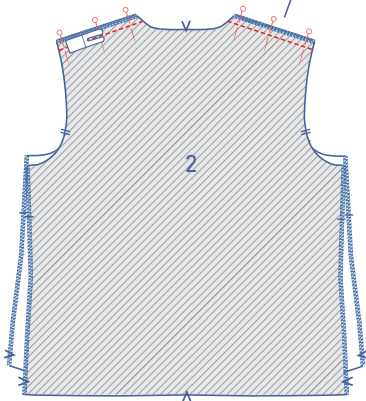
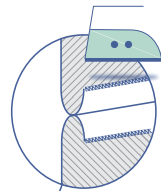
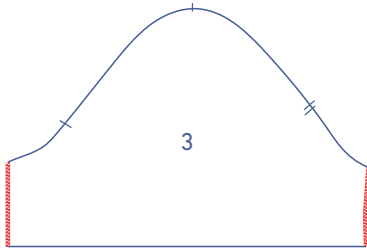
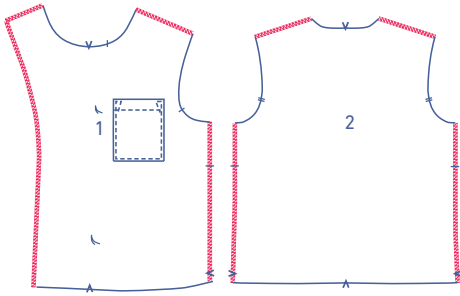


**1**

Den oberen Rand der Tasche (5) an den v-förmigen Einschnitten zunächst 1 cm breit und dann ein zweites Mal an den v-förmigen Einschnitten umbügeln. Anschließend direkt am Rand entlang annähen. Die Nahtzugabe der übrigen 3 Seiten auf die linke Stoffseite bügeln.



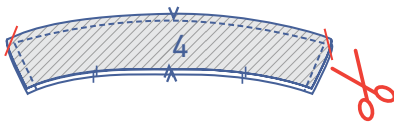
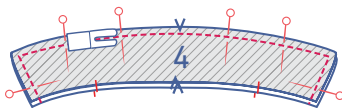
Die Tasche an die markierte Stelle im VT (1) stecken. Direkt am Rand entlang annähen. Am oberen Rand und an den beiden Seiten eine dreieckige Steppnaht zur Verstärkung nähen.



## 2

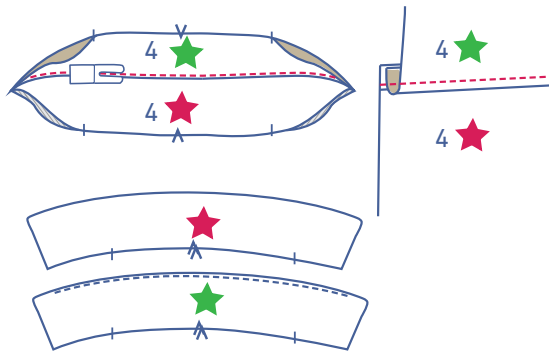
Die Seiten- und Schulternähte sowie den gekennzeichneten Schnitttrand des angeschnittenen Belegs des VT, die Seiten- und Schulternähte des RT (2) und die seitlichen Ränder der Ärmel (3) versäubern.

Die Schulternähte des VT und des RT stecken, nähen und die Nahtzugabe auseinander bügeln.

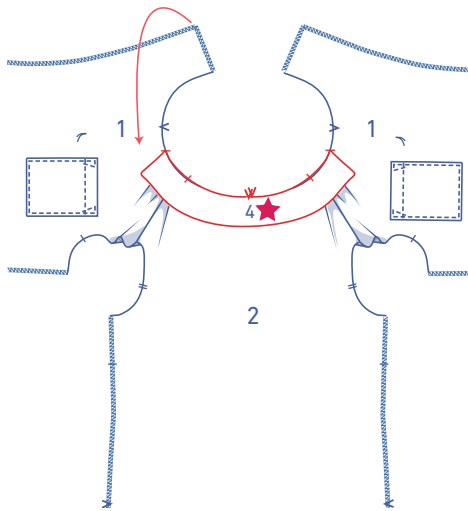


## 3

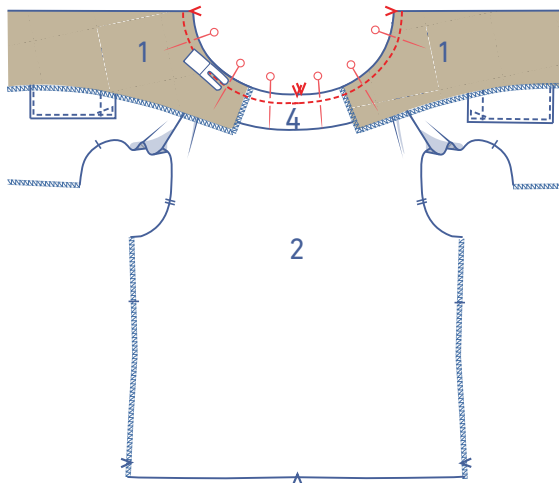
Den Umriss des Kragens (4) mit Ausnahme des unteren Randes stecken und zusammennähen. Die Nahtzugabe in den Ecken einkürzen. Wenden.



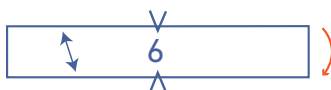
Beide Kragenteile auseinanderfalten, so dass sie mit den rechten Stoffseiten oben liegen. Der Oberkragen (= ist sichtbar, wenn du das Hemd trägst) ist mit einem roten Sternchen markiert, der beklebte Unterkragen mit einem grünen Sternchen. Die Nahtzugabe in die Richtung des beklebten Unterkragens (grüner Stern) schlagen. Auf dem Unterkragen 2 mm neben dem Rand durch alle Schichten (Unterkragen + Nahtzugabe) hindurch steppen. Den Kragen danach sorgfältig bügeln.



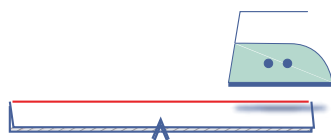
Die nicht versäuberten Schnittländer des Kragens an den Halsausschnitt stecken. Der Oberkragen liegt oben. Der versäuberte seitliche Rand des Kragens liegt auf dem Einschnitt in der Halslinie. Der Einschnitt im Kragen liegt auf der Schulternaht. Der v-förmige Einschnitt, der die Mitte des Kragens markiert, liegt auf dem v-förmigen Einschnitt für die Mitte des RT.

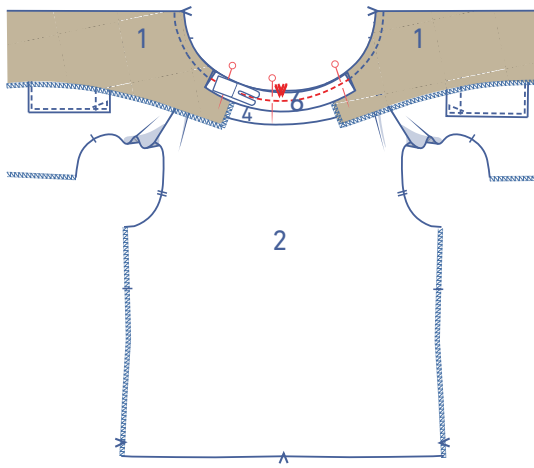


Den angeschnittenen Beleg des VT am v-förmigen Einschnitt nach vorne umfalten, die rechte Stoffseite liegt dabei innen. Die Schnittländer der Halslinie des VT und die Schnittländer der Halslinie des angeschnittenen Belegs genau aufeinanderlegen. Den Halsausschnitt von V-Einschnitt bis V-Einschnitt nähen.

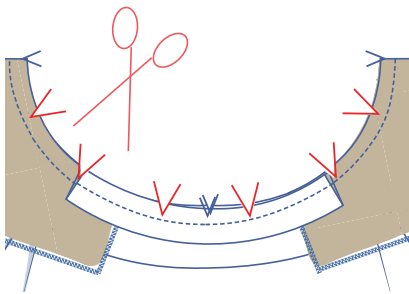


Das Schrägband für den Hals (6) der Länge nach doppelt nehmen und bügeln. Die rechte Stoffseite liegt dabei außen.

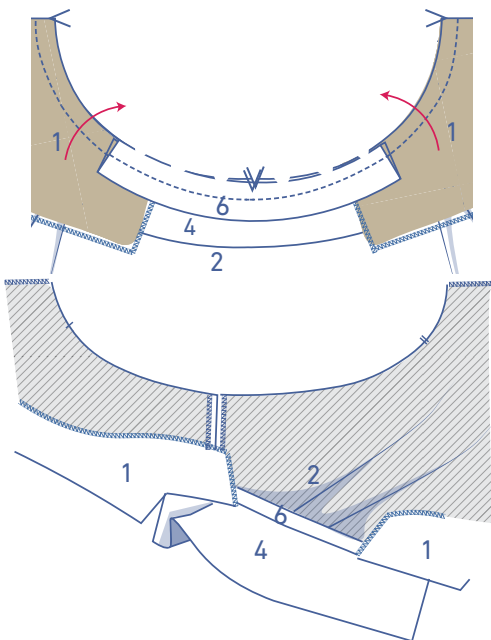




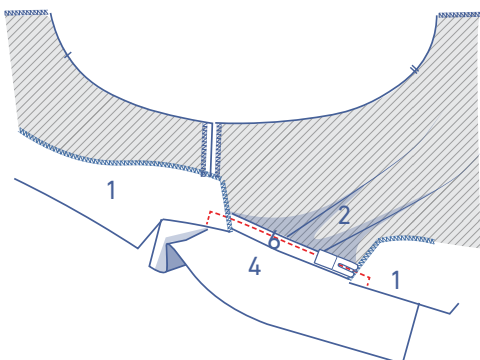
Die nicht versäuberten Schnittträger des Schrägbands an den Halsausschnitt legen. Das Schrägband liegt oben auf dem Kragen und auf dem umgefalteten angeschnittenen Beleg des VT. Stecken und annähen.



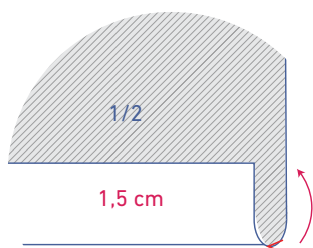
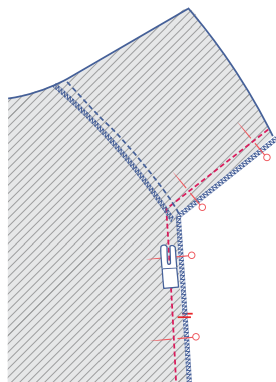
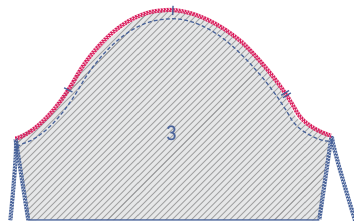
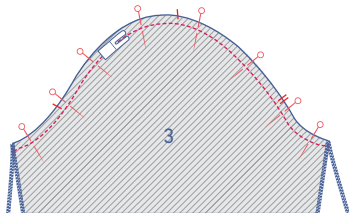
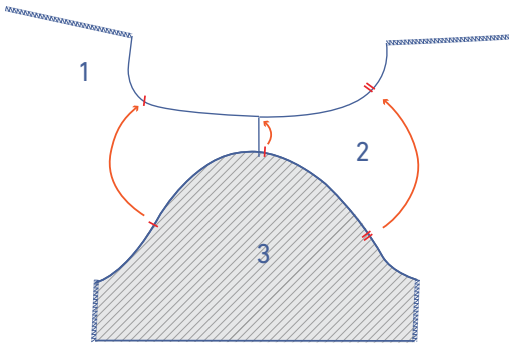
Die Rundung des Halsausschnitts an mehreren Stellen v-förmig einschneiden und die Nahtzugabe etwas einkürzen.



Den angeschnittenen Beleg und das Schrägband auf die linke Stoffseite schlagen.



Das Schrägband direkt am doppelt gefalteten Rand entlang von Schulternaht zu Schulternaht annähen. In einer Ecke bis zur Halslinie nähen.



## 4

Den oberen Rand des Ärmels (= Ärmelkopf) an den Armausschnitt stecken und annähen, die übereinstimmenden Einschnitte liegen aufeinander. Der einzelne Einschnitt markiert das VT, der doppelte das RT. Der oberste einzelne Einschnitt liegt auf der Schulternaht. Den überschüssigen Stoff gleichmäßig zwischen den Einschnitten verteilen.

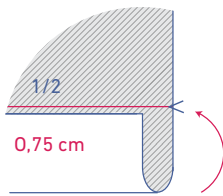
Die Schnittträger zusammen mit einem Overlockstich versäubern

## 5

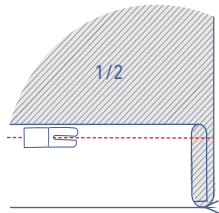
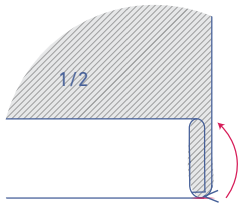
Den Ärmel und das Hemd doppelt nehmen, die rechte Stoffseite liegt innen. Die Seiten- und Unterarmnähte stecken und nähen. Die Nahtzugaben auseinander bügeln.

## 6

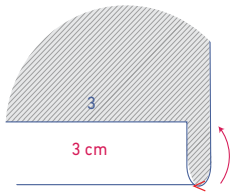
Den Saum 1,5 cm breit umbügeln und wieder auseinanderlegen.



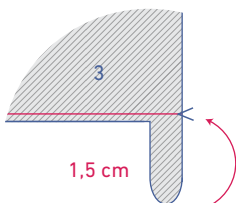
Den Schnitttrand des Saums bis an die vorgebügelte Umbruchlinie falten und noch einmal umschlagen.



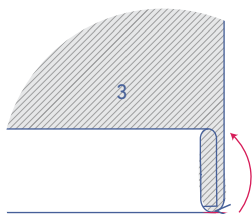
Direkt am Rand entlang annähen.



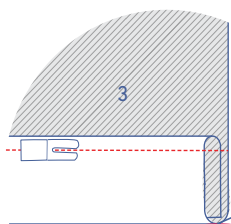
Den Ärmelsaum 3 cm breit umbügeln und wieder auseinanderlegen.



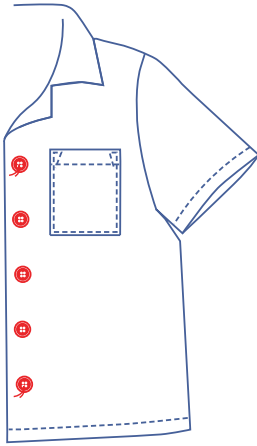
Den Schnitttrand des Ärmelsaums bis an die vorgebügelte Umbruchlinie falten und noch einmal umschlagen.



Direkt am Rand entlang annähen.



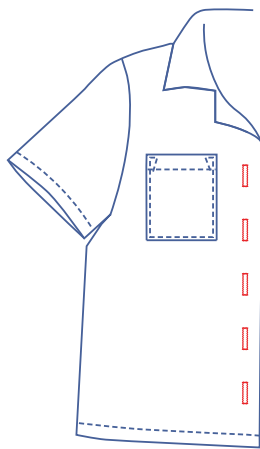




---

## 7

Die Knöpfe an den eingezeichneten Stellen annähen. Der oberste und der unterste Knopf sind im Schnittmuster angegeben. Die anderen Knöpfe gleichmäßig verteilen.



Dann nähst du Knopflöcher in das LVT, die zu den Stellen für die Knöpfe passen. Der Knopf befindet sich 1/3 unterhalb des obersten Punkts des Knopflochs.

#Clement

