

# Paola by Fibre ⚡ood

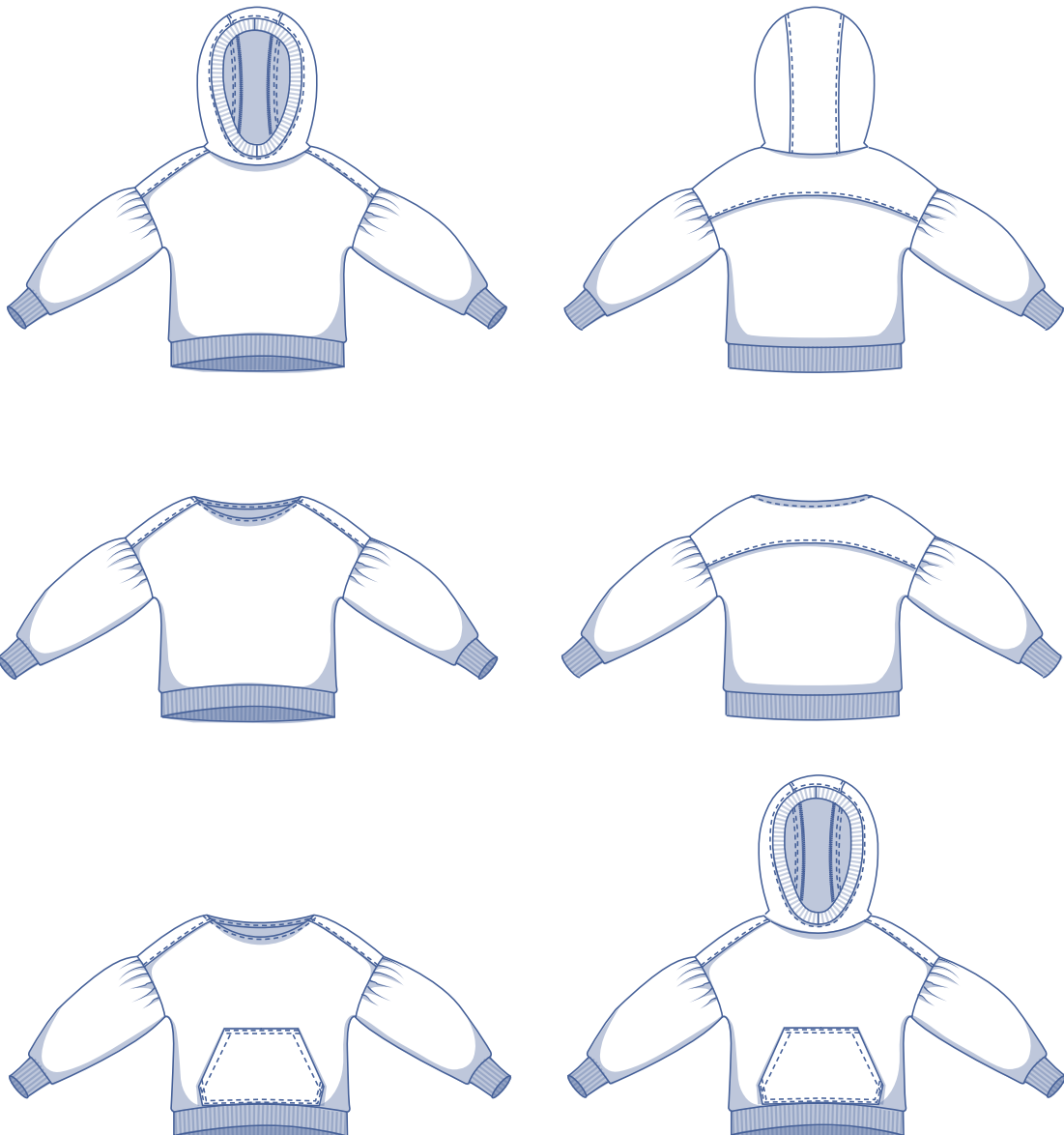


# Paola by Fibre ood



**XS - XXXL**

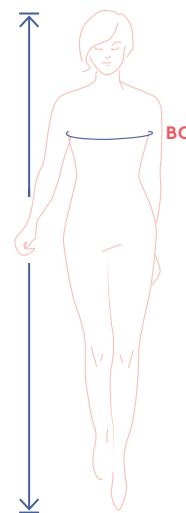
Is het een hoody of is het geen hoody? Dat bepaal jij helemaal zelf. Paola is geslaagd met en zonder kap, en scoort met en zonder kangoeroepocket. Jij kiest. Ook of het driekwartmouwen worden of langere. Of misschien naai je gelijk een paar Paolas. Eén ding is zeker: de stretchy boordstof doet graag mee voor extra draagcomfort.



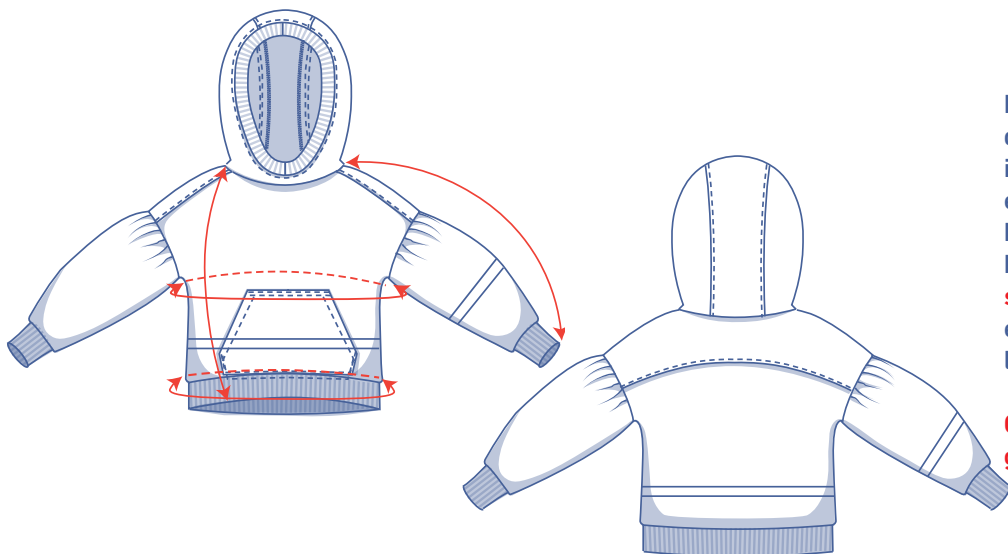
## matentabel (in cm)

maat	XS		S		M		L		XL		XXL		XXXL		
	32	34	36	38	40	42	44	46	48	50	52	54	56	58	60
lichaamslengte	160	164	166	167	168	169	170	171	172	172	172	172	172	172	172
BO (borstomtrek)	76	80	84	88	92	96	100	104	110	116	122	128	134	140	146

Je kiest de maat op basis van de **borstomtrek**. Kies de maat waarbij je borstomtrek het dichtste aanleunt.



## afmetingen patroon (in cm)



De afmetingen in deze tabel zijn de afmetingen van het patroon in functie van de gebruikte stof en dienen als referentie. Voor het draagcomfort en om een bepaalde snit te bekomen (= **losse snit**) is er in de breedtematen extra ruimte (bovenop de zuivere lichaamsmaten) inbegrepen.

**Geen fan van een losse snit? Kies gerust een maatje kleiner.**

— hier verkort of verleng je het patroon

maat	XS	S	M	L	XL	XXL	XXXL
lengte*	58,25	60	61,75	63,75	66	68,25	70,5
mouwlengte**	58	59,75	61,5	63,25	65,25	67,5	69,75
borstomtrek	97,5	105,5	113,5	121,5	131,5	143,5	155,5
zoomomtrek***	87,75	95,75	103,75	111,75	121,75	133,75	145,75

\* Inclusief de zoomboord.

\*\* Inclusief de schouderlengte en polsboord.

\*\*\* Boven de zoomboord gemeten.

Vergelijk de opgegeven lengtes met de opgemeten of gewenste lengtes. **Verleng** of **verkort** de sweater en/of de mouwen door de patroondelen door te knippen ter hoogte van de aangeduide dubbele lijnen en de patroondelen x-aantal cm uit elkaar te schuiven of over elkaar te leggen als nodig. Zorg dat de MV-, MR-lijn en zijnaden telkens mooi rechtdoor lopen.



## LET OP

Pas het stofverbruik aan volgens deze aanpassingen.

## benodigdheden



### Versie zonder capuchon:

- Naaigaren
- Biaslint (geplooid 2 cm breed): zie tabel
- Boordstof (35 cm breed): zie tabel
- Stof: zie tabel

### Versie met capuchon:

- Naaigaren
- Boordstof (35 cm breed): zie tabel
- Stof: zie tabel

biaslint		XS	S	M	L	XL	XXL	XXXL
halslijn	cm	60	60	65	65	65	65	65

boordstof		XS	S	M	L	XL	XXL	XXXL
versie zonder capuchon	cm	40	40	55	55	55	55	55
versie met capuchon	cm	75	75	75	75	75	75	75

Het bijhorende stofplan vind je op pagina 6 van deze werkbeschrijving.

stofverbruik versie zonder capuchon		XS	S	M	L	XL	XXL	XXXL
stofbreedte 110 cm	cm	170	180	195	230	240	250	255
stofbreedte 140 cm	cm	115	120	120	125	180	185	205

Het bijhorende stofplan vind je op pagina 6 van deze werkbeschrijving.

stofverbruik versie met capuchon		XS	S	M	L	XL	XXL	XXXL
stofbreedte 110 cm	cm	210	225	235	245	255	265	275
stofbreedte 140 cm	cm	160	165	170	175	180	185	205

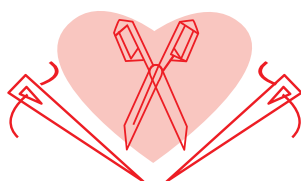
Het bijhorende stofplan vind je op pagina 6 van deze werkbeschrijving.

### stofadvies



Gebreide stoffen zijn de perfecte match voor Paola: French terry, sweaterstof, dun of net grof breiwerk, Punta di Roma ... De pols-, capuchon- en zoomboorden maak je in (rib)boordstof. Zin in iets totaal anders? Met teddstof of neopreen steel je zeker en vast de show.

# Proud to be #Sewista



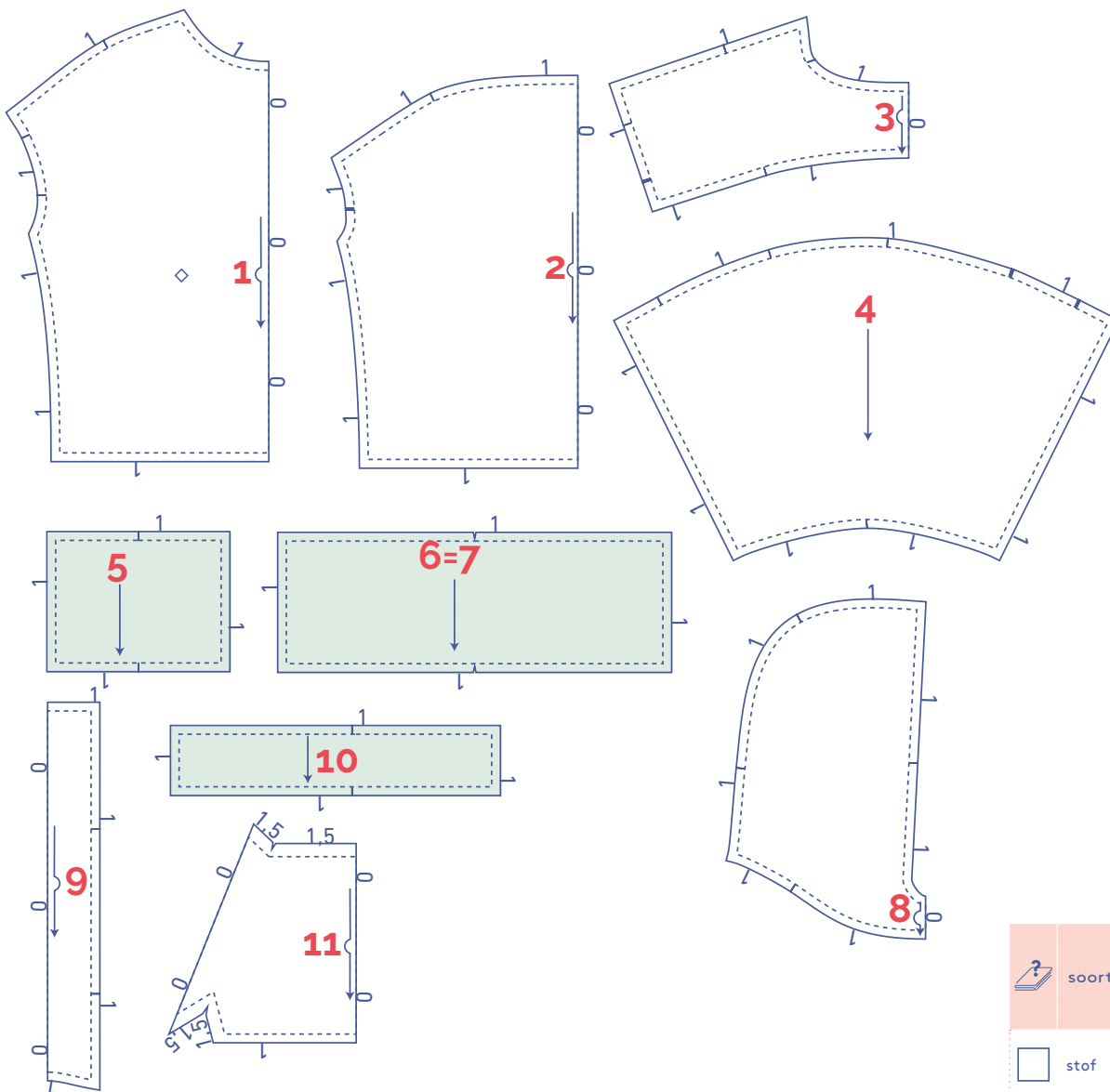
## patroondelen & naadwaarden (in cm)

Om het kledingstuk volgens de beschreven manier te naaien, teken je de aangegeven naadwaarden rond de papieren patroondelen alvorens ze uit te knippen. Als je een pdf-patroon gebruikt, kan je het patroon printen zowel met als zonder naadwaarden. Bekijk de [video](#) voor meer info.

1. voorpand: 1x aan stofvouw
2. ruggand: 1x aan stofvouw
3. plat stuk: 1x aan stofvouw
4. mouw: 2x
5. polsboord: 2x
6. zoomboord VP: 1x
7. zoomboord RP: 1x
8. capuchon: 1x aan stofvouw
9. middenstuk capuchon: 1x aan stofvouw
10. boord capuchon: 2x
11. zak: 1x aan stofvouw (optioneel)

### LET OP

Patroondelen 6 en 7 zijn dezelfde patroondelen.



? soort materiaal	
	stof
	boordstof

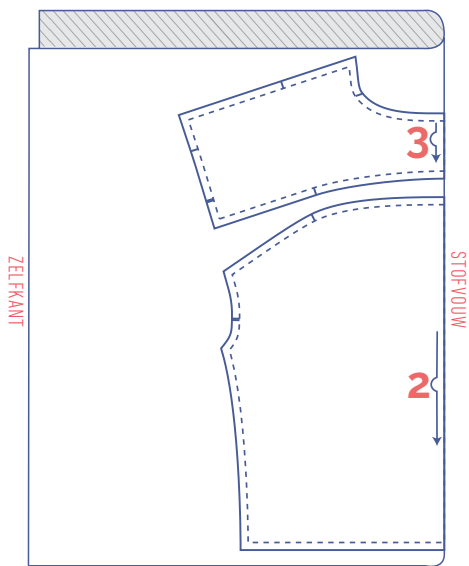
### OPMERKING

Je kan Paola in verschillende versies maken. Een versie met of zonder capuchon, al dan niet inclusief de opgestikte zak. Voor de versie **met capuchon** gebruik je alle patroondelen (al dan niet met patroondeel 11, de zak). Voor de versie **zonder capuchon** gebruik je patroondelen 1 t.e.m. 7 (al dan niet met patroondeel 11, de zak). Je werkt de halslijn af met een biaslint.

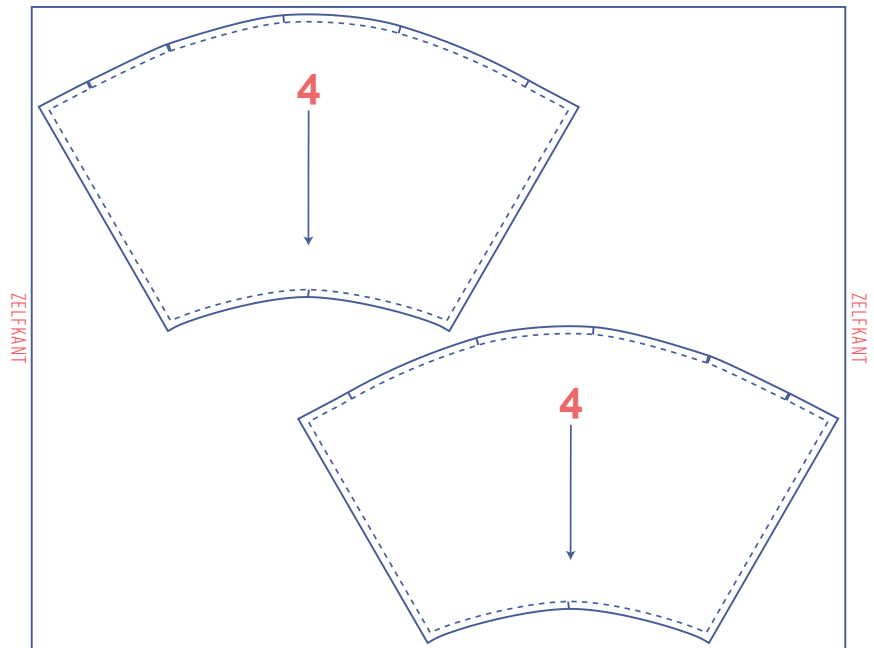
# stofplan voor een effen stof stofbreedte 110 cm

versie zonder capuchon

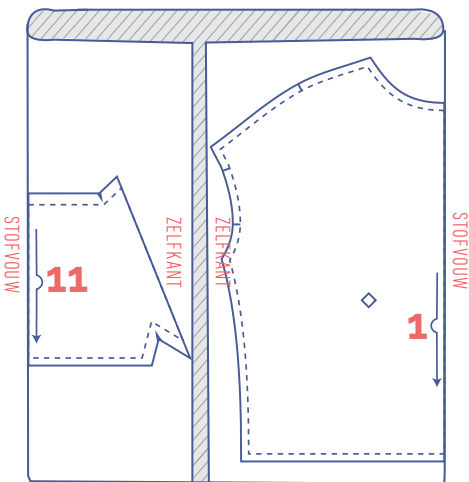
XS - M



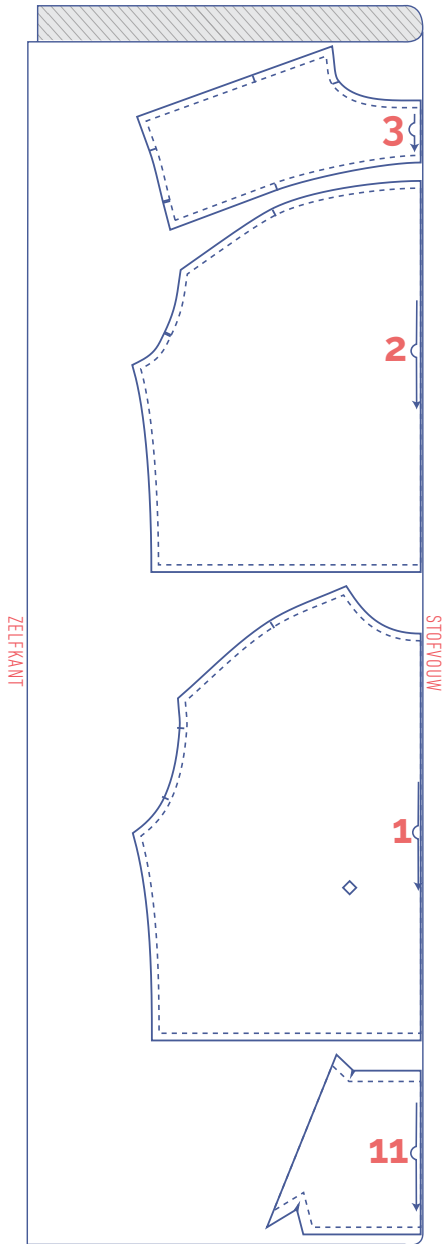
+



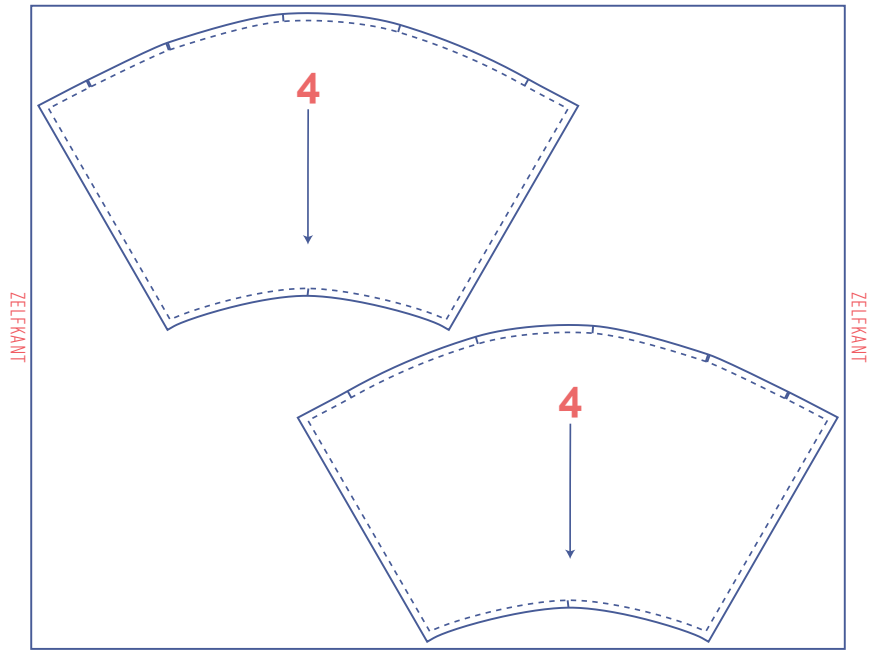
+



L - XXXL

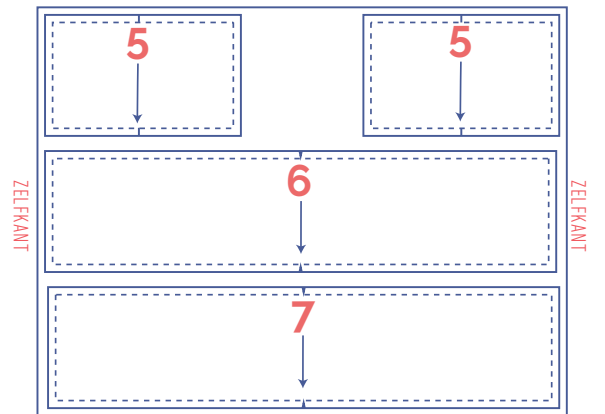


+

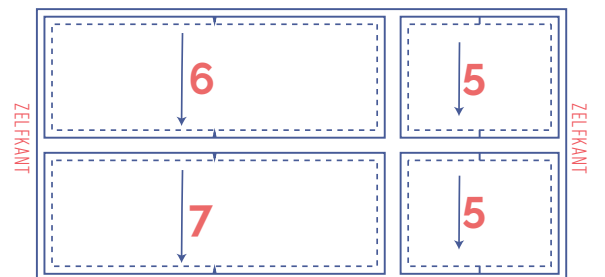


### stofplan boordstof

XS - S



M - XXXL



### patroondelen merken



knip kort door patroonpapier en stof op volgende omtrekspunten

| enkel knipje

|| dubbel knipje

V V-knipje



markeer de volgende binnenpunten met een rijgdraadje

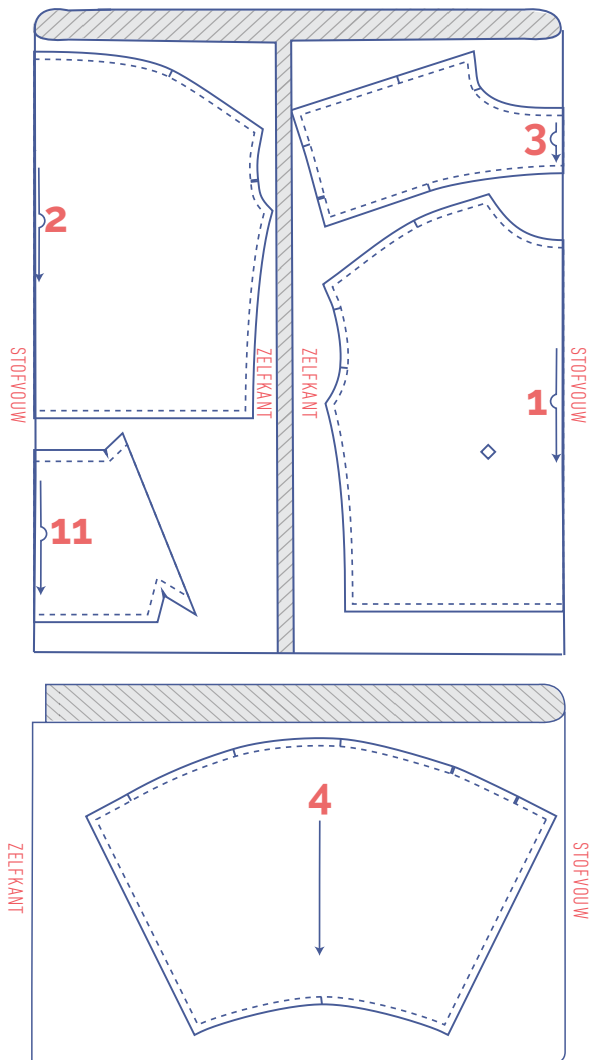


binnenpunt

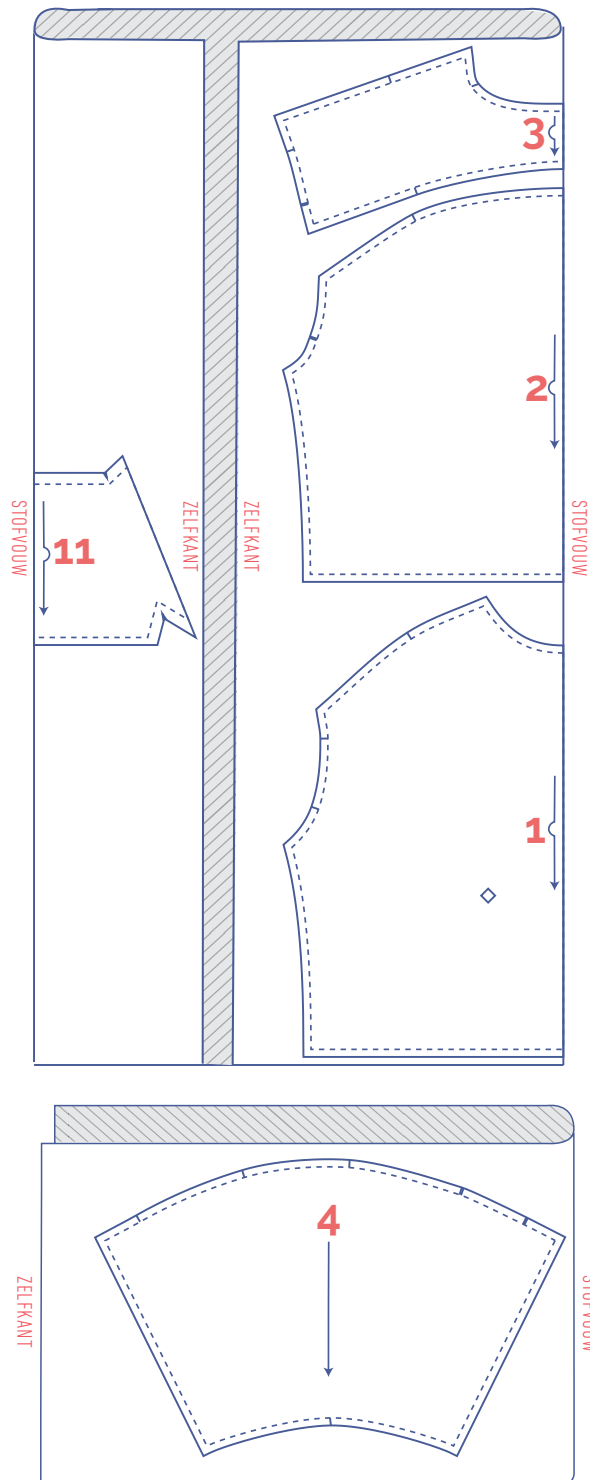
# stofplan voor een effen stof stofbreedte 140 cm

versie zonder capuchon

XS - L

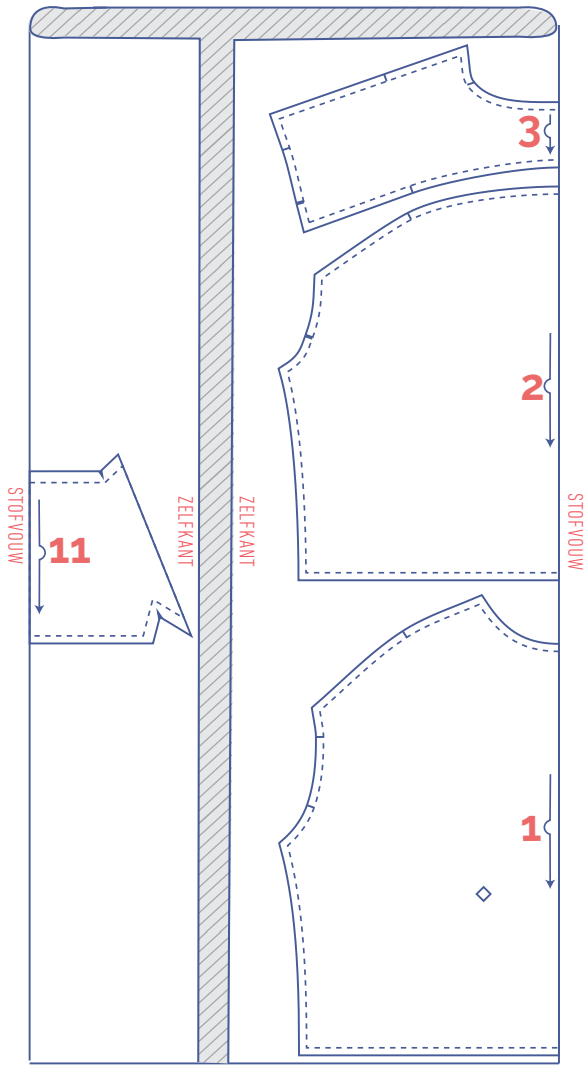


XL - XXL



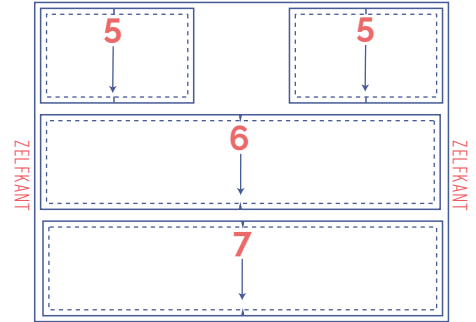


XXXL

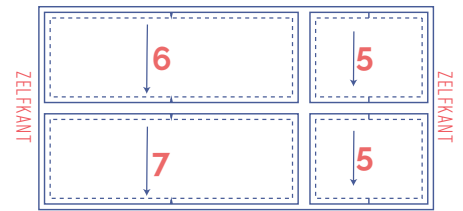


### stofplan boordstof

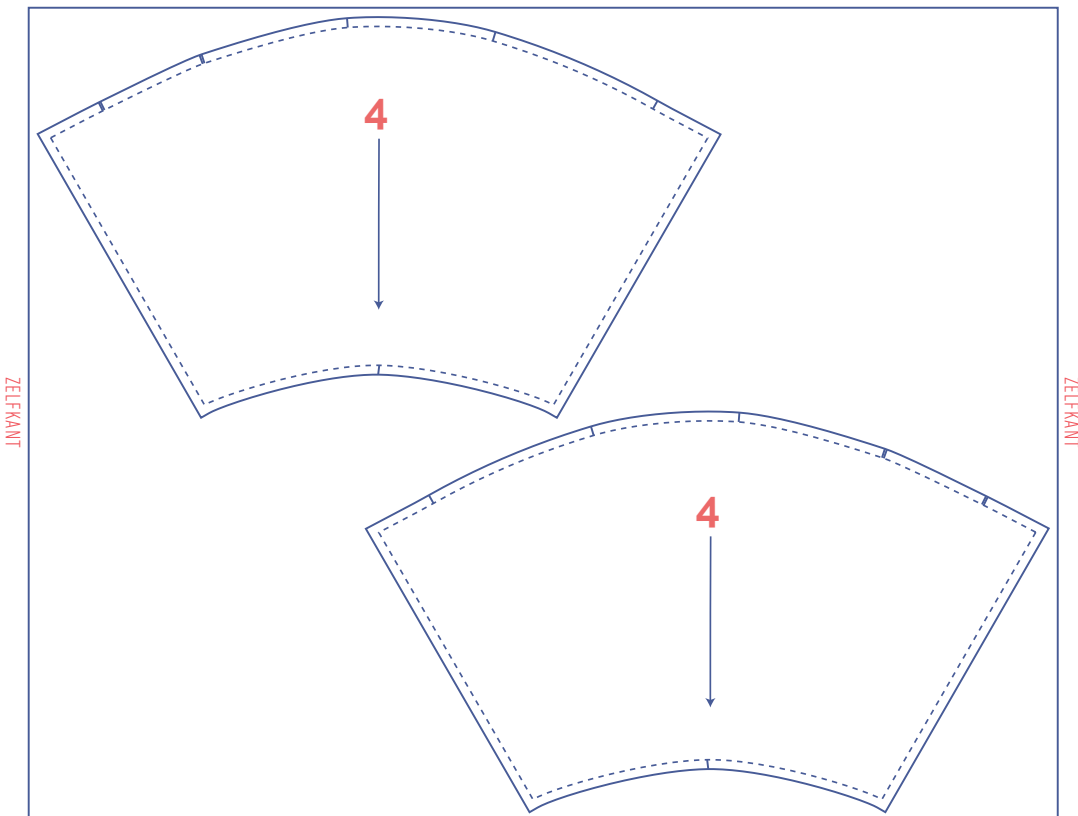
XS - S



M - XXXL



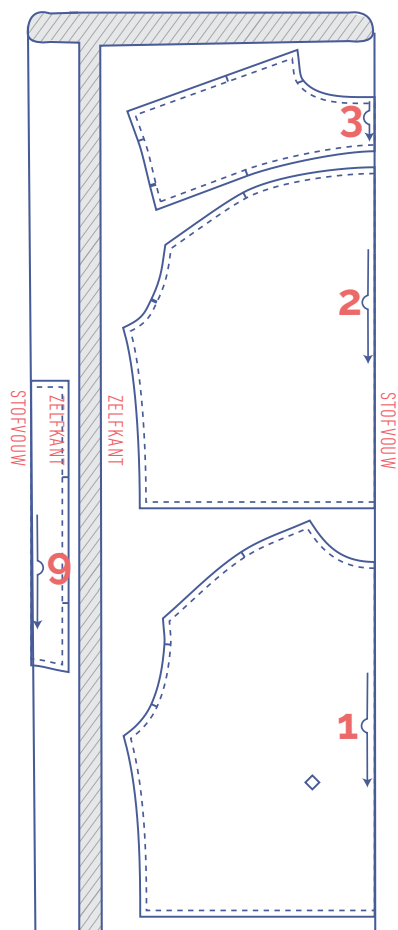
+



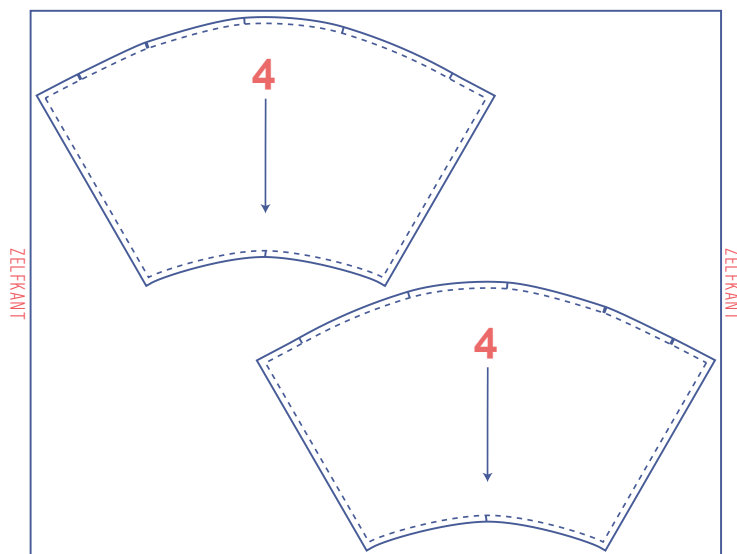
# stofplan voor een effen stof stofbreedte 110 cm

## versie met capuchon

XS - XXXL

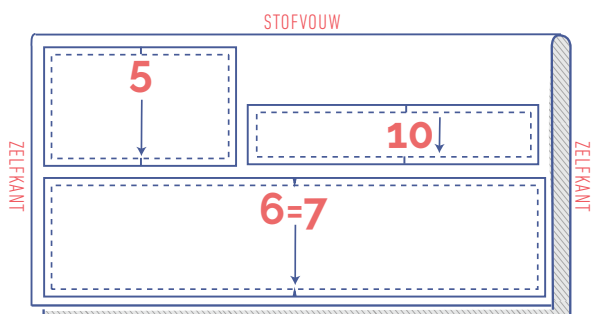
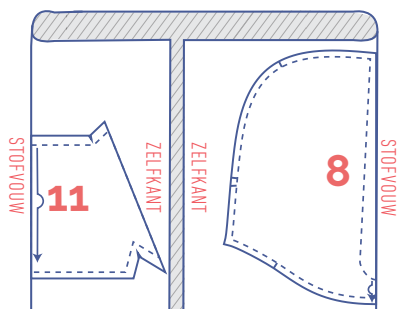


+



## stofplan boordstof

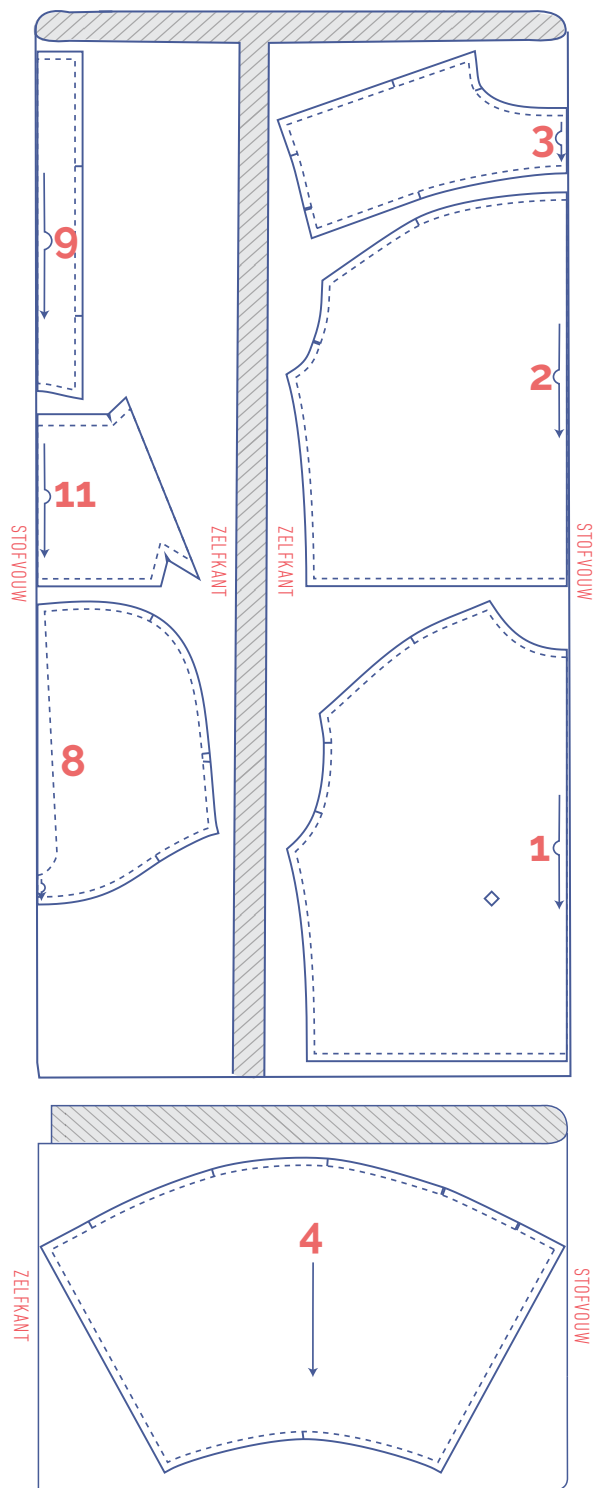
XS - XXXL



# stofplan voor een effen stof stofbreedte 140 cm

## versie met capuchon

XS - XXL



### patroondelen merken



knip kort door patroonpapier en stof op volgende omtrekspunten

| enkel knipje

|| dubbel knipje

V V-knipje

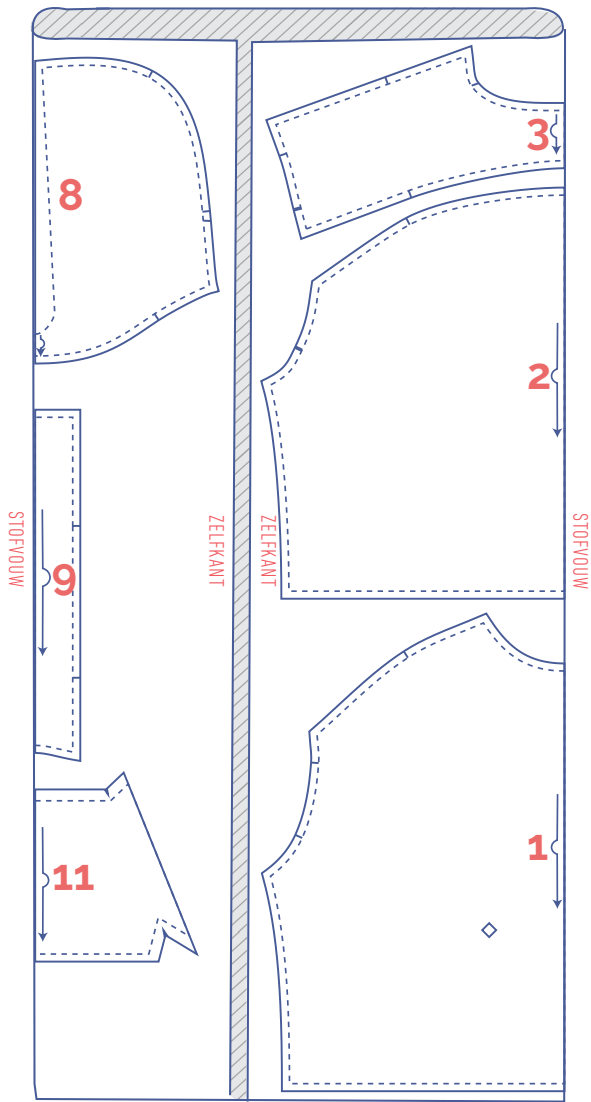


markeer de volgende binnenpunten met een rijgdraadje



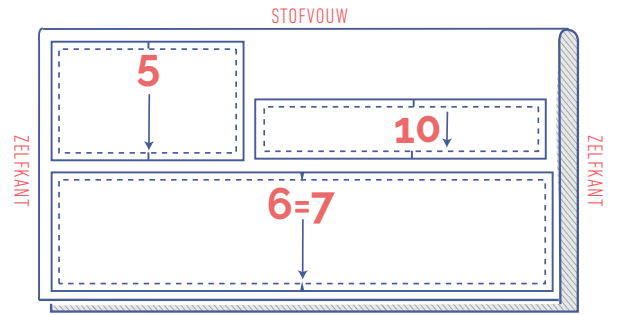
binnenpunt

XXXL

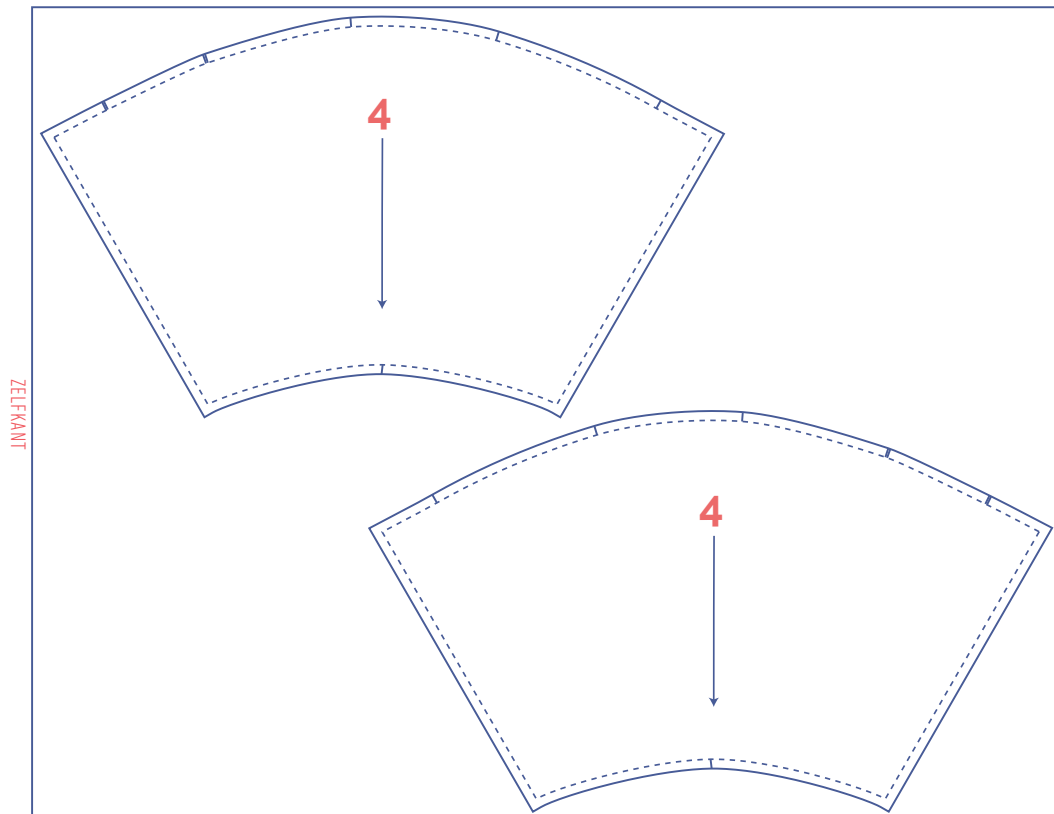


### stofplan boardstof

XS - XXXL



+



# werkbeschrijving



In de werkbeschrijving wordt uitgelegd hoe je de sweater maakt als je geen overlockmachine hebt. Je selecteert een elastische steek op je naaimachine om de naden te stikken en een overlocksteek om de rafelranden af te werken. De sweater kan echter ook genaaid worden met enkel een overlockmachine met 4 draden, namelijk 2 grijperdraden en 2 naalddraden. Je werkt de rafelranden af en stikt tegelijk de naden aan elkaar. De naden blijven elastisch. De opgestikte zak stik je in beide gevallen met een gewone rechte stiksteek.



VP voorpand

RP rugpand

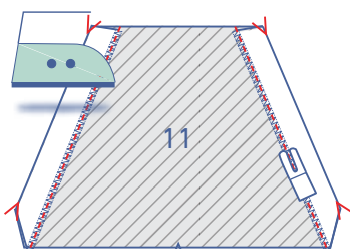
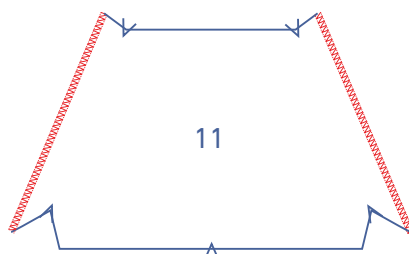
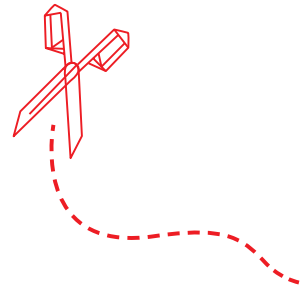
MV middenvoor

MR middenrug

 goede kant

 averechtse kant

 strijkbare tussenvoering

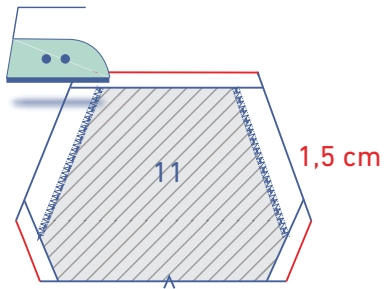


## 1

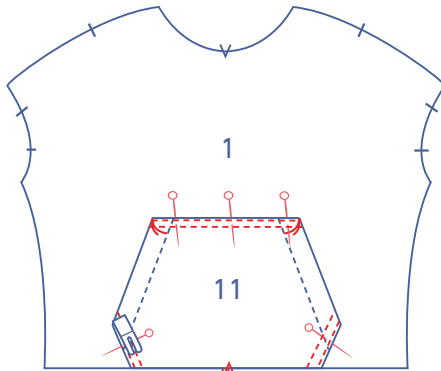
### Optioneel

Werk de schuine zijde van de delen zak (11) af met een overlocksteek.

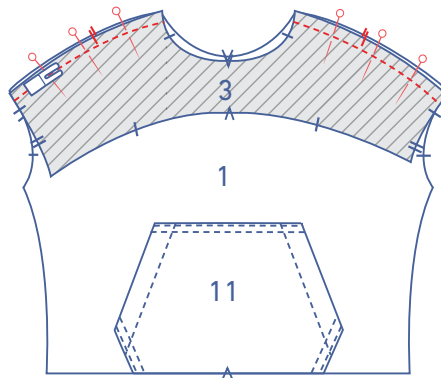
Strijk de schuine zijden telkens om naar de averchtse kant op de plaats van het V-knipje en stik vast.



Strijk de aangeduide randen 1,5 cm om naar de averechtse kant.

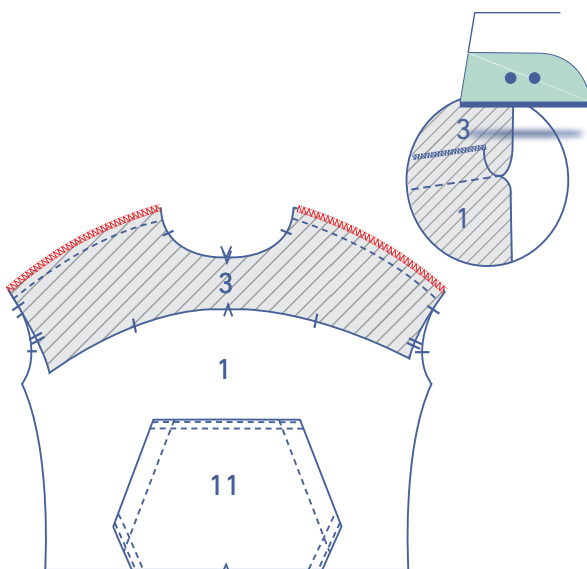


Speld de zak op de aangeduide plaats op het VP (1) en stik vast net naast de rand. Stik een tweede stiksel op persvoetbreedte van het eerste.

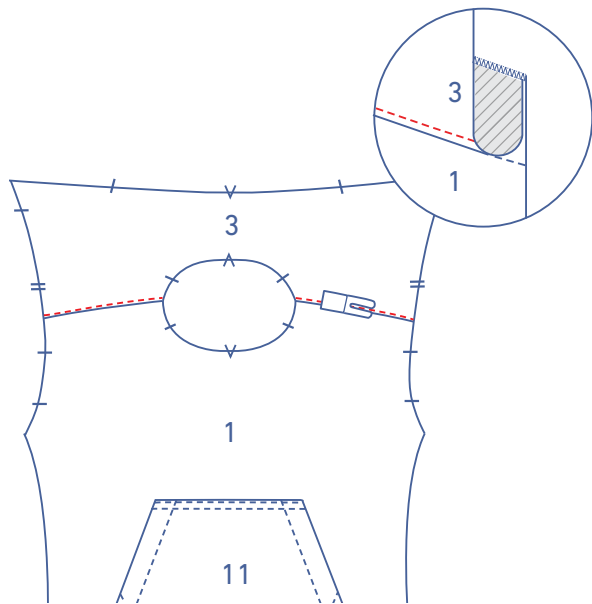


## 2

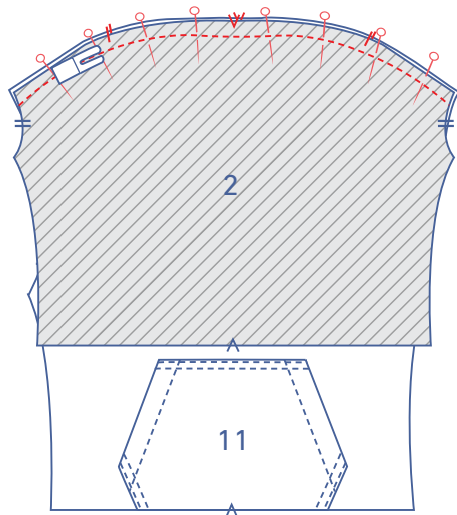
Speld en stik het plat stuk (3) aan het VP met de corresponderende knipjes op elkaar.



Werk de rafelranden samen af met een overlocksteek en strijk in de richting van het platstuk.

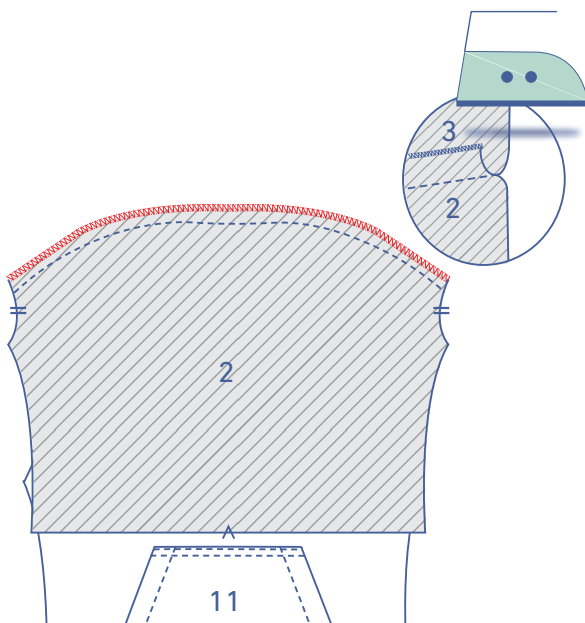


Stik het plat stuk vast op de onderliggende naadwaarde net naast de rand.

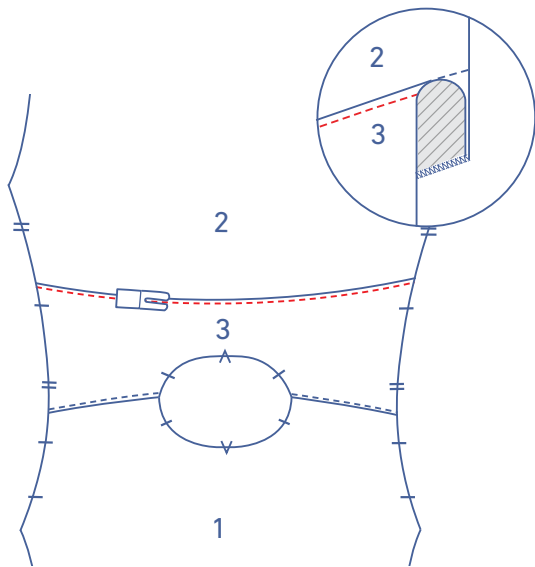


**3**

Speld en stik het plat stuk aan het RP (2) met de corresponderende knipjes op elkaar.



Werk de rafelranden samen af met een overlocksteek en strijk in de richting van het plat stuk.

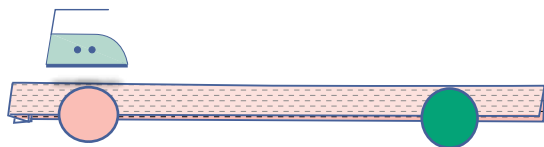
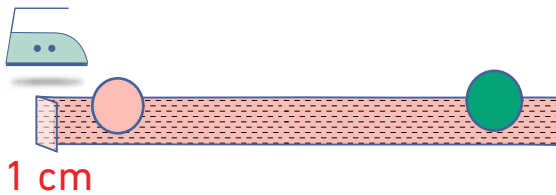


Stik het platstuk vast op de onderliggende naadwaarde net naast de rand.

## 4.1

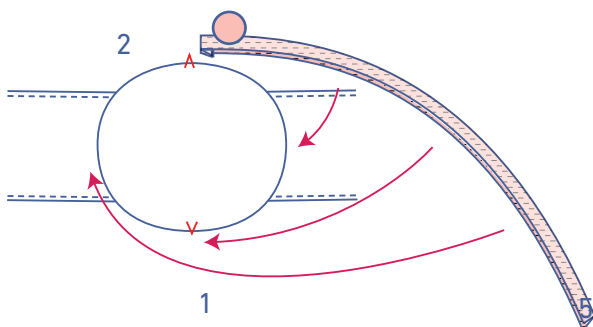
### Versie zonder capuchon

Strijk de voorgestreekte vouwlijnen uit het biaislint.

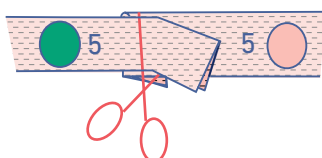
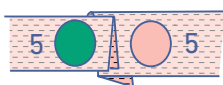


Strijk 1 korte zijde van het biaislint 1 cm om naar de averechtse kant. Deze omgestreken korte zijde duiden we aan met een roze bol. De korte zijde die niet omgestreken wordt duiden we aan met een groene bol.

Strijk het biaislint dubbel in de hoogte met de goede kant van de stof naar buiten.

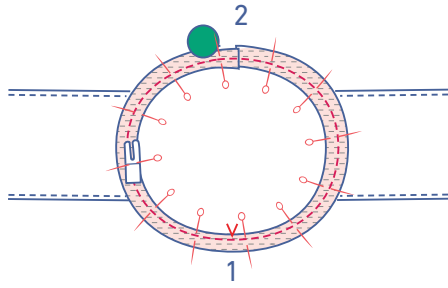


Speld beide rafelranden van het biaislint aan de goede kant van de halslijn. Het omgevouwen uiteinde ligt gelijk met MR. Het niet omgevouwen uiteinde van het biaislint ligt op het omgevouwen uiteinde.

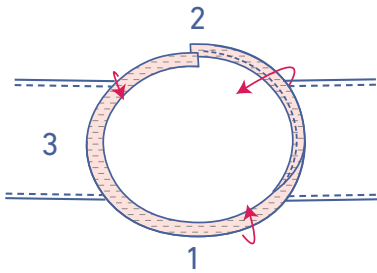


Knip eventueel overtollige lint weg als het lint te lang is.

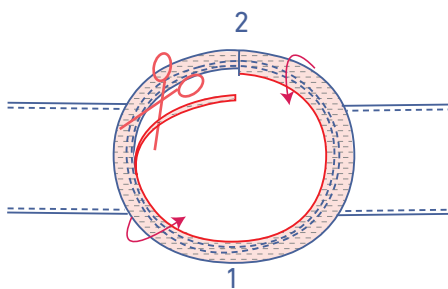
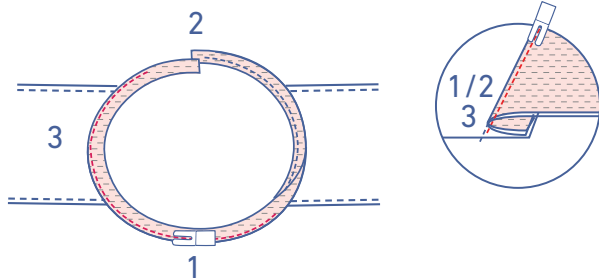




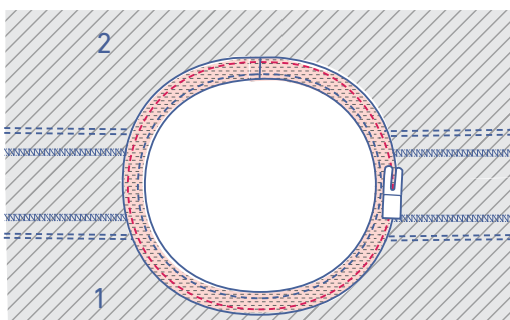
Stik het lint vast op 1 cm van de rafelrand.



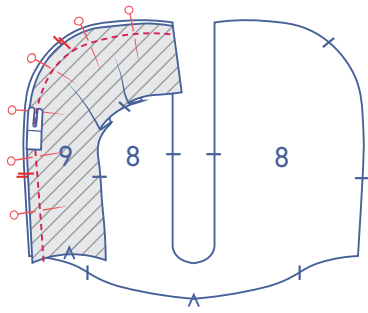
Vouw het biaslint samen met de naadwaarde opzij en stik het vast aan de onderliggende naadwaarde vlak naast de naad.



Knip eventueel overtollige naadwaarde af.



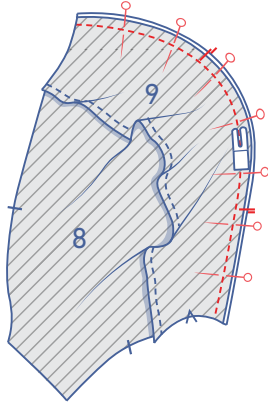
Vouw het biaslint helemaal om naar de averechtse kant. Stik het vast vlak naast de rand.



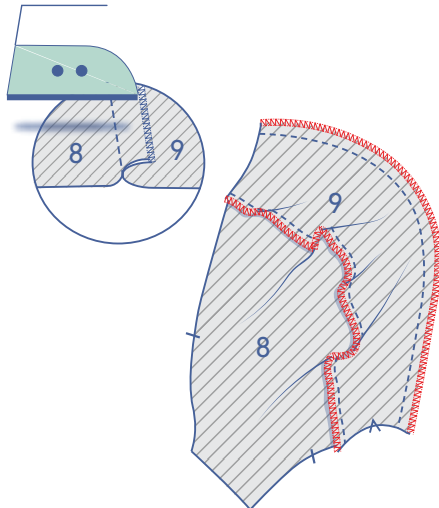
## 4.2

### Versie met capuchon

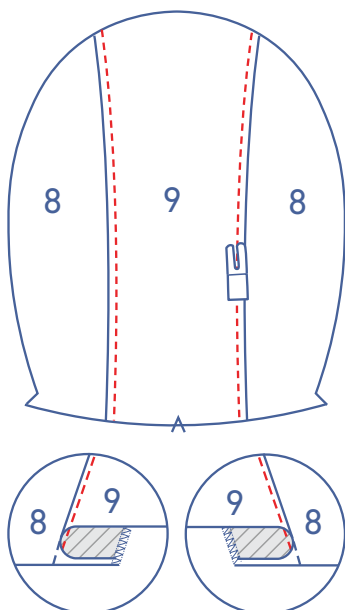
Speld en stik de lange zijden van het middenstuk capuchon (9) telkens op de aangeduide zijden van de capuchon (8) met de corresponderende knipjes op elkaar.

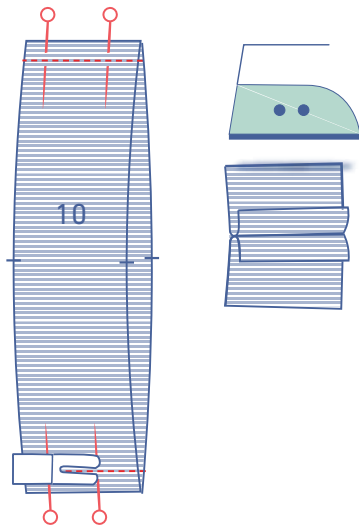


Werk de rafelranden telkens samen af met een overlocksteek en strijk de naadwaarde in de richting van het middenstuk.

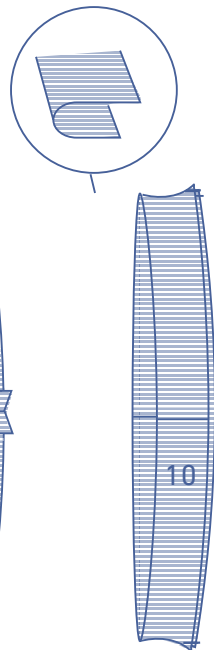


Stik het middenstuk vast op de onderliggende naadwaarde vlak naast de naad.

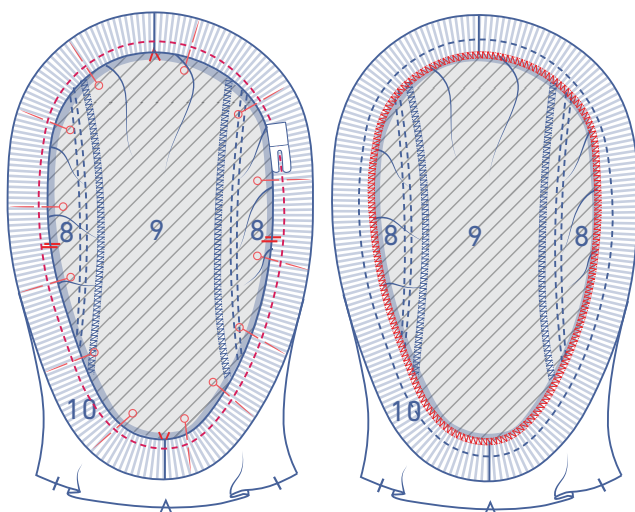
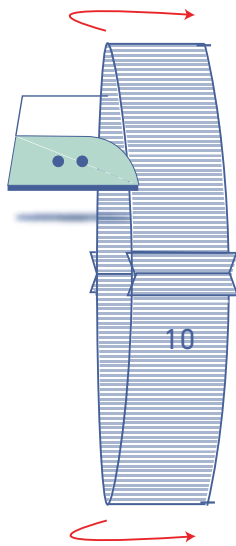




Speld en stik de korte zijden van beide delen boord capuchon (10) aan elkaar.

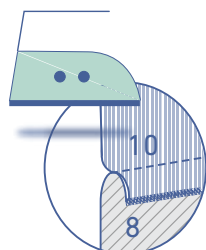


Strijk de boord capuchon dubbel met de goede kant van de stof naar buiten zodat de lange zijden op elkaar liggen.

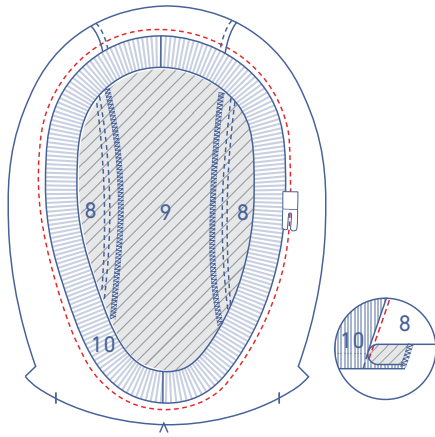


Speld en stik beide rafelranden van de boord capuchon aan de capuchon. De naden van de boord liggen gelijk met het V-knipje op het middenstuk capuchon en met dat op de capuchon.

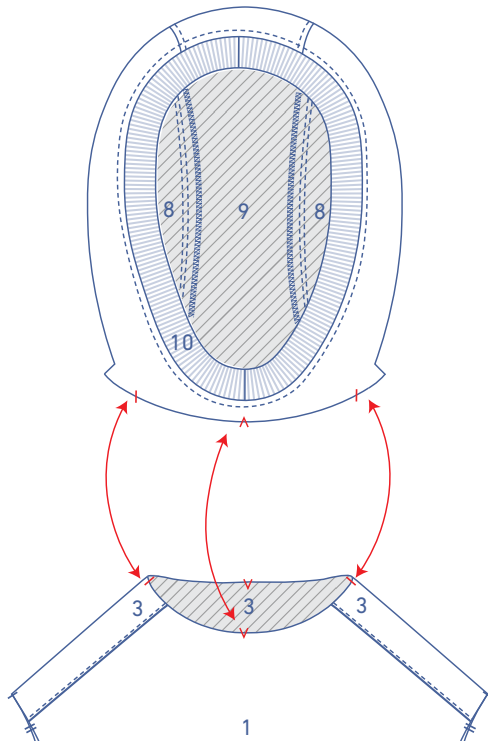
Werk de rafelranden samen af met een overlocksteek.



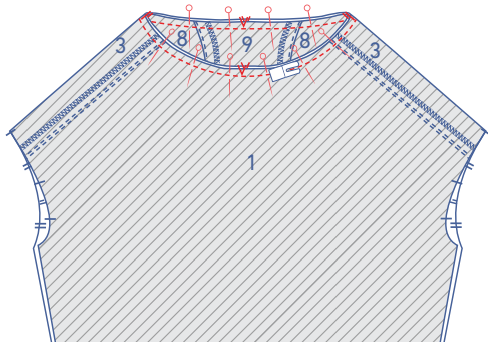
Strijk de naadwaarde in de richting van de capuchon.



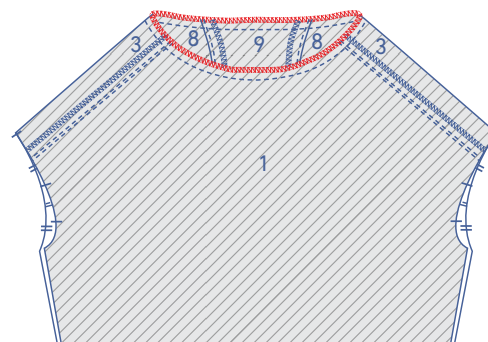
Stik de capuchon vast op de onderliggende naadwaarde net naast de rand.

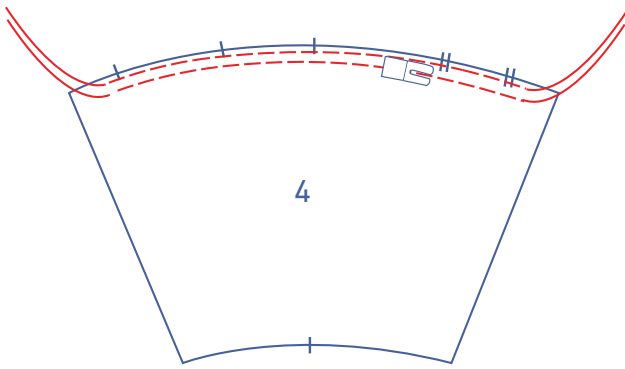


Speld en stik de capuchon vast aan de halslijn.

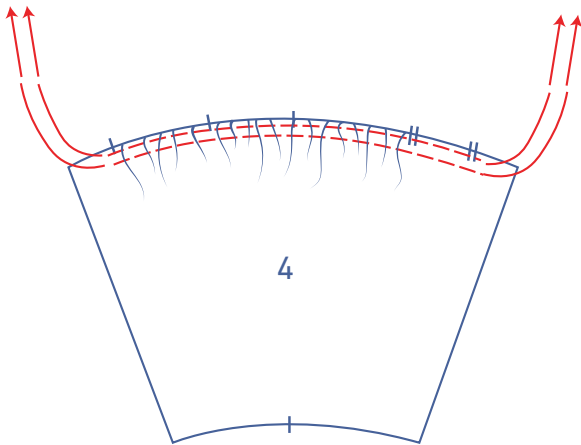


Werk de rafelranden samen af met een overlocksteek.

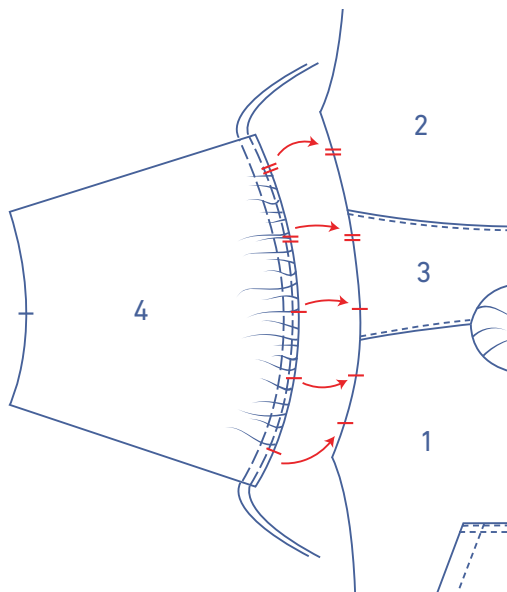




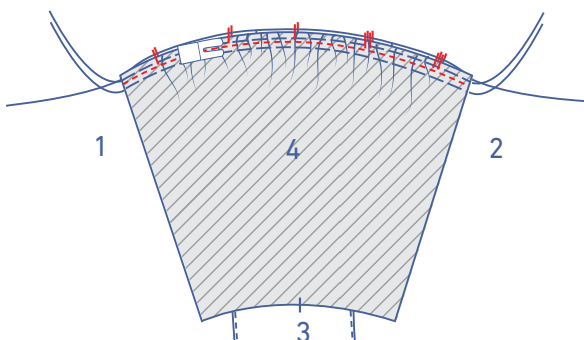
Stik met een grote steeklengte en lage draadspanning 2 evenwijdige stiksels aan de bovenkant van de mouw (4). Voorzie aan het begin en einde van het stiksel een eindje draad.



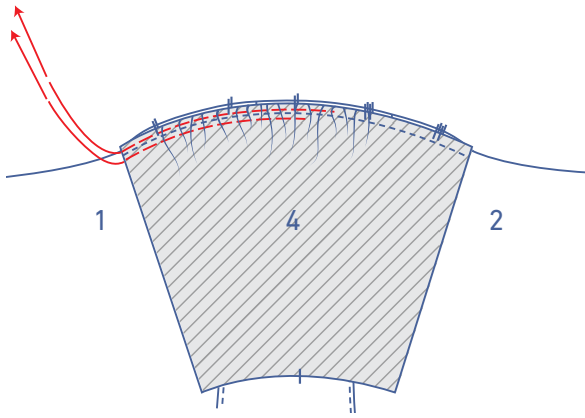
Trek voorzichtig aan de uiteinden van de draden zodat de stof rimpelt.



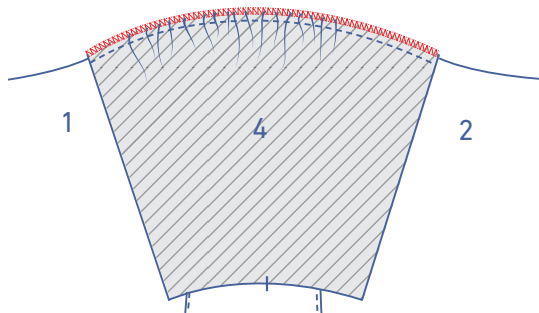
Verdeel de rimpels tot de knipjes van de mouw 'matchen' met die op het werkstuk.



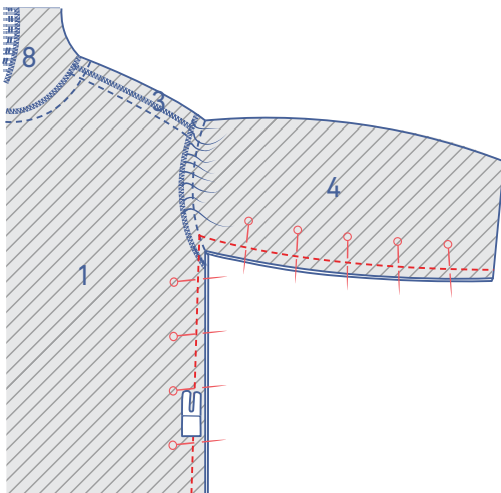
Speld en stik de mouw aan het werkstuk met de corresponderende knipjes op elkaar.



Verwijder de rimpeldraden.

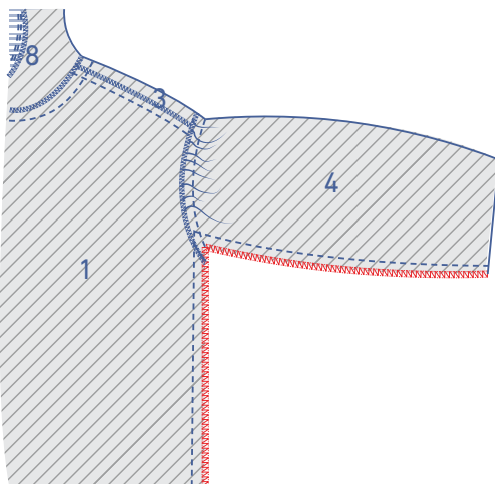


Werk de rafelranden samen af met een overlocksteek.

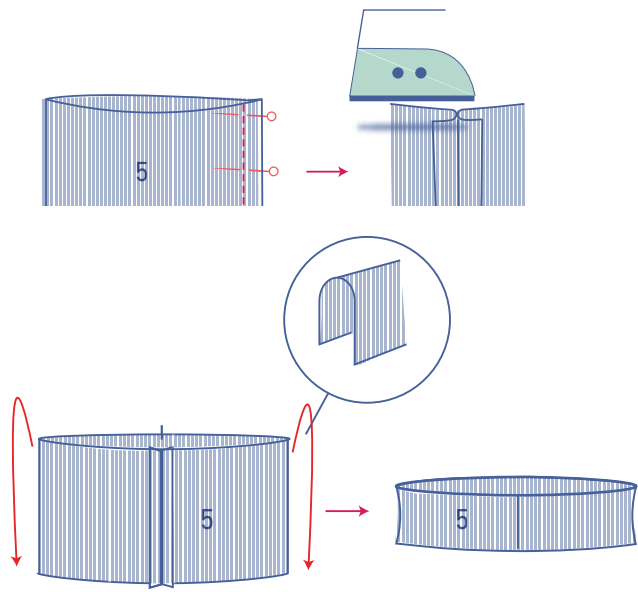


## 6

Speld en stik de zij- en onderarmnaden.

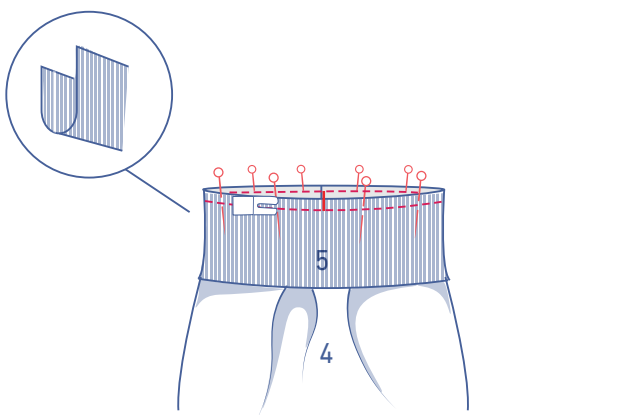


Werk de rafelranden samen af met een overlocksteek.

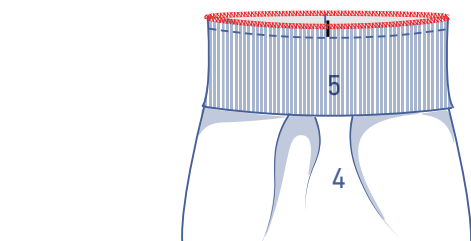


**7**

Vouw de polsboord (5) dubbel met de goede kant van de stof naar binnen zodat dat de korte zijden op elkaar liggen. Stik het naadje en strijk de naadwaarde open.

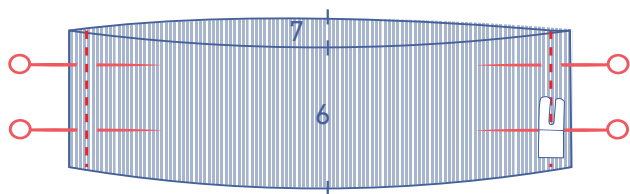


Strijk de polsboord dubbel met de goede kant naar buiten zodat dat de lange zijden op elkaar liggen.



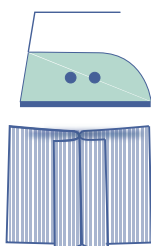
Speld en stik beide rafelranden van de polsboord aan de onderkant van de mouw. Zorg ervoor dat de naden en de merktekens overeenkomen. De omtrek van de polsboord is kleiner dan de omtrek van de mouw. Je 'stretcht' de polsboord dus aan de onderkant van de mouw.

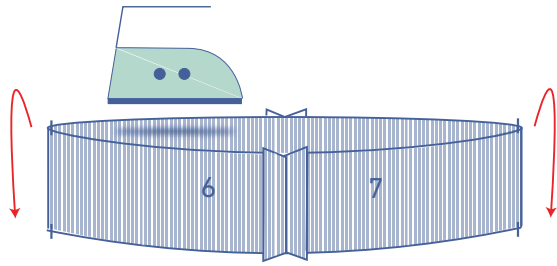
Werk de rafelranden samen af met een overlocksteek.



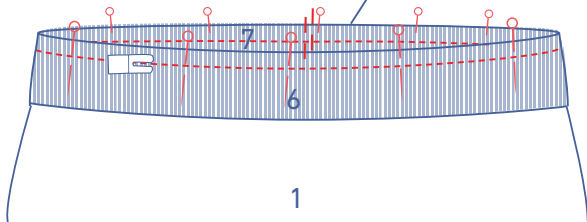
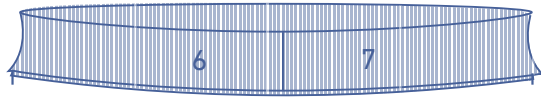
**8**

Speld en stik de zijnaden van de zoomboord VP (6) en de zoomboord RP (7) en strijk de naadwaarde open.

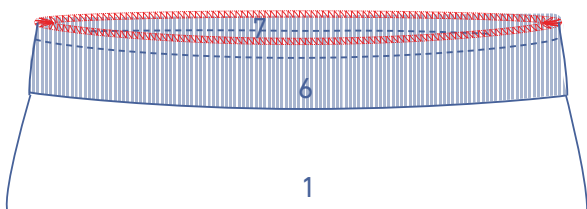




Strijk de zoomboord dubbel zodat de lange zijden op elkaar liggen met de goede kant van de stof naar buiten.



Speld en stik beide rafelranden van de zoomboord aan de onderkant van de sweater. Zorg ervoor dat de naden en de merktekens overeenkomen. De omtrek van de zoomboord is kleiner dan de omtrek van het werkstuk. Je 'stretcht' de zoomboord dus aan de onderkant van het werkstuk.



Werk de rafelranden samen af met een overlocksteek.