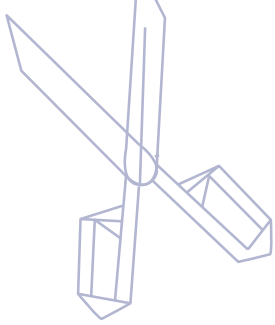
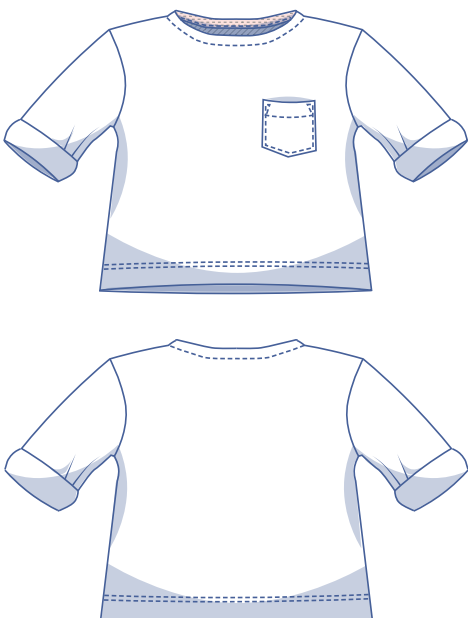




James by Fibre ood



James



XS - XL

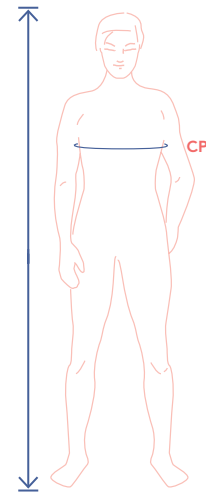


James es una camiseta de cuello de barco imprescindible en cualquier armario. Las mangas se pueden llevar enrolladas. Juega con la dirección de la tela del bolsillo del pecho o usa una tela que contraste para darle un toque divertido.

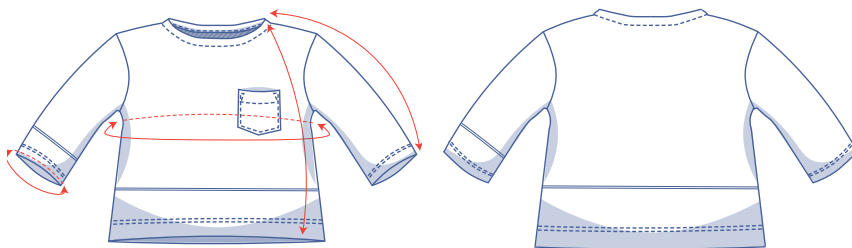
guía de tallas (en cm)

talla	XS		S		M		L		XL	
altura	172	172	174	174	176	176	180	180	184	184
CP (contorno pecho)	80	84	88	92	96	100	104	108	112	116

Elige la talla en función de tu medida de contorno de pecho.



medidas de la prenda acabada (en cm)



== acorta o alarga el patrón por aquí

Las medidas de esta tabla son las medidas del patrón según el tejido utilizado y sirven como referencia. Se ha añadido holgura a las medidas de ancho (sobre las medidas exactas del cuerpo) para conseguir un ajuste más cómodo. Hugo está diseñada para tener un **corte cómodo**. Según el estilo que prefieras, puedes escoger una talla más o menos que la recomendada.

talla	XS	S	M	L	XL
largo	66,25	67,25	68,25	69,25	70,25
largo de manga*	69,75	71	72,25	73,5	74,5
contorno de pecho	95,5	103,5	111,5	119,5	127,5
contorno puño manga	25,75	26,75	27,75	28,75	29,75

* Incluye largo de hombro.

Compara las medidas indicadas con las medidas tomadas o deseadas. **Alarga o acorta** la camiseta y/o las mangas cortando las piezas del patrón por las líneas dobles. Después, aumenta la distancia entre las piezas cortadas (para alargar) o superpón las piezas (para acortar). Asegúrate de que las líneas CD y CT y las costuras laterales están bien rectas.



IMPORTANTE

Adapta la cantidad de tela en base a estas alteraciones.

materiales



- Hilo
- Cinta al bias: ver tabla
- Tela: ver tabla

stof		XS	S	M	L	XL
tela de 110 cm de ancho	cm	140	210	215	215	220
tela de 140 cm de ancho	cm	140	140	145	145	145

El plano de corte correspondiente se encuentra en la página 6 de estas instrucciones de costura.

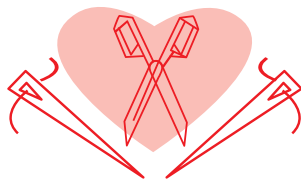
cinta al bias		XS	S	M	L	XL
largo	cm	52,5	53,75	55	56,25	57,5

telas recomendadas



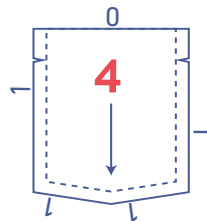
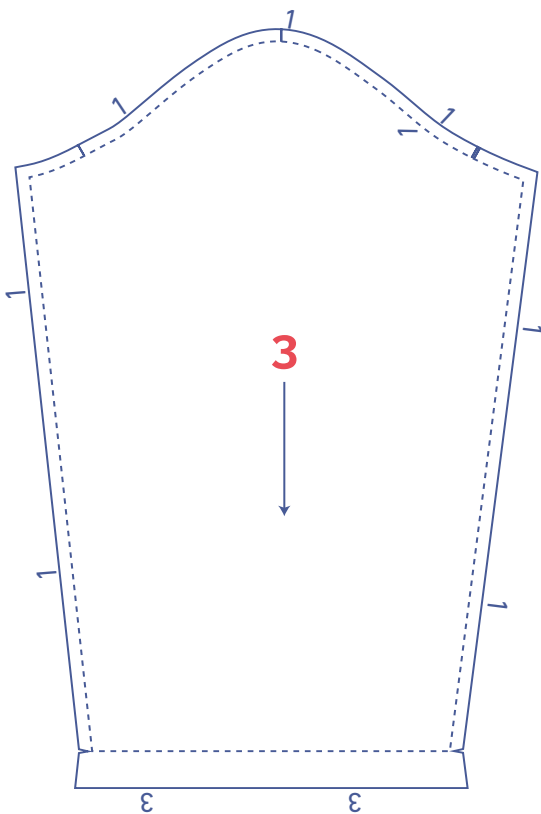
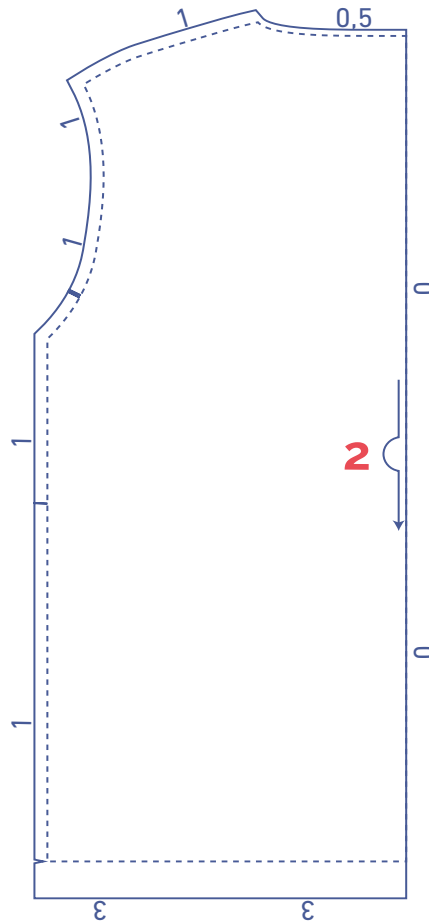
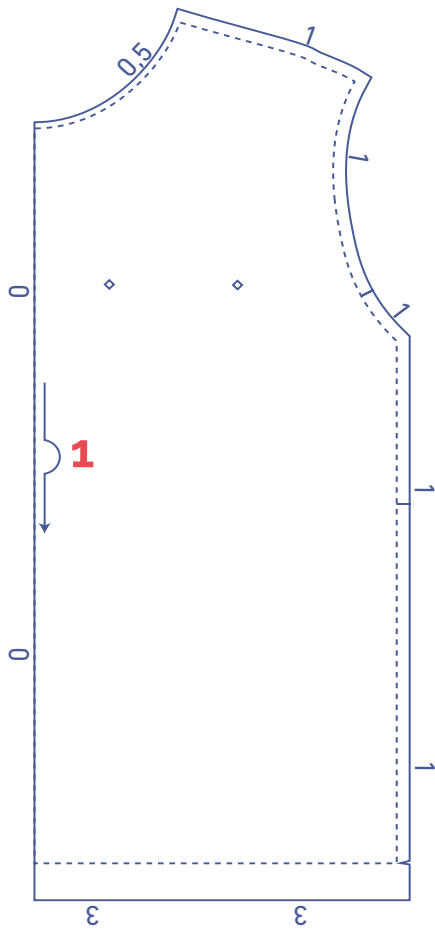
El patrón de la camiseta James está pensado solo para tejidos elásticos. Un jersey de viscosa, un jersey de algodón, French terry, terciopelo elástico y neopreno, todas ellas son buenas opciones.

Proud to be #Sewista



piezas y márgenes de costura (en cm)

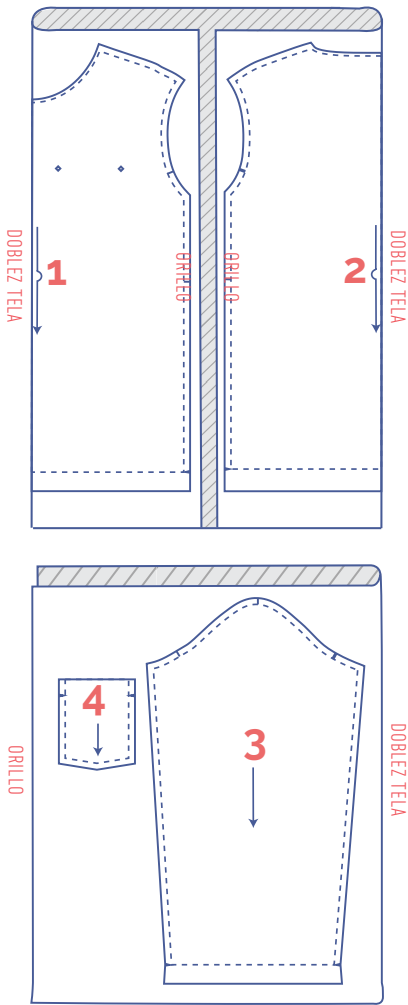
Para coser la prenda como se describe en las instrucciones debes dibujar el margen de costura alrededor de las piezas del patrón, en el papel, antes de cortar la tela. Si estás usando un patrón en PDF, puedes imprimir el patrón con o sin margen de costura. Para más información, mira el [vídeo](#).



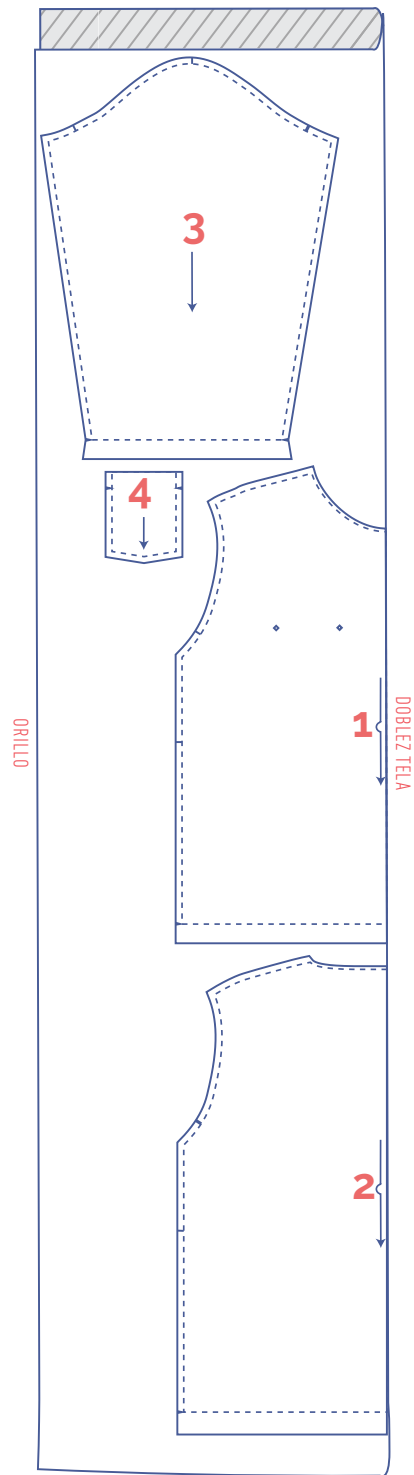
1. delantero: 1x en el dobléz de la tela
2. trasero: 1x en el dobléz de la tela
3. manga: 2x
4. bolsillo de pecho: 1x

plano de corte – telas lisas
tela de 110 cm de ancho

XS



S - XL




IMPORTANTE



La pieza 4 solo la necesitas una vez.

IMPORTANTE

La pieza 4 solo la necesitas una vez.

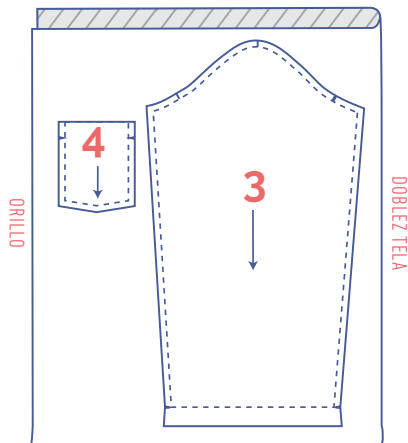
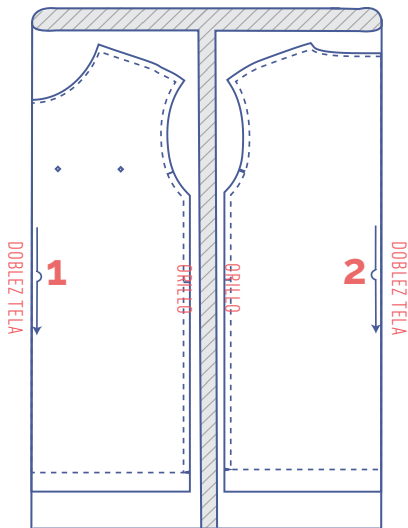
marca las piezas del patrón

	corta el papel y la tela en los siguientes puntos
	un corte
	doble corte
V	muesca en V

	marca los siguientes puntos con un hilván
	punto central

plano de corte – telas lisas tela de 140 cm de ancho


XS - XL





IMPORTANTE

La pieza 4 solo la necesitas una vez.

marca las piezas del patrón

	corta el papel y la tela en los siguientes puntos
	un corte
	doble corte
V	muesca en V

	marca los siguientes puntos con un hilván
	punto central

casual

confección



El método utilizado para los acabados de la prenda dependerá del tejido empleado. Las piezas se cosen siempre con los derechos enfrentados, a menos que se indique lo contrario.

D delantero

T trasero

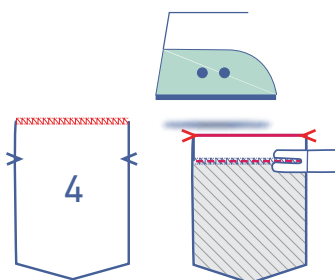
CD centro delantero

CT centro trasero

 derecho

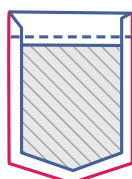
 revés

 cinta al bias

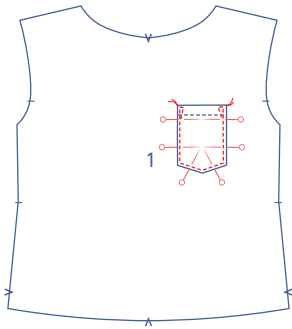


1

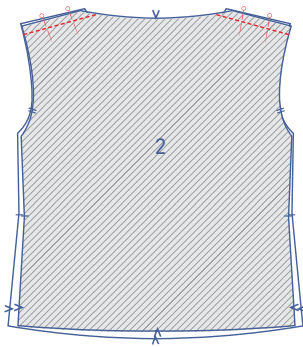
Remata la parte superior del bolsillo (4). A continuación, plancha por las marcas en V y cose.



Plancha los otros bordes del bolsillo 1 cm hacia el revés de la tela.

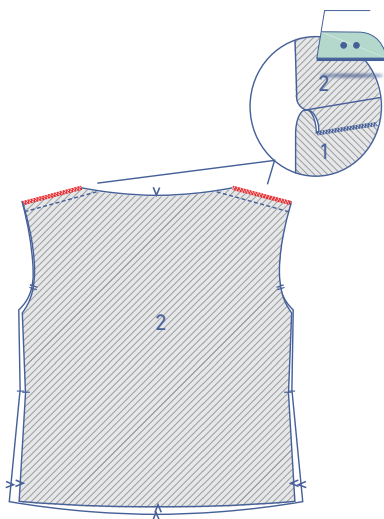


Sujeta con alfileres el bolsillo en el lugar indicado del delantero (1). Cose en su posición cerca del borde. En la parte superior del bolsillo, cose dos triángulos de refuerzo a cada lado.

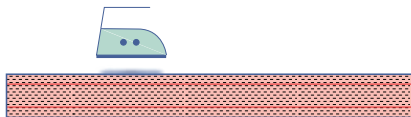


2

Sujeta con alfileres y cose los hombros.

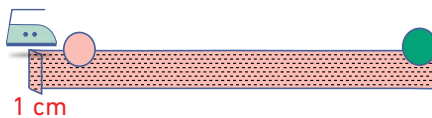


Pule juntas las costuras y plancha los márgenes de costura hacia el delantero.

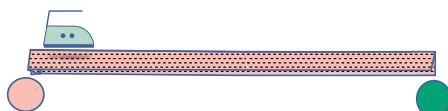


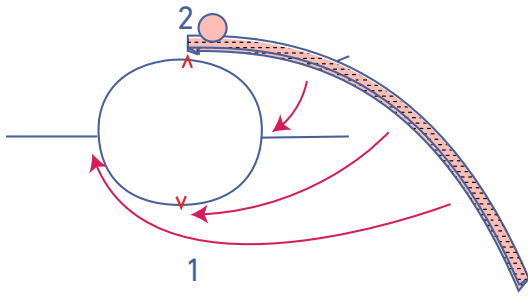
3

Plancha abiertas las líneas de pliegue de la cinta al bias.

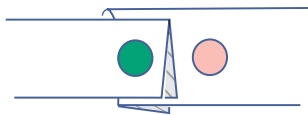


Plancha uno de los extremos cortos de la cinta al bias hacia el revés de la tela (punto rosa). Plancha la cinta al bias por la mitad, longitudinalmente, con el derecho de la tela hacia fuera.

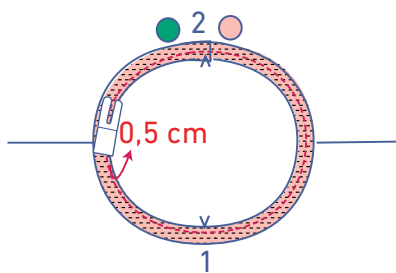




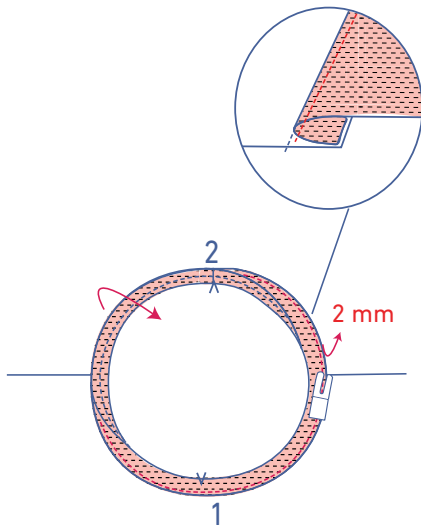
Con los bordes juntos, sujeta con alfileres la cinta al bias al escote, por el derecho de la camiseta. El extremo doblado debe estar alineado con el CT.



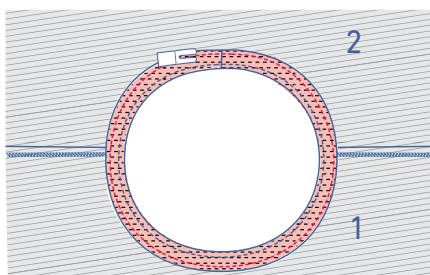
El extremo final de la cinta al bias sin doblar tiene que colocarse encima del extremo doblado.



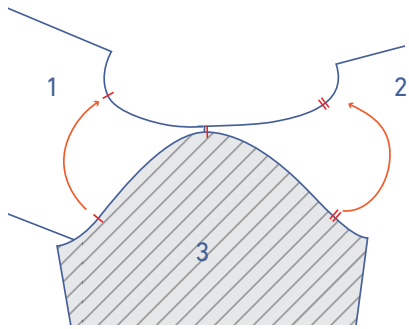
Cose la cinta al bias a 0.5 cm del borde.



Dobla la cinta al bias y los márgenes de costura hacia el hueco del escote y pasa un pespunte a 2 mm de la costura, atravesando todas las capas (cinta al bias + margen de costura).

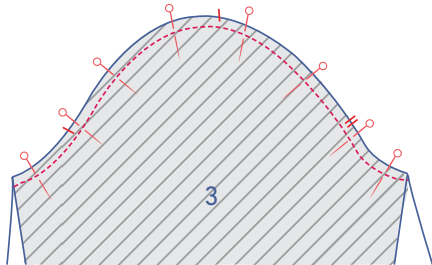


Dobla la cinta al bias completamente hacia el revés de la tela y cose cerca del borde.

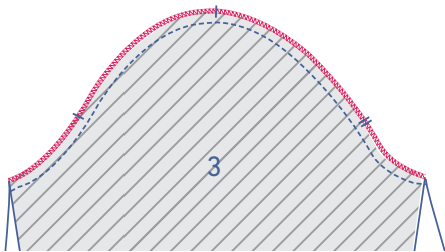


4

Sujeta con alfileres y cose la parte superior de la manga (3) (= cabeza de la manga) a la sisa, haciendo coincidir las marcas. La marca simple indica el delantero y la doble el trasero. La marca superior debe quedar alineada con las costuras de hombros.

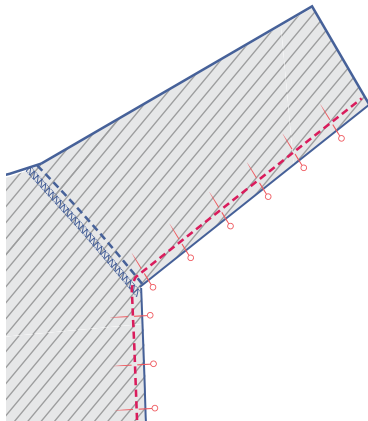


Pule juntas las costuras.

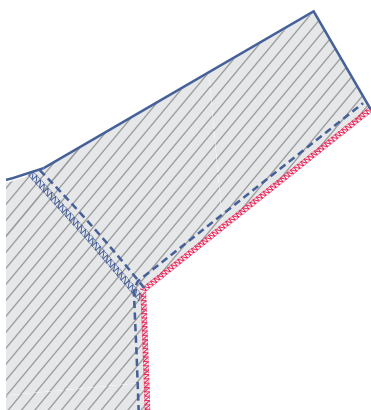


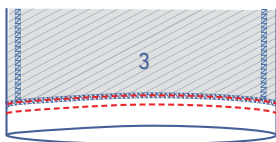
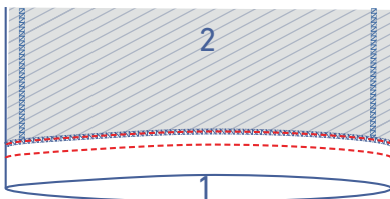
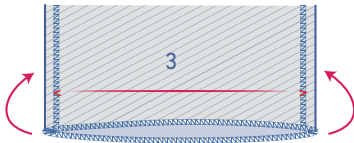
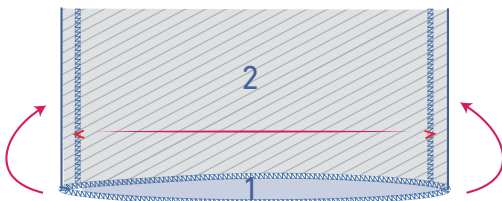
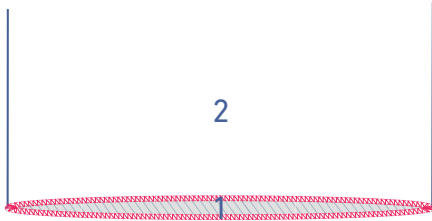
5

Sujeta con alfileres y cose la parte inferior de brazos y costados.



Pule juntas las costuras.





6

Remata las costuras de dobladillo de cuerpo y mangas.

Dobla las costuras de dobladillo de cuerpo y mangas por las marcas en V.

Cose los dobladillos con un doble pespunte, con una aguja de punta de bola.

J
a
m
e
s

