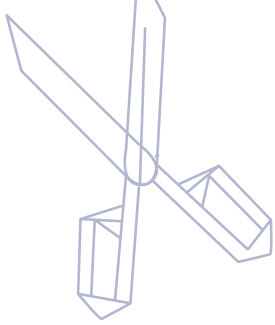
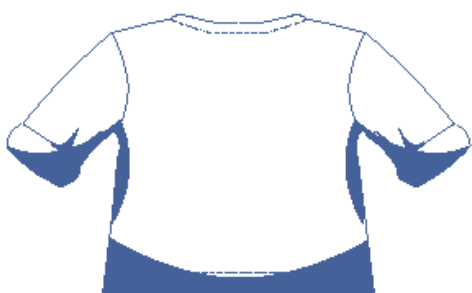




James by Fibre ood



James



XS - XL

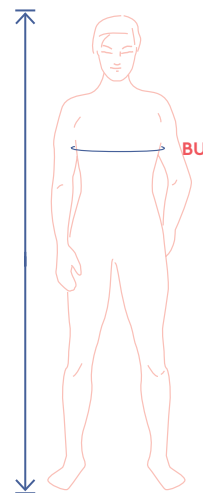


Ein tolles T-Shirt mit U-Boot-Ausschnitt. Unverzichtbar in jedem Kleiderschrank. Die Ärmel können nonchalant aufgerollt werden. Wenn du mit dem Fadenlauf der Brusttasche kreativ bist, kannst du James ganz einfach einen eigenen Touch geben.

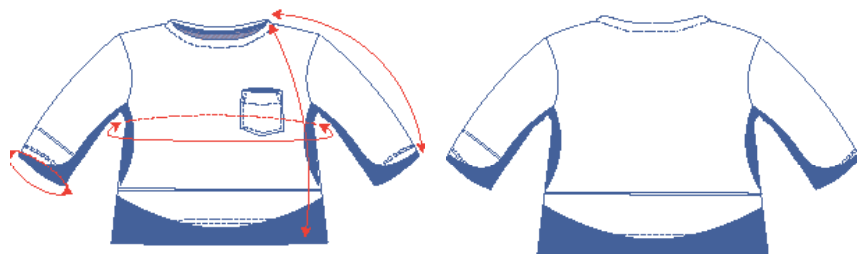
Größentabelle (in cm)

Größe	XS		S		M		L		XL	
Körperlänge	172	172	174	174	176	176	180	180	184	184
BU (Brustumfang)	80	84	88	92	96	100	104	108	112	116

Die Größe wählst du am besten anhand des **Brustumfangs**.



Abmessungen Schnittmuster (in cm)



== Hier verkürzt oder verlängerst du das Schnittmuster

Die Abmessungen in dieser Tabelle sind die Abmessungen des Schnittmusters in Abhängigkeit vom verwendeten Stoff und sind als Hinweis zu verstehen. Im Hinblick auf den Tragekomfort und um einen bestimmten Schnitt zu bekommen (= **einen weiten Schnitt**) ist in den Breitemaßen zusätzliche Weite (zusätzlich zu den reinen Körpermaßen) berücksichtigt. Je nach gewünschtem Schnitt kannst du dich entscheiden, eventuell eine Größe kleiner oder größer als die ausgewählte Größe zu nähen.

Größe	XS	S	M	L	XL
Länge	66,25	67,25	68,25	69,25	70,25
Ärmellänge*	69,75	71	72,25	73,5	74,5
Brustumfang	95,5	103,5	111,5	119,5	127,5
Saumumfang Ärmel	25,75	26,75	27,75	28,75	29,75

* Inklusive der Schulterlänge.

Vergleiche die angegebenen Längen mit den gemessenen oder gewünschten Längen. Das T-Shirt und/ oder die Ärmel kannst du **verlängern** oder **verkürzen**, indem du die Schnittmusterteile in Höhe der markierten doppelten Linie durchschneidest und die Schnittmusterteile um X cm auseinanderziehst oder übereinanderlegst. Achte darauf, dass die VM-, die RM-Linie sowie die Seitennähte gerade fortlaufen.



ACHTUNG

Du musst den Stoffverbrauch an diese Änderungen anpassen.

Material



- Nähgarn
- Schrägband: siehe Tabelle
- Stoff: siehe Tabelle

Stoff		XS	S	M	L	XL
Stoffbreite 110 cm	cm	140	210	215	215	220
Stoffbreite 140 cm	cm	140	140	145	145	145

Den dazugehörigen Stoffplan findest du auf Seite 6 dieser Arbeitsanleitung.

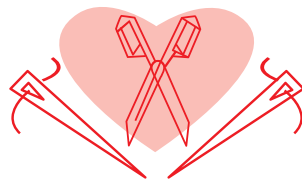
Schrägband		XS	S	M	L	XL
Länge	cm	52,5	53,75	55	56,25	57,5

Stoffempfehlung



Für das T-Shirt James eignen sich nur Jerseystoffe, das heißt gestrickte Stoffe. Viskosejersey, Baumwolljersey, French Terry, Stretchsamt, Jacquardjersey, Frottee ... sind alle gute Optionen.

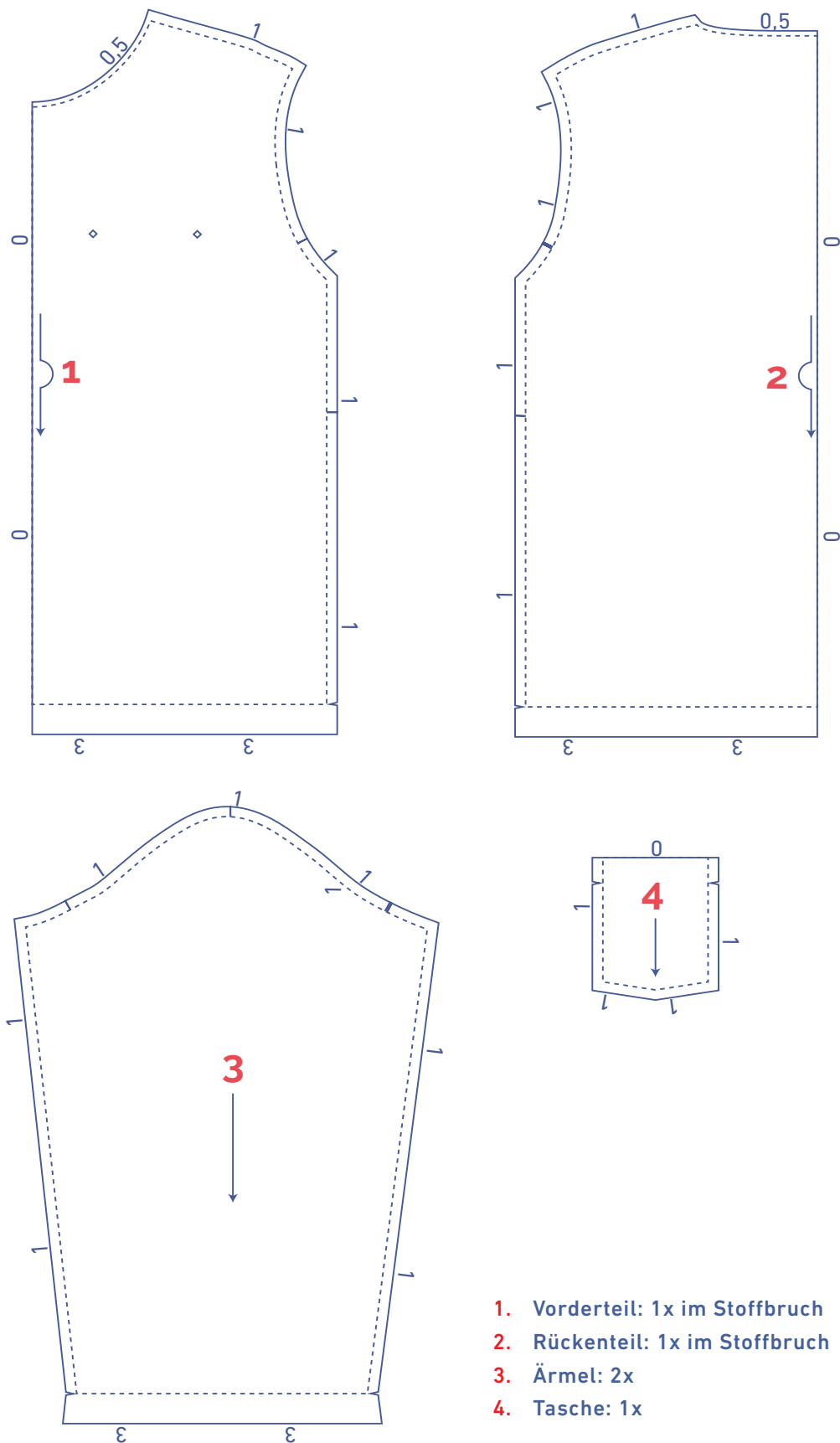
Proud to be #Sewista



Schnittmustererteile & Nahtzugaben (in cm)

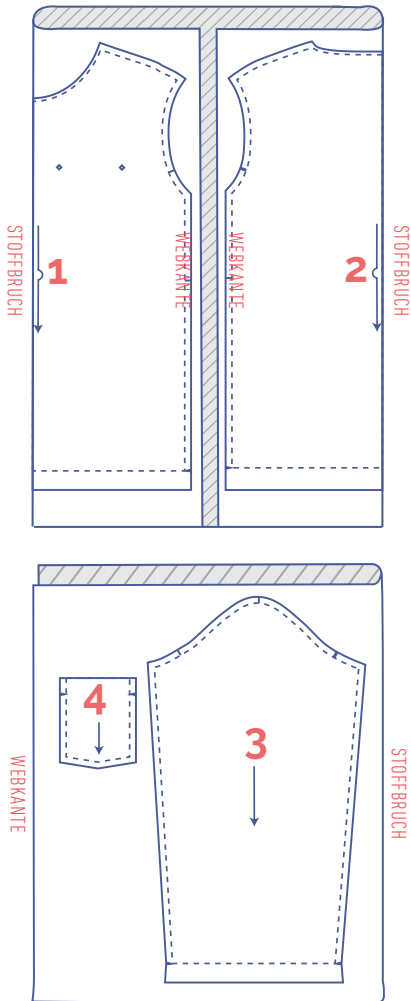
Damit du das Kleidungsstück wie beschrieben nähen kannst, zeichnest du die angegebenen Nahtzugaben rund um die Schnittmustererteile (aus Papier) ein, bevor du sie zuschneidest. Bei einem PDF-Schnittmuster kannst du die Vorlage sowohl mit als auch ohne Nahtzugabe ausdrucken.

Mehr Infos findest du im [Video](#).

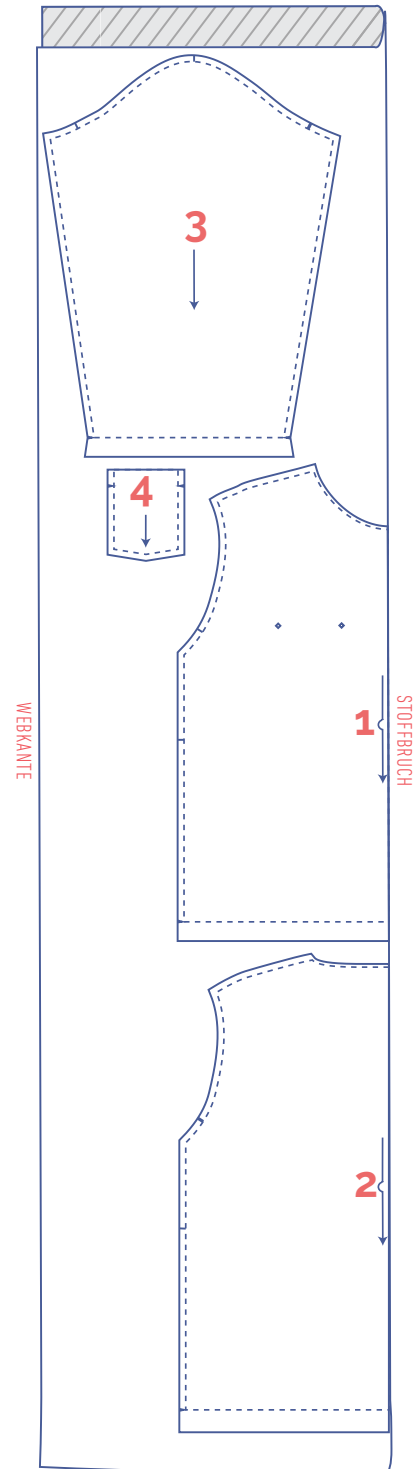


Stoffplan für einen Stoff mit einer Stoffbreite von 110 cm

XS



S - XL



ACHTUNG

Das Schnittmusterteil 4 benötigst du nur einmal.

Schnittmusterteile markieren



an den folgenden Stellen das Schnittmusterpapier und den Stoff kurz einschneiden

I einzelner Einschnitt

II doppelter Einschnitt

V v-förmiger Einschnitt



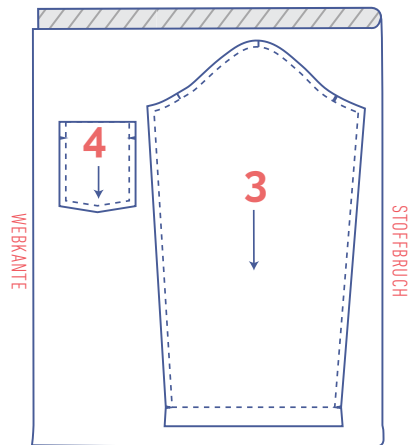
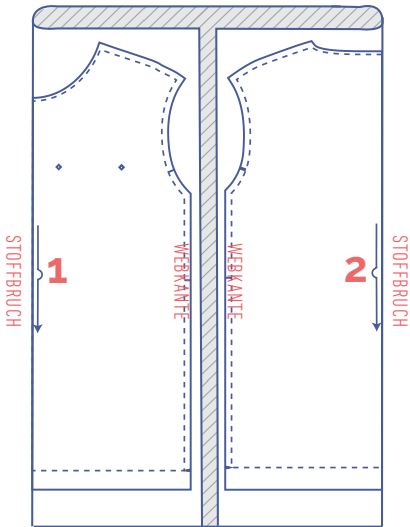
Die folgenden Markierungen im Stoff mit einem Heftfaden anbringen



Markierung im Stoff

Stoffplan für einen Stoff mit einer Stoffbreite von 110 cm


XS - XL



ACHTUNG

Das Schnittmusterteil 4 benötigst du nur einmal.

Schnittmusterteile markieren

	an den folgenden Stellen das Schnittmusterpapier und den Stoff kurz einschneiden
	einzelner Einschnitt
	doppelter Einschnitt
V	v-förmiger Einschnitt

	Die folgenden Markierungen im Stoff mit einem Heftfaden anbringen
	Markierung im Stoff

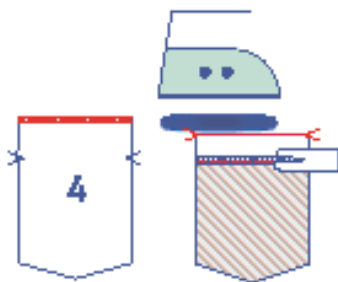
casual

Arbeitsanleitung



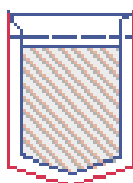
Das Vorgehen beim Nähen des Kleidungsstücks wurde auf den verwendeten Stoff angepasst.
Die Teile liegen beim Nähen jeweils rechts auf rechts aufeinander, wenn nichts anderes angegeben ist.

VT	Vorderteil
RT	Rückenteil
VM	vordere Mitte
RM	rückwärtige Mitte
	rechte Stoffseite
	linke Stoffseite
	(elastisches) Schrägband

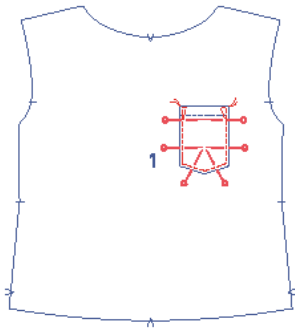


1

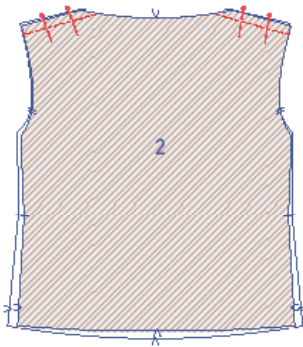
Den oberen Rand der Tasche (4) mit einem Overlockstich versäubern. Dann an den förmigen Einschnitten umbügeln. Annähen.



Die anderen Ränder der Tasche 1 cm auf die linke Stoffseite bügeln.

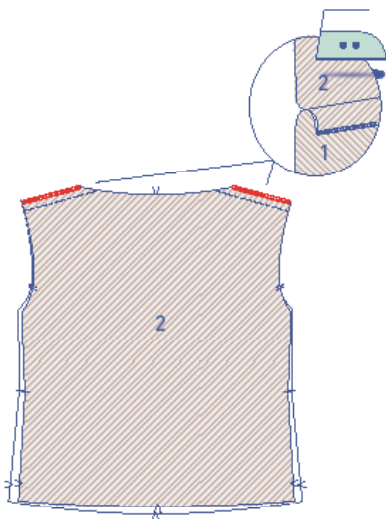


Die Tasche an die markierte Stelle im VT (1) stecken. Direkt am Rand entlang annähen. Am oberen Rand und an den beiden Seiten eine dreieckige Steppnaht zur Verstärkung anbringen.

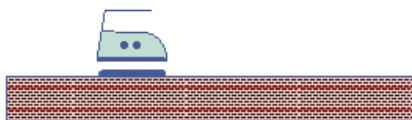


2

Die Schulternähte stecken und zusammennähen.

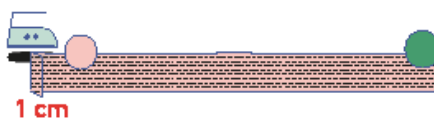


Die Schnittträger zusammen mit einem Overlockstich versäubern. Die Nahtzugabe in Richtung des VT bügeln.



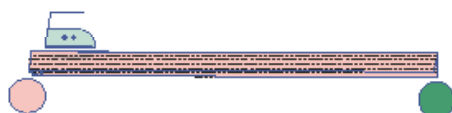
3

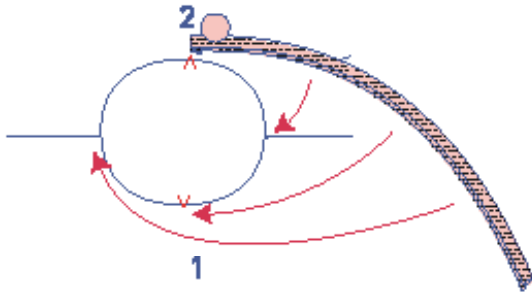
Die vorgebügelten Umbruchlinien aus dem Schrägband bügeln.



1 cm

1 schmale Seite des Schrägbands 1 cm breit auf die linke Stoffseite bügeln (rosafarbene Kugeln). Das Schrägband der Länge nach doppelt nehmen und bügeln, die rechte Seite des Stoffes liegt dabei außen.

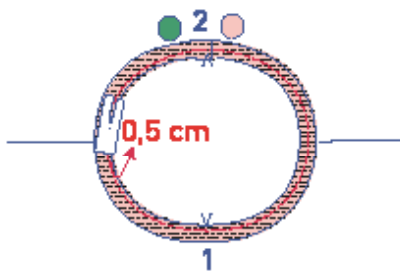




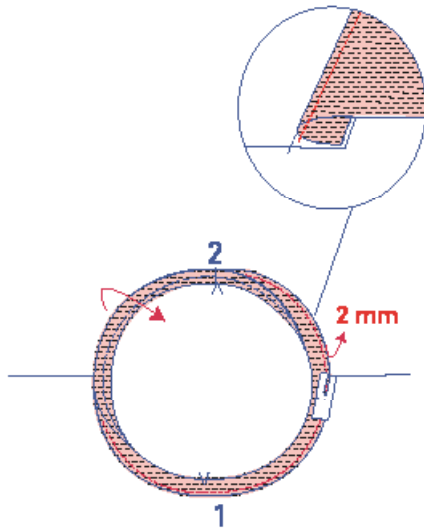
Beide Schnittträger des Schrägbandes auf der rechten Stoffseite an die Halslinie stecken, das umgefaltete Ende liegt auf der RM.



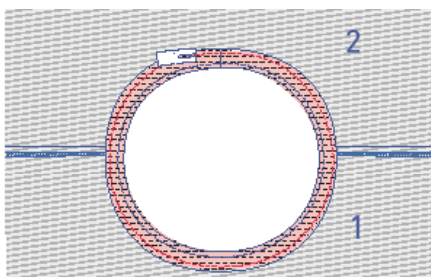
Das nicht umgebügelte Ende des Schrägbandes liegt auf dem umgefalteten Ende.



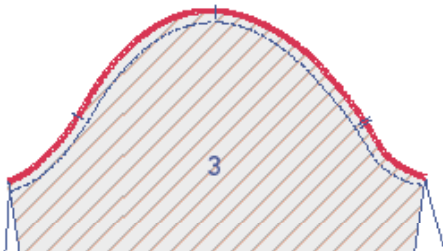
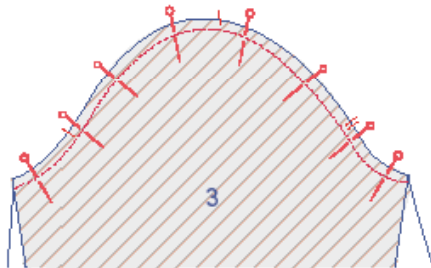
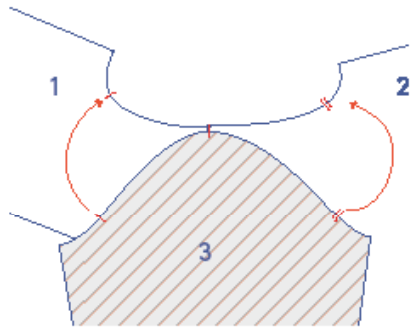
0,5 cm vom Schnitttrand entfernt annähen.



Das Schrägband und die Nahtzugabe in die Richtung der Halsöffnung zur Seite falten, und auf dem Schrägband 2 mm neben der Naht durch alle Stoffschichten hindurch (Schrägband + darunter liegende Nahtzugabe) nähen.



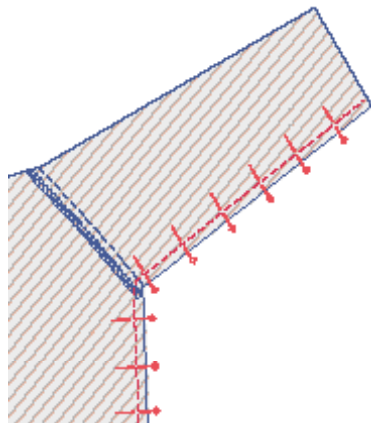
Das Schrägband vollständig auf die linke Stoffseite schlagen und direkt neben dem Rand annähen.



4

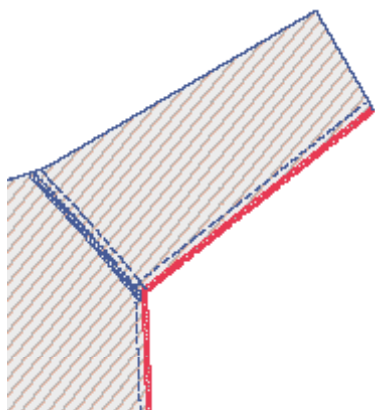
Den oberen Rand des Ärmels (3) (= Ärmelkopf) an den Armausschnitt stecken und annähen, die übereinstimmenden Markierungen liegen aufeinander. Der einzelne Einschnitt markiert das VT, der doppelte das RT. Der oberste Einschnitt liegt auf der Schulternaht.

Die Schnittträger zusammen mit einem Overlockstich versäubern.



5

Die Seiten- und Unterarmnähte stecken und nähen.

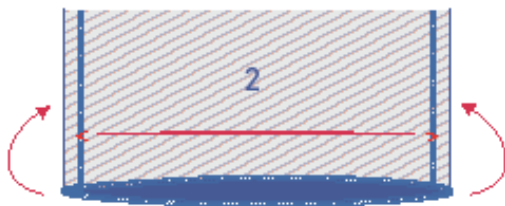


Die Schnittträger zusammen mit einem Overlockstich versäubern.

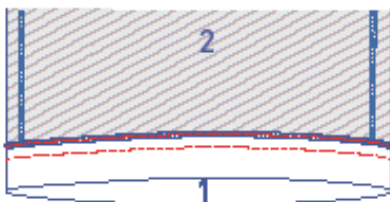
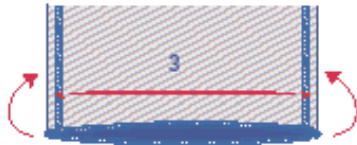


6

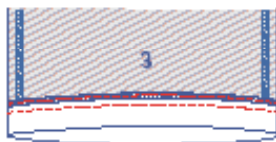
Den Ärmelsaum mit einem Overlockstich versäubern.



Den Saum und den Ärmelsaum an der Stelle der v-förmigen Einschnitte umbügeln.



Die Saumzugabe jeweils mit einer doppelten elastischen Ziernaht annähen.



J
a
m
e
s

